

Министерство образования Омской области
БПОУ ОО «Омский строительный колледж»

Специальность 07.02.01
«Архитектура»

Тема дипломного проекта:
«Концептуальное
проектирование
спорткомплекса в городе
Омске»

Выполнили студентки 561
группы:
Морозова А.А., Сафонова М.В.
Руководитель: Афанасевич У.С.

Омск-201

7

Цель: разработать концепцию проекта спорткомплекса с батутным залом и скалодромом



Задачи проекта:

1

Проанализировать аналоги спортивных зданий и сооружений

2

Выполнить предпроектный анализ;

3

Разработать график планирования организации процесса архитектурного проектирования;

4

Определить концепцию проекта;

5

Разработать конструктивное решение;

6

Проанализировать аналоги и решить архитектурную стилистику проекта;

7

Выполнить необходимые экономические расчеты;

8

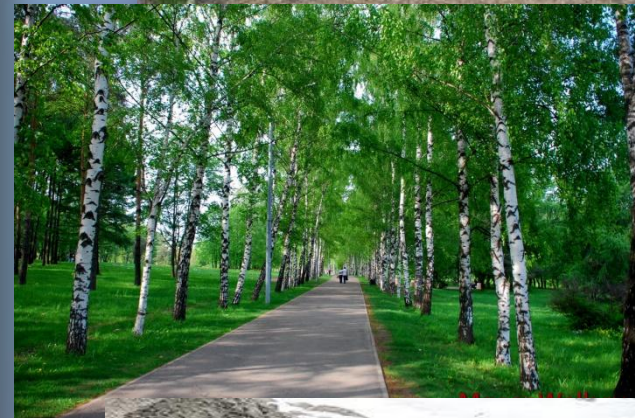
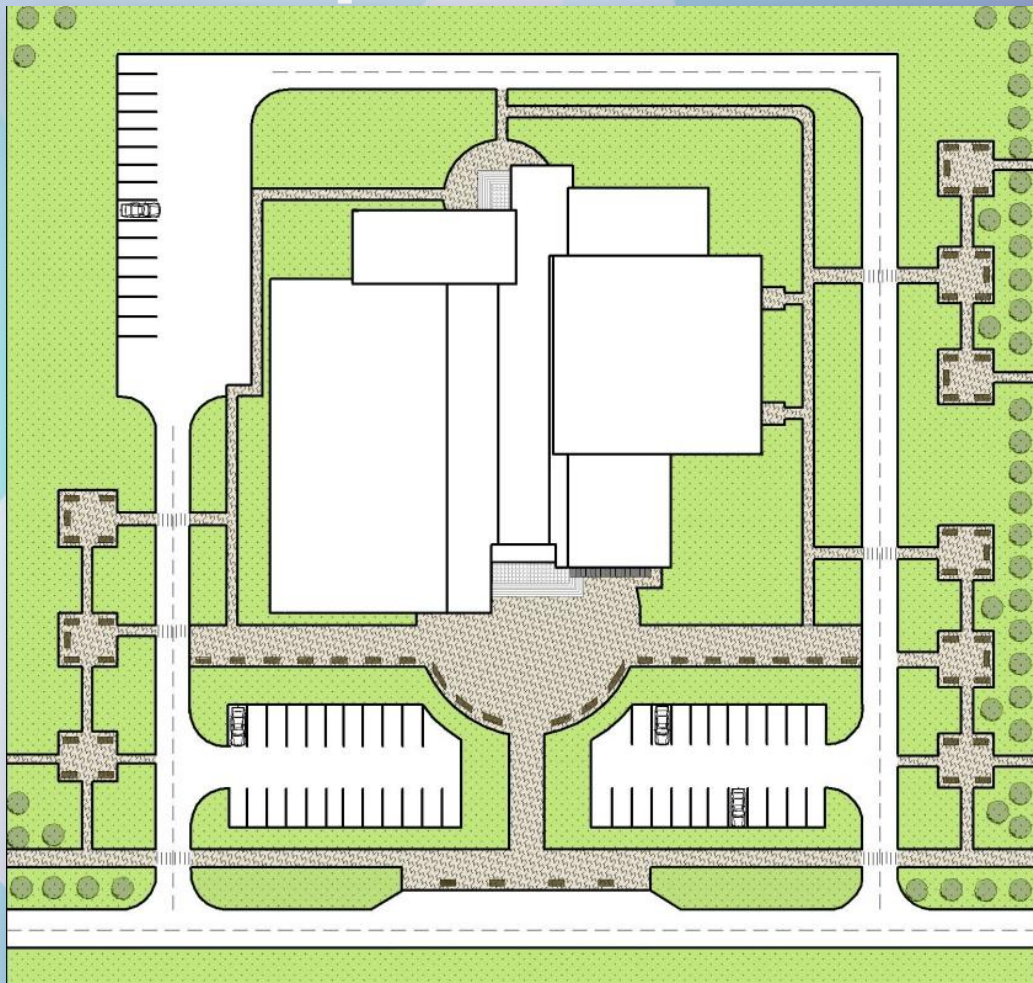
Графическое выполнение проекта и составление краткой пояснительной записки.

АКТУАЛЬНОСТЬ

привлечение населения разных возрастов к занятиям активными видами спорта в течение всего



Схема планировочной организации участка



Площадь земельного участка - 17947,6 м²

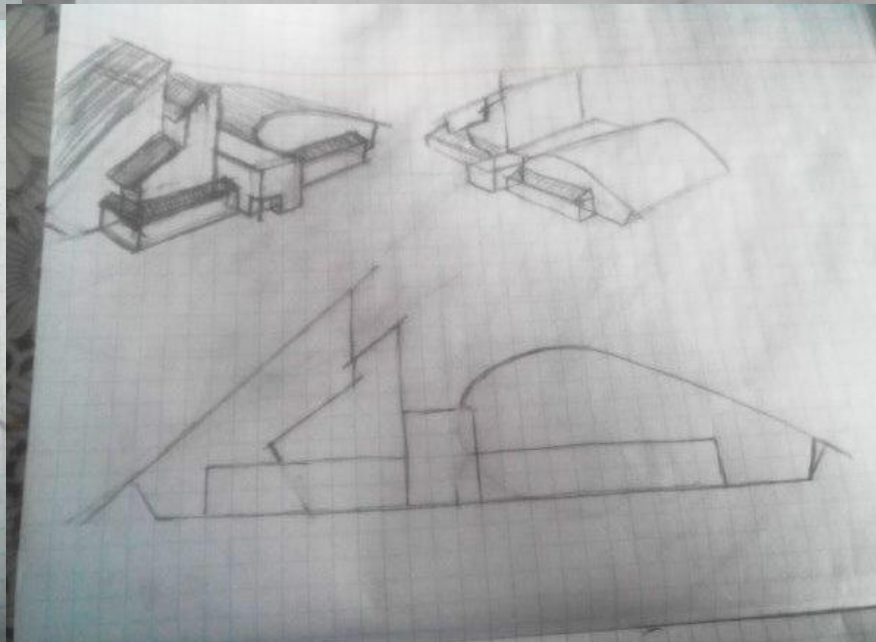
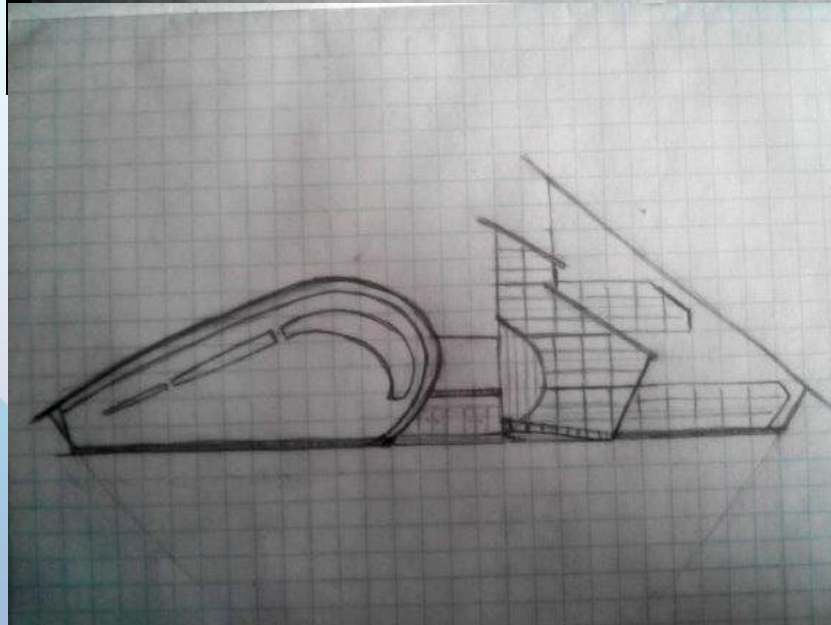
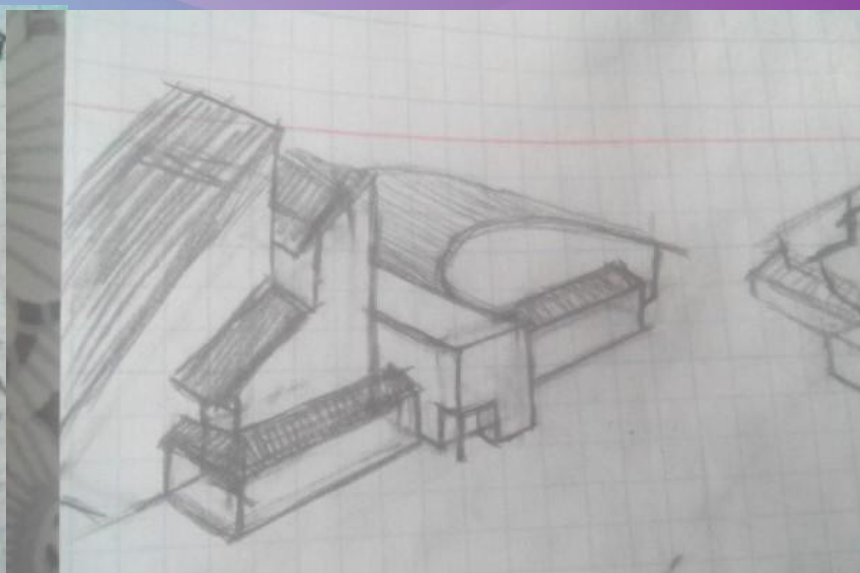
Процент застройки - 15,82%

Общая площадь спортивного комплекса - 4060,45 м²

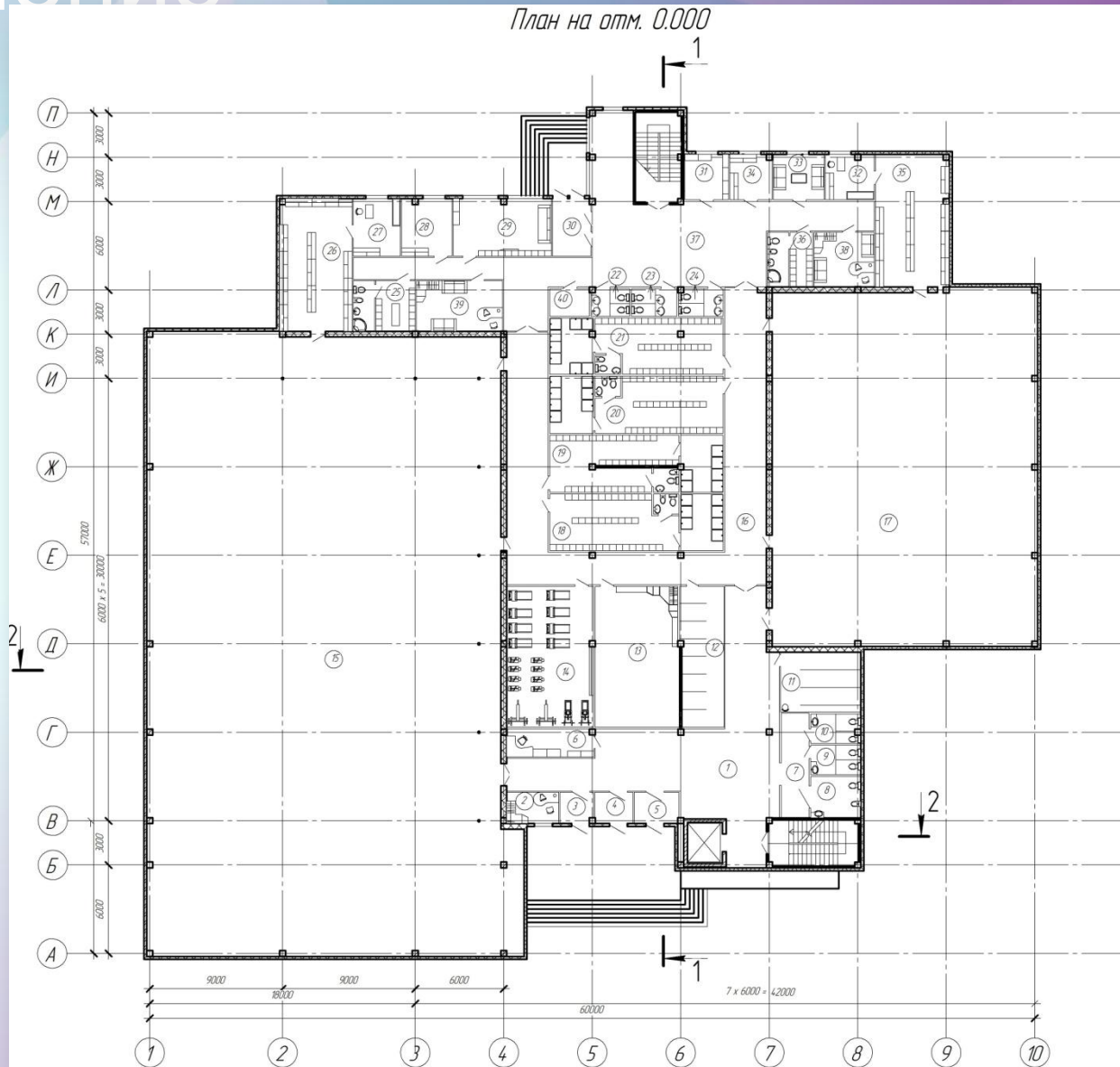
Концептуальный слоган- Жизнь в ДВИЖЕНИИ



Эскизные варианты здания



Объемно-планировочное решение



Размеры здания в осях

- Ширина - 60.0 м, длина 57.0 м
- Высота этажа - 3.6 м
- Общая высота здания - 19.9м
- Запроектировано техническое помещение на отметки - 3.05м

Технико-экономические показатели.

- Общая площадь здания 4060,45 м²
- Планировочный коэффициент К1 - 0,73
- Объемный коэффициент К2 - 4,5

Вывод:

- Разработано объемно-планировочное решение;
- Определена функциональная схема здания;
- Принята зальная планировочная схема.

Спортивный центр может быть использован для культурно - досуговых мероприятий

Зал скалодрома
- 24x18м
Батутный зал -
42x24м



Функциональные процессы

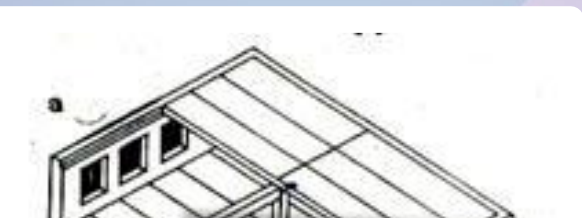
- Пропускная способность батутного зала и зала скалодрома – 56 чел/смена;
- Тренажерного зала и зала аэробики – 24 чел/смена;
- Количество зрителей батутного зала -100 чел.,
- скалодрома -50 чел.;
- Количество смен – 11
- Продолжительность одной смены - 60 мин
- Количество работающих в комплексе по штатному расписанию - 70чел.

Вывод:

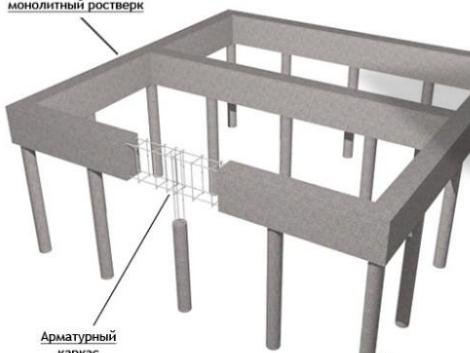
- Концептуальная часть

Конструктивные элементы

здания

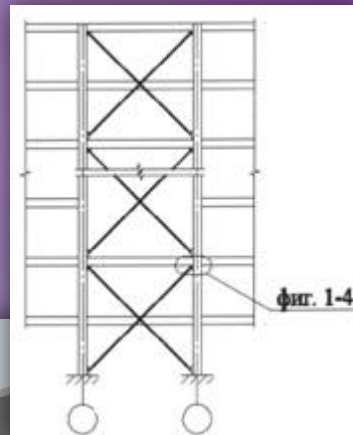


Железобетонный монолитный ростверк

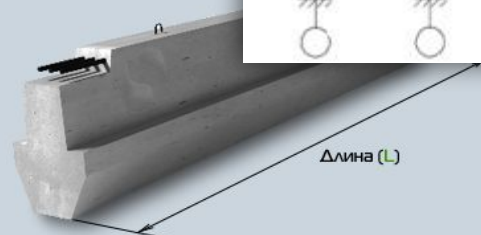
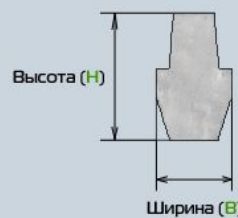


Арматурный каркас

Свая железобетонная буронабивная



фиг. 1-4



Длина (L)



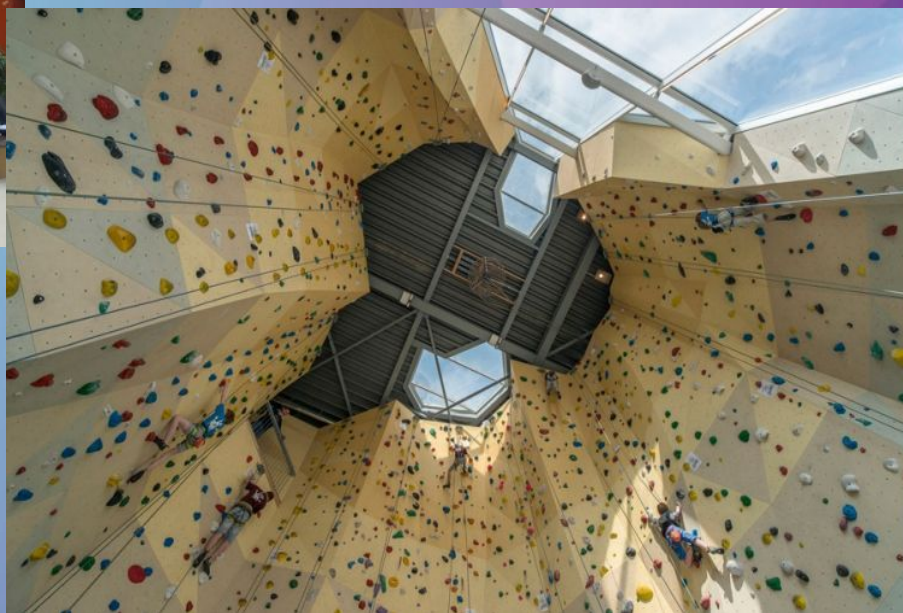
Вывод:

- **Архитектурно-строительная часть**

Интерьер батутного центра



Интерьер скалодрома

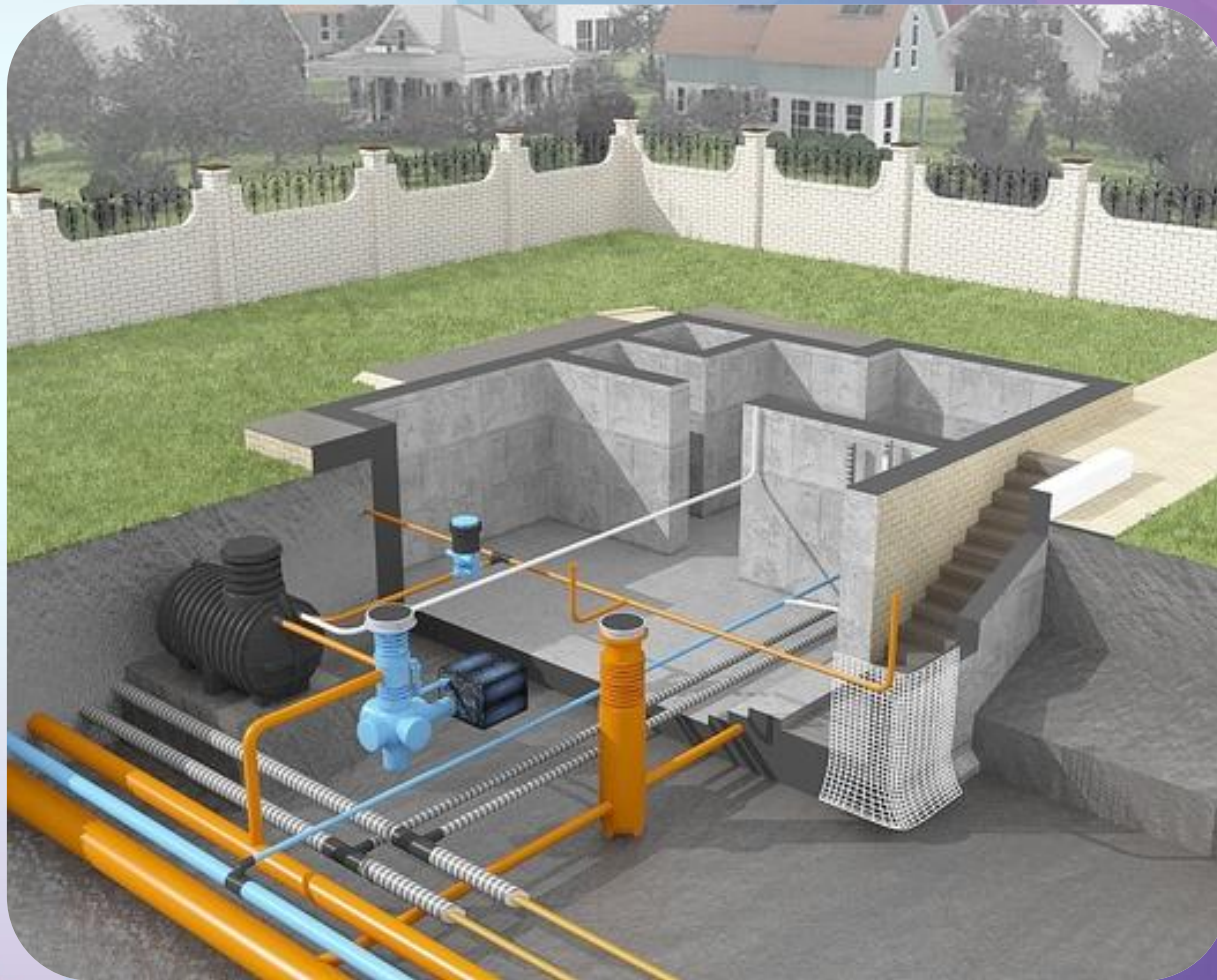


Вывод:

- Архитектурная часть

Инженерные системы

Вывод:




Экономическая часть

№ п/п	Показатели	Ед. изм.	Количество

Вывод:

- При разработке спортивного комплекса был определен состав и площадь помещений.
- Разработана функциональная схема здания, его объемно-пространственная композиция, образное и архитектурно-планировочное решение с учетом действующих норм и правил.
- Определен общий характер инженерно-технического и конструктивного решения здания, графически оформлен проект и составлена пояснительная записка к проекту.
- При выполнении дипломного проекта были решены все поставленные задачи. Исходя из этого цель дипломного проекта достигнута.



Министерство образования Омской области
БПОУ ОО «Омский строительный колледж»

Специальность 07.02.01
«Архитектура»

Тема дипломного проекта:
«Концептуальное
проектирование
спорткомплекса в городе
Омске»

Выполнили студентки 561
группы:
Морозова А.А., Сафонова М.В.
Руководитель: Афанасевич У.С.

Омск-201

7