

Развитие фонематического слуха и фонематического восприятия на уроках русского языка в начальной школе

Учитель начальных классов
Шестакова Светлана
Александровна
МБОУ лицей № 104

г. Минеральные
Воды
2015г.

Актуальность проблемы

В течение последних лет в школе наблюдается тенденция неспособности поступивших в школу детей в полной мере овладеть процессом чтения и письма на этапе всего букварного периода. Эта неспособность к письму и чтению, известная под названием *дисграфия* и *дислексия*, обусловлена тем, что у ученика недостаточно развит фонематический слух (фонематическое восприятие) и он страдает фонетико-фонематическим недоразвитием речи (ФФН), вследствие чего ребенок не представляет себе звукового состава слова и не чувствует звуковой ткани языка.



формируется как единство трех уровней (звукового, акцентно-ритмического и интонационного) и заключается в следующем:

- а) учащимися системно усваиваются знания основных характеристик фонетической системы русского языка (на звуковом, акцентно-ритмическом и интонационном уровнях);**
- б) фонологическая компетенция реализуется в практических слухо-произносительных навыках на указанных выше уровнях;**
- в) слухо-произносительные навыки функционируют сначала в стандартных, статусно-нейтральных, прямых речевых актах реальных ситуаций общения;**
- г) фонологическая компетенция в адекватном оформлении звучащей речи формируется в соответствии с ее коммуникативно-прагматическими параметрами.**



Фонетическая культура речи

предполагает следующие способности личности:

- воспринимать и понимать прагматическое значение высказывания согласно его оформлению выразительными средствами,
- использовать акустико-артикуляционные, ритмико-интонационные, акцентуационные средства звучащей речи согласно дискурсу общения,
- варьировать использование выразительных средств речи, соблюдая культурный код межличностного общения,
- выбирать стратегии поведения,
- использовать невербальные компоненты речи.



Основа общеречевого развития ребёнка

Элементарное осознание фонетических особенностей звучащего слова – основа общеречевого развития ребёнка

На общеречевое развитие ребёнка, по утверждению многих известных лингвистов, педагогов, психологов (Д.Б.Эльконица, А.Р.Лурия, Д.Н.Богоявленского, Ф.А.Сохина, А.Г.Тамбовцевой, Г.А.Тумаковой) влияет осознание им фонетических особенностей звучащего слова. Нарушения речевого развития и несформированность отдельных речевых функций отражается на искажённом восприятии звучащего слова и на формировании полноценных навыков чтения и письма. Многие ошибки письма и чтения обусловлены именно речевыми факторами.



Последовательность развития речи

Доктор медицинских наук Е.Н.Винарская, ведущий отечественный учёный, в развитии речи выделила два уровня:

- Первый уровень – фонетический (сенсомоторный). На этом уровне должно быть сформировано умение различать звуки речи на слух и превращать их в артикуляторные образы на основе сохранности акустического и кинестетического анализа. Именно этот уровень обеспечивает полноценность импрессивной и экспрессивной речи.
- Второй уровень – фонологический (языковой). На этом уровне формируется умение фонемного распознавания речи, установление последовательности звуков и их количества.



Слуховая система

Одна из причин сбоя речевого механизма

неречевой слух

(фонетический)

способность ориентироваться в неречевых звуках

Человеческая речь использует звуки особого рода, основанные на *ритмических звуковых структурах*

- *воспроизведение ритмов;*
- *сочетание отстукивания ритма и проговаривание*
- *рифмованные фразы.*

речевой слух

способность слышать и анализировать звуки речи (родного или другого языка)

фонематический слух
(часть грамотности)

Акустическая дисграфия



Фонематический слух

Это тонкий, систематизированный слух, позволяющий различать и узнавать фонемы родного языка.

Фонематический слух, являясь частью физиологического слуха, направлен на соотнесение и сопоставление слышимых звуков с их эталонами, которые хранятся в памяти человека упорядоченно — в «решетке фонем».

Фонематическое восприятие

Фонематическое восприятие — это способность различать фонемы и определять звуковой состав слова. Сколько слогов в слове мак? Сколько в нем звуков? Какой согласный звук стоит в конце слова? Какой гласный звук в середине слова? Именно фонематическое восприятие помогает ответить на эти вопросы.



Условие для нормального развития детей

Хорошо развитая речевая функция – неотъемлемое условие для нормального развития детей.

Для обеспечения речевой деятельности необходима анатомическая целостность и нормальная активность головного мозга.

При общем недоразвитии речи нарушается формирование всех компонентов речи, имеющих отношение к смысловой и звуковой части. Как правило, в этом случае не замечается снижения интеллекта и слуха. Речь таких детей грамматически и фонетически неправильно оформлена. При резком отставании экспрессивной речи, они хорошо понимают обращённую к ним речь. Дети говорят непонятно, и поэтому часто становятся объектами насмешек и неодобрения как со стороны учащихся, так и со стороны взрослых. Осознавая свой дефект, они ещё больше замыкаются в себе. Речевая активность снижается ещё более. Недостаточный уровень развития речи приводит к снижению интеллекта, внимания, памяти.

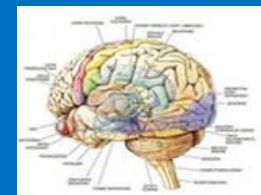


Речевые зоны мозга

Речь — это результат согласованной деятельности многих областей головного мозга. Органы артикуляции лишь выполняют приказы, поступающие из мозга.

Зона Вернике	зона Брока	зона Пенфилда
сенсорная (импрессивная) речь	способность членораздельной речи	вспомогательная зона
слышит, но не понимает смысл слов	понимает, но не может сказать	

*Единый речевой механизм
с компенсаторными возможностями*



Последствия сбоя речевого механизма

Развитие речи сложный и длительный процесс, в ходе которого ребенок делает множество ошибок. Наблюдения показывают, что фонетика — одна из наиболее трудно усваиваемых составляющих речи не только учениками, но и студентами педагогических вузов. При нарушении фонематического слуха и фонематического восприятия акустические критерии человеческой речи претерпевают качественные изменения. В экспрессивной речи наблюдаются не только искажения звуков, но и их пропуски, замены. На уровне словосочетаний и предложений наблюдаются слияние двух слов в одно, нарушение последовательности слов в предложении



Д

Акустическая информация из периферических слуховых областей поступает в центр Вернике. Здесь происходит анализ и синтез. Для воспроизведения слова кодированный электрический сигнал поступает из центра Вернике в центр Брока, откуда поступает команда в речедвигательный центр. Таким образом, для осуществления нормальной речевой деятельности необходимо обеспечение целостности связей между вышеописанными корковыми центрами и целого ряда подкорковых структур.

Правильное развитие фонематического слуха и фонематического восприятия лежит в основе безошибочного усвоения письма и говорения, чтения и аудирования в процессе школьного обучения. Нарушения письма по отношению к нарушениям устной речи всегда являются вторичными, так как грамматические конструкции сначала формируются в устной речи, и только затем – в письменной.



Формирование письменной речи речи

Процесс письма представляет собой сложный комплекс совместной работы различных анализаторов: слухового, речедвигательного, зрительного и др.

Нарушения речевого слуха и фонематического восприятия отрицательно влияют на такие процессы, как понимание устной речи, использование экспрессивной речи.

При недостаточной сформированности устной речи овладение грамотным письмом представляется затруднительным

Дефекты произносительной стороны речи могут свидетельствовать и о нарушении смысловой стороны речи. В этом случае необходимо провести анализ грамматического строя у детей и их словарного запаса.

Для этого используются различные приемы, позволяющие выяснить степень усвоения грамматического строя на синтаксическом и морфологическом уровнях



Коррекция ФФНР на уроках русского языка



Упражнения на координацию речи с движениями



Пальчиковые гимнастики



Артикуляционная гимнастика



Формирование грамотного письма

Нарушения письма по отношению к нарушениям устной речи всегда являются вторичными, так как грамматические конструкции сначала формируются в устной речи, и только затем – в письменной.

Дисграфия, возникшая вследствие нарушения фонематического слуха, характеризуется частыми проявлениями ошибок при попытке воспроизведения слухового материала. Если же данный материал представляется ребенку в письменном виде, то при его воспроизведении количество ошибок сводится к минимуму.

Поэтому при коррекции процесса письма у детей, страдающих акустической дисграфией, возможно применение такого метода, как ***изменение организации психического процесса по мере его функционального развития***, т. е. в данном случае имеет смысл тренировать зрительный анализатор в целях упрочнения зрительных стереотипов правильно написанных слов.

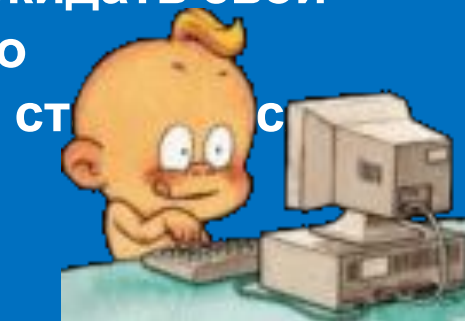


Причины нарушения чтения и письма

Наряду с речевым (фонематическим) слухом люди обладают особым зрением на буквы. Оказывается, что просто видеть окружающий мир (свет, деревья, людей, различные предметы) недостаточно для овладения письмом. Необходимо обладать зрением на буквы, позволяющим запомнить и воспроизвести их очертания, необходимо развитые прослеживающие движения глаз, которые формируются в дошкольном возрасте.

К сожалению, сейчас дети больше времени проводят перед компьютером и телевизором, что не способствует развитию зрительно-моторных координаций, так необходимых для чтения и письма.

Нарушения чтения и письма могут быть вызваны двуязычием в семье. В последнее время, в силу больших изменений в географии общества, когда многие вынуждены покинуть свой дом, учить второй язык, в нашей стране, где много межнациональных браков, эта причина все более актуальной



Дидактические игры для коррекции ФФНР

- **1. «Рыбалка».**
 - *Цель:* развивать ФФВ, упражнять детей в выборе слов с одним и тем же звуком, закреплять навыки звукового анализа.
 - *Ход игры.* Дается установка: 'поймать слова со звуком [л]' (и другими).
 - 'Пойманную рыбку' дети отмечают хлопком в ладоши.
- Количество играющих: весь класс (можно поделить на команды)



Дидактические игры для коррекции ФФНР

2. «Математическая грамматика».

- *Цель:* автоматизация звуков, закрепление фонематического и грамматического разбора слов, формирование процесса словоизменения, обогащение словаря, профилактика дисграфии.
- *Ход игры.* Ребенок должен выполнить действия, указанные на карточке ('+', '-') и при помощи сложения и вычитания букв, слогов, слов, найти искомое слово.
- Например: с + том - м + лиса - са + ца - ? (столица).



Дидактические игры для коррекции ФФНР

3.«Полминутки на шутку»

- *Цель:* Умение подбирать слова по смыслу, выделять первые звуки в словах.
- *Ход игры:* Учитель читает стихотворение. Ученики находят ошибку в стихотворении и исправляют её.

-Закричал охотник: «Ой,
Двери гонятся за мной!»

-Посмотрите-ка, ребятки,
Раки выросли на грядке.

-Куклу выронив из рук,
Маша мчится к маме:

- Там ползёт зелёный лук
С длинными усами.

-Говорят, один рыбак
В речке выловил башмак,

Но зато ему потом
На крючок попался дом.

-Мы собрали васильки,
На голове у нас щенки



Условия нормального развития речи

- 1 условие-** развитие фонематического слуха и формирование навыков произнесения фонем родного языка и неродного
- 2 условие-** овладение словарным запасом и правилами синтаксиса
- 3 условие-** овладение смысловой стороной речи

Акустическая информация из периферических слуховых областей поступает в центр Вернике. Здесь происходит анализ и синтез. Для воспроизведения слова кодированный электрический сигнал поступает из центра Вернике в центр Брока, откуда поступает команда в речедвигательный центр. Таким образом, для осуществления нормальной речевой деятельности необходимо обеспечение целостности связей между вышеописанными корковыми центрами и целого ряда подкорковых структур.



Основа безошибочного письма

Правильное развитие фонематического слуха и фонематического восприятия лежит в основе безошибочного усвоения письма и чтения в процессе школьного обучения.

Нарушение фонематического слуха влияет на общеречевое развитие ребенка – на усвоение грамматического строя, словаря, артикуляции и дикции

Развитый фонематический слух необходим для выработки орфографического навыка: в русском языке огромное количество орфограмм связано с необходимостью соотнести букву с фонемой в слабой позиции (русскую орфографию называют фонематической)



Причины неграмотного письма

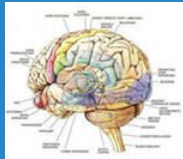
Ребенок с нормальным слухом, зрением и интеллектом может писать неграмотно из-за незрелости некоторых отделов мозга, отвечающих за двигательные функции рук, речевое внимание, зрительно-пространственную ориентацию. Именно это чаще всего и становится причиной низкого уровня грамотности, плохого почерка и, как следствие, неудовлетворительного поведения на уроках (Соболева, 2002).

Кроме того, уровень грамотности зависит от взаимодействия больших полушарий головного мозга. Правое полушарие преимущественно отвечает за целостный образ, какого-либо предмета или слова, а левое — за его верное называние или написание в соответствии с правилами орфографии. Бывает так, что доминирует правое полушарие, а левое отстаёт в развитии. Именно поэтому довольно часто можно встретить активных школьников с ярким воображением,



«Грамотность»

(все отделы мозга , по А. Р. Лурия , условно разделены на три блока)

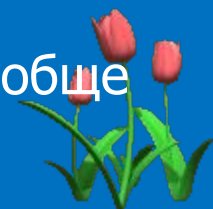
1 блок	2 блок	3 блок
активизация мозга	развитие памяти ориентация фонематический слух зрительное восприятие	программирование контроль
утомляемость : зевают, вертятся, роняют вещи. строят рожи, мешают другим	зеркальное написание букв, ошибки в применении правил грамматики	не умеют действовать по образцу: правило знают, а делают глупые ошибки, не могут соблюдать общие нормы поведения
дыхательная гимнастика , спец. массаж, двигательная коррекция		

Условия активизации работы мозга

Структуры мозга, функциональная несформированность которых мешает усвоению школьных предметов, со временем, если будут созданы благоприятные условия для развития ребенка, созреют, но, пока это произойдет, он упустит уже очень многое из школьного материала. Как бы репетиторы ни мучили своих учеников, грамотно писать они не будут, если не устранить истинную причину.

Бывают случаи, когда при благоприятных обстоятельствах развитие мозга ребенка до некоторой степени активизируется без внешней помощи. При каких условиях это может произойти?

Во-первых, если ребенок живет за городом, в хороших экологических условиях и его мозг насыщается кислородом активнее, чем мозг городских детей. Во-вторых, если он не сидит за компьютером, а играет со сверстниками в различные игры, правила которых выдумываются и дополняются по ходу игры. В-третьих, занимается активными физическими упражнениями. Но даже при этом у большинства детей отмеченные трудности сохраняются или вообще прогрессируют.



Типичные ошибки

(Ошибки, предпосылками для которых является несформированность фонематического восприятия)

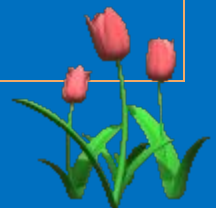
- **раздельное и слитное написание слов, предлогов (по лицу — «полицу»)**
- **недописывание слов (мышка-«мышк»)**
- **обозначение мягкости при помощи ь (васильки — «василки», большие — «болшие»);**
- **пропуск гласных и согласных звуков, пропуск звуков при стечении нескольких согласных (“днь” –день);**
- **пропуск слогов, безударных частей слова, лишние слоги (“метаёт” – подметаёт);**
- **двойная замена (звонких - глухими, шипящих - свистящими) “зляпка” – шляпка;**
- **замена гласных в ударном положении (задача — «задоча»);**
- **замена йотированных гласных (идёт — «идют», посёлок — «посялок»);**
- **обозначение твердости — мягкости согласных на письме гласными (люди — «луди»).**.....

- свистящих - шипящих (золотистый - 'жолотистый');
- парных по звонкости - глухости (картофель - 'картовель');
- сонорных (ржи - 'лжи', мебель - 'небель');
- аффрикатов (птицы - 'птичы', цветы - 'чветы');
- обозначение твердости - мягкости согласных на письме гласными (кругом - 'крюгом', люди - 'луди');
- обозначение мягкости при помощи ь (васильки - 'василки', большие - 'болшие');
- недописывание слов (мышка - 'мышк');
- замена слов, искажение слов (мишка - 'книжка', лепечут - 'требпечут');
- раздельное и слитное написание слов, предлогов (по лицу - 'полицу', столбом - 'с толбом').



Нарушение чтения у детей с ФФНР

- пропуск букв, слогов, предлогов;
- замена и перестановка букв, слогов;
- «застревание» на какой-либо букве, слоге, слове;
- недочитывание окончаний слов;
- искажение слов;
- добавление лишних букв, слогов и даже слов;
- «угадывание» слов.



Грамотность

Грамотность ребенка складывается из трех основных блоков.

Первый из них — нейропсихологический, включающий в себя функциональную готовность ребенка к письму, то есть достаточное развитие психических функций, необходимых для того, чтобы писать.

Второй — социально-педагогический, в котором важно учесть характер общения ребенка со взрослыми, его игровое развитие в дошкольном возрасте, отношение в семье к чтению.

Третий — психологический, то есть уровень мотивации ребенка к занятиям письмом, чтением и к обучению вообще.

Все три блока являются необходимыми составляющими грамотного письма, взаимодействуют друг с другом и зависят один от другого



Правильное развитие фонематического слуха и фонематического восприятия лежит в основе безошибочного усвоения письма и говорения, чтения и аудирования в процессе школьного обучения. Нарушения письма по отношению к нарушениям устной речи всегда являются вторичными, так как грамматические конструкции сначала формируются в устной речи, и только затем – в письменной.



Методические требования

Использование данных психологии при формировании фонематической культуры является одним из бесспорных требований методик преподавания русского языка. В соответствии с методическими требованиями учителю следует выполнять следующие рекомендации:

- изучать слуховое восприятие звуковой стороны речи и развивать фонематический слух;
- изучать зрительное восприятие текста и внутренней речи при чтении,
- учитывать зрительную, слуховую и моторную памяти учащихся;
- знать и применять способы их развития;
- знать психологические особенности овладения произношением как при чтении, так и в устной речи.



Спасибо за внимание

