

# Правила безопасного поведения при угрозе и сходе оползней, селей, обвалов и лавин.



Оползни, сели, обвалы и лавины приводят к человеческим жертвам и наносят большой ущерб хозяйству и природной среде.

На территории Российской Федерации они занимают шестое место по повторяемости (после наводнений; ураганов, бурь, смерчей; сильных дождей; землетрясений; сильных снегопадов и метелей).



Первичная информация об угрозе оползней, селей, обвалов и лавин поступает от противооползневых и противоселевых станций, партий и постов гидр метеослужбы. Население оповещают об этих стихийных бедствиях посредством сирен, радио и телевидения, а также через местные системы оповещения, непосредственно связывающие подразделения гидр метеослужбы с населенными пунктами, размещенными в угрожаемых зонах.

При угрозе возникновения этих явлений и при наличии времени организуют заблаговременную эвакуацию населения, сельскохозяйственных животных и имущества из угрожаемых зон в безопасные места.

Оставляемые на время эвакуации дома или квартиры приводят в состояние, способствующее ослаблению поражающих факторов стихийного бедствия, предотвращающее возникновение вторичных факторов и облегчающее впоследствии возможные раскопки и восстановление.



# Если о стихийном бедствии сообщили заранее:

После оповещения об эвакуации, необходимо подготовить свой дом к минимальным потерям имущества. Для этого, переносимое имущество со двора или балкона надо убрать в дом, наиболее ценное, что нельзя взять с собой, укрыть от воздействия влаги и грязи, вентиляционные отверстия, двери, окна необходимо плотно закрыть. Электричество, газ, водопровод отключить. Легковоспламеняющиеся и ядовитые вещества удалить из дома и разместить в отдаленных ямах или отдельно стоящих погребах. Во всем остальном следует действовать в соответствии с порядком, установленным для организованной эвакуации.

Схема 10  
ЧТО НЕОБХОДИМО ДЕЛАТЬ ПРИ УГРОЗЕ СХОДА  
ОПОЛЗНЕЙ, СЕЛЕЙ, ОБВАЛОВ, ЛАВИН

## При заблаговременном оповещении



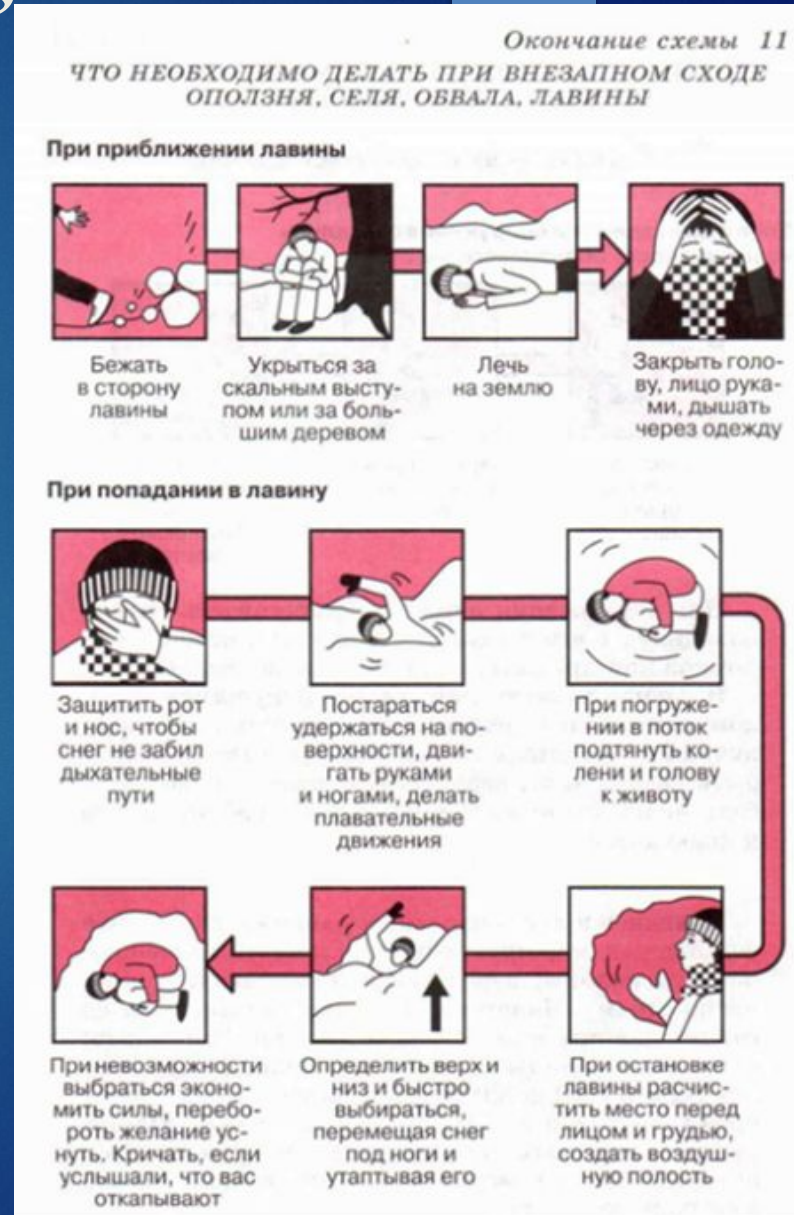
Естественные безопасные места (склоны гор и возвышенностей, не расположенные к оползневому процессу и не находящиеся на селеопасных направлениях)

## При получении сообщения непосредственно перед наступлением стихийного бедствия



# Что необходимо делать непосредственно перед началом обвалов, оползней, селей :

Не заботясь об имуществе, необходимо произвести экстренный выход в безопасное место самостоятельно (об опасности должны предупреждаться близкие, соседи, все встречающиеся по пути люди). Для экстренного выхода необходимо знать пути движения в ближайшие безопасные места. Эти пути определяются и доводятся до населения на основе прогноза наиболее вероятных направлений прихода оползня (селя) к данному населенному пункту (объекту). Естественными безопасными путями для экстренного выхода из опасной зоны являются склоны гор и возвышенностей, не предрасположенные к оползневому процессу. Для передвижения по возможности используется личный транспорт, подвижная сельскохозяйственная техника, верховые и вьючные животные. При подъеме на безопасные склоны нельзя использовать долины, ущелья и выемки, поскольку в них могут образовываться побочные русла основного селевого потока.



# Если вы попали в стихийное русло:

1. Если вы оказались на поверхности движущегося оползневого участка, следует передвигаться по возможности вверх, остерегаться скатывающихся глыб, камней, обломков, конструкций, земляного вала, осыпей.

2. Если скорость оползня высока, то при его остановке возможен сильный толчок, а это представляет большую опасность для находящихся на оползне людей.

3. После окончания оползня, селя или обвала людям, спешно покинувшим зону бедствия, убедившись в отсутствии повторной угрозы, следует вернуться в эту зону для розыска и оказания помощи пострадавшим.

Главное — не поддаваться панике!

Если люди, здания и сооружения оказались на поверхности оползневого участка



При торможении оползня остерегайтесь скатывающихся с его тыльной части глыб, камней, обломков конструкций, земляного вала, осыпей.

В случае захвата кого-либо движущимся потоком попытайтесь оказать ему помощь всеми подручными средствами. Такими средствами могут быть шест, канат, веревка. Помогать попавшему в беду человеку нужно, постепенно приближая его к краю потока.

Находясь в лавиноопасных районах, выбирайте безопасный маршрут: обходите известные лавиноопасные склоны; пересекайте сомнительные склоны по одному. Попав в буран, пересидите, пока не сойдут лавины или не уляжется снег. Запомните: чаще всего лавины сходят после сильных снегопадов весной с 10 до 20 часов, а наиболее безопасное время — утренние часы до восхода солнца. Постарайтесь избежать попадания в мокрую лавину: она очень быстро смерзается. Лучше от нее убежать в сторону по склону.

При опасности схода снежных лавин население извещают различными предупредительными знаками, которые устанавливают в местах возможного схода лавин. Отдыхающим на горнолыжных базах и в высокогорных гостиницах порой трудно смириться с тем, что они вынуждены сидеть дома, а не кататься на лыжах из-за опасности схода лавин. Но для того, чтобы не погибнуть самим и чтобы спасателям не пришлось рисковать своими жизнями, разыскивая тех, кто пренебрег предупреждением о лавине, необходимо выполнять все рекомендации инструкторов и спасателей.



После окончания оползня, селя, обвала, лавины люди, покинувшие зону опасности и переждавшие стихийное бедствие в близлежащем безопасном месте, могут вернуться в эту зону.

При этом необходимо убедиться в отсутствии повторной угрозы. Учитывая, что помощь извне в труднодоступные горные районы придет с опозданием, нужно немедленно приступить к розыску и извлечению пострадавших, оказать им первую медицинскую помощь, локализовать возможные вторичные отрицательные последствия, передать сообщение о случившемся.

