

## Кафедра: Терапиялық стоматология

### Тема: Қатты және жумсак тандайдын гистологиялық ерекшеліктері

Орындаган: Кенесбаева М  
Факультет: стоматология  
группа: 12-002-01  
курс: 5

# Жоспары:

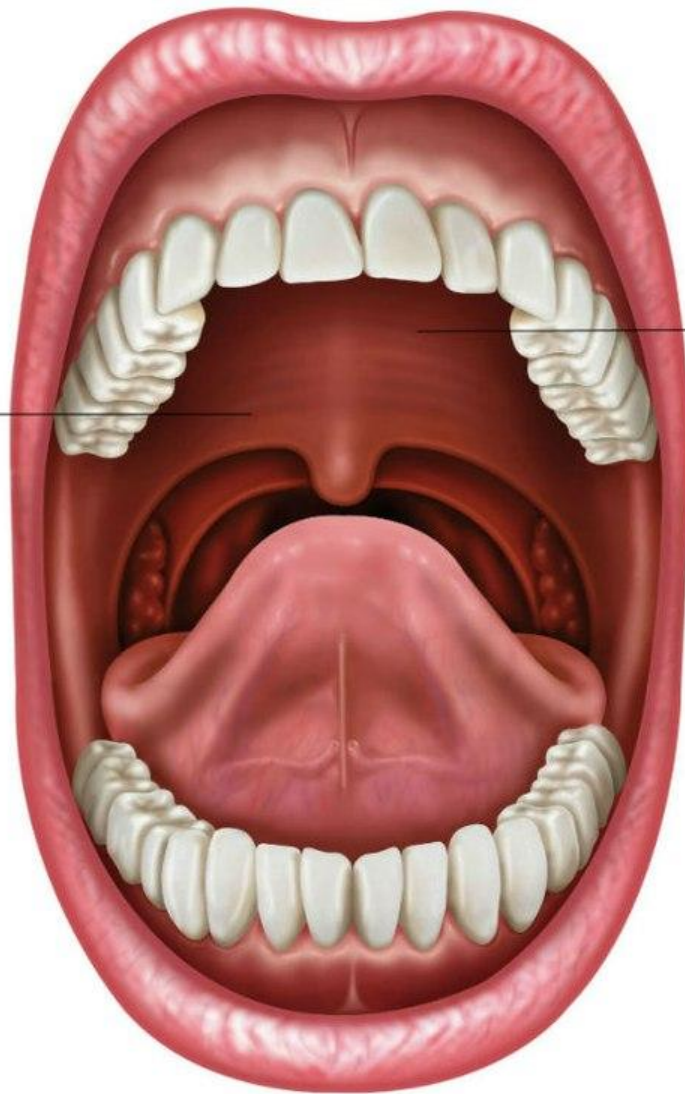
- I. Кіріспе
- II. Негізгі бөлім
  - а) Катты тандай курлысы
  - б) Кандануы
  - в) Жумсак тандай
- III. Қорытынды
- IV. Пайдаланылған әдебиеттер

## Жұмсақ және қатты таңдай құрлысы

Таңдай *palatum*, екі бөліктен тұрады. Оның алдыңғы  $\frac{2}{3}$  сүйекті негізі, *palatum osseum* (жоғарғы жақтың таңдай және таңдай сүйегінің горизонталь пластинкасы) бар қатты таңдай *palatum durum*, артқы  $\frac{1}{3}$  жұмсақ таңдай, *palatum molle* фиброзды негізі бар бұлшық етті түзіліс. астарланған.

Мұрын қуысымен тыныс алғанда ол төмен қарап қиғаш салбырап ауыз қуысын жұтқыншақтан бөліп тұрады. Таңдайдың орта сызық бойында жік *raphe palati*, бйқалады. Жіктің алдыңғы ұшында бірнеше қырат *plicae palatinae transversae* бар.

**Мягкое нёбо**

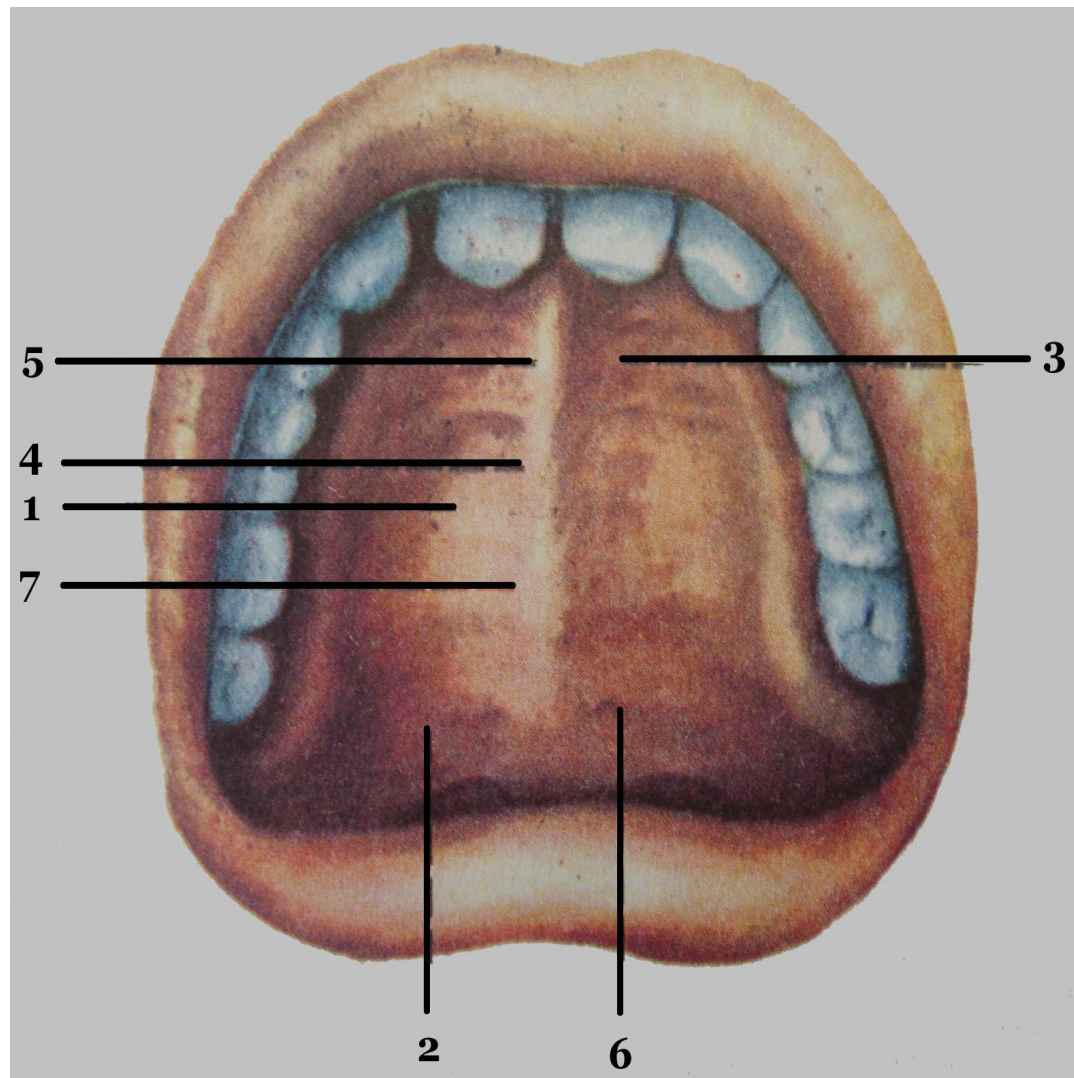


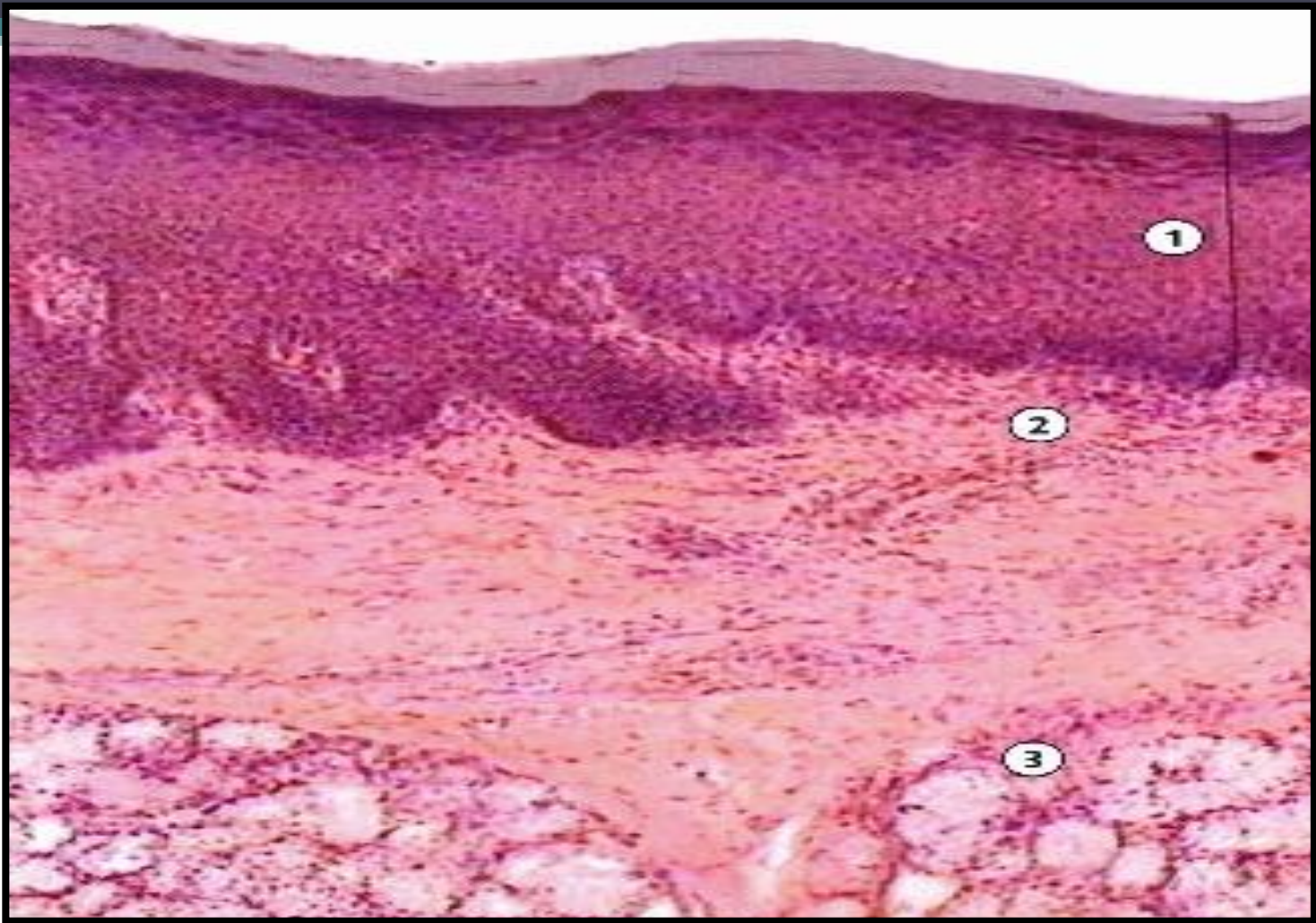
**Твердое нёбо**

## Қатты таңдай:

- Қозғалмайды
- Шырышасты негізі болмайды (бірден сүйекқаппен біріккен тіске жақын аймақтар ол шеткі аймақ және тігіс аймағы)
- Басқа бөліктерінде шырышасты негізі жақсы дамыған
- Алдыңғы бөлігінде майлы тіндер ал артқы бөлігінде көптеген ұсақ шырыш бездері орналасады
- Қатты таңдайдың шырышты қабатының беті түйіршікті және мүйізді қабаты жақсы дамыған көпқабатты жалпақ мүйізгектенетін эпителиймен жабылған
- Қатты таңдайдың шырышты қабаты томпақтар қабатын түзеді
- Алдыңғы үштігінде тігістің жанынан көлденең қатпарлар жүреді

- 1) Қатты таңдай
- 2) Жұмсақ таңдай
- 3) Көлденең қатпарлар
- 4) Таңдай тігісі
- 5) Күректістік бүртік
- 6) Таңдай шұңқыры
- 7) Таңдай валигі





- 1) Шырышты қабыгының көп қабатты жалпақ мүйізгектенетін эпителиі
- 2) Меншікті табақша
- 3) Сілекейлі таңдай бездері бар шырышасты негізі

Катты тандай 4 аймакка болынеды:

1. Майлы кабат
2. Безды кабат
3. Тыгыс кабаты
4. Шетки аймактары



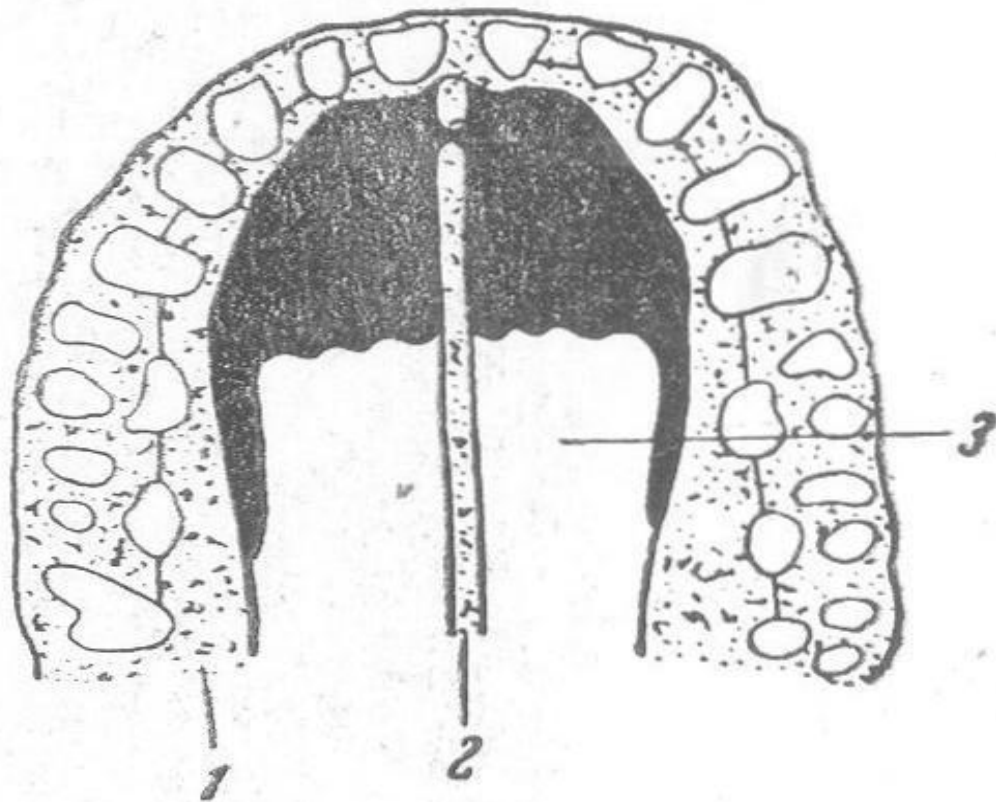
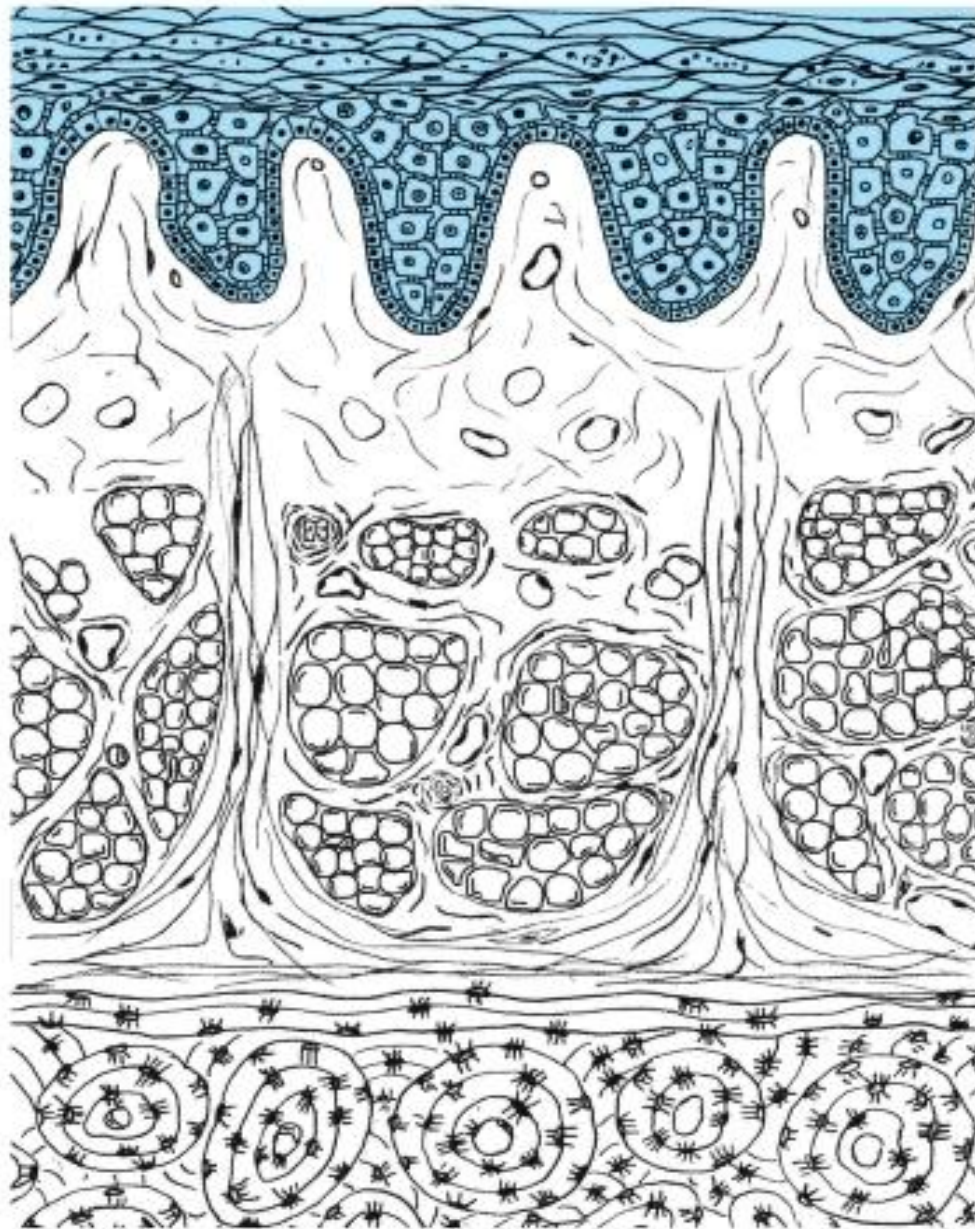


Рис. 125. Топография четырех зон твердого неба (по Lund, 1924).

1 — краевая зона; 2 — область небного шва; 3 — железистая зона; 4 — зона жировой ткани (черного цвета).

# Майлы кабат



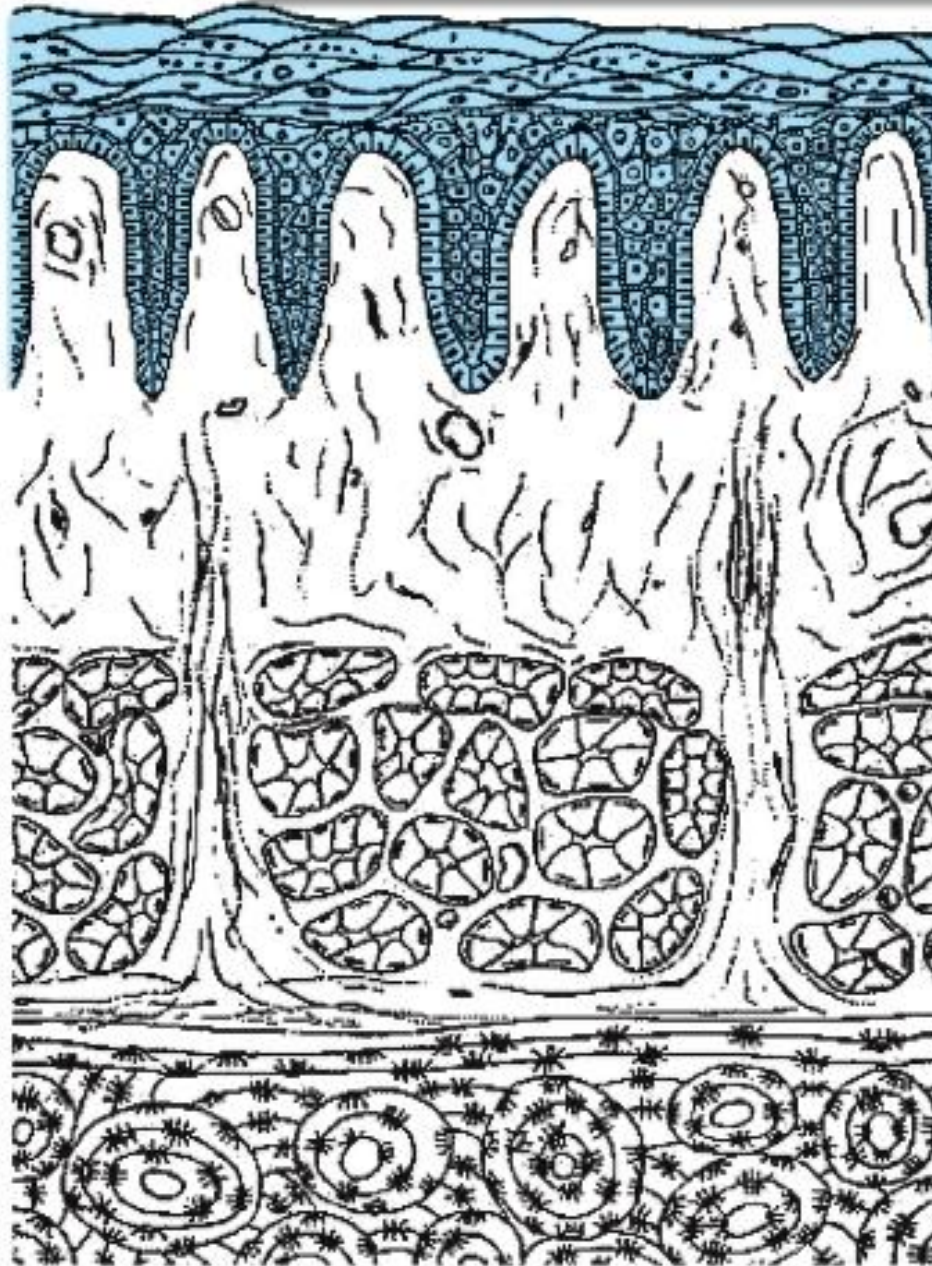
Многослойный плоский  
ороговевающий эпителий

Собственная пластинка  
слизистой оболочки

Подслизистая основа, содержащая  
скопления адипоцитов  
и пучки коллагеновых волокон

Нёбная кость

# Безді кабат



Многослойный плоский ороговевающий эпителий

Собственная пластинка слизистой оболочки

Подслизистая основа, содержащая концевые отделы слизистых желез и пучки коллагеновых волокон

Нёбная кость

## Қандануы

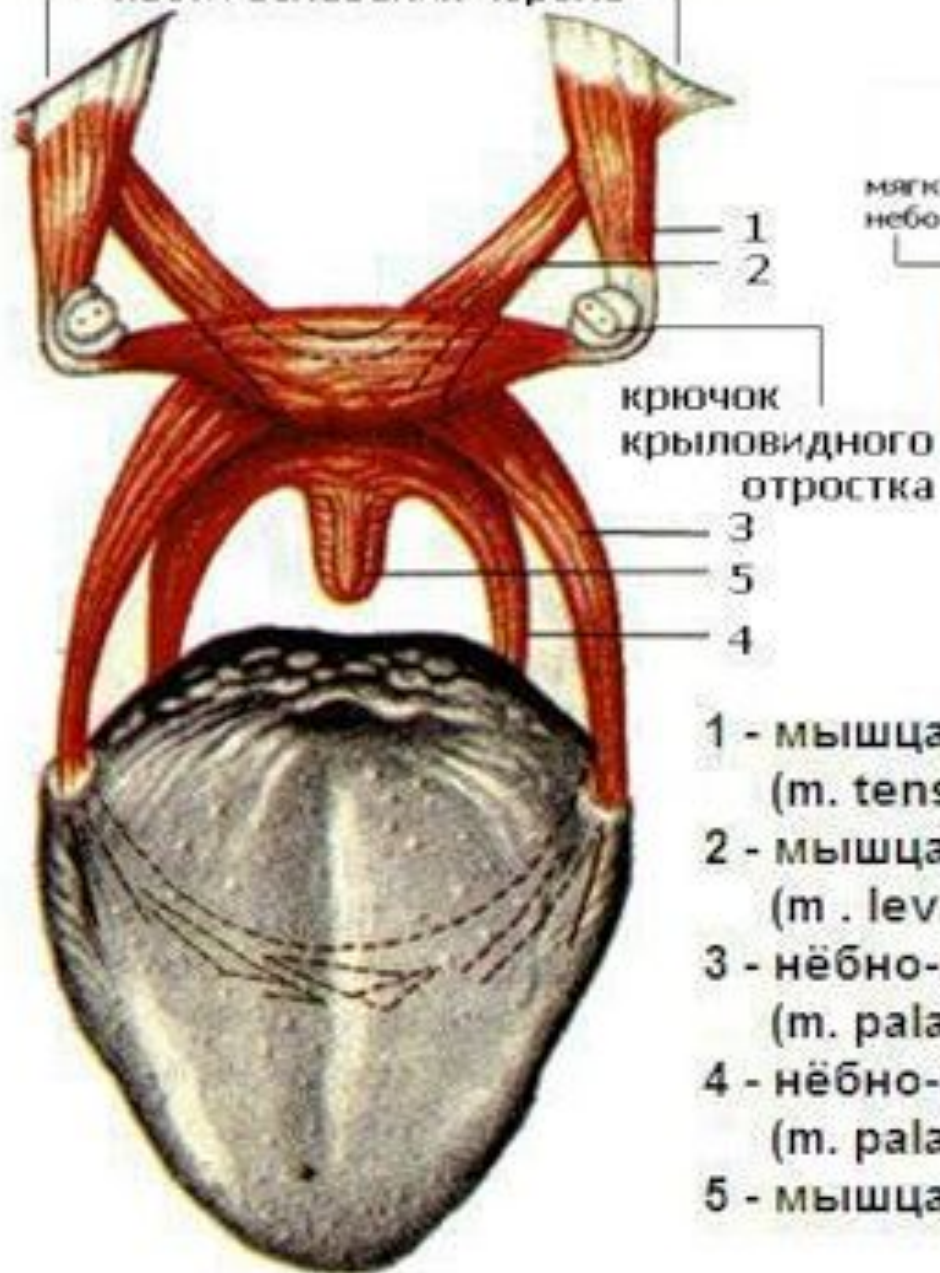
- Қатты таңдайға қан таңдай артериясы арқылы түседі ол сүйек негізіндегі үлкен таңдай тесігі арқылы еніп тармақтарын алдыңғы жаққа қарай береді. Олардан бүртікті қабатқа қарай жүретін тармақтар келеді де сол жерде олар қылтамырлар торына бөлінеді. Қылтамырлардан қан артерияның жүрісін қайталайтын тамырға жиналады.
- Таңдайдың алдыңғы бөлігі күрек тіс артериясы арқылы қанмен қамтамасыз етіледі.

Жұмсақ таңдай шырышты қабықшаның дубликатурасы болып табылады, онда фиброзды пластинка таңдай апоневрозымен қоса бұлшықеттер, сондай-ақ бездер жалғасады. Оның алдыңғы жиегі қатты таңдайдың артқы жиегіне бекінеді. Ал артқы бөлімі төмен әрі артқа қарай салбырап тұрады, ортасында тілше, uvula түрінде өсінді болады.

- Жұмсақ таңдай құрамын мына бұлшықеттер кіреді
  - M. Palatohpargeus
  - M. Palatoglossues
  - M. Levator veli palatini
  - M. Tensor veli palatini
  - M. Uvulae nasalis

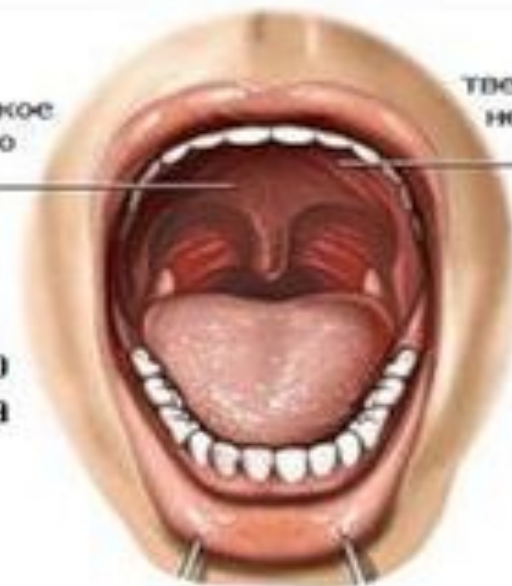
кости основания черепа

МЫШЦЫ МЯГКОГО НЕБА



мягкое  
небо

твёрдое  
небо

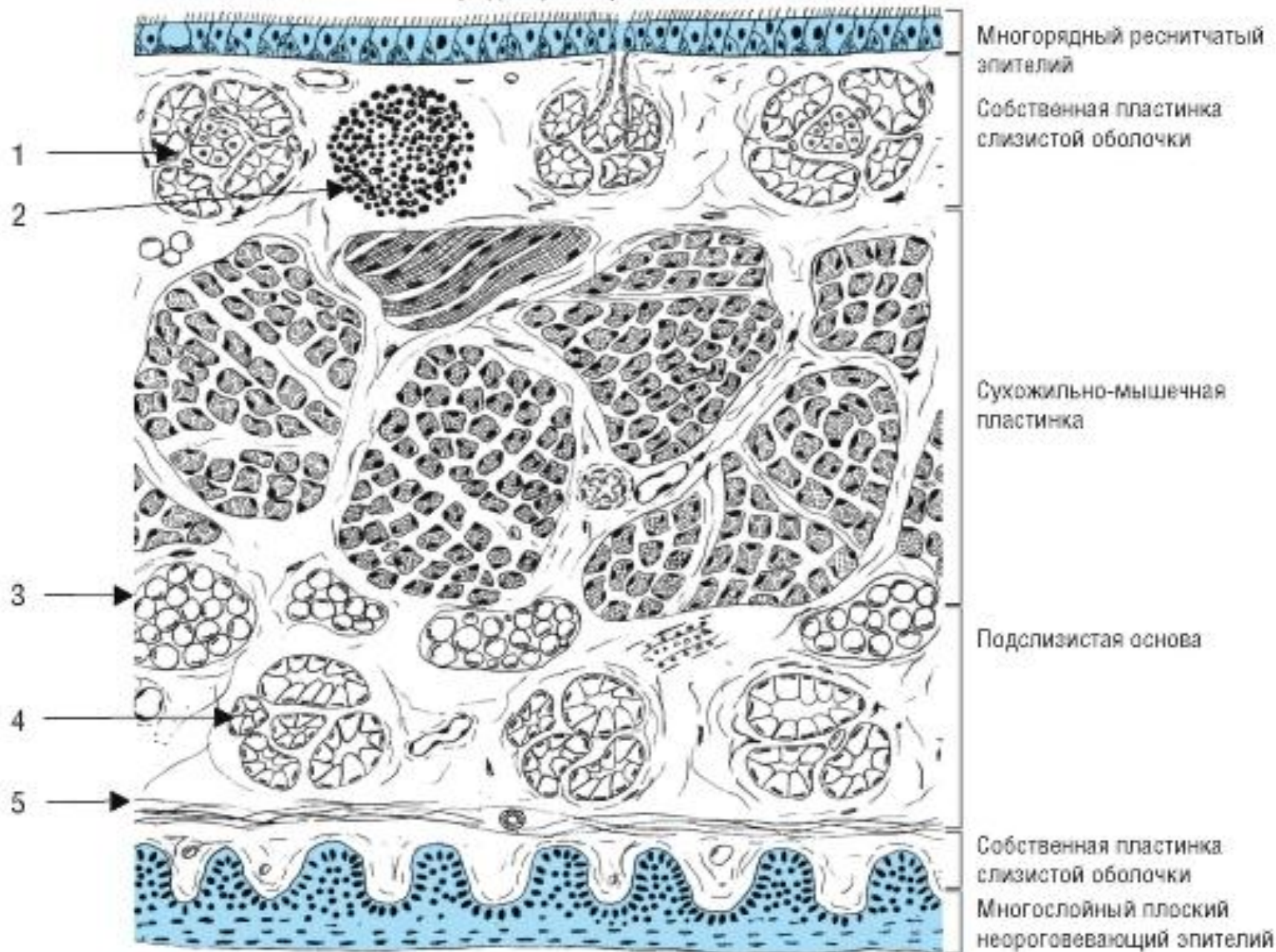


- 1 - мышца напрягающая мягкое небо (m. tensor veli palatini)
- 2 - мышца поднимающая мягкое небо (m. levator veli palatini)
- 3 - нёбно-язычная мышца (m. palatoglossus)
- 4 - нёбно-глоточная мышца (m. palatopharyngeus)
- 5 - мышца язычка (m. uvulae)

Жұмсақ таңдай көлденең жолақты бұлшықет бекітілген фиброзды табақша мен онын үстінен және астынан жабатын шырышты қабықтан тұрады.

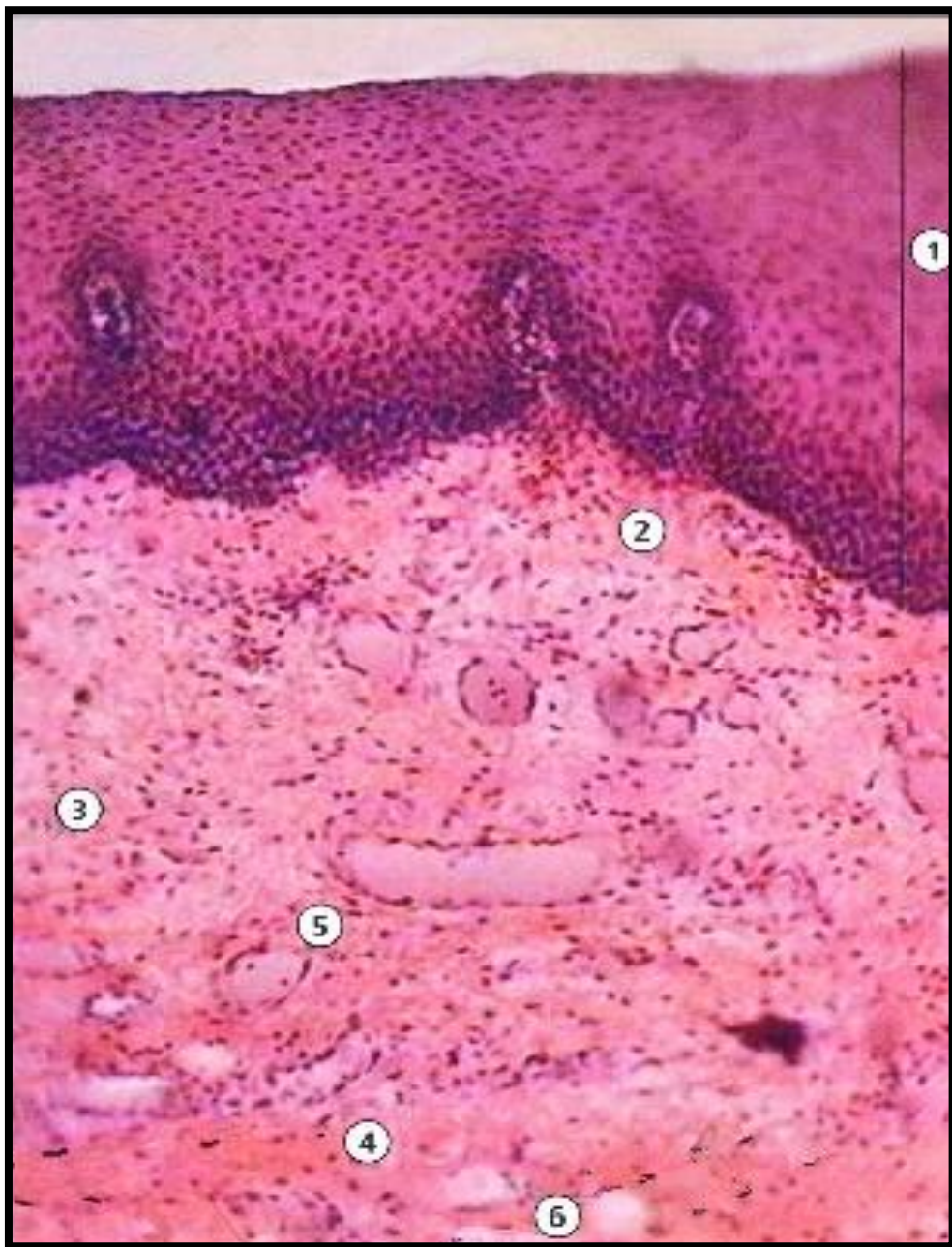
Жұмсақ таңдай мен тілшіктің – жұмсақ таңдайдың өсіндісінің – оральды беттерінің шырышты қабығы көп қабатты жалпақ мүйізгектенбейтін эпителиймен жабылған. Шырышты қабаттың меншікті табақшасы тығыз дәнекер тіннен тұрады.

Носоглоточная (задняя) поверхность мягкого нёба



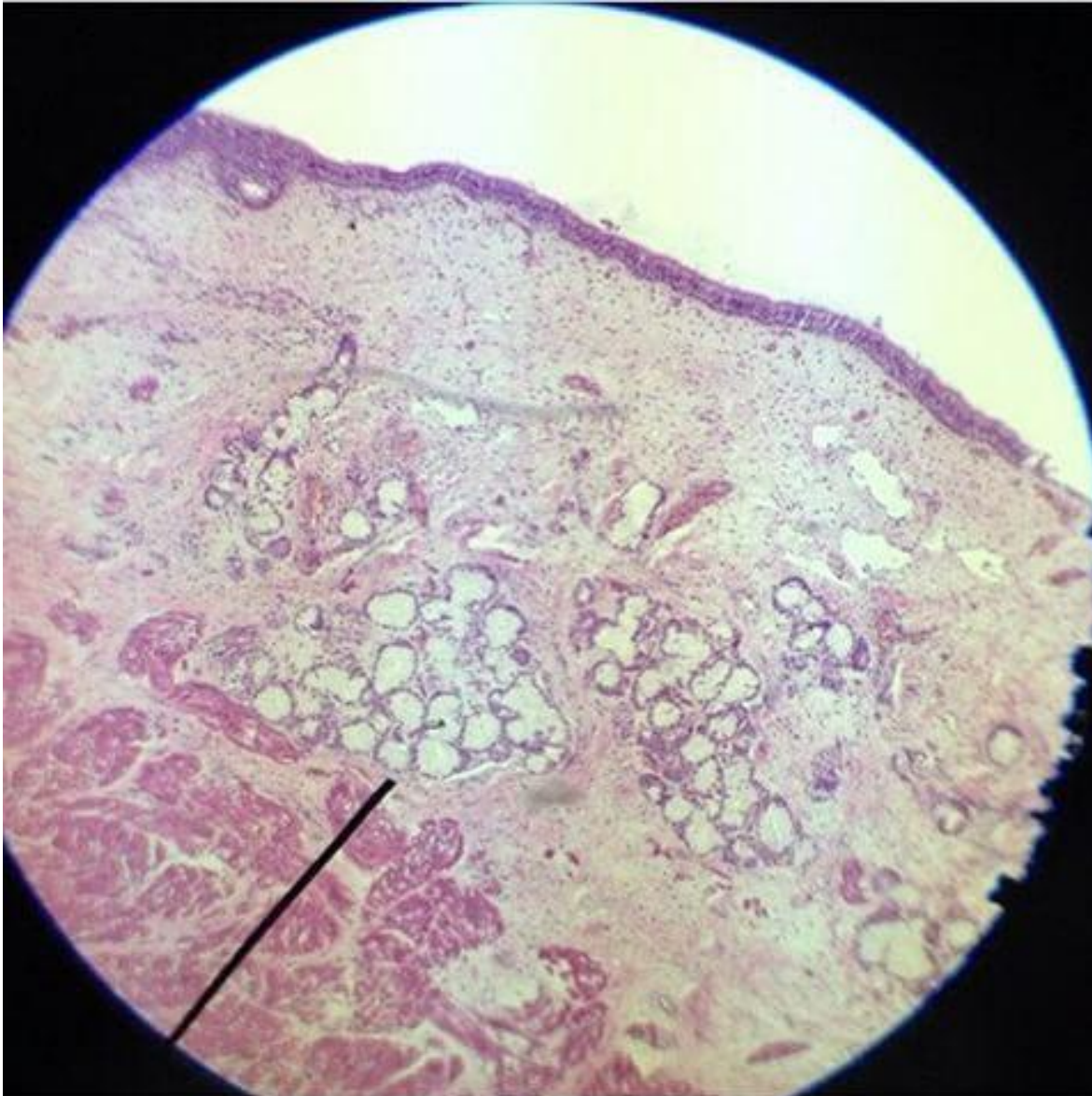
Ротоглоточная (передняя) поверхность мягкого нёба





## Оральды беті

- 1) Эпителій
- 2) Меншікті  
пластинка
- 3) Шырышасты  
негіз



Мягкое небо,  
эпителий -  
однослойный  
многорядный  
призматический  
реснитчатый

- Жұмсақ таңдайдың артқы беті мұрын-жұтқыншаққа қараған және тек тыныс алу жолдарына тән көп қатарлы жыбырлағыш эпителиймен жабылған.
- Үлкен адамдарда тілшіктің екі беті де көп қабатты жалпақ эпителиймен жабылса жаңа туған нәрестелерде тілшіктің артқы бетінде көпқатарлы жыбырлағыш эпителий болады. Ары қарай ол көпқабатты жалпақ эпителиймен алмасады.

Жұмсақ тандайдың екі беткейі бар:

1. Ротовая (ауызды)

2. Мұрындық

- Жумсак тандай кантамырларына өте бай, соған байланысты шырышты кабыгынын тусы кызгылт болады.
- Жумсак тандайда лимфа туйындеры де кездеседы.

# Список литературы

1. <http://meduniver.com/Medical/Anatom/135.html>
2. <http://medbe.ru/materials/litsevoy-skelet-i-cherep/sobstvenno-polost-rta-tverdoe-nyebo/>
3. <http://womantip.net/tverdoe-nebo/>
4. <http://ortostom.net/content/tverdoe-nebo>