



Занятия объединения «Юный инспектор дорожного движения» при МКОУ СОШ с. Шестаково

Руководитель:
Симонов Г.Н., педагог
дополнительного образования

Продолжаем решать



ТЕСТ № 25

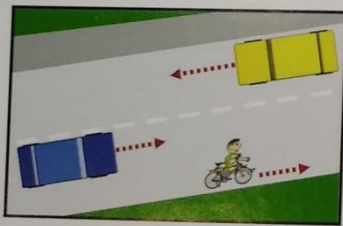
1. Где должен двигаться пешеход вне населенного пункта?

1. По обочине или краю проезжей части навстречу движению транспортных средств.
2. По обочине или краю проезжей части по ходу движения транспортных средств.
3. Только по обочине в любом направлении.

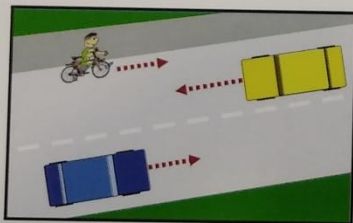
2. Где должны двигаться пешеходы в населенных пунктах при отсутствии тротуаров?

1. По краю проезжей части навстречу движению транспортных средств.
2. По краю проезжей части по ходу движения транспортных средств.
3. По краю проезжей части в один ряд.

3. На каком рисунке пешеход, ведущий велосипед, соблюдает ПДД?



1.



2.

4. Разрешается ли движение пешехода по дороге, обозначенной данным знаком?



1. Запрещается.
2. Разрешается идти вне населенных пунктов по ходу движения транспортных средств.
3. Навстречу движению транспортных средств.

5. Движение организованных пеших колонн по проезжей части разрешается:

1. Только по направлению движения транспортных средств по правой стороне.
2. Только навстречу движению транспортных средств.

Центр Пропаганды



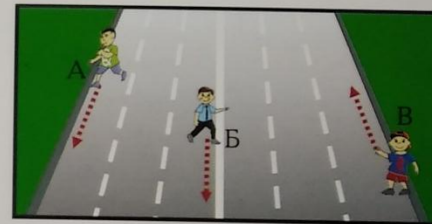
ТЕСТ № 26

1. Группы детей разрешается водить:

1. По тротуарам.
2. По пешеходным дорожкам.
3. По обочинам, но лишь при отсутствии тротуаров и пешеходных дорожек и только в светлое время суток в сопровождении взрослых.
4. Во всех перечисленных местах.

2. Кто из пешеходов нарушил требование правил?

1. Б.
2. А и Б.
3. Никто не нарушил.
4. Нарушили все.

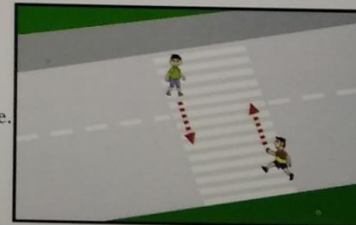


3. Где должны двигаться организованные группы детей?

1. По краю проезжей части в два ряда.
2. По тротуару в два ряда.
3. По краю проезжей части не более чем в 4 ряда.

4. По какой стороне обозначенного пешеходного перехода или тротуара должен двигаться пешеход?

1. По той стороне, где больше места.
2. По его правой половине.
3. По его левой половине.
4. Безразлично.



5. Что должны по возможности предпринять пешеходы при движении в темное время суток и в условиях недостаточной видимости?

1. Идти, придерживаясь правой стороны, по ходу движения транспортных средств.
2. Надеть красную нарукавную повязку.
3. Прикрепить к одежде световозвращающий элемент.

Центр Пропаганды

Ответы на тесты №23 2,3.2,1,1 № 24

2,2,1,2,3

ДОРОЖНОЕ ДВИЖЕНИЕ, БЕЗОПАСНОСТЬ УЧАСТНИКОВ ДОРОЖНОГО ДВИЖЕНИЯ

Ежедневно каждый человек участвует в дорожном движении в качестве пешехода, пассажира или водителя. И днем и ночью, в жару и в мороз по дорогам движутся легковые и грузовые автомобили, автобусы, трамваи и троллейбусы. Они перевозят людей, доставляют продукты питания, сырье для фабрик и заводов, различные товары для магазинов и населения.

Автомобили в наше время — самый распространенный вид транспорта, при этом их количество постоянно растет.

Ежегодно в России в дорожно-транспортных происшествиях (ДТП) погибают более 30 тыс. и получают ранения свыше 180 тыс. человек. Основными причинами этого зачастую является несоблюдение правил дорожного движения.



Первые правила дорожного движения в России появились при Петре I, когда основным средством передвижения по дорогам были конные упряжки. Был издан указ, в котором запрещалось управление лошадьми при помощи вожжей, кучер должен был управлять лошадью, сидя на ней верхом, чтобы лучше видеть дорогу.

В 1730 г. был издан новый указ, в котором говорилось: «Извозчикам и прочим всяких чинов людям ездить, имея лошадей взнузданными, со всяким опасением и осторожностью, смирно». В 1742 г. появился еще один указ: «Ежели и впредь будут так несмирно ездить и кнутами людей побивать, и лошадьми давить, и каретами калечить, так ловить и, по состоянию вины оных, нещадно плетью пороть или отправлять на смертную казнь».

Проблема обеспечения безопасности дорожного движения особо остро встала с появлением автомобилей. В 1900 г. в России было принято «Обязательное постановление о порядке пассажирского и грузового движения по городу Санкт-Петербургу на автомобилях».

Правила дорожного движения Российской Федерации обязаны знать и соблюдать и водители, и пешеходы, и пассажиры.

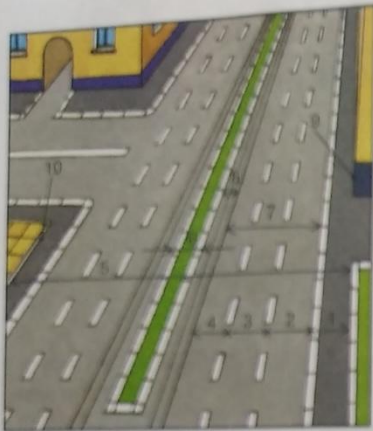
В соответствии с Правилами в нашей стране принято **правостороннее движение**, то есть транспорт при движении придерживается правой стороны проезжей части дороги.

Дорога — что мы понимаем под этим словом?

Дорога — это обустроенная или приспособленная и используемая для движения транспортных средств полоса земли либо поверхность искусственного сооружения (моста).

Дорога включает в себя одну или несколько проезжих частей, трамвайные пути, тротуары, обочины и





Элементы дороги, проходящей в населенном пункте.

- 1 – тротуар, 2, 3, 4 – полосы движения, 5 – общая ширина дороги, 6 – разделительная полоса, 7 – проезжая часть для движения безрельсовых транспортных средств в данном направлении, 8 – трамвайные пути, 9, 10 – внешние кромки тротуаров

разделительные полосы. Проезжая часть дороги предназначена для движения безрельсовых транспортных средств (легковых и грузовых автомобилей, автобусов, троллейбусов), трамвайные пути – для трамваев, тротуары – для пешеходов, обочина – для движения пешеходов и для остановки автомобилей. Разделительная полоса разделяет смежные проезжие части и не предназначена для движения или остановки транспортных средств и пешеходов. Разделительная полоса (как и тротуар) немного возвышается над проезжей частью дороги. На разделительной полосе может быть устроен газон или установлены ограждения.

Регулирование дорожного движения

Для обеспечения безопасности на улицах и дорогах осуществляется регулирование дорожного движения – управление потоком движения транспорта и пешеходов. Дорожное движение регулируют: дорожная разметка, дорожные знаки, светофоры и регулировщики.

Дорожная разметка представляет собой линии, стрелы, надписи и другие обозначения, которые наносятся на различные элементы дороги; большинство линий дорожной разметки имеют белый цвет. Например, линия белого цвета на проезжей части,

прерывистая или сплошная, разделяет встречные потоки автомашин.

С помощью дорожной разметки на проезжей части обозначают пешеходный переход.

Линии пешеходных переходов наносятся на перекрестках или в других удобных для перехода местах. Пешеходные переходы могут обозначаться сплошными линиями вдоль проезжей части по всей длине перехода («зебры»).

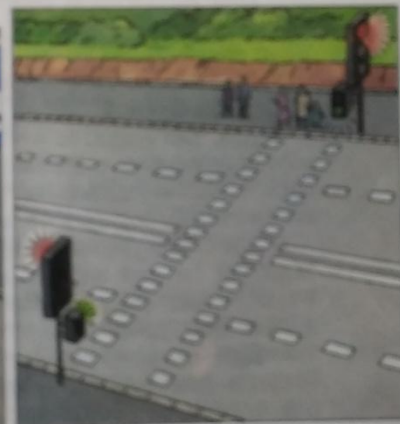
Эти линии обозначают нерегулируемый светофором пешеходный переход.



Сплошная линия дорожной разметки, разделяющая встречные потоки автомашин



Нерегулируемый пешеходный переход («зебра»)



Пешеходный переход, регулируемый светофором

Пешеходный переход, регулируемый светофором, обозначается пунктирными белыми линиями, нанесенными поперек проезжей части дороги.

Дорожные знаки, так же как и разметка, служат для регулирования дорожного движения, для передачи его участникам необходимой информации о различных дорожных ситуациях. Насчитывается более 200 знаков. Для того чтобы облегчить их распознавание, они разделены на восемь групп. К каждой группе относятся знаки, передающие информацию одинакового предназначения. Различают следующие группы дорожных знаков:

- предупреждающие;
- приоритета;
- запрещающие;
- предписывающие;
- особых предписаний;
- информационные;
- сервиса;
- дополнительной информации (таблички).

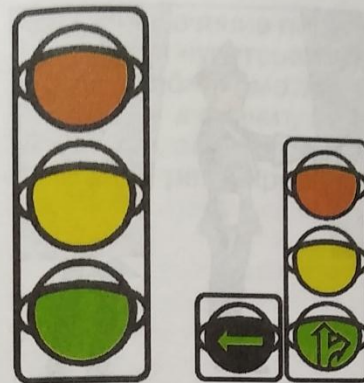
Для того чтобы уверенно себя чувствовать на улицах и дорогах и безопасно передвигаться по ним, каждый участник дорожного движения должен знать дорожные знаки. Основные дорожные знаки вы найдете в Приложении 1.

Для регулирования очередности пропуска участников дорожного движения через определенный участок дороги применяются светофоры, которые имеют сигналы зеленого, желтого и красного цвета.

Зеленый сигнал светофора разрешает движение. Желтый сигнал запрещает движение и предупреждает о предстоящей смене сигналов. Красный сигнал запрещает движение.

Для регулирования дорожного движения применяются две группы светофоров: транспортные и пешеходные.

Транспортный светофор может быть трехсекционным, с вертикальным расположением сигналов сверху вниз: красный, желтый, зеленый. Транспортные



Транспортные светофоры



Пешеходный светофор

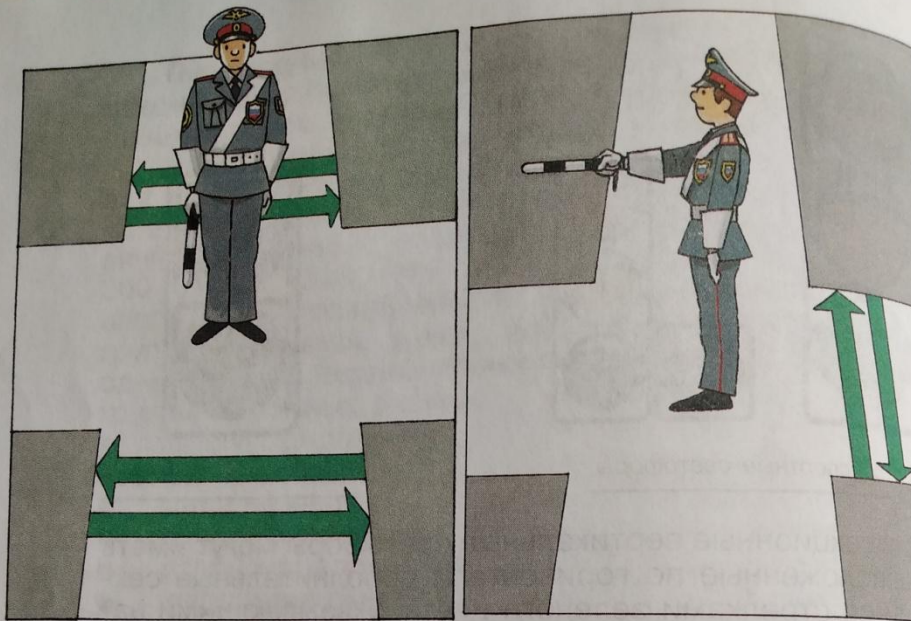
трехсекционные вертикальные светофоры могут иметь расположенные по горизонтали дополнительные секции со стрелками зеленого цвета, указывающими на направления движения транспортных средств.

Пешеходные светофоры бывают двухсекционные, имеющие два вертикально расположенных сигнала с изображением на них красным цветом стоящего пешехода (запрещающий сигнал) и зеленым цветом идущего пешехода (разрешающий сигнал). Пешеходные светофоры размещают на тротуарах с обеих сторон проезжей части.

В некоторых случаях движение на дорогах может регулировать **регулировщик**. Он может подавать сигналы руками, положением корпуса, при помощи жезла или флажков.

Регулировщик находится в центре перекрестка, на линии, разделяющей встречные потоки транспорта, или на краю проезжей части. Сигналы, подаваемые регулировщиком с центра перекрестка или с осевой линии дороги, обязательны для всех участников дорожного движения.

На следующей странице изображены основные сигналы, подаваемые регулировщиком.

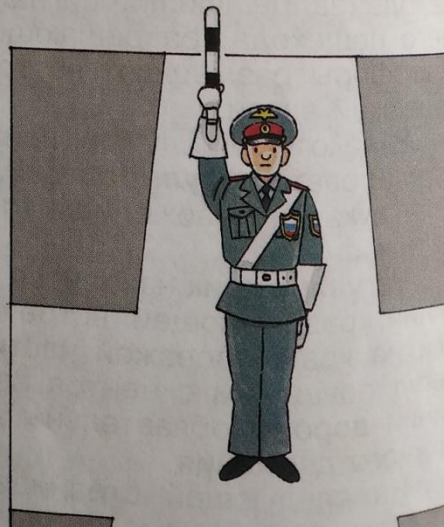


Руки вытянуты в стороны или опущены — пешеходам разрешено переходить проезжую часть со стороны правого и левого бока регулировщика (путь пешеходов обозначен на рисунке зелеными стрелками)

Правая рука вытянута вперед — пешеходам разрешено переходить проезжую часть за спиной регулировщика

Рука поднята вверх — движение запрещено

Если на перекрестке, где работает светофор, вы видите регулировщика, то необходимо подчиняться именно его сигналам.



В заключение параграфа еще раз подчеркнем: для того чтобы чувствовать себя уверенно на улицах и дорогах, необходимо хорошо знать Правила дорожного движения, а значит, понимать, что обозначают дорожные знаки, элементы дорожной разметки, сигналы светофора и регулировщика.



Рубрика Участие нашего объединения в конкурсах и соревнованиях

Районный конкурс «Безопасное колесо» май 2017 г. пгт. Вахруши



Районный конкурс «Безопасное колесо» май 2014 г. пгт. Вахруши



Узнаёте наших

?

А вам, слабо



Решение заданий по ПДД – один из этапов районного и областного конкурса «Безопасное колесо»



**Езда на велосипеде в автогородке
один из конкурсов на районных и
областных соревнованиях
«Безопасное колесо»**

