

# Экономическое районирование территории России.



# Что такое «районирование» и «район».

**Районирование** – это деление страны на районы, которые отличаются друг от друга природными, экономическими, историческими особенностями, условиями жизни людей.

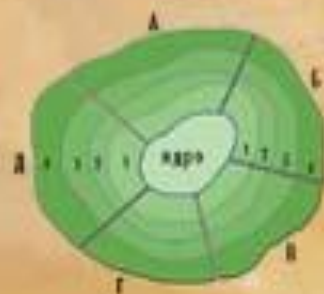
**Район** – это территория, выделяемая на основании определённых показателей: экономических, социальных, исторических, экологических, административных.

**Записать определения в тетрадь и выучить**

# ЭКОНОМИЧЕСКОЕ РАЙОНИРОВАНИЕ (ВАРИАНТЫ РАЙОНИРОВАНИЯ)



АДМИНИСТРАТИВНОЕ  
РАЙОНИРОВАНИЕ



РАЙОНИРОВАНИЕ  
"СНИЗУ" (УЗЛОВОЕ)



ФИЗИКО-ГЕОГРАФИЧЕСКОЕ  
РАЙОНИРОВАНИЕ



РАЗМЕЩЕНИЕ НАСЕЛЕНИЯ



СТЕПЕНЬ БЛАГОПРИ-  
ЯТНОСТИ ПРИРОДНЫХ  
УСЛОВИЙ ЖИЗНИ  
НАСЕЛЕНИЯ

# Правила выделения районов

Экономические районы – территории, которые отличаются своей специализацией. Отрасли специализации можно определить при помощи формулы:  $K = P/N$

Территория одной области не может относиться к разным экономическим районам



# Функции районирования:

1. Упорядочивание информации о территории,
2. Синтез информации для её глубокого понимания и выработки целостного представления о районах,
3. Создание «образов районов» для людей, принимающих решение, и для всего населения страны.

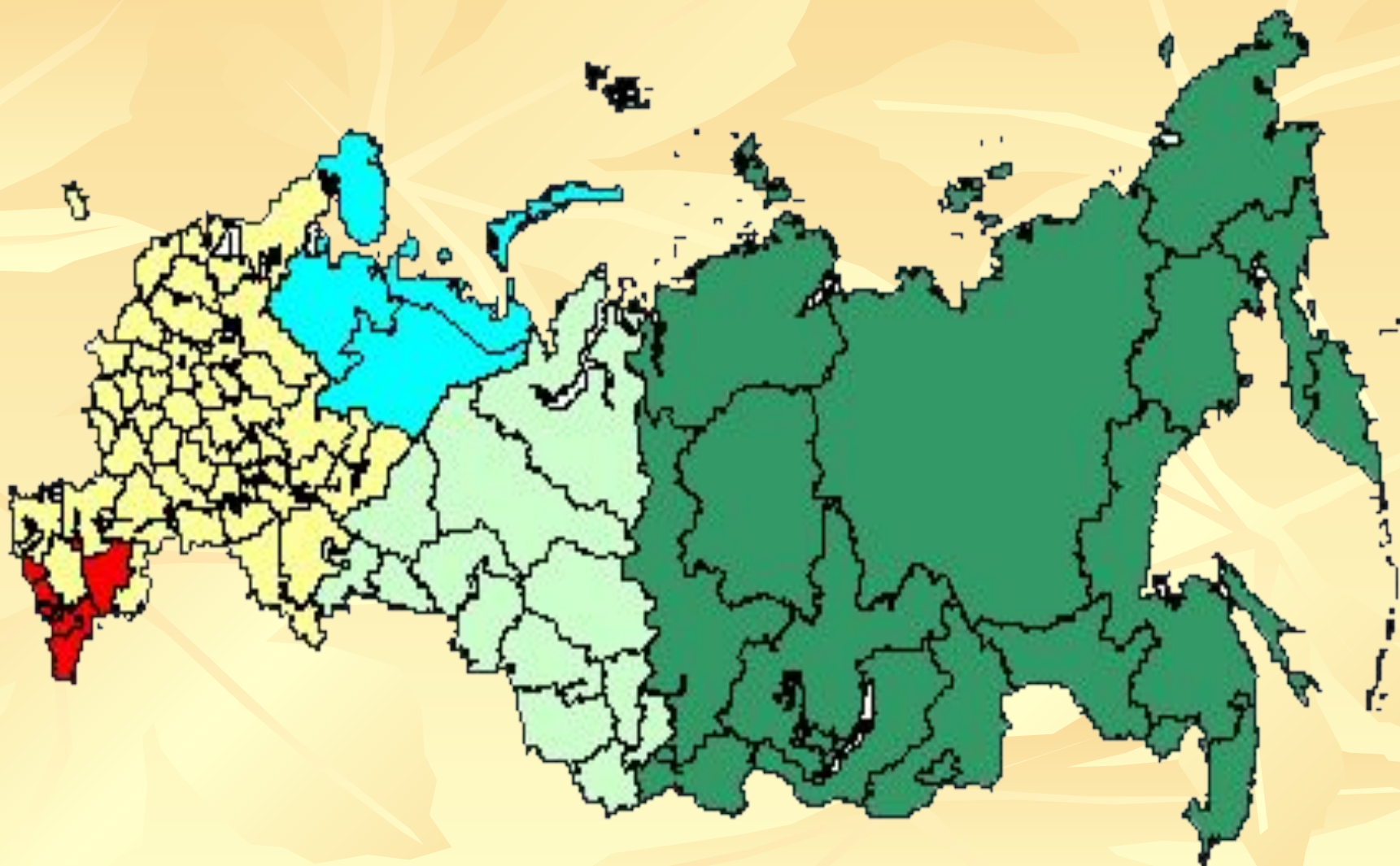


**Записать и выучить**

# Современные федеральные округа России.



# Экономические зоны России.



# Что такое «Географическое разделение» труда?

**ГРТ** – это специализация территорий, которая даёт возможность экономить труд и повышать его производительность.

**Результат ГРТ – экономические районы.**

**Экономический район** – это территория страны, состоящая из нескольких субъектов (областей, краёв, республик), которая отличается от других своей специализацией.

**Записать определения в тетрадь и выучить**



# Факторы специализации территории.

1. Особенности ГП, в том числе по отношению к транспортным магистралям,
2. Благоприятные природные условия, наличие природных ресурсов,
3. Исторически сложившиеся отрасли хозяйства,
4. Наличие трудовых ресурсов.

**Записать в тетрадь и выучить**

# Классификация экономических районов.

1. Районы с относительно бедными природными ресурсами и незначительными трудовыми ресурсами.
2. Районы с бедными природными ресурсами и значительными трудовыми ресурсами.
3. Районы со значительными природными и трудовыми ресурсами.
4. Районы с большими запасами природных ресурсов и незначительными трудовыми ресурсами.

# Типы регионов России.

1. Трудоизбыточные – респ. Северного Кавказа, Ставропольский и Краснодарский края, Ростовская область.
2. Оборонно-промышленные – С-Петербург, Москва, Нижегородская обл., Урал, промышленные узлы юга Сибири.
3. Многоотраслевые и депрессивные – значительная часть зоны Севера.

# Территориально- производственные комплексы

**ТПК** – сочетание экономически взаимосвязанных различных предприятий, сосредоточенных на определённой территории и комплексно использующих её ресурсы.

**ТПК** даёт экономию средств за счёт близкого размещения предприятий, использующих единую транспортную сеть, энергетическую, строительную базу, природные и трудовые ресурсы.

**Даёт возможность использования вторичного сырья (металлолом) и отходов.**

*ТПК различаются по охвату территории и составу отраслей.  
Они являются ядром экономического района.*

**ТПК – одна из форм территориальной организации хозяйства.**



**Научно-производственные комплексы – технополисы.**

# Типы субъектов Российской Федерации

- 9 краёв
- 46 областей
- 3 города федерального значения
- 22 республика
- 1 автономная область
- 4 автономных округа

Государственно-территориальные образования

Национально-территориальные образования

Во взаимоотношениях с федеральными органами государственной власти все субъекты Российской Федерации между собой равноправны. С 1 марта 2008 года таких субъектов 83.

# Федеральные округа России



1	Центральный	- Москва
2	Южный	- Ростов – на – Дону
3	Северо-Западный	- Санкт – Петербург
4	Дальневосточный	- Хабаровск
5	Сибирский	- Новосибирск
6	Уральский	- Екатеринбург
7	Приволжский	- Нижний Новгород
8	Северо-Кавказский	- Пятигорск

13 мая 2000 г. – 7 ФО

19 января 2010 г. – 8 ФО

## Республики - 22



1. Адыгея  
2. Республика Алтай  
3. Башкортостан  
4. Бурятия  
5. Дагестан

6. Ингушетия  
7. Кабардино-Балкария  
8. Калмыкия  
9. Карачаево-Черкесия  
10. Карелия

11. Коми  
12. Марий Эл  
13. Мордовия  
14. Саха (Якутия)  
15. Северная Осетия — Алания

16. Татарстан  
17. Тыва  
18. Удмуртия  
19. Хакасия  
20. Чечня  
21. Чувашия  
22. Крым



## Республики - 22



- 16. Татарстан
- 17. Тыва
- 18. Удмуртия
- 19. Хакасия
- 20. Чечня
- 21. Чувашия
- 22. Крым

- 1. Адыгея
- 2. Республика Алтай
- 3. Башкортостан
- 4. Бурятия
- 5. Дагестан

- 6. Ингушетия
- 7. Кабардино-Балкария
- 8. Калмыкия
- 9. Карачаево-Черкесия
- 10. Карелия

- 11. Коми
- 12. Марий Эл
- 13. Мордовия
- 14. Саха (Якутия)
- 15. Северная Осетия — Алания

**Республики:** Карелия (Петрозаводск), Коми (Сыктывкар), Марий Эл (Йошкар-Ола), Мордовия (Саранск), Чувашия (Чебоксары), Калмыкия (Элиста), Татарстан (Казань), Адыгея (Майкоп), Дагестан (Махачкала), Чечня (Грозный), Ингушетия (Магас), Кабардино-Балкария (Нальчик), Карачаево-Черкесия (Черкеск), Северная Осетия-Алания (Владикавказ), Башкирия (Уфа), Удмуртия (Ижевск), Алтай (Горно-Алтайск), Бурятия (Улан-Удэ), Тыва (Кызыл), Хакасия (Абакан), Якутия (Якутск), Крым (Симферополь).

**Записать республики в тетрадь. Выучить первые 10 республик и нанести все республики на к.к. стр.2-3**

## Автономные округа - 4



1. Ненецкий автономный округ
2. Ханты-Мансийский автономный округ
3. Чукотский автономный округ
4. Ямало-Ненецкий автономный округ

Нанести Автономные округа на к.к. стр.2-3. Выучить их геоположение.

## Края - 9



1. Алтайский край
2. Камчатский край
3. Хабаровский край
4. Краснодарский край
5. Красноярский край

6. Пермский край
7. Приморский край
8. Ставропольский край
9. Забайкальский край

Нанести края на к.к. стр. 2-3. Выучить их геоположение.