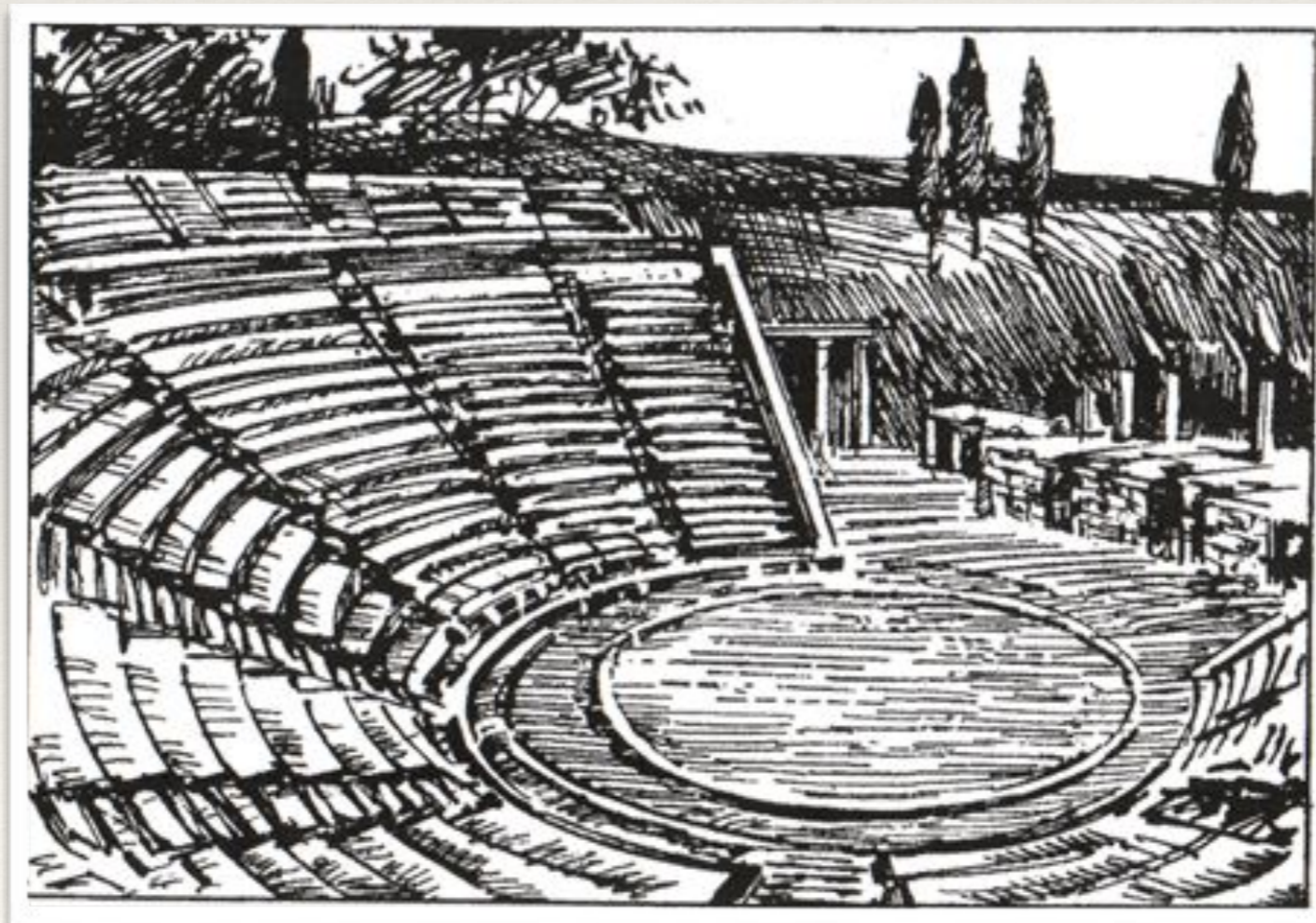




# Древнегреческий театр

- В VI веке до нашей эры на возвышенной части Афин была построена площадка для песен и плясок в честь Диониса. Во время празднеств, которые назывались великие Дионисии, выступали хоры наряженных в козьи шкуры певцов и исполняли особые гимны — дифирамбы. Начиная запевала, ему отвечал хор. Пение сопровождалось пляской. Из этих гимнов родилась трагедия (слово можно перевести как „песнь козлов“). На сельских же празднествах в честь Диониса исполнялись шуточные песни, которые тоже начинал запевала и они сопровождались плясками — от них произошла комедия.

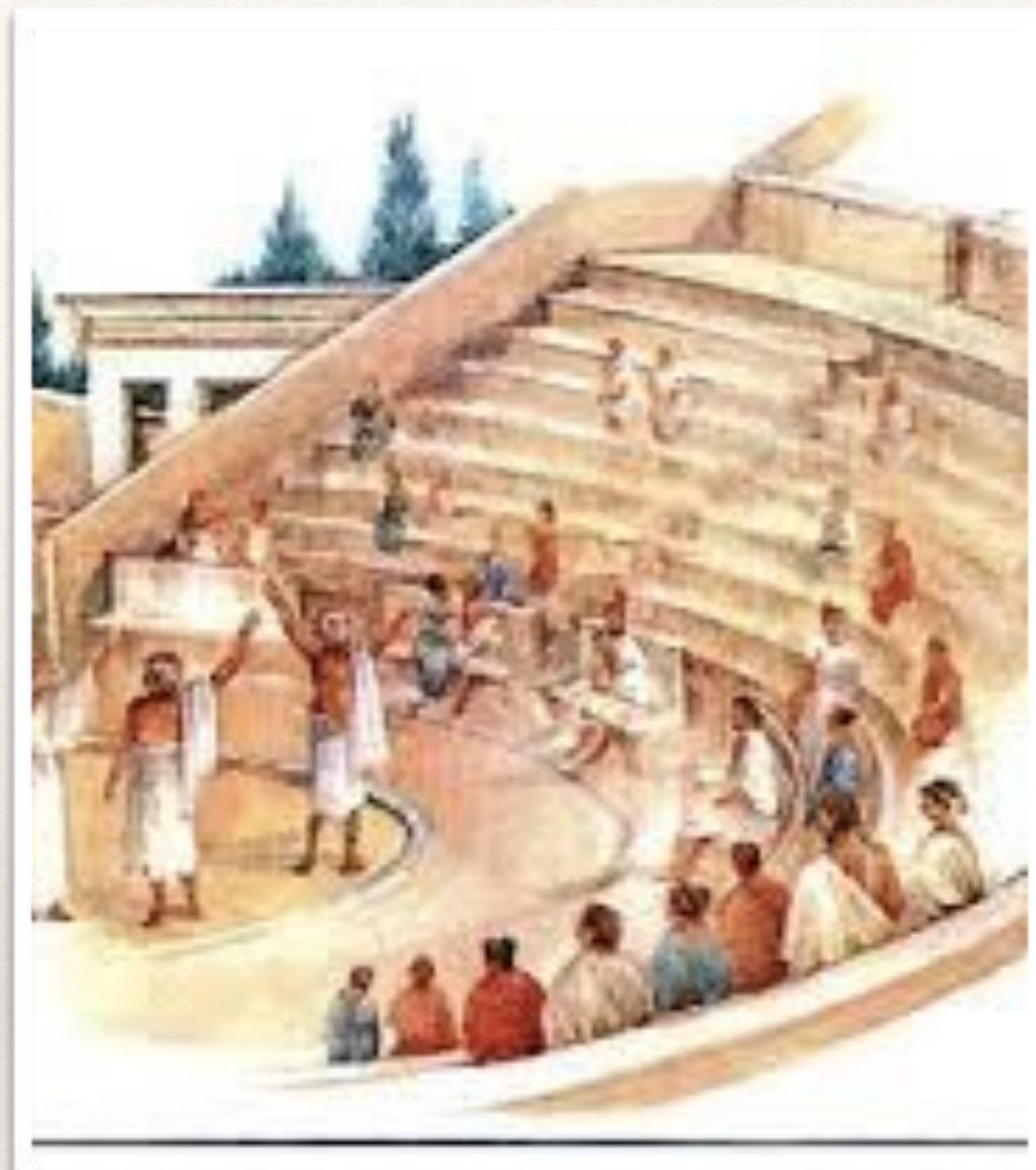
- Почти два века спустя на этом же месте Афин был сооружен первый театр. И был он совершенно не таким, как сейчас. Он скорее походил на современный огромный стадион, а скамейки для зрителей поднимались там вверх, как ступеньки. Он был больших размеров и мог вместить всех свободных граждан полиса (города-республики).



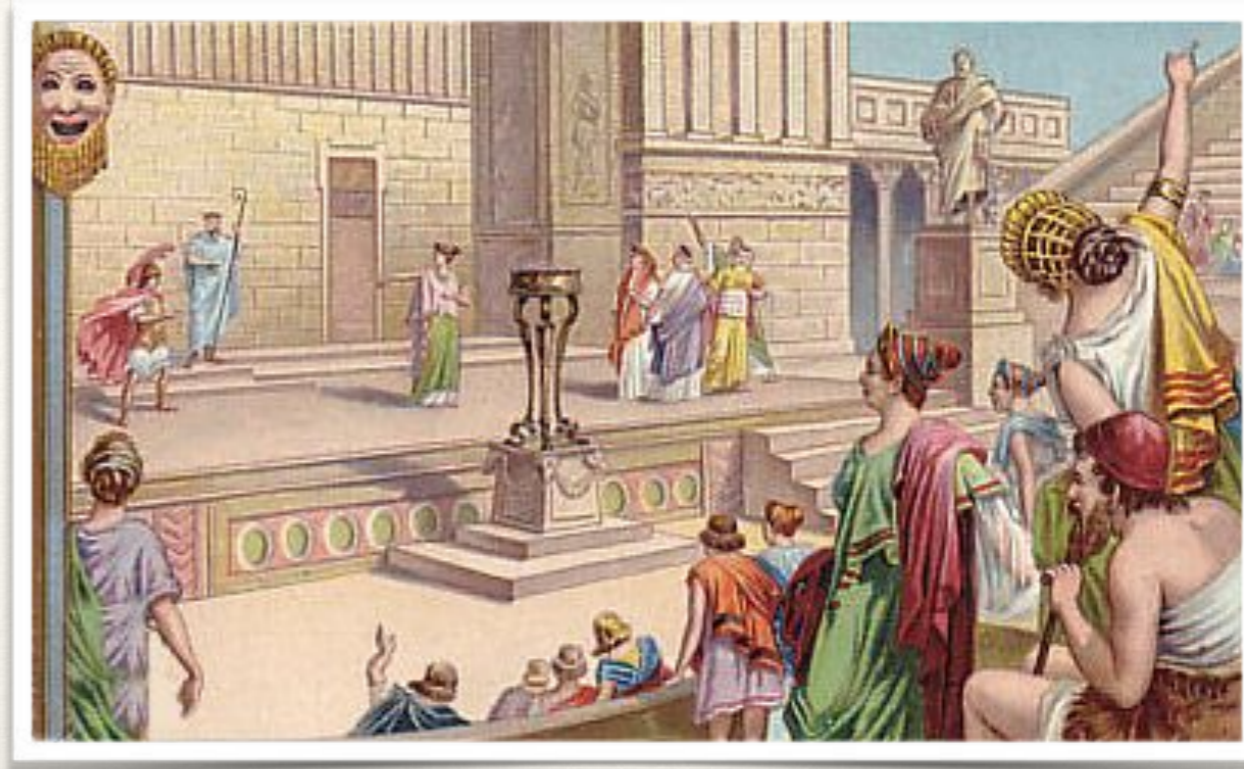
- В Афинах на спектакле могли присутствовать сразу двадцать семь тысяч зрителей! Так что всё население города могло смотреть спектакль. Однажды из-за этого случилась беда, во время представления деревянные скамейки рухнули, не выдержав столько народа. С тех пор места для зрителей стали делать каменными. Каменная скамейка для зрителей А ещё у древнего театра не было крыши, и все представления шли прямо под открытым небом. Что касается занавеса - то его тоже не было...



- Весной афиняне пышно справляли трехдневные городские Дионисии. Театральное действие начиналось с восходом солнца. Сначала зрители сами выбирали места. Нередко доходило до драк, и чтобы устранить беспорядки, были введены входные билеты-символы — металлические кружочки, похожие на монеты, которые при входе отбирались. Нуждающимся гражданам в Афинах выдавались деньги для посещения театра, так называемые зрелищные деньги.



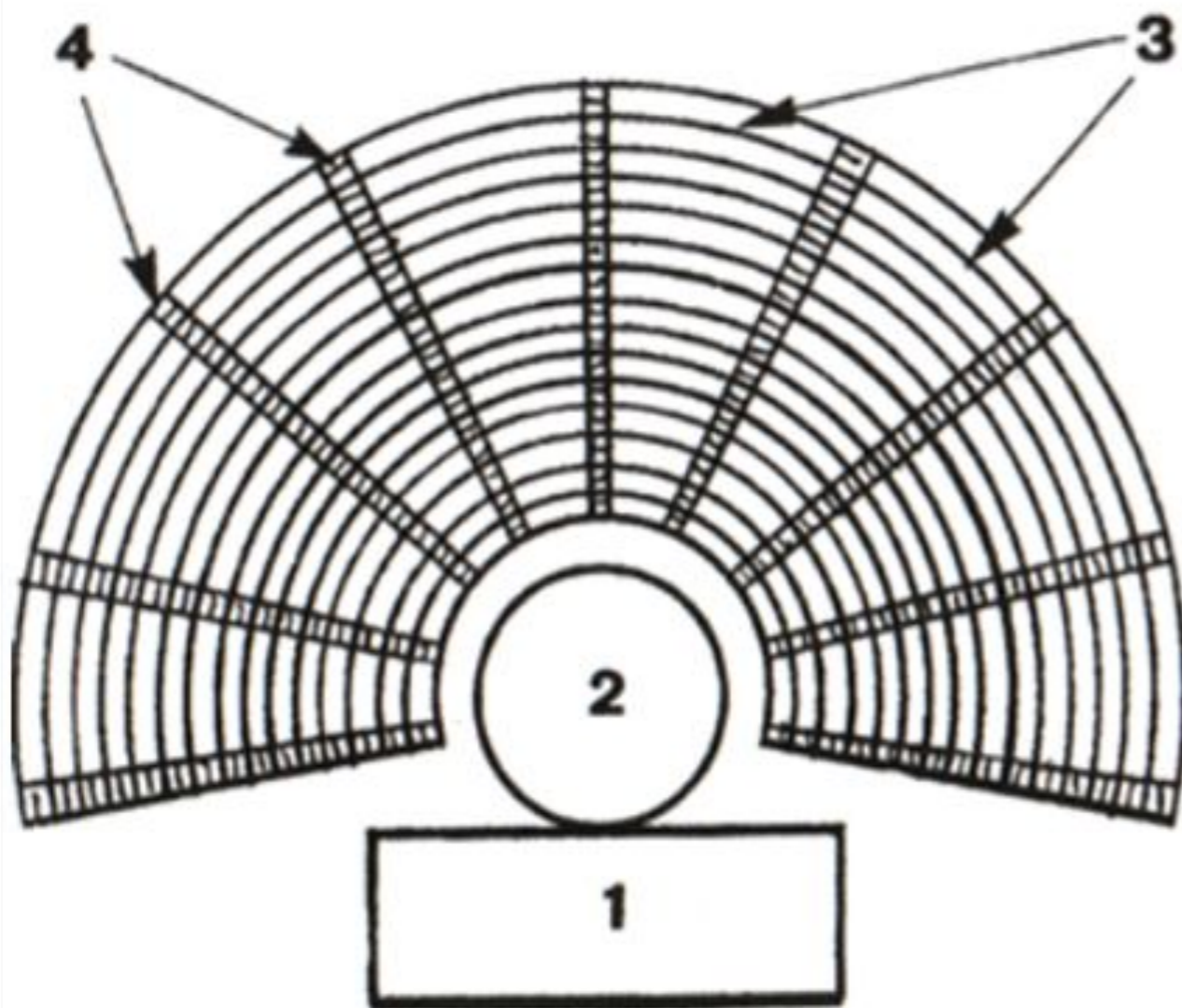
- На «билетах» указывались не места, а сектора. В первом ряду обычно сидели самые знатные горожане. Зрители брали с собой специальную подушечку, так как сидеть на каменной скамейке было прохладно. Все были одеты в праздничные одежды, головы украшали венками. За один день в древнем театре показывали четыре пьесы: три трагедии и одну комедию. Спектакли в Древней Греции ставили только два раза в год, во время праздников посвящённых Дионису - весёлому богу вина.



- Спектакли в Древней Греции ставили только два раза в год, во время праздников посвящённых Дионису - весёлому богу вина.



# Устройство театра



1. **Скене** - постройка, примыкающая к оркестре, на ней размещались декорации.

2. **Орхестра** – круглая площадка с жертвенником или статуей Диониса посередине.

3. Места для зрителей.

4. Лестницы, разделяющие места для зрителей на клинья.



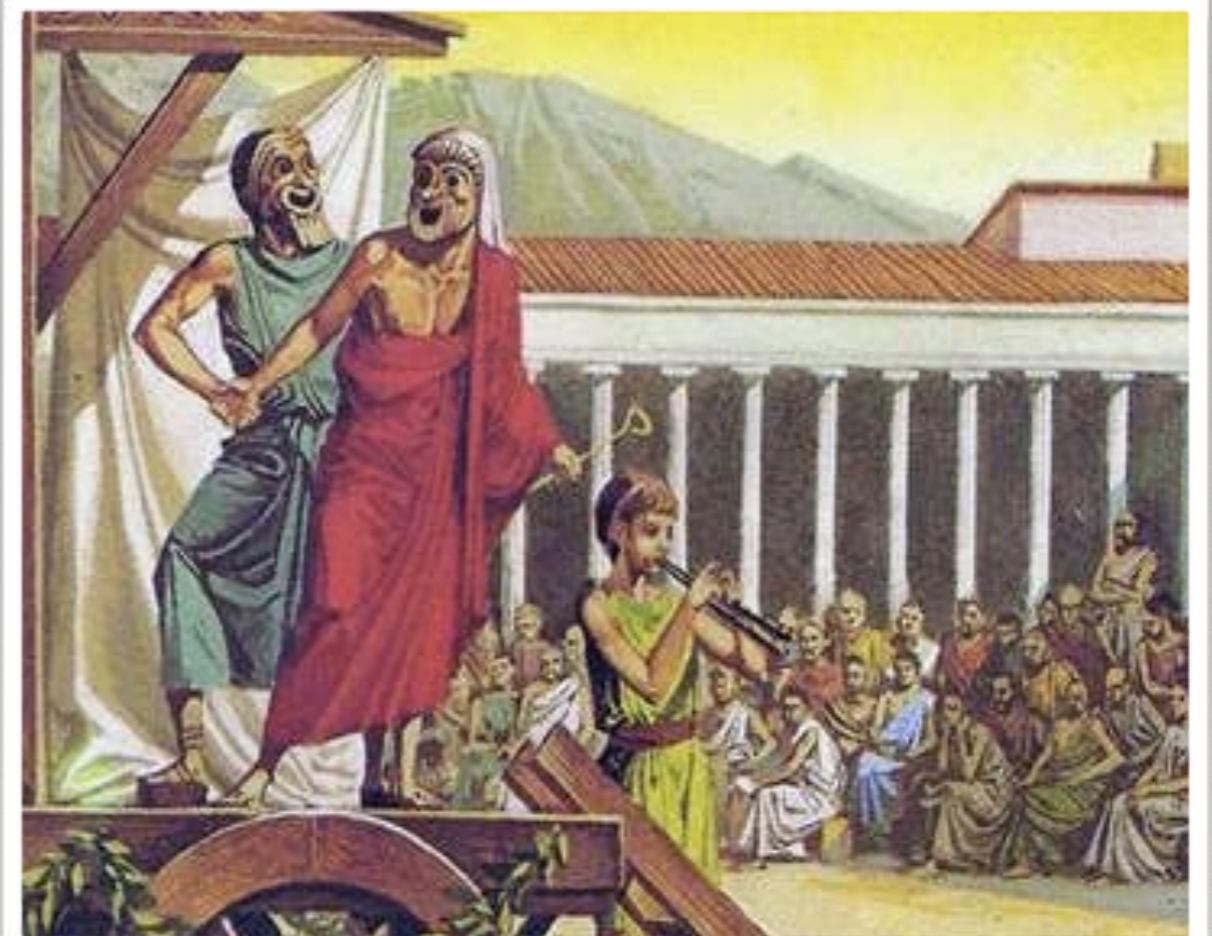
- Актёр древнегреческого театра Благодаря тесной связи греческого театра с культом Диониса актеры пользовались в Греции большим почетом и занимали высокое общественное положение. Актером мог быть только свободнорожденный мужчина.



- Маски Маска — обязательный элемент одеяния греческого актера. Каждая маска увеличивала черты лица и с помощью встроенного рупора усиливала звук. Маски были цветными: мужские лица — темные, женские — светлые. Характер действующего лица определялось маской, которую надевал на лицо актер: хохочущую, скорбную, умиротворенную. Определенное значение имела окраска маски: например, по багровому ее цвету зрители узнавали раздражительного человека, по рыжему - хитрого и коварного. Маски делались из дерева или полотна.



- В древнегреческом театре трагические актёры играли в масках, закрывавших лицо и всю голову.



- Костюм трагического актера состоял из хитона (широкой рубашки до пят с длинными рукавами) и плаща - длинного, располагавшегося вокруг тела складками (гиматия), или короткого, с застежкой на плече (хламида).
- Цвет на одежде имел тоже определенное значение: роли счастливцев исполнялись в одеяниях с желтой или красной полосой, а синие или зеленые полосы отмечали неудачников.



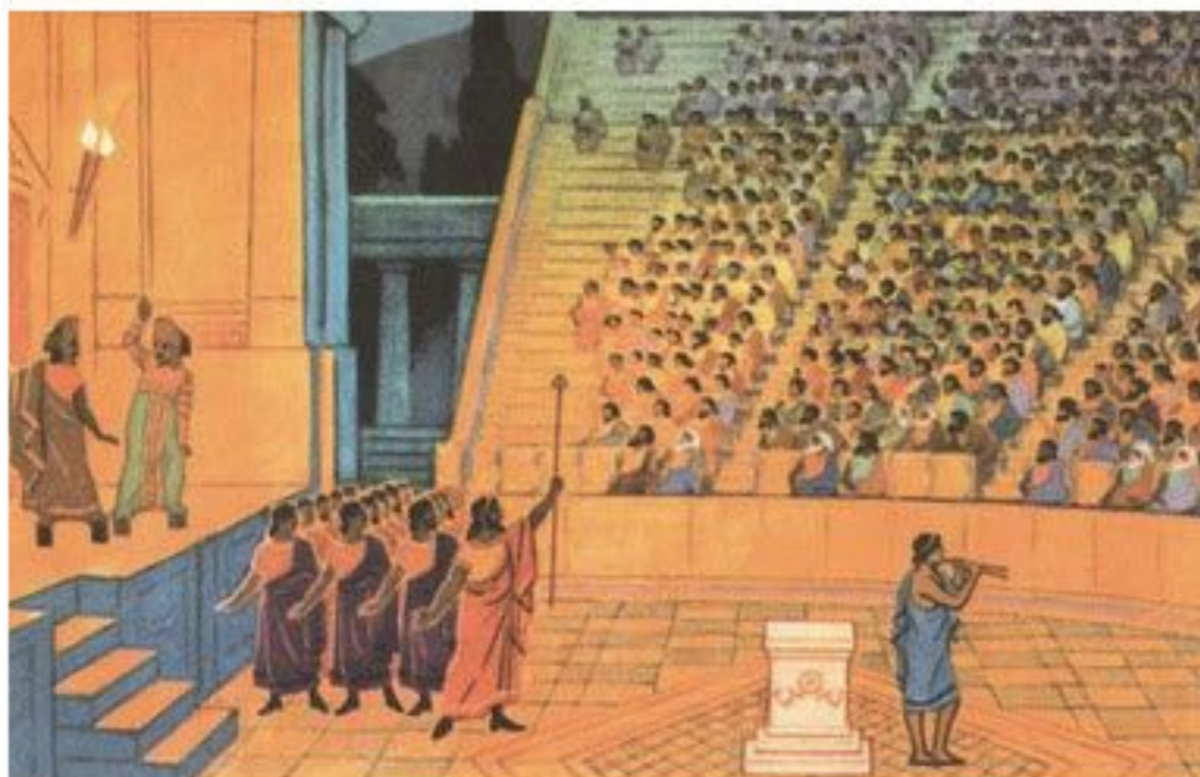
- Котурны — сандалии на высокой деревянной платформе, которые зрительно увеличивали рост актера, придавая ему осанку статуи. На ногах трагических актёров была специальная обувь на высокой (до 27 см) подошве — котурны. Маска, костюм и котурны увеличивали рост актёра, делали его фигуру величественной.



- Персонажи комедий должны были вызывать смех, поэтому комические маски имели приплюснутые носы, оттопыренные губы, вытаращенные глаза. Костюмы комических актёров тоже должны были вызывать у зрителей смех.



- Острые комические ситуации, состязания в остроловии – всё придавало комедии весёлый и живой характер. В комедиях актёры высмеивали недостатки людей.



*Представление в театре древнегреческого города*

# Греческие театры в настоящее время



Греческий театр в Таормине





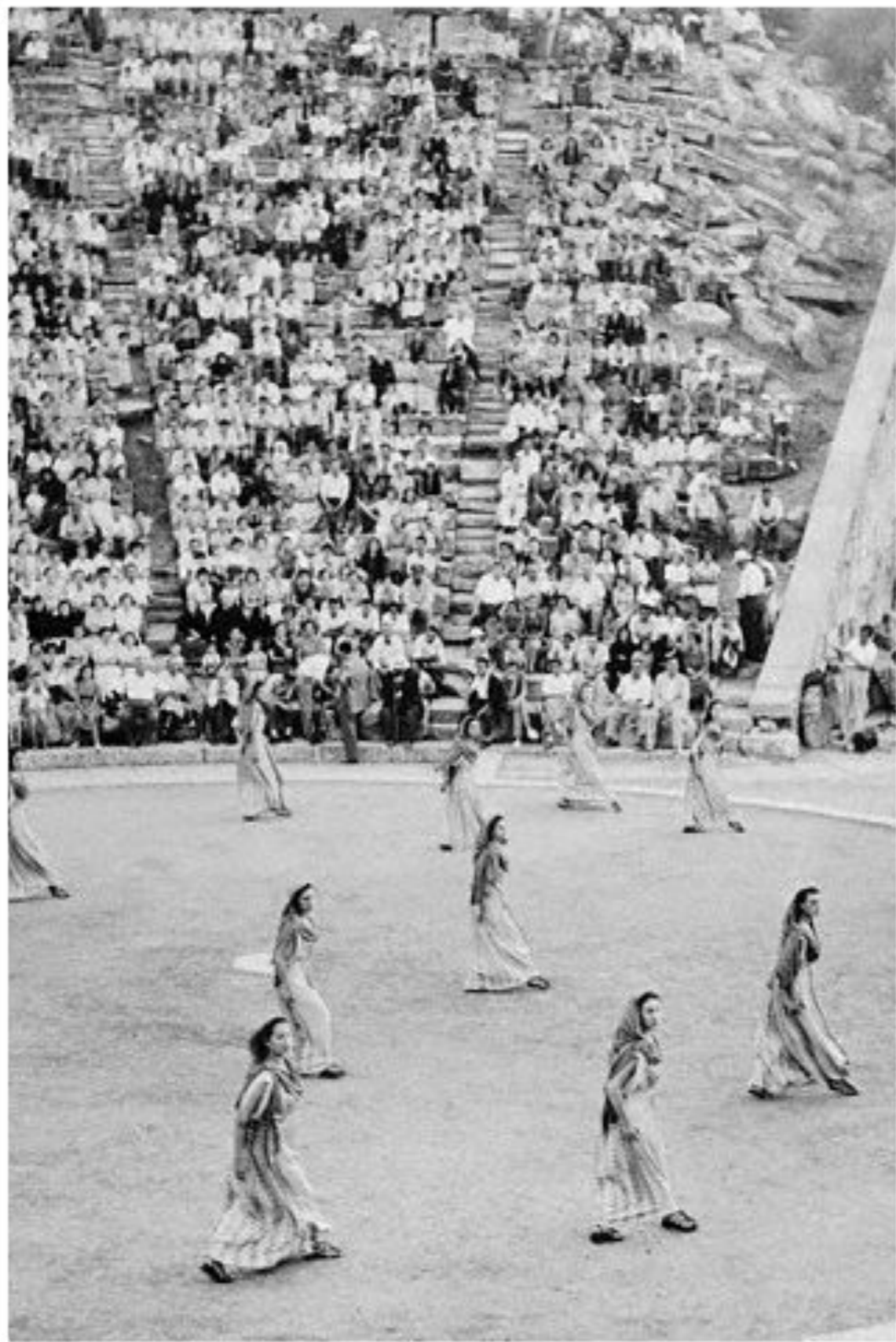
Театр Диониса в Афинах



Акрополь



Греческий театр в Сиракузах



С начала 50-х гг. XX в. в античном театре Эпидавра ежегодно проводят фестивали, привлекающие самых знаменитых исполнителей со всего мира. Фотографии 1950 г.

- Театр в Эпидавре является крупнейшим из сохранившихся античных театров и используется в летние месяцы по своему назначению и сегодня. Лучшие театры мира считают за честь дать представление на этой сцене.



Эллинский фестиваль в Эпидарве