

# Знаки препинания при причастном обороте

*Причастие – это часть речи, причастная глаголу в образе прилагательного.*

*В.И. Даль*



- **1. Впишите недостающие слова в определении причастия:**

Причастие - ....., которая обозначает признак.....

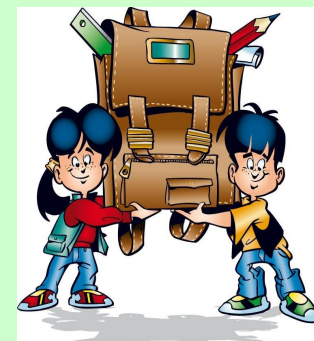
- **2. Зачеркните лишнее:**

Причастия бывают сов., несов. в., наст. вр., прош. вр., буд. вр.

- **3. Впишите недостающие слова:**

Причастия изменяются по родам....., как и

.....



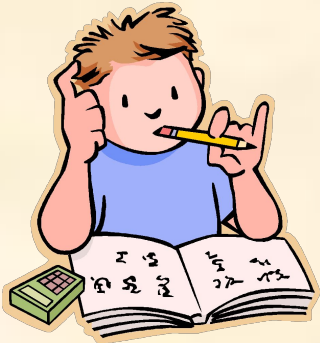
# Заполните схему.

## Причастие и прилагательное

Причастие

Прилагательное

1. ....
2. ....
3. ....
4. ....



**Заполните схему.**

## **Причастие и прилагательное**

**Причастие**

**Прилагательное**

- Вопросы
- Изменяется по падежам, числам, в ед.ч. – по родам
  - Имеет полную и краткую форму
  - В предложении является определением

# Заполните схему. Причастие и глагол

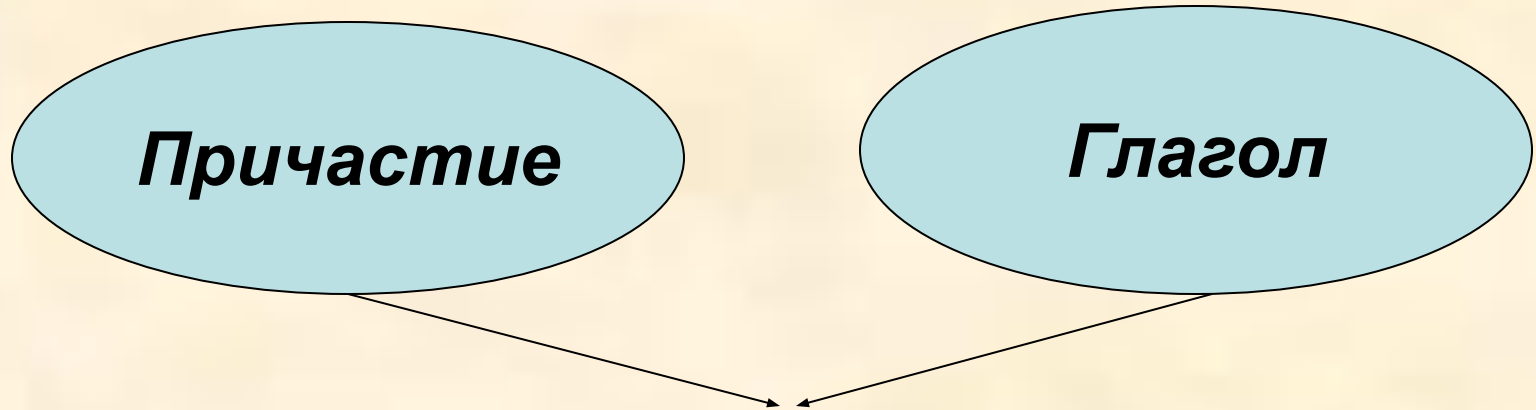
**Причастие**

**Глагол**



1. ....
2. ....
3. ....
4. ....

# Заполните схему. Причастие и глагол



- Вид (совершенный и несовершенный)
  - Возвратность
  - Время (настоящее и прошедшее)
- В предложении может быть сказуемым

# Отметить причастие в каждом столбце

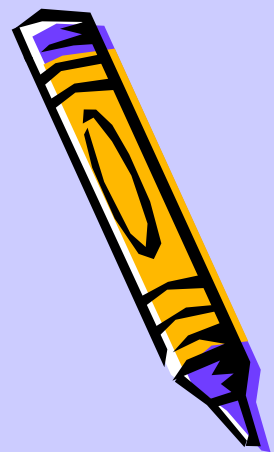
1. Красноватый
2. Краснеющий
3. Краснеть
4. Красный

1. Писать
2. Письменный
3. Написанный
4. Напиши

1. Читающий
2. Читать
3. Читательский
4. Читая



# Отметить причастие в каждом столбце



- Красноватый    Писать    Читающий
- Краснеющий    Письменный    Читать
- Краснеть    Написанный    Читательский
- Красный    Напиши    Читая

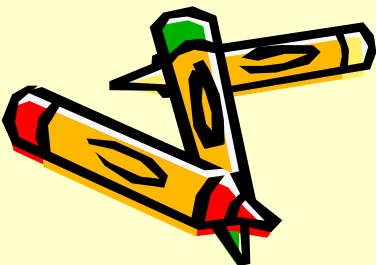




# Прочитайте текст.

Грамоты на бересте обнаруженные в Новгороде археологической экспедицией профессора Арциховского - драгоценные памятники древнерусской письменности. На Руси книги, летописи писались на пергаменте - материале из телячьей кожи. При раскопках нашли и орудия письма - костяные, металлические и деревянные «писала».

Книги на пергаменте рассказывающие о большом мастерстве писавших их людей позволяют предполагать, что в Древней Руси учили и письму. Находки в Новгороде познакомили нас с одним таким школьником - мальчиком Онфимом, который жил в XIII веке.



# Словарная работа

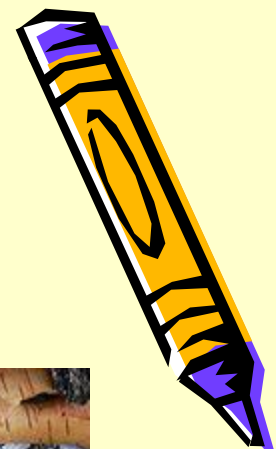
- Береста - ж. , верхний, светлый, слой березовой коры.



В.И. Даль



Археология (от архео... и греч. *lygos* — слово, учение) - наука о древностях. По определению Арциховского А.В., археология - это история, вооружённая лопатой , наука, изучающая историческое прошлое человечества по вещественным историческим остаткам, погребённым в земле .



# ОТВЕТЬ



- *Определите тему текста.*
- *Определите тип речи, стиль текста.*
- *Озаглавьте, исходя из основной мысли.*
- *Вставьте пропущенные буквы.*
- *Найдите предложения с причастием(-ями), выпишите их, расставив недостающие знаки препинания.*



***Расставьте недостающие знаки препинания,  
обозначьте причастные обороты  
и определяемые слова.***

- Грамоты на бересте обнаруженные в Новгороде археологической экспедицией профессора Арциховского - драгоценные памятники древнерусской письменности.
- Книги на пергаменте рассказывающие о большом мастерстве писавших их людей позволяют предполагать, что в Древней Руси учили и письму.



**Задание: первому варианту найти и указать номера предложений, которые соответствуют схеме №1, второму варианту - №2.**

**I вариант**

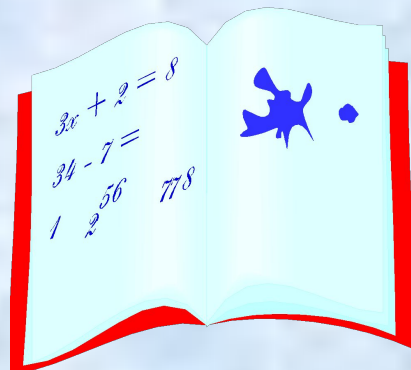
Схема №1:

определяемое слово,  
причастный оборот,...

**II вариант**

Схема №2:

причастный оборот  
определяемое слово...



## **I вариант**

**определяемое слово,  
причастный оборот,...**

## **II вариант**

**причастный оборот  
определяемое слово...**

- 1. Калиныч отворил нам избушку, увешанную пучками сухих душистых трав.**
- 2. Мы сели отдохнуть на поваленное ветром дерево.**
- 3. Показавшееся из-за туч солнце ослепило нас.**
- 4. Дорожка, выбегающая к реке из большого старого парка, кончается мостиком.**
- 5. Растущий в саду розовый куст зацвел.**
- 6. Дождь размыл почти отвесно поднимающуюся в гору дорогу.**
- 7. Волшебным цветком, выросшим на русской почве, называли современниками оперу М.И. Глинки “Руслан и Людмила”.**
- 8. Чьи – то голоса, слышимые в тишине утра, привлекли внимание девушки.**

## I вариант

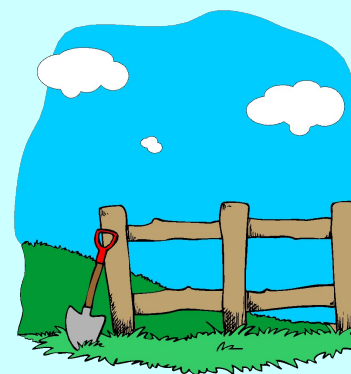
определяемое слово,  
причастный оборот,...

## II вариант

причастный оборот  
определяемое слово...

1. Калиныч отворил нам избушку, увешанную пучками сухих душистых трав.
2. Мы сели отдохнуть на поваленное ветром дерево.
3. Показавшееся из-за туч солнце ослепило нас.
4. Дорожка, выбегающая к реке из большого старого парка, кончается мостиком.
5. Растущий в саду розовый куст зацвел.
6. Дождь размыл почти отвесно поднимающуюся в гору дорогу.
7. Волшебным цветком, выросшим на русской почве, называли современниками оперу М.И. Глинки “Руслан и Людмила”.
8. Чьи – то голоса, слышимые в тишине утра, привлекли внимание девушки.

**Физкультминутка**  
**Изобразите картинку, используя**  
**словосочетание**  
*причастие + определяемое слово*





## *В каком предложении нужно поставить две запятыe?*

- 1. В одной из комнат я нашел молодого парня разбирающего за столом бумаги (В. Солоухин);
- 2. В эту ночь загорелись пустые сараи принадлежавшие откупщикам (Герцен);
- 3. Мой друг отказавшийся от этого предложения чувствовал себя несчастным.



*На месте каких цифр в предложении должны стоять запятые? Выпишите эти цифры в тетрадь.*

- Уставшие от жары (1) люди искали прохлады под деревьями (2) бросающими лёгкую тень (3) в парках у водоёмов (4) почти **ВЫСОХШИХ** в это жаркое лето.

*На месте каких цифр в предложении  
должны стоять запятыe?*

- Уставшие от жары люди искали прохлады под деревьями, бросающими лёгкую тень, в парках у водоёмов, почти высохших в это жаркое лето.

Ответ: 2, 3, 4



## ***Замените сложные предложения простыми, осложнёнными причастным оборотом***

- Мы проезжали по равнине, которая была выжжена солнцем и покрыта пылью.
- Среди книг не было ни одной, которая не заинтересовала бы меня.
- Илья входил на двор с важным видом человека, который сегодня хорошо поработал.
- Экзамены, которые начались в этом месяце, продлятся до его конца.

## *Замените сложные предложения простыми, осложнёнными причастным оборотом*

- Мы проезжали по равнине, выжженной солнцем и покрытой пылью.
- Среди книг не было ни одной, не заинтересовавшей меня.
- Илья входил на двор с важным видом человека, хорошо поработавшего сегодня.
- Экзамены, начавшиеся в этом месяце, продлятся до его конца.

# *Мы - корректоры*

- Ученики, напишущие слабо домашнее сочинение, должны будут его переделать.
- Через несколько дней после ссоры Дубровский поймал крестьян Троекурова в своих лесах, воровавших дрова.
- Смельчаки, попытающиеся совершить восхождение на вершину этой горы в зимних условиях, поплатятся жизнью.
- Ученики спешат в класс, приехавшие в школу.



# *Мы - корректоры*

- Ученики, написавшие (неправильное употребление времени) слабо домашнее сочинение, должны будут его переделать.
- Через несколько дней после ссоры Дубровский поймал крестьян Троекурова, воровавших дрова, в своих лесах (неправильный порядок слов).
- Смельчаки, пытающиеся совершить восхождение на вершину этой горы в зимних условиях, поплатятся жизнью (неправильное употребление времени)
- Ученики, приехавшие в школу, спешат в класс (неправильный порядок слов).

# Домашнее задание

- Подобрать предложения, содержащие причастные обороты, к картине В. Хабарова «Портрет Милы».
- Составить словосочетания с причастиями к картине.





Счастья  
за урок!