

Отряд **Мозоленогие** (*Tyloroda*)
Семейство **Верблюдовые** (*Camelidae*)
Род **Верблюды** (*Camelus*)



Лама



Альпака

Николай Михайлович Пржевальский (1839-1888)



Двугорбый верблюд (*Camelus bactrianus*)



Дикий бактриан (хаптагай)



Одногорбый верблюд (*Camelus dromedarius*)









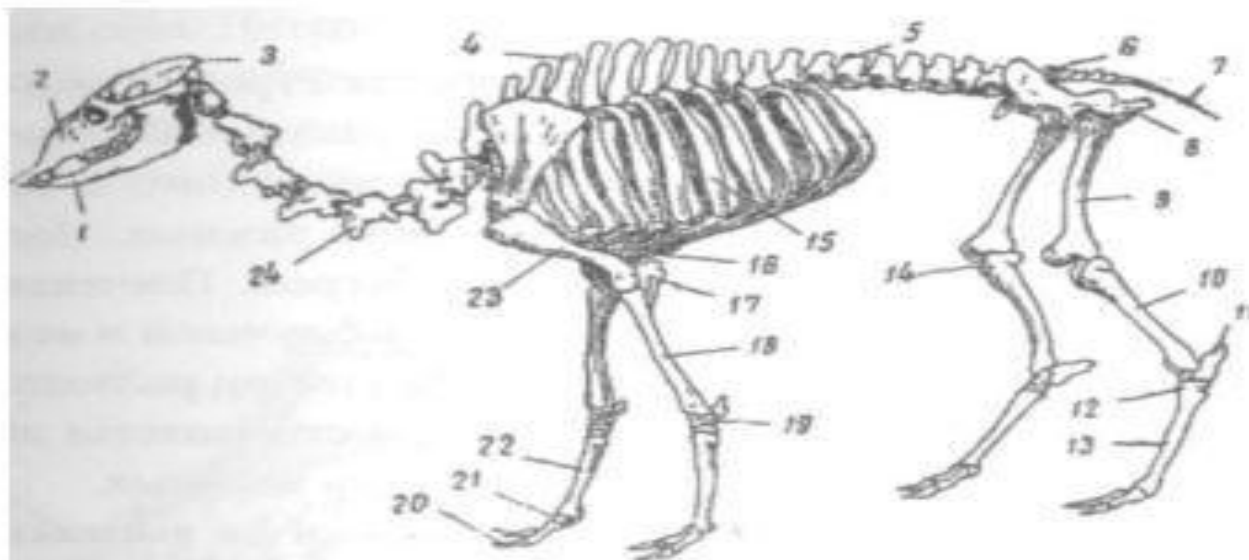


Рис. 18. Скелет верблюда

1- нижняя челюсть; 2-верхняя челюсть; 3-затылочный бугор; 4-спинные позвонки; 5-поясничные позвонки; 6-крестцовая кость; 7-хвостовые позвонки; 8-седалищный бугор; 9-бедренная кость; 10-берцовая кость; 11-пяточная кость; 12-скакательный сустав; 13-плюсневая кость; 14-коленный сустав; 15-ребра; 16-грудная кость; 17-локтевая кость; 18-лучевая кость; 19-запястный сустав; 20-фаланги пальцев; 21-путовый сустав; 22-пястная кость; 23-плечевая кость; 24-шейные позвонки.

Шейный – 7 позвонков

Грудной – 12 (реже 11 или 13)

Поясничный - 7

Крестцовый – 5

Хвостовой – 12-30, чаще 18

У хорошо упитанного верблюда запас жира может достигать до 150 кг. По энергетической ценности 100 кг жира равен 250 кг крахмала, и жировые запасы нагулянного верблюда можно приравнять по питательности к 700-800 кг среднего сена

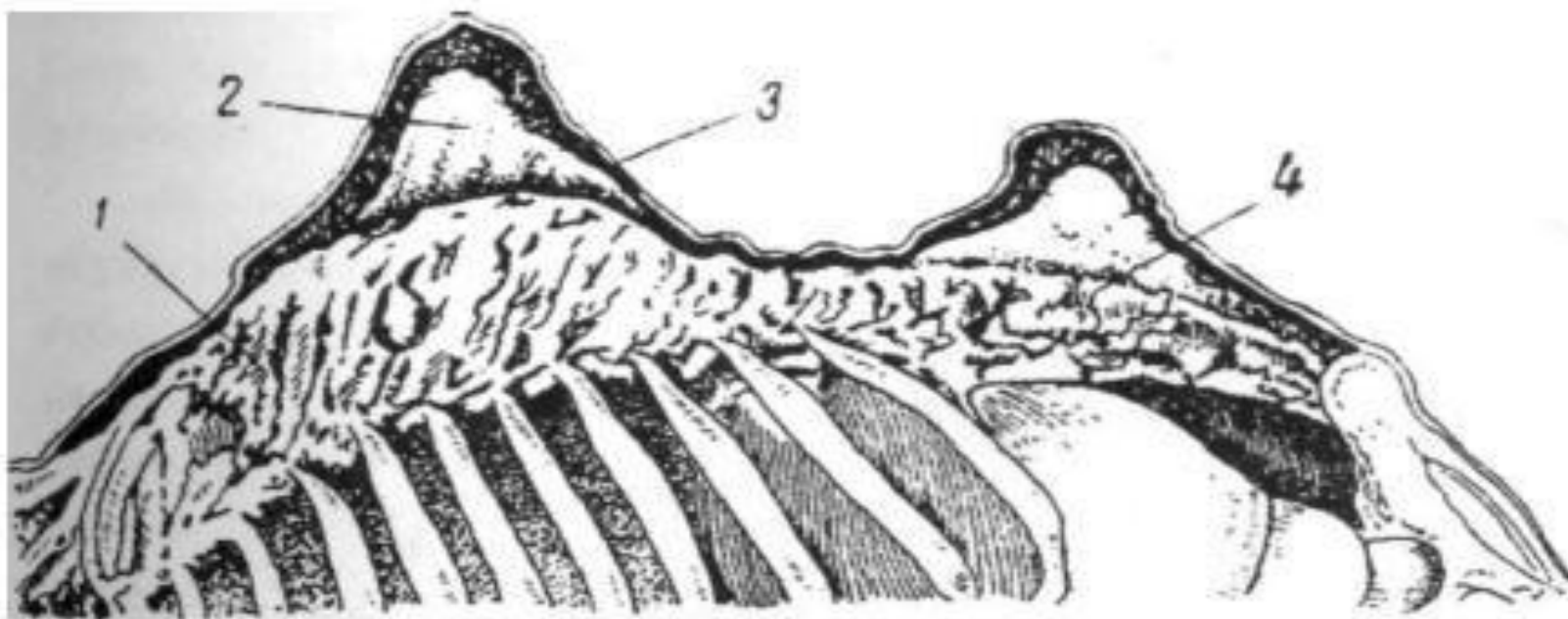


Рис. 19. Строение горбов двугорбого верблюда:

- 1-грудные позвонки; 2-жировые отложения горба;
- 3-кожный покров;
- 4-поясничные позвонки



Рис. 20. Строение лапы верблюда



Рис. 21. Продольное сечение лапы верблюда:

- 1-первая фаланга; 2-вторая фаланга;
- 3-третья фаланга пальцевого ряда;
- 4-роговая подошва;
- 5-пружинящая соединительнотканная подушка.

Отсутствуют I, II, V
пальцы.
При ходьбе опора на
суставы пальцев

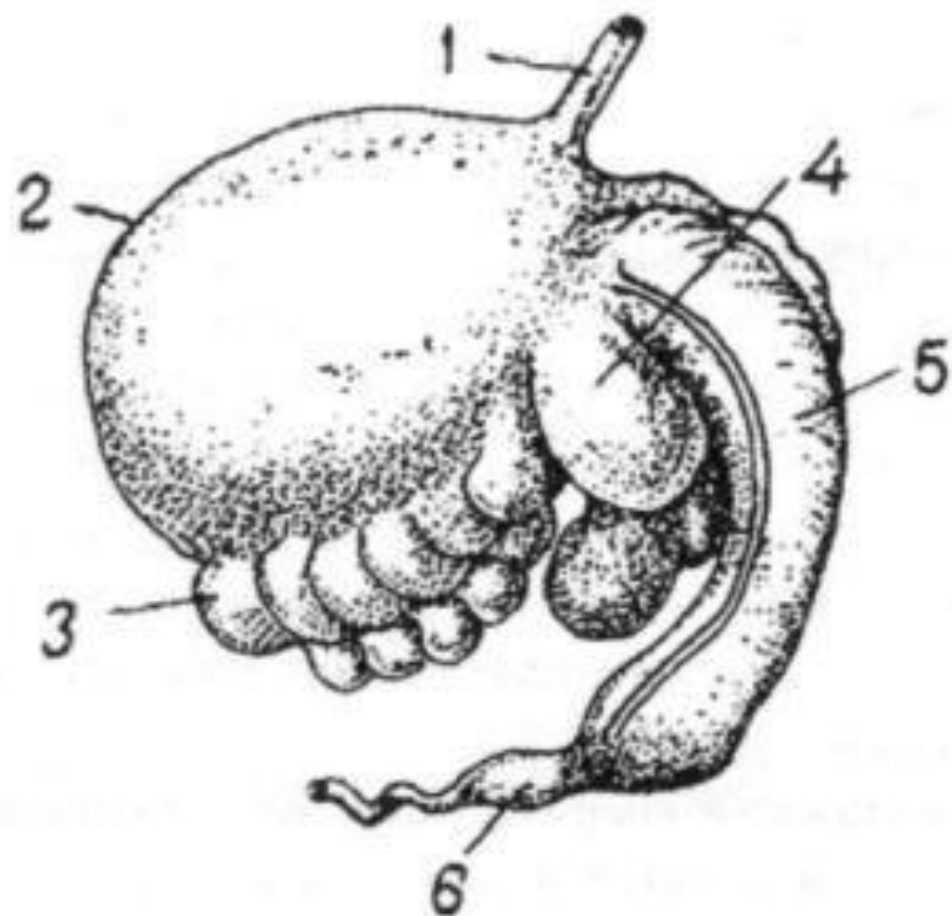


Рис. 22. Желудок верблюда:

1-пищевод; 2-рубец; 3-водоносные мешки; 4-сетка; 5-сычуг;
6-часть тонких кишок.