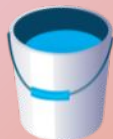
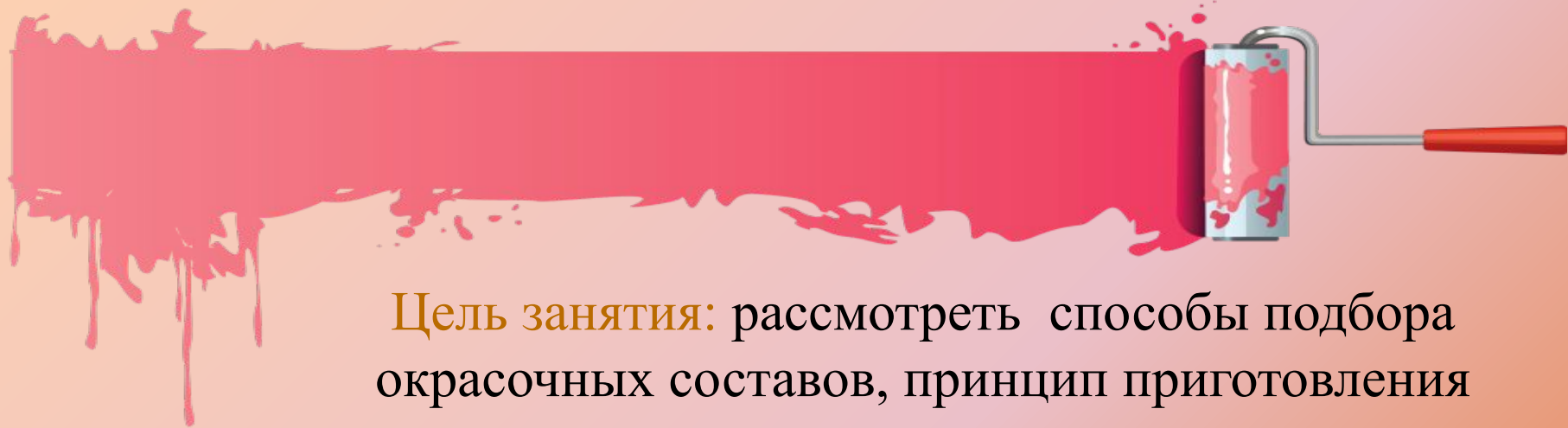


# СПОСОБЫ ПРИГОТОВЛЕНИЯ ОКРАСОЧНЫХ СОСТАВОВ





**Цель занятия:** рассмотреть способы подбора окрасочных составов, принцип приготовления водных колеров и приемы смешивания пигментов с учетом их химического взаимодействия.

## План работы:

- Малярные составы и их приготовление.**
- Рецепты малярных составов и способы их приготовления.**
- Подбор цвета окрасочного состава.**

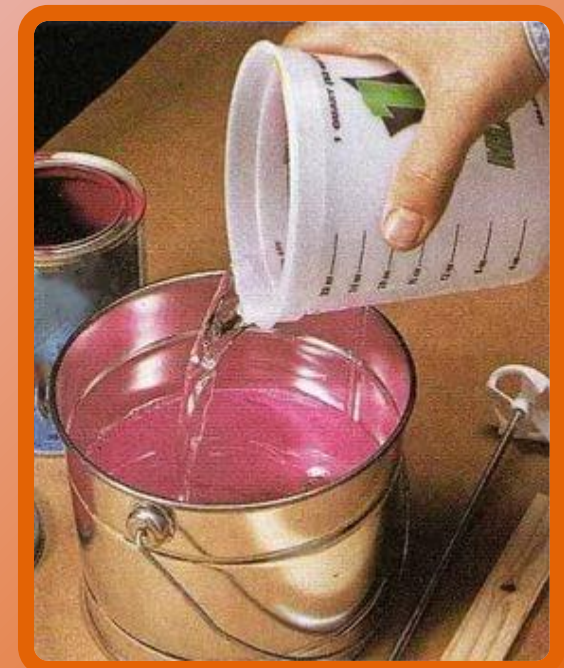


# МАЛЯРНЫЕ СОСТАВЫ И ИХ ПРИГОТОВЛЕНИЕ

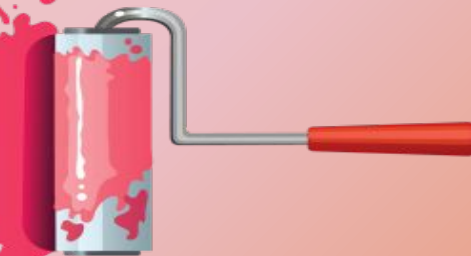




# РЕЦЕПТЫ МАЛЯРНЫХ СОСТАВОВ



# СОСТАВЫ ДЛЯ ИЗВЕСТКОВОЙ ОКРАСКИ



## Грунтовка с поваренной солью

Известковое тесто 50%-ное.	2,5—3 кг
Соль поваренная	0,05—0,1 кг
Вода	до 10 л

## Грунтовка с алюмокалиевыми квасцами

Известковое тесто 50%-ное	2,5—3 кг
Квасцы алюмока- лиевые.	0,2 кг
Вода	до 10 л

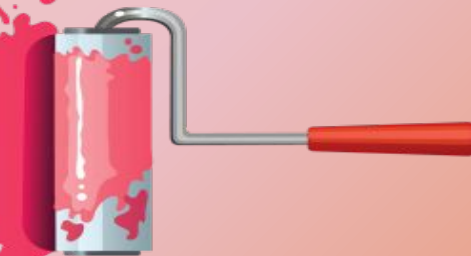
Известковое тесто разводят в 5 л воды. Добавляют поваренную соль, предварительно растворенную в кипящей воде. Доливают при помешивании воду до 10 л, процеживают состав через вибросито с 694—918 отв/см<sup>2</sup>. Наносят валиком или кистью по штукатурке, бетону, кирпичу под наружную известковую окраску

# СОСТАВЫ ДЛЯ ИЗВЕСТКОВОЙ ОКРАСКИ



Известковая грунтовка-мыловар		<p>Известь гасят, а мыло растворяют (отдельно) в 0,5 л горячей воды. В раствор мыла вливают олифу, получая эмульсию, которую затем вливают в кипящую известь, и тщательно перемешивают. Полученный состав разводят 10 л воды</p>
Мыло хозяйственное	0,15—0,2 кг	
Известь кипелка	1,2—2 кг	
Олифа натуральная	0,03 кг	
Вода	до 10 л	
Подмазочная паста		<p>Гипс затворяют в небольшом количестве 2%-ного водно-клеевого раствора, а затем добавляют мел и доводят до рабочей вязкости, добавляя клеевой раствор</p>
Гипс	4 кг	
Мел	2 кг	
Водный 2%-ный раствор клея	4 кг	

# СОСТАВЫ ДЛЯ ИЗВЕСТКОВОЙ ОКРАСКИ



## Известковая шпатлевка с гипсом (в частях по объему)

Известковое тесто влажностью 50%	1
Гипс строительный	1
Вода	до рабочей консистенции

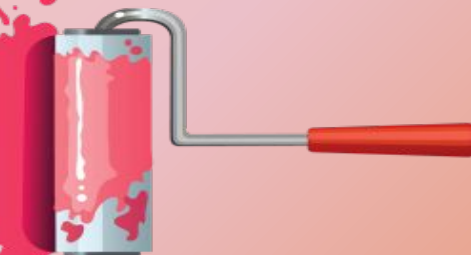
Гипс затворяют в воде и размешивают до сметанообразного вида, затем вводят известковое тесто и тщательно перемешивают

## Колер известковый с поваренной солью

Известковое тесто 50%-ное	2,5—3 кг
Соль поваренная	0,1 кг
Пигмент (щелоче- устойчивый)	до 0,3 кг
Вода	до 10 л

Известковое тесто разводят в 5 л воды. Отдельно разводят в воде поваренную соль. Оба раствора смешивают, добавляют пигмент и воду до 10 л, процеживают через вибросито с 694— 918 отв/см<sup>2</sup>. Наносят валиком или кистью

# СОСТАВЫ ДЛЯ ИЗВЕСТКОВОЙ ОКРАСКИ



Колер известково-цементный		То же
Известковое тесто	3 кг	
Цемент обычный или белый	1,3 кг	
Поваренная соль	0,1 кг	
Пигмент	до 0,4—0,5 кг	
Вода	до 10 л	
Колер известковый с алюмокалиевыми квасцами		То же
Известковое тесто	2,5-3 кг	То же
Квасцы алюмокалиевые	0,2 кг	
Пигмент щелоче-устойчивый	до 0,3 кг	
Вода	до 10 л	



# СОСТАВЫ ДЛЯ ИЗВЕСТКОВОЙ ОКРАСКИ



## Красочный известково-цементный состав

Известковое тесто 50%-ной влажности	3 кг
Портландцемент (обычный или белый)	1,3
Поваренная соль	0,2 кг
Пигмент щелочестойкий	0,4—0,5 кг
Вода	до 10 л

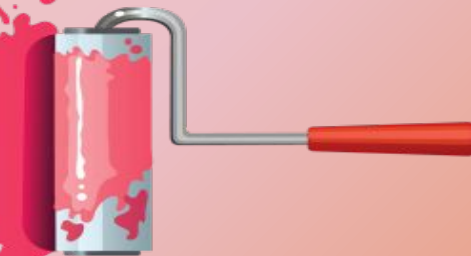
Известковое тесто разводят в 5 л воды и смешивают с раствором поваренной соли. В полученный состав вводят предварительно замоченный (за 24 ч) пигмент, а затем цемент и разбавляют водой до 10 л

## Красочный состав из известки-кипелки с олифой

Известь-кипелка	1,2—1,5 кг
Олифа	0,06—0,12 кг
Пигмент щелочестойкий	0,3 кг
Вода	до 10 л

Известь гасят, и в момент тепловыделения в нее вливают олифу для образования известкового мыла. В этот состав вводят предварительно замоченный (за 24 ч) пигмент, после чего добавляют до 10 л воды

# СОСТАВЫ ДЛЯ ИЗВЕСТКОВОЙ ОКРАСКИ



## Известково-цементный пастовый красочный состав

Портландцемент марки 300—400	2 кг
Известь-пушонка	1,32 кг
Доломитовая мука	3,34 кг
Песок кварцевый мелкий	2 кг
Пигмент	не более 1,32 кг
Вода	до вязкости 12—13 см по погружению стандартного конуса

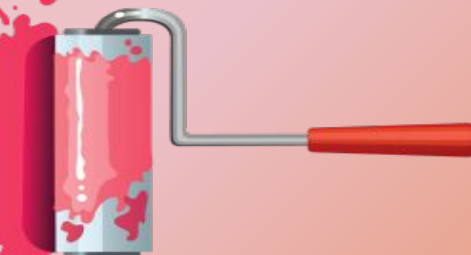
Компоненты смешивают и сухую смесь в крафт-мешках поставляют на строительную площадку. Смешивают с водой порциями для работы в течение не более 0,5—1 ч. Наносят маховой кистью или краскораспылителем

## Известково-мастичная шпатлевка для фасадов

Известковое тесто 1-го сорта	3 кг
Молотые минеральные добавки (молотый известняк, мрамор, доломит)	4 кг
Вода до необходимой вязкости	3 л

В известковое тесто водят молотые минеральные добавки и тщательно перемешивают. Добавляя воду, доводят смесь до необходимой рабочей вязкости

# СОСТАВЫ ДЛЯ ИЗВЕСТКОВОЙ ОКРАСКИ



## Известково-мастичный левкас для грунтовки фасада здания

Известковое тесто 1-го сорта	4 кг
Молотая минеральная добавка	3,4 кг
Пигмент (щелочестойкий)	0,8 кг
Вода	До вязкости 35 с по виско- зиметру ВЗ-4

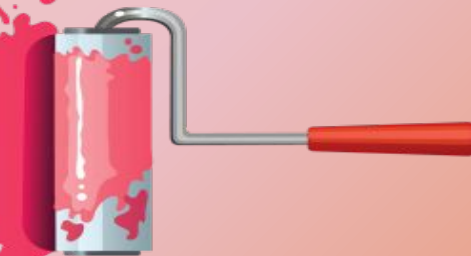
В известковое тесто вводят молотую минеральную добавку и тщательно перемешивают, затем в полученный состав вводят предварительно замоченный (за 24 ч) пигмент. После чего добавляют воду

## Известково-мастичный красочный состав

Известковое тесто 1-го сорта	5 кг
Молотая минеральная добавка	2,5 кг
Пигмент (щелочестойкий)	0,8 кг
Вода	до вязкости 25 с по вискози- метру ВЗ-4

То же

# СОСТАВЫ ДЛЯ ИЗВЕСТКОВОЙ ОКРАСКИ



## Шпатлевка полимер-известковая

Дисперсия поливинилацетатная пластифицированная 50%-ная	1,47 кг
Известковое тесто 50%-ной влажности	1,9 кг
Маршалит пылевидный	6 кг
Гидрофобизирующая жидкость ГКЖ-10 или ГКЖ-11 (20%-ный раствор)	0,03 кг
Вода	0,6 л

Маршалит просеивают через сито № 06 и отдельно готовят известковое тесто. Сначала в смеситель с маршалитом вводят небольшое количество воды для смачивания маршалита, а затем при перемешивании загружают дисперсию, известковое тесто, ГКЖи воду. Перемешивают до получения однородной массы, но не более 5 мин. Потом перетирают на краскотерке. Консистенция шпатлевки должна быть 10—11 см по стандартному конусу

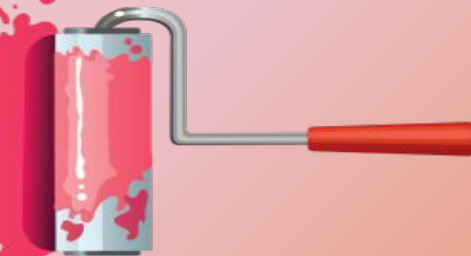
## Окрасочный полимеризвестковый состав

Дисперсия поливинилацетатная пластифицированная 50%-ная	1,4 кг
Известковое тесто 50%-ной влажности	6,6 кг
Гидрофобизирующая жидкость ГКЖ-10 или ГКЖ-11 (20%-ный раствор)	0,3 кг
Пигменты	0,7 кг
Вода	2,0 л

В смеситель с пигментом наливают небольшое количество воды для смачивания и затем при перемешивании добавляют воду до получения однородной массы и перемешивают не менее 30 мин, а затем перетирают ее на краскотерке. Известковое тесто также отдельно перетирают на краскотерке. Затем в смеситель последовательно загружают дисперсию, ГКЖ, известь и пигментную пасту. Перемешивать необходимо не менее 1 ч. Вязкость полученного красочного состава должна быть 20— 25 с по



# ЦЕМЕНТНЫЕ КРАСОЧНЫЕ СОСТАВЫ



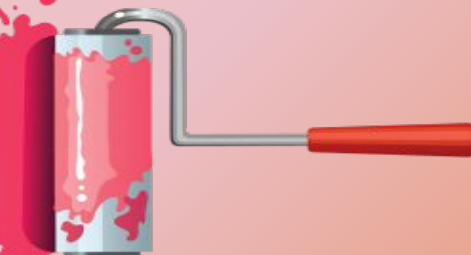
**Сухие цементные краски**  
(выпускаются восьми цветов)

Портландцемент белый	7,5 кг
Известь-пушонка	до 1,5 кг
Пигменты	до 10 кг
Стеарат кальция	0,1 кг
Хлористый кальций	0,2—0,4 кг
Микроасбест	0,1—0,2 кг
Песок мелкопросеянный	от 25 до 50 % всего состава
Цементная шпатлевка	
Сухая цементная краска	8 кг
Вода	2 л

Применяют для окраски каменных, кирпичных, бетонных, асбесто-цементных и оштукатуренных поверхностей. Трещины и неровности перед окраской выравнивают шпатлевкой. Состав разводят водой в соотношении 5,7-4,3 (сухая смесь : вода)

Сухую краску тщательно перемешивают с водой до образования однородного состава, наносят шпателем

# СОСТАВЫ ДЛЯ СИЛИКАТНОЙ ОКРАСКИ



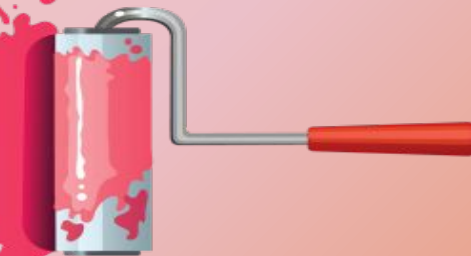
<b>Грунтовка силикатная</b>			Стекло калийное жидкое плотностью 1,4—1,42 разводят примерно двойным по объему количеством воды до плотности 1,15, вводят мел и тщательно перемешивают состав, затем процеживают его через вибросито с 694—918 отв/см <sup>2</sup> . Наносят кистью
<b>Калийное жидкое стекло</b>		10 л	
<b>Мел молотый</b>		1 кг	
<b>Колер силикатный</b>			Калийное жидкое стекло плотностью 1,4—1,42 разводят двойным по объему количеством воды до плотности 1,15 для первого и второго слоев окраски, затем постепенно вводят сухую пигментную смесь при непрерывном перемешивании. Состав перетирают на краскотерке и пропускают через вибросито с 694—918 отв/см <sup>2</sup> . Наносят краскораспылителем, краскопультом, валиком, кистью
<b>Сухая пигментная смесь</b>		10 кг	
<b>Калийное жидкое стекло</b>		до рабочей вязкости	

# СОСТАВЫ ДЛЯ СИЛИКАТНОЙ ОКРАСКИ



Силикатный красочный колер		<p>Калийное жидкое стекло плотностью 1,4—1,42 разводят примерно двойным по объему количеством воды до плотности 1,15 для первой и второй окраски. Сухие составляющие (песок, тальк, белила, пигмент) тщательно смешивают, смесь вводят в калийное жидкое стекло при непрерывном перемешивании. Состав пропускают через краскотерку и процеживают на вибросите с 694—918 отв/см<sup>2</sup>. Наносят краскораспылителем, краскопультом, валиком или кистью. По окончании работ все механизмы и инструменты тщательно промывают</p>
Мел	1 кг	
Песок или маршалит тонкомолотый с остатком 3—4% на сите с сеткой № 02 (918 отв/см <sup>2</sup> )		
Тальк технический	0,5 кг	
Белила цинковые (сухие)	0,25 кг	
Пигмент (щелочестойкий)	0,25 кг	
Калийное жидкое стекло	3 кг	

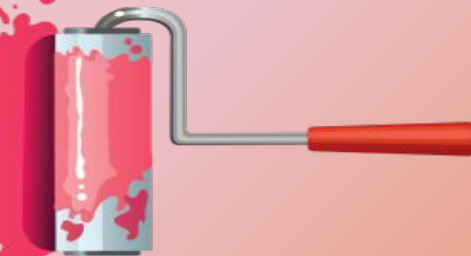
# СОСТАВЫ ДЛЯ КАЗЕИНОВОЙ ОКРАСКИ



Красочный состав на казеиновом клее		<p>В 10%-ный раствор казеинового клея при быстром перемешивании в эмульсаторе вводят олифу для образования эмульсии. Затем готовят пасту из мела и пигментов, предварительно замоченных в воде. Приготовленную красочную пасту заклеивают клеевой казеиновой эмульсией, вводя ее постепенно, не допуская переклейки. Проверяют состав на полосках бумаги</p>
Казеиновый клей (10%-ный раствор)	5 кг	
Олифа	0,15 кг	
Паста из мела и пигментов	5 кг	
Казеиново-масляный эмульсионный красочный состав		<p>В 2,5 л воды разводят казеиновую краску, перемешивают и процеживают на вибросите. Примерно через час при быстром перемешивании в эмульсаторе небольшими порциями вводят олифу для получения эмульсии. Затем добавляют оставшуюся воду и отдельно приготовленный 10%-ный раствор квасцов. Готовый состав перетирают на краскотерке и процеживают на вибросите. Наносят краскораспылителем</p>
Краска казеиновая сухая	4,76 кг	
Олифа натуральная	0,48 кг	
Квасцы алюмокалиевые (только для механизированной окраски)	0,08 кг	
Вода	4,76 л	



# СОСТАВЫ ДЛЯ КАЗЕИНОВОЙ ОКРАСКИ



## Грунтовка для сухих казеиновых красок

Краска казеиновая сухая	4,1 кг
Олифа натуральная	0,12 кг
Квасцы алюмокалиевые	0,03 кг
Вода	5,75 л

Сухую краску разводят в 2 л воды, тщательно мешая, затем подогревают в течение 1,5—2 ч до температуры 60—70° С и процеживают. В полученный раствор при непрерывном перемешивании в эмуль-саторе заливают олифу. Отдельно готовят 10%-ный раствор квасцов и осторожно вводят его в образовавшуюся эмульсию. При работе кистью квасцы не добавляют

## Грунтовка из сухого казеинового клея

Сухой казеиновый клей	0,6 кг
Олифа	0,15 кг
Мел молотый	4,5 кг
Вода	до 10 л

Клей растворяют в 2,5 л подогретой до 60° С воды при непрерывном перемешивании в течение 2 ч и процеживают на вибросите. Затем при непрерывном перемешивании в эмульсаторе добавляют олифу из замоченный мел. Влив оставшуюся воду, состав процеживают на вибросите. При механическом нанесении грунтовки добавляют 10%-ный раствор алюмокалиевых квасцов

# СОСТАВЫ ДЛЯ КАЗЕИНОВОЙ ОКРАСКИ



## Казеиновый клей

Казеин кислотный	1 кг
Щелочь (одна из них):	—
бура	0,25 кг
кальцинированная сода	0,18 кг
Нашатырный спирт 20%-ной концентрации	0,13 кг
Фенол или нафтол (антисептик)	0,12 кг
Вода	до 10 л

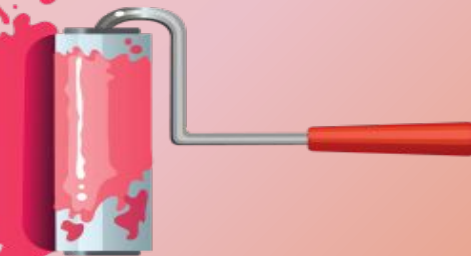
Казеин заливают четырехкратным объемом воды и оставляют для набухания на 12 ч. На следующий день состав нагревают до 50—60° С; отдельно растворяют щелочь и вливают ее в первый состав при интенсивном перемешивании. Затем добавляют антисептик и все тщательно перемешивают. После этого постепенно при непрерывном перемешивании добавляют воду

## Грунтовка из жидкого казеинового клея

Клей казеиновый (10%-ный раствор)	6 кг
Олифа	0,18 кг
Мел молотый	3,82 кг

В раствор казеинового клея при быстром перемешивании наливают олифу для образования эмульсии, затем мел и все тщательно перемешивают и пропускают на вибростите. Грунтовку наносят кистями

# СОСТАВЫ ДЛЯ КАЗЕИНОВОЙ ОКРАСКИ



Казеиновая шпатлевка для нанесения вручную

Краска казеиновая белая	4,42 кг
Мыло жидкое	0,11 кг
Мел молотый	2,63 кг
Олифа натуральная	0,11 кг
Скипидар	0,09 кг
Вода	2,63 л

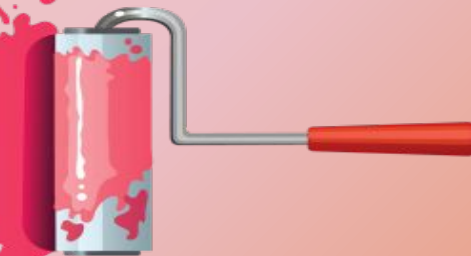
Красочный состав из сухой казеиновой краски

Краска казеиновая	5 кг
Олифа натуральная	0,15 кг
Квасцы алюмокалиевые	0,04 кг
Вода	5 л

Казеиновую краску разводят в воде, подогретой до 60—70° С, и процеживают на вибросите. Залив разведенную краску в эмульсатор, последовательно вводят мыло, олифу и скипидар, непрерывно перемешивая. После этого вводят мел для получения пасты необходимой консистенции, а затем полученную шпатлевку перетирают на краскотерке

Краски разводят в воде, подогретой до 60—70° С, и перемешивают в течение 1,5—2 ч. Состав процеживают на вибросите и, залив в эмульсатор, при непрерывном перемешивании вводят олифу. В полученную эмульсию осторожно добавляют отдельно приготовленный 10 %-ный раствор квасцов, пока состав не начнет густеть. Красочный состав наносят механизированным способом. При окраске кистью квасцы не вводят

# СОСТАВЫ ДЛЯ КЛЕЕВОЙ ОКРАСКИ



## Грунтовка квасцовая

Квасцы алюмокалиевые	0,2 кг
Мыло хозяйст-венное (40%-ное)	0,25 кг
Клей животный (плиточный)	0,2 кг
Олифа натуральная	0,03 кг
Мел молотый	1—3 кг
Вода	до 10 л

Клей замачивают в воде и оставляют для набухания на 8—10 ч, после чего растворяют его в горячей воде до получения 10%-ного раствора. В клеевой раствор при дальнейшем нагревании и перемешивании вводят мыло, а затем олифу. В полученную эмульсию постепенно вливают отдельно приготовленный 10%-ный раствор квасцов в горячей воде и, тщательно перемешивая состав, добавляют воду до объема 10 л. В этот состав добавляют мел: для первой грунтовки 1—2 кг, а для второй несколько больше. Готовую грунтовку пропускают через вибросито и наносят механизированным способом или вручную

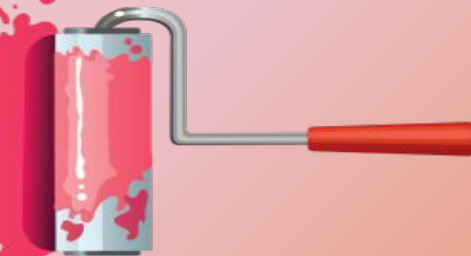
## Грунтовка купоросная

Купорос медный	0,15—0,3 кг
Мыло хозяйственное 40%- ное	0,25 кг
Клей животный (плиточный)	0,2 кг
Олифа	0,03—0,06 кг
Мел	2—3 кг
Вода	до 10 л

Грунтовку купоросную готовят так же, как квасцовую, но вместо квасцов вводят медный купорос. Состав хранят в деревянной посуде. Наносят вручную кистью или валиком (наносить краскораспылителем запрещается) на внутренние поверхности по штукатурке, бетону и дереву



# СОСТАВЫ ДЛЯ КЛЕЕВОЙ ОКРАСКИ



## Грунтовка на глиноземе

Глинозем сернокислый технический	0,25 кг
Мыло хозяйственное 40%-ное.	0,25 кг
Клей животный (плиточный)	0,2 кг
Олифа	0,03 кг
Мел молотый, просеянный в зависимости от назначения грунтовки	1-3 кг
Вода	до 10 л

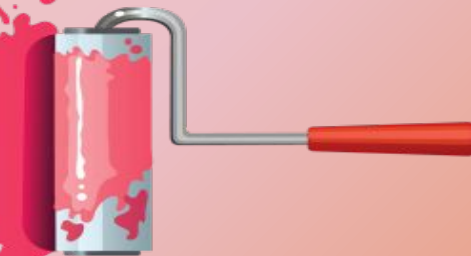
Приготавливают так же, как грунтовку купоросную, только раствор глинозема и клея с мылом перед смешиванием необходимо остудить. Наносят кистью на внутренние поверхности по штукатурке, бетону и дереву

## Грунтовка мыльно-клеевая

Клей малярный (галерта)	0,4 кг
Мыло хозяйственное	0,4 кг
Олифа	0,2 кг
Вода	до 10 л

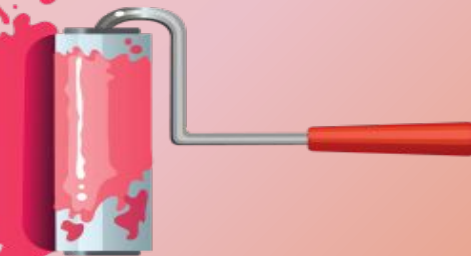
Мелко настроганное мыло растворяют в 1 л горячей воды, отдельно приготавливают клеевой раствор в 2 л горячей воды. В раствор клея при быстром перемешивании вводят мыльный раствор, олифу и остальную воду (6 л). Полученную грунтовку процеживают через сито с 694—918 отв/см<sup>2</sup>. Мыловаренную грунтовку можно наносить механизированным или ручным способом на внутренние поверхности

# СОСТАВЫ ДЛЯ КЛЕЕВОЙ ОКРАСКИ



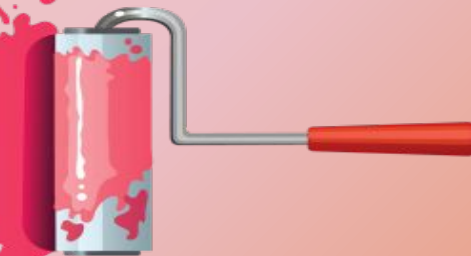
Грунтовка эмульсионная		
Клей животный (плиточный)	1 кг	<b>Приготовив 10%-ный раствор клея, в нем растворяют щелочь. В этот раствор при непрерывном перемешивании в эмульсаторе постепенно добавляют олифу. Полученную грунтовку процеживают на вибросите и наносят на поверхность краскораспылителем</b>
Щелочь (бура, сода)	0,15—0,20 кг	
Олифа натуральная	1 кг	
Вода	до 10 л	
<b>Концентрированная купоросная грунтовка</b>		
Медный купорос	1,8 кг	<b>Клей плиточный, предварительно замоченный в холодной воде в соотношении 1:1, разогревают до полного растворения. Мыло нарезают мелкой стружкой и расплавляют. При приготовлении квасцовых грунтовок, расплавляя мыло добавляют воду в количестве 20%. Медный купорос или квасцы измельчают</b>
Мыло хозяйственное (40%-ное)	3 кг	
Клей животный (плиточный)	2,4 кг	
Олифа	0,4 кг	
Вода	2,4 л	

# СОСТАВЫ ДЛЯ КЛЕЕВОЙ ОКРАСКИ



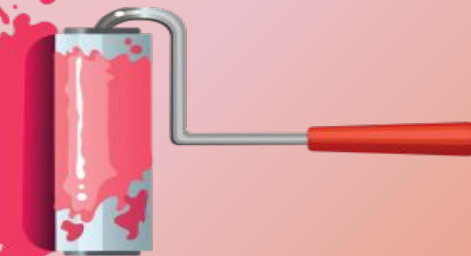
Концентрированная квасцовая грунтовка		В горячее расплавленное мыло при непрерывном помешивании добавляют олифу. Полученную густую мыльно-масляную эмульсию в горячем состоянии смешивают с горячим 50%-ным раствором клея. Этот состав подваривают и при непрерывном перемешивании в него вводят измельченный купорос или квасцы. Полученную густую массу разливают в форму с ячейками 7X14 см. Срок хранения купоросной грунтовки 2 месяца, квасцовой 10 дней. Для получения жидких грунтовок рабочей концентрации твердые бруски нарезают тонкой стружкой, заливают кипящей водой, непрерывно перемешивая до полного растворения концентрата. В остывший грунтовочный состав добавляют мел около 2 кг на 10 л раствора
Квасцы алюмока-лиевые	1,45 кг	
Мыло хозяйственное (40%-ное)	2,93 кг	
Клей животный (плиточный)	2,34 кг	
Олифа натуральная	0,35 кг	
Вода	2,93 л	
Шпатлевка на грунтовочном составе с животным клеем		Приготавливают 10%- ный раствор клея и вливают в грунтовочный состав, затем мел, предварительно просеянный через сито с 200 отв/см <sup>2</sup> , вводят в полученный раствор, тщательно перемешивая состав. Перед применением пасту пропускают через краскотерку. Наносят на поверхность шпателем
Клей животный (плиточный),	1,5 кг	
Грунтовка квасцовая, купоросная или глиноземная	8,5 л	
Мел	до рабочей густоты	

# СОСТАВЫ ДЛЯ КЛЕЕВОЙ ОКРАСКИ



Шпатлевка клеевая		
Клей животный (плиточный)	0,125 кг	<p>В смеситель заливают заранее приготовленный 10%-ный раствор клея с мылом, затем, перемешивая, вводят олифу. В полученную жидкую основу вводят остальную воду и мел и вновь тщательно перемешивают в краскотерке. Наносят шпателем или краскораспылителем, предварительно разбавив водой до вязкости 40 с по вискозиметру ВЗ-4.</p>
Олифа оксоль (55%-ная)	0,06 кг	
Мыло хозяйственное (40%-ное)	0,06 кг	
Мел молотый (влажность 6—8%)	6,5—7 кг	
Вода	2,5-3 л	
Шпатлевка на грунтовочном составе с растительным клеем		
Грунтовка квасцовая	7 л	<p>Для приготовления клейстера крахмал или мучную пыль растворяют в 0,5 л теплой воды и заваривают раствор в 2,5 л кипящей воды. Клейстер вливают в квасцовую грунтовку и добавляют мел до рабочей густоты. Шпатлевку пропускают через жерновую краскотерку. Наносят краскораспылителем</p>
Крахмал или мучная пыль	3 кг	
Мел	до рабочей густоты	

# СОСТАВЫ ДЛЯ КЛЕЕВОЙ ОКРАСКИ



**Шпатлевка гипсо-клеевая (для промазки сухой гипсовой штукатурки и подмазки трещин)**

<b>Клей животный 50%-ный</b>	2,7 л
<b>Олифа</b>	0,05 кг
<b>Гипс</b>	7,3 кг

В клеевой раствор добавляют олифу, а затем гипс. Наносят шпателем. Жизнеспособность 1—2 ч

<b>Клеевая шпатлевка</b>	
<b>Олифа оксоль (55%-ная)</b>	0,3 кг
<b>Клей животный (плиточный)</b>	0,25 кг
<b>Мел молотый</b>	6,45—6,95 кг
<b>Вода</b>	3—2,5 л

В заранее приготовленный клеевой раствор при быстром перемешивании вливают олифу. В полученную эмульсию вводят мел при непрерывном перемешивании, перетирают на краскотерке и затаривают в полиэтиленовые мешки. Наносят шпателем при температуре 18° С

# СОСТАВЫ ДЛЯ КЛЕЕВОЙ ОКРАСКИ



## Синтетическая шпатлевка «Эмульсия»

Дисперсия пластифицированная (50%-ная)	ПВА	0,6—0,8 кг
Водный раствор 6%-ного клея КМЦ		2 кг
Водный 10%-ный раствор хозяйственного мыла		1 кг
Мел молотый		6,4—6,2 кг

Водные растворы клея КМЦ и мыла заливают в смеситель и тщательно перемешивают. Затем вливают дисперсию ПВА и также тщательно перемешивают. Смешав молотый мел в смесителе и пропустив всю массу на краскотерке, получим готовую шпатлевку, которую можно хранить в течение 15 суток

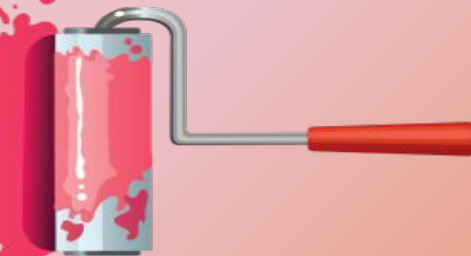
## Состав песчано-миаичного покрытия

Цемент белый марки 400		1,4 кг
Дисперсия (50%-ной концентрации)		0,7 кг
Песок кварцевый белый		6,39 кг
Тесто известковое 2:1 (известь : вода)		1,4 кг
Белила титановые (PO-2)		0,09 кг
Слюда пылевидная		0,02 кг

Цемент, песок и слюду тщательно перемешивают в смесителе, затем вливают дисперсию, известковое тесто и белила и перемешивают



# СОСТАВЫ ДЛЯ КЛЕЕВОЙ ОКРАСКИ



## Красочный состав на животном клее

Мел	6 кг
Клей животный (плиточный)	0,24 кг
Пигменты	0,6—0,8 кг
Вода	до вязкост 35—40 с по вискозиметру ВЗ-4 (около 4 л)

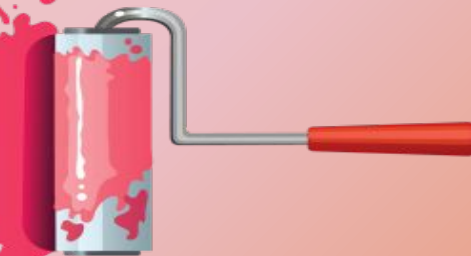
Мел и пигменты (каждый в отдельности) замачивают в воде до сметанообразного состояния. Замоченные пигменты пропускают через краскотерку и из них готовят окрасочную пасту. Приготовленную окрасочную пасту заклеивают, добавляя в нее 20%-ный раствор животного клея перед началом работ по окраске. Количество клея зависит от степени «заклейки». Наносят на поверхность вручную кистями или валиками

## Красочный состав на комплексном клее

Мел молотый	4,2 кг
Клей животный (10%-ный)	0,4 кг
Клейстер растительный (10%-ный)	0,4 кг
Пигменты	0,4 кг
Вода	до рабочей консистенции (около 3,5 л)

Окрасочную пасту вначале заливают всей порцией 10%-ного раствора животного клея, а затем в состав вводят при перемешивании весь приготовленный клейстер. Перед употреблением красочный состав процеживают на вибросите. Наносят механизированным способом

# СОСТАВЫ ДЛЯ КЛЕЕВОЙ ОКРАСКИ



## Мастичное покрытие типа «Морская зыбь»

Дисперсия (50%-ной концентрации)	1,9—2 кг
Маршалит	5,6—5,4 кг
Тальк (марки А)	0,7—0,75 кг
Асбест	0,1—0,12 кг
Ксилолин обогащенный	0,9—0,95 кг
Слюда молотая	0,75—0,78 кг
Краситель синий	0,19—0,20 кг

Маршалит, тальк, асбест, ксилол, слюду и краситель перемешивают в смесителе, затем в смеситель вливают дисперсию. Полученную смесь тщательно перемешивают

## Водно-меловая паста для окраски потолков

Мел	6,5—7 кг
Вода	3,5—3 л

Водно-меловая паста, приготовленная централизованно, затаривается в полиэтиленовые мешки и доставляется на объект, где ее разводят водой до вязкости 15—20 с по вискозиметру ВЗ-4. Наносят краскопультом

# ПОДБОР ЦВЕТА ОКРАСОЧНОГО СОСТАВА



## ВОПРОСЫ ДЛЯ ПОВТОРЕНИЯ:



1. Как происходит приготовление малярных составов?
2. Какие виды водных красочных составов существуют?
3. На какие две группы делятся все существующие в природе цвета?
4. Что нужно сделать что бы смешанные цвета получались чище и разнообразнее?
5. Какие хроматических цвета при смешении в определенной пропорции дают ахроматический цвет?
6. Как называются колеры, приготовленные из одних пигментов и связующего?
7. Как называются колеры, приготовленные из одних пигментов и связующего с добавкой мела или белил?
8. Что добавляют для «приглушения» в колере нежелательного оттенка?
9. Какие помещения красят холодными и темными теплыми цветами?
10. На сколько сантиметров до потолка не должна доходить окраска колером?