

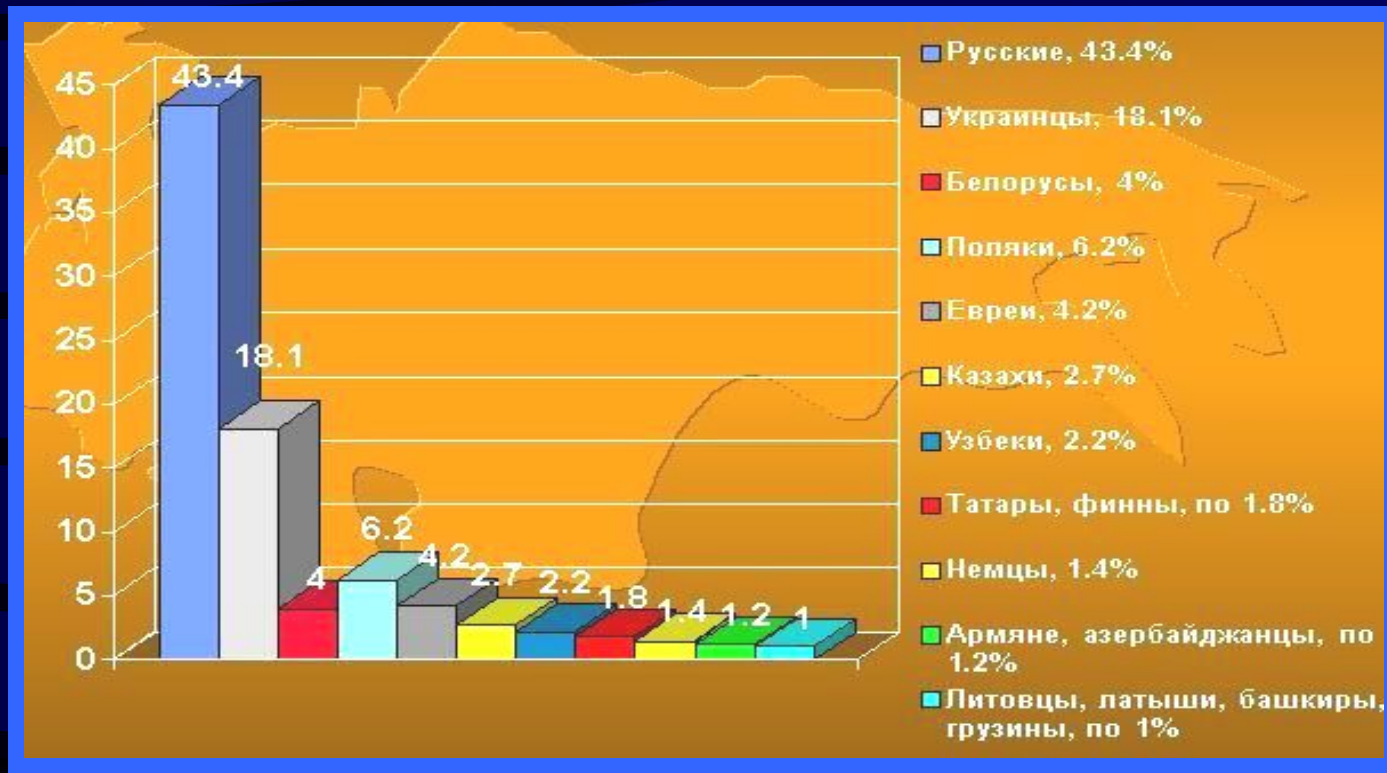
# Россия в конце XIX - начале XX веков

# Территория и население Российской империи



В начале XX в. Российская империя была одной из **крупнейших стран мира**. По размерам территории — более **22 млн км** (почти 17% обитаемой суши) — она занимала **второе место**, уступая только Британской империи.

# Территория и население Российской империи



Согласно переписи 1897 г., на территории страны проживало более 128 млн. человек (третье место после Британской империи и Китая). Российская империя была многонациональной страной. В ней проживало более 100 народов и народностей.

## Политический строй.

### **Из свода Основных государственных законов Российской империи**

**Ст. 1. Император всероссийский есть монарх самодержавный и неограниченный. Повиноваться верховной его власти не токмо за страх, но и за совесть сам Бог повелевает...**

**Ст. 51. Никакое место или правительство в государстве не может само собой установить нового закона, и никакой закон не может иметь своего совершения без утверждения Самодержавной власти.**

**Какой строй был в Российской империи в н. 20**

**в.**

# Политический строй.



К высшим государственным учреждениям относился и Сенат, который следил за законностью действий высших чиновников и обладал правом обнародовать законы.

## Государственные символы.

Гербом  
Российской  
империи был  
двуглавый орел  
с царскими  
регалиями —  
коронами,  
скипетром и  
державой



## Государственные символы.



**Государственный флаг представлял собой полотнище с белой, синей и красной горизонтальными полосами.  
Государственный гимн начинался словами: «Боже, Царя храни...»**

## Особенности российской модернизации

Модернизация — процесс перехода от традиционного общества к обществу индустриальному

Индустриальное общество — общество, в котором завершен процесс создания крупной, технически развитой промышленности, преобладающей над сельским хозяйством.



## Особенности российской модернизации

**Модернизация охватила все ведущие страны, но у российской модернизации были свои особенности:**

- **Россия относительно поздно (когда?) вступила на путь капиталистического развития.**
- **Нужно было догонять развитые государства.**
- **Сохранялись феодальные пережитки.**
- **Модернизация проходила по инициативе и под контролем государства.**
- **Модернизация охватила в основном те отрасли экономики, от которых зависело военное и политическое могущество страны.**

## Социальная структура



Как и в других странах, вставших на индустриальные рельсы, наиболее могущественным с экономической точки зрения классом российского общества являлась **буржуазия**.

Численность крупной буржуазии (т. е. имеющей доходы свыше 10 тыс. р. в год) составляла примерно 25 тыс. человек в 1910 г. — около 30 тыс.

## Социальная структура



**Российская буржуазия не имела прочной опоры в обществе, так как практически отсутствовали средние слои населения, т. е. мелкие собственники. Она была тесно связана с правительством, не имела политических прав. На фабриках и заводах существовала беспощадная эксплуатация наемных рабочих.**

## Социальная структура



С.Т. Морозова



П.М. Третьяков

Многие представители российской буржуазии были образованными людьми, занимались благотворительностью, меценатской и просветительской деятельностью. Текстильный фабрикант П.М. Третьяков передал в дар Москве уникальную коллекцию русской национальной живописи и великолепное здание, в котором она размещалась. При финансовой помощи С.Т. Морозова был создан Московский художественный театр.

## Социальная структура



К началу XX в. в России было примерно 13 млн. наемных рабочих, из них 2,8 млн. — потомственные рабочие, остальные — рабочие в первом поколении, как правило, выходцы из деревни.

## Социальная структура



Высшей социальной группой в России являлось поместное дворянство. Помещики владели огромной земельной собственностью, но и здесь происходили перемены. Землевладение перестало быть исключительно дворянским.

## Социальная структура



**В крестьянской среде шло имущественное расслоение. В деревне появились люди, главным источником богатства которых была эксплуатация наемного труда, торговля, ростовщичество. Именно их, а не всех зажиточных хозяев называли кулаками. К началу XX в. кулаки составляли 2—3 % крестьянского населения.**

## Социальная структура



**К ним примыкали примерно 15 % зажиточных крестьян. Главным мерилом зажиточности было наличие определенного количества скота — более четырех лошадей, столько же коров.**



## Социальная структура



**На другом полюсе деревни — безлошадные хозяйства (примерно 25 %). Крайним проявлением бедности было отсутствие коровы — таких хозяйств насчитывалось до 10 %. Крестьянство задыхалось от острого малоземелья. Земли не хватало, многие крестьяне были вынуждены арендовать землю у помещиков.**

## Социальная структура



**Важную роль в общественной жизни России играла интеллигенция. К началу XX в. в России 2,7 % населения занималось преимущественно умственным трудом: ученые, преподаватели, врачи, лица свободных профессий (адвокаты, журналисты, писатели, артисты и др.) К 1917 г. их количество удвоилось и составило 1,5 млн человек.**

# ЭКОНОМИЧЕСКОЕ РАЗВИТИЕ СТРАНЫ

## Российская экономика на рубеже XIX-н. XX вв.



**Индустриальное общество характеризуется преобладанием промышленного производства над сельским хозяйством.**

**Россия в конце XIX — начале XX в. оставалась сельскохозяйственной страной, но ее промышленность переживала бурный подъем.**

## Российская экономика на рубеже XIX-н. XX вв.



Толчком к росту производства стало железнодорожное строительство. Сеть железных дорог увеличивалась в 1895—1899 гг. в среднем более чем на 3 тыс. км в год, в следующие пять лет — более чем на 2 тыс. км в год. Огромное значение для развития промышленности и сельского хозяйства имело строительство *Великой Сибирской железной дороги (Транссиба).*

**Строительство  
железных  
дорог.**

**Служило  
толчком.**

**Развитие металлургии**



**ЛЕСОДОБЫЧА**

**Развитию  
машиностроения**

**УГЛЕДОБЫЧА**

**Нефтедобыча**

**Самый высокий промышленный рост в  
мире**



**8,1%**

## Российская экономика на рубеже XIX-н. XX вв.



**Строительство железных дорог способствовало увеличению производства металла, продукции тяжелого машиностроения, угля, леса и других материалов. Особенно быстрыми темпами развивались отрасли народного хозяйства, связанные с новыми видами топлива — углем и нефтью, добыча которых увеличилась в 3 раза. В целом выпуск продукции тяжелой промышленности увеличился в 2,3 раза. Темпы промышленного роста в России были самыми высокими в мире — до 8,1 % в год.**

## Российская экономика на рубеже XIX-н. XX вв.

Из книги французского экономиста Э. Тэри

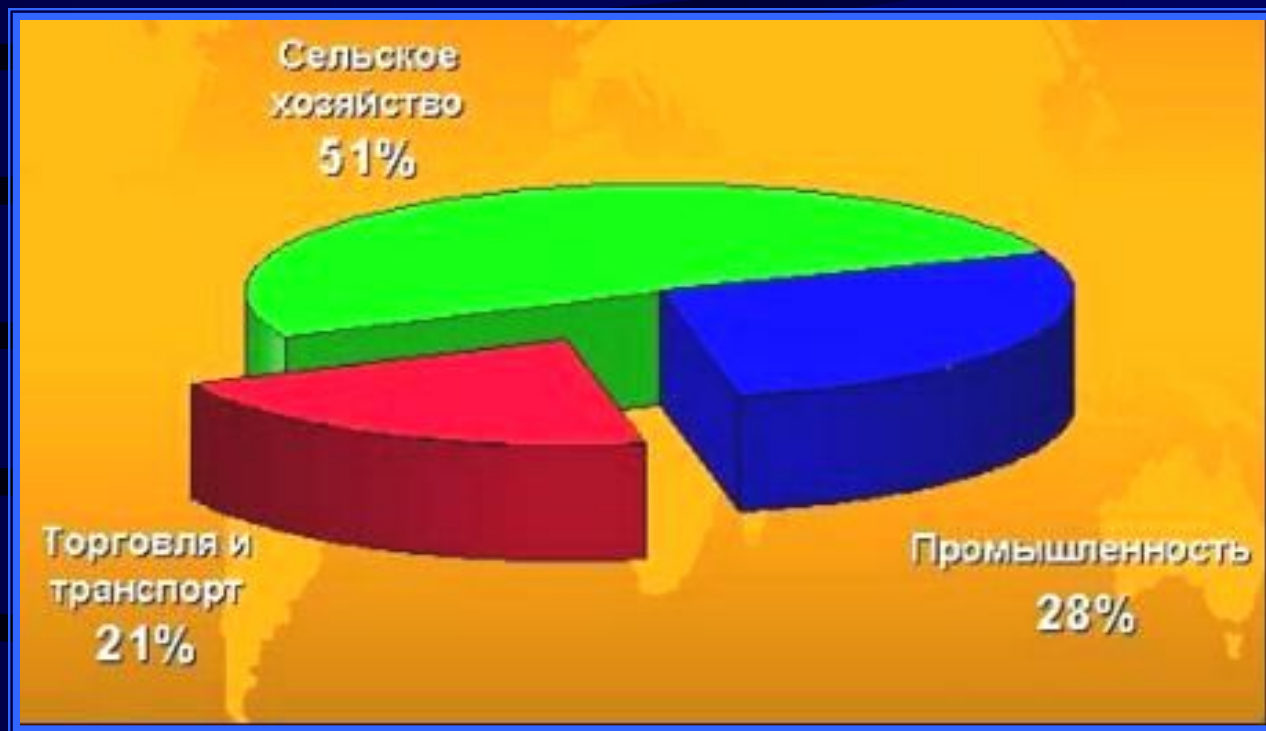
«Россия в 1914 г.»

Молодые страны имеют то преимущество, что могут немедленно воспользоваться плодами прогресса, добытыми долгими годами опыта в старых промышленных странах. Вот почему шахты и металлургические предприятия, созданные в пустынных степях южной России, были сразу оснащены по образцу наиболее усовершенствованных предприятий Западной Европы.

Какими преимуществами обладала российская промышленность?



## Российская экономика на рубеже XIX-н. XX вв.



**По уровню социально-экономического развития она являлась среднеразвитой аграрно-индустриальной страной, имеющей значительный потенциал.**

**Россия в начале XX в. была страной с многоукладной экономикой.**

**модернизация**

**Российская  
экономика**

**Сельское хозяйство  
играет главную роль**

**Многоукладность,  
большой  
госсектор**

**Массовое  
строительство ж/д**

**Низкие качественные  
показатели**

**Бурное развитие тяжелой  
и добывающей промышленности**

## Роль государства в экономике



**Кроме того, государству принадлежали свыше 2/3 железнодорожной сети, огромные земельные и лесные угодья, почтовая и телеграфная связь. Правительство влияло на хозяйственную деятельность частных предприятий.**

# Роль государства в экономике

**ГОСУДАРСТВО  
ТАКЖЕ!**

**Регулировало цены**

**Вводило таможенные  
пошлины**

**Раздавало казенные заказы  
частным компаниям и  
фирмам**

**Предоставляло кредиты  
через Госбанк**



**Первый русский меднопрокатный  
завод. /Красный выборжец/. Санкт-  
Петербург.**

## Иностранный капитал



**Инвестиции** — **долгосрочные**  
**вложения капитала в**  
**ЭКОНОМИКУ.**



С.Ю. Витте

«Николаевский» золотой  
рубль- имперал.

Государство создавало благоприятные условия для привлечения иностранного капитала. Важную роль сыграла проведенная в 1897 г. по инициативе министра финансов С.Ю. Витте денежная реформа. Она ввела золотое обеспечение рубля, свободный обмен бумажных денег на золото.

## Иностранный капитал

Доклад был представлен царю в 1900 г. Почему, по мнению Витте, в Россию необходимо привлечь иностранный капитал?



При нашей бедности капиталов внутри страны, при необходимости значительную часть народных сбережений расходовать на государственные потребности, особенно на усиление боевой готовности и на развитие железных дорог, необходимый рост нашей... промышленности может совершаться не иначе, как при непосредственном содействии иностранных капиталов.

# Иностранный капитал

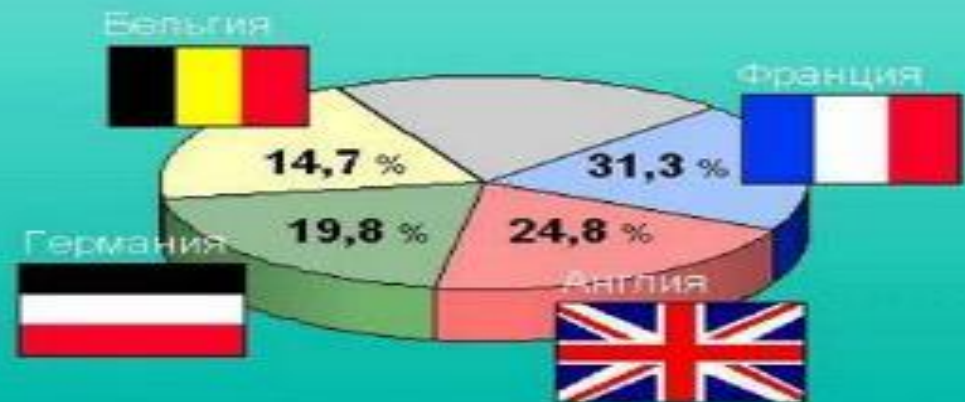
**Форма вложения  
инвестиций**

**Страны-  
инвесторы**

*Непосредственные капиталовложения*

*Государственные займы*

*Ценные бумаги*



**Иностранные компании и банки не вели самостоятельной экономической политики, не имели возможности влиять на политические решения. Приходя в Россию, иностранный капитал срачивался с капиталом отечественным, расширялись возможности для включения России в мировую экономическую систему.**

## Иностранный капитал

**Кондитерская**

**фабрика**

**Эйнемена**

**(Красный Октябрь**



**Участие иностранного капитала в экономике России имело и свои минусы: часть прибыли, которая могла бы приумножить национальное богатство страны, расширить капиталовложения, повысить жизненный уровень населения, уходила за границу.**



# Приток иностранных инвестиций.

Немецких

Электротехника, химическое производство, металлургия, металлообработка, торговля.

Французских

Угольная, металлургия, металлообработка, машиностроение, нефтедобыча.

Английских

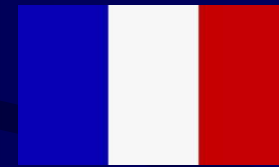
Нефтяная, цветные металлы.

# Нехватка капиталов



Денежная реформа  
С.Ю. Витте (1897)

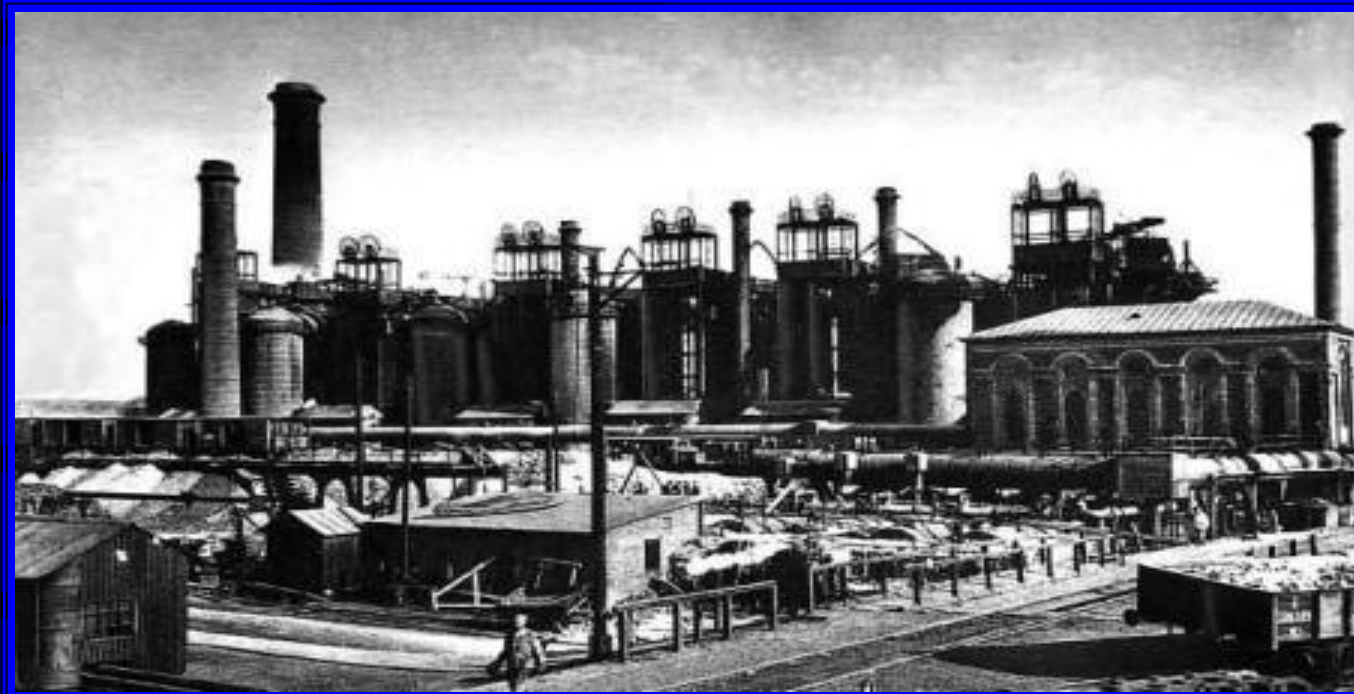
## Рост иностранных инвестиций



Новые отрасли:  
химическая,  
электротехническая,  
нефтеперерабатыва  
ющая

Вывоз части  
прибыли за  
границу

# Российский монополистический капитализм



**Кризис стал причиной гибели множества предприятий, слабых в финансовом, организационном или техническом отношении. За три года было закрыто свыше 3 тыс. предприятий, на которых было занято 112 тыс. рабочих. Эти предприятия не выдержали конкурентной борьбы. Значительно сократилось железнодорожное строительство.**

## Российский монополистический капитализм

**Монополия — крупное хозяйственное объединение, сосредоточившее в своих руках большую часть производства и сбыта какого-либо товара.**



Ответом капиталистической экономики на кризис стало усиление концентрации производства и создание **монополий**. Напомним, что, создавая монополии, собственники отдельных предприятий договаривались об объемах производства, ценах, рынках сбыта сырья и других вопросах.

# Российский монополистический капитализм

**Концерн** — форма объединения предприятий, формально сохраняющих самостоятельность, но фактически подчиненных централизованному финансовому контролю и руководству.

**Картель** — форма объединения фирм, компаний, банков, которые договариваются о размерах производства, рынках сбыта, ценах, сохраняя производственную самостоятельность.

**Синдикат** — форма монополистического объединения, заключенного для совместного сбыта товаров

**Трест** — форма монополии, при которой входящие в него предприятия полностью теряют свою производственную и финансовую самостоятельность и подчиняются единому управлению.

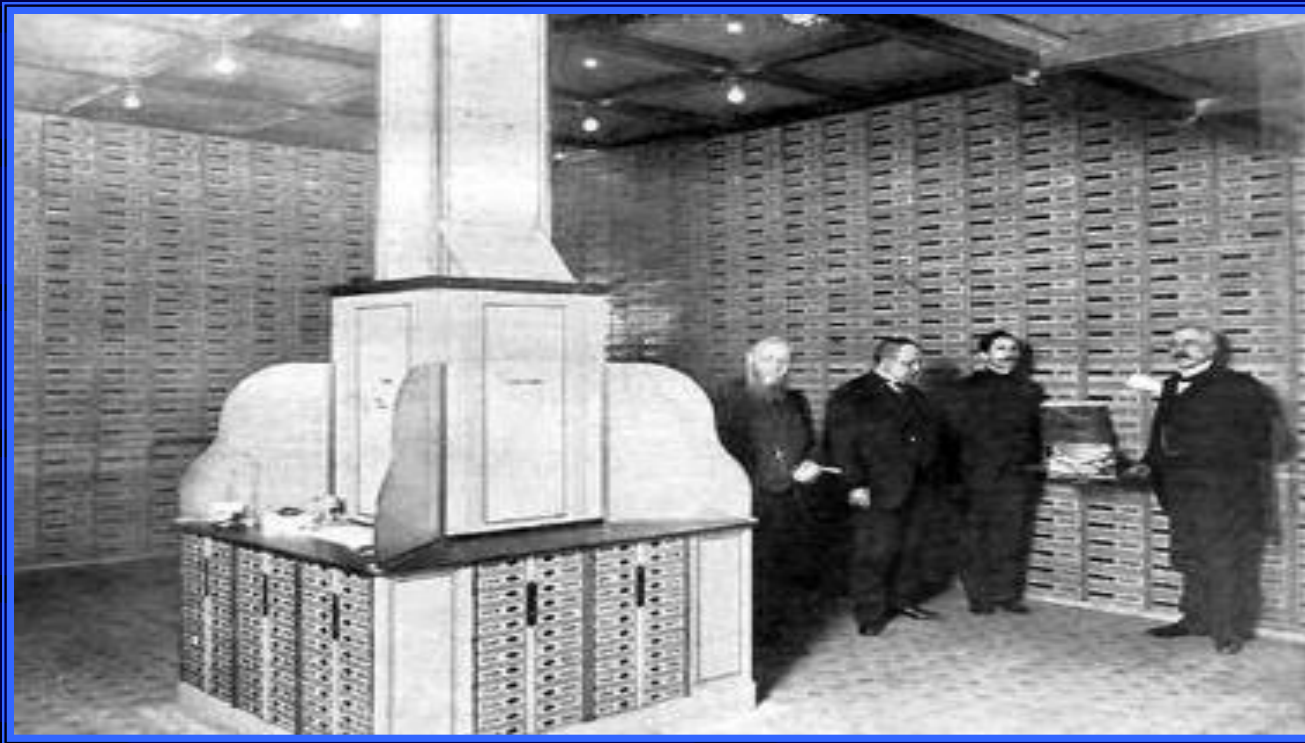
# Российский монополистический капитализм

<i>Название объединения</i>	<i>Его форма</i>	<i>Роль в экономике страны</i>
«Продамета»	Синдикат	Контролировал 80% металлургической продукции
«Продуголь»	Синдикат	Контролировал почти всю каменноугольную промышленность
«Продвагон»	Синдикат	Контролировал большую часть продажи вагоностроительной промышленности
«Гвоздь»	Синдикат	Контролировал большую часть выпуска и продажи гвоздей
«Нобель-Мазут»	Картель	Безраздельно господствовал в нефтяной промышленности

**Основной формой монополий в России стали синдикаты.**

**Они повели борьбу за полное подчинение ведущих отраслей хозяйства. Так, синдикат «Продамета» (1901), объединявший в момент своего возникновения 12 металлургических заводов юга России, в 1904 г. контролировал сбыт 60 %, а в 1912 г. — около 80 % металлургической продукции страны.**

# Российский монополистический капитализм



**Монополии возникли и в банковской системе. Пять крупнейших банков контролировали почти половину финансовых операций в стране. Постепенно они начинали теснить иностранные капиталы, становясь основными инвесторами отечественной промышленности**



# ТУАЛЕТНОЕ МЫЛО



ТОРГОВАЯ МАРКА



## „А.М.ЖУКОВЪ“ С.ПЕТЕРБУРГЪ.

**ЧАЙ**

СЕРГІЯ АЛЕКСѢЕВИЧА  
**СПОРОВА**  
ВЪ МОСКВѢ

ОТЪ ПЕРВОЙ  
МАШИНА  
ТОРГОВЛЯ

Главная Контора, Складъ  
и РАЗВЪСКА  
въ Старомъ Гостинномъ дворѣ Хрустал. пер. собств. амбаръ, № 102.

СТРАХОВОЕ ОБЩЕСТВО  
**РОССІЯ**

СТРАХОВАНІЕ ПАССАЖИРОВЪ  
БИЛЕТЫ ВЫДАЮТСЯ ЗДѢСЬ ПРИ КНИЖНОМЪ ШКАФѢ

Реклама начала XX века.



## Сельское хозяйство



К началу XX в. Россия занимала первое место в мире по общему объему сельскохозяйственной продукции. На ее долю приходилось 50 % мирового сбора ржи, около 20 % пшеницы и 25 % мирового экспорта зерна. Быстрыми темпами увеличивалось производство сахарной свеклы, льна, технических культур. Росли поголовье и продуктивность скота.

## Сельское хозяйство

<i>Социальные группы</i>	<i>Валовые сборы, %</i>	<i>Товарный хлеб, %</i>	<i>Процент товарности, %</i>
Помещики	12,0	22,0	47,0
Зажиточные крестьяне	38,0	50,0	34,0
Середняки и бедняки	50,0	28,0	14,7

**В губерниях Центральной России преобладали полусередняцкие и бедняцкие хозяйства. Товарной продукции они не производили. Поля обрабатывались старыми способами — сохой и деревянной бороной. Нехватка скота и денег не позволяла вносить достаточного количества удобрений. Урожайность была низкой.**

## Сельское хозяйство



**Оскудение центра дополнялось аграрным перенаселением — историки говорят о 20 млн. «лишних ртов», не находивших применения в деревне. Ситуацию усложняло сохранение общины. В начале XX в. 4/5 надельной крестьянской земли находилось в общинном пользовании.**

**Итак, Россия в начале XX в. по уровню экономического развития была среднеразвитой аграрно-индустриальной страной с многоукладной экономикой. Первоочередной являлась задача модернизации сельского хозяйства.**