

Аттестационная работа
Слушателя курсов повышения квалификации по
программе:

«Проектная и исследовательская деятельность как
способ формирования метапредметных результатов
обучения в условиях реализации ФГОС

Бельской Ираиды Геннадьевны

Учитель английского языка

Школа 387 Кировского района г. Санкт-Петербурга

На тему:

«Английский Петербург»

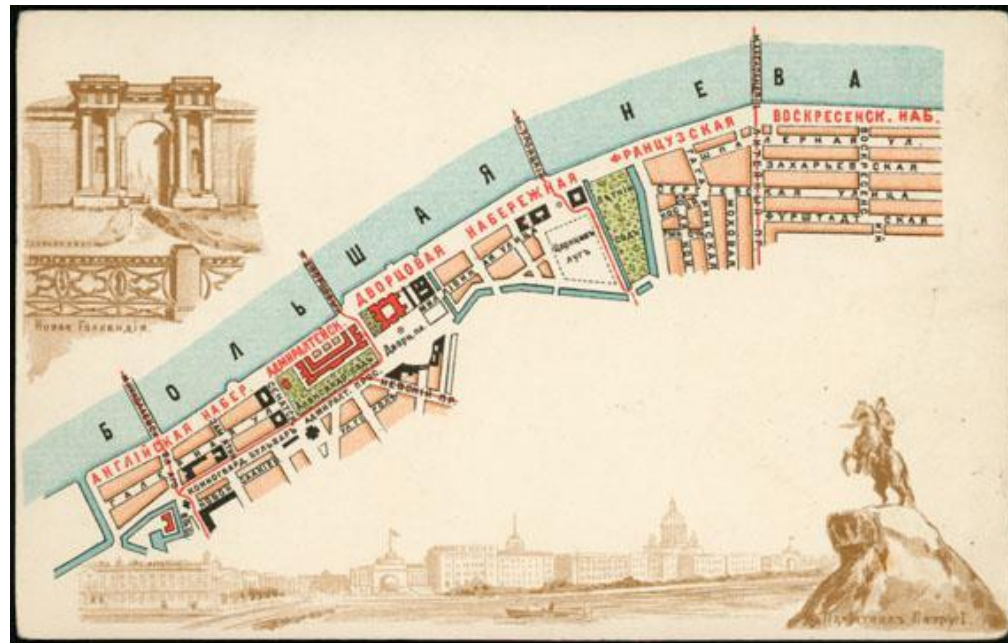
СПб, 2017-2018 уч.г.

Английские
места
Петербурга

Английская набережная

Английская набережная

Набережная в Санкт-Петербурге,
протянувшаяся на 1260 метров, по
левому берегу Большой Невы между
Сенатской площадью и Ново-
Адмиралтейским каналом.



Английская набережная - рекордсмен по количеству переименований. В документах XVIII века можно найти 22 названия этой магистрали.

Застройка Английской набережной началась в 1707 году. Она соединила Адмиралтейство с Шневенской слободой, которая располагалась на месте Нового Адмиралтейства и *называлась по фамилии командира морских солдат Шневенца*.

Спустя три года рядом с Адмиралтейством построил свой дом *Александр Данилович Меншиков*. Ему Петром I было доверено общее руководство строительством верфи. Этот дом называли "княжескими мазанками", он стал первым доходным домом Петербурга. Рядом с домом Меншикова располагался кабак для рабочих, занятых на верфи. Первое время княжеские мазанки были единственным жилым строением на этом берегу Невы. Пётр I предполагал использовать эту территорию только в промышленных целях, для Меншикова было сделано исключение.



4 апреля 1714 года вышел указ Петра I о начале застройки набережной. Участки здесь царь выделял богатым людям. Внешний вид домов определялся законодательно. Со стороны Невы они не имели въездных арок, были оснащены высоким крыльцом. С 1715 года магистраль стала называться *1-й линией ниже Адмиралтейства*.

Наиболее активный период в застройке набережной - 1719-1721 годы ■

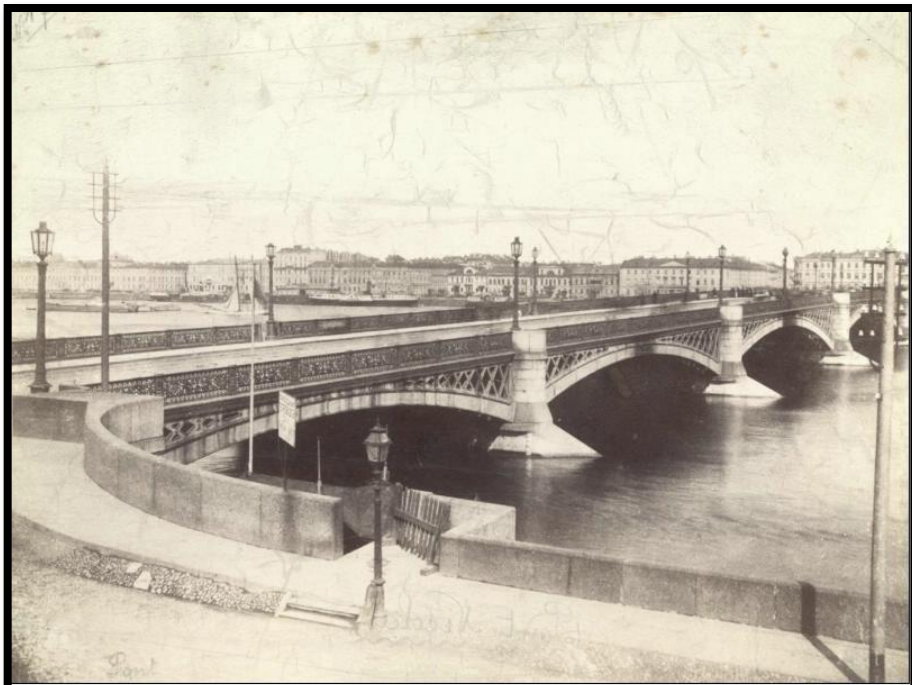
- После смерти Петра I строительные работы остановились вплоть до указа императрицы *Анны Иоанновны от 10 июня 1732 года* "Об исправлении строения в местах, для сего данных в Санкт-Петербурге, и об отделании берегов теми, кому были розданы места по Неве, ниже Адмиралтейства". Незастроенные места императрица раздавала лично, передавая выбор конкретных мест на усмотрение полицмейстерской канцелярии. На берегу Невы обосновались графы Скавронский, Гендриков и Ефимовский, землевладелец Н. Н. Демидов, корабельные мастера Ней и Немцов, князь Б. Г. Юсупов, вице-адмирал Д. Н. Сенявин, А. П. Вылонский, граф П. Б. Шереметев, М. А. Матюшкин, И. И. Бутурлин, князь В. И. Хованский, архитекторы П. М. Еропкин и С. И. Чевакинский

К 1737-1738 годам набережная была застроена каменными домами сплошными фасадам по красной линии.



- 20 апреля 1738 года магистраль получила новое официальное название - Береговая Нижняя Набережная улица.
- До 1740 года в конце набережной располагалась Галерная верфь, откуда она была переведена на Васильевский остров. В 1767-1788 годах велось одевание набережной в гранит по проекту Ю. М. Фельтена. С этого времени берег Невы приобрёл прямоту. Набережная была украшена спусками к воде, пять из которых представляли собой причал для небольших судов и лодок. У Ново-Адмиралтейского канала был обустроен самый большой - "конный" причал. Именно к нему приставали корабли, привозившие в Санкт-Петербург лошадей.





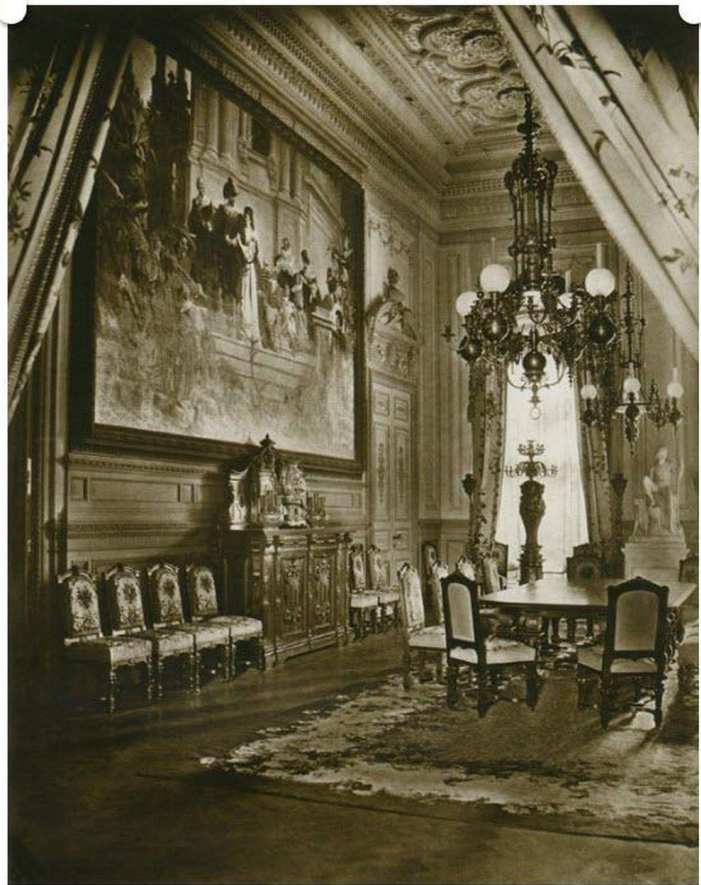
Неизвестный автор / Вид города Санкт-Петербурга / [1880-е - 1890-е гг.]

В 1847 году была взята в трубу часть Крюкова канала, примыкающая к Неве. Вследствие этого был разобран подъёмный мост, а на Английскую набережную вышла Благовещенская улица. Эти изменения происходили в связи с постройкой *Благовещенского моста*, открытого в 1850-м году.



Вид на Английскую набережную и Благовещенский мост с Васильевского острова 1860-1870 гг

В середине XIX века население района стало меняться. Англичан постепенно вытесняла русская знать. Но название набережной стало настолько привычным, что его менять не стали. Английская набережная стала одним из самых престижных улиц города. В особняках часто устраивали балы. Бал в романе "Война и мир" Львом Николаевичем Толстым был "проведён" именно здесь. Одно время, владельцы домов имели правило на балы никого не приглашать, но пускать всех приехавших.



Особняк барона А.Л. Штигица. Танцевальный зал и столовая на 2-м этаже. 1860 – 1866 гг

После постройки Благовещенского моста сюда с набережной Макарова был переведён морской порт. Английская набережная стала местом отправки и прибытия кораблей, связывающих Санкт-Петербург с Европой. Она была первой улицей, которую видели в городе иностранцы. От пристани у Благовещенского моста по расписанию уходили пароходы в Петергоф. С конного причала отправлялись почтовые пароходы. Пассажирское судоходство снизило свою активность с открытием железных дорог, после чего причалами стали пользоваться в основном только прогулочные суда



С. Петербургъ
St. Pétersbourg

Петергофская пристань
Le débarcadour de Péterhof

25 октября 1917 года *крейсер "Аврора"*, стоявший напротив Английской набережной, произвёл знаменитый холостой выстрел, ознаменовавший начало вооружённого восстания. Память об этом хранит гранитная стела, установленная на набережной в 1939 году (у дома №44). Она создана по проекту А. И. Гегелло из постаamenta конного памятника Александру III



1918 г. Крейсера «Аврора» и «Диана» у Английской набережной

- Стела в честь исторического выстрела крейсера «Аврора»
- 1965—1966 гг.



На стороне, обращенной к Неве, можно прочесть следующую надпись:
«25 октября (7 ноября) 1917 года. Стоявший против этого места, крейсер “Аврора” громом своих пушек, направленных на Зимний дворец, возвестил 25 октября начало новой эры — эры Великой социалистической революции»

- В период с 1918 по 1994 год года Английская набережная называлась набережной Красного Флота, в честь моряков Балтийского Флота, которые приняли активное участие в Октябрьской революции.
- После 1917 года частные особняки Английской набережной были национализированы. В особняке Румянцева был открыт Музей истории Ленинграда. В доме Паскевича - Музей морского торгового мореплавания и портов. В здании Сената - Центральный государственный архив СССР. Большинство домов заняли госучреждения. В 1959 году в доме №28 открылся первый в стране Дворец бракосочетания.

Английская набережная
(Набережная Красного
Флота)
1984 г



8 сентября 1994 года набережной было возвращено прежнее название - Английская. Этому переименованию поводом послужил приезд в Санкт-Петербург британской королевы Елизаветы II. В 2008 году здание Сената занял Конституционный суд Российской Федерации



**Здание бывшего правительствующего Сената Российской империи
1994 г.**

**Вид здания англиканской церкви после перестройки по проекту Дж. Кваренги
(фотореконструкция)**



Главный фасад здания зодчий выделил ризалитом с двумя угловыми пилястрами и четырьмя полуколоннами коринфского ордера. Треугольный фронтон ризалита увенчали три статуи: «Вера», «Надежда» и «Милосердие» работы неизвестного скульпора. Внизу, по центру здания, на каменных постаментах легли изваяния стерегущих сфинксов. Молитвенный двусветный зал храма, оборудованный хорами, был декорирован коринфскими колоннами и пилястрами, которые были облицованы искусственным мрамором, имитирующим природный сиенский

Любите и изучайте историю нашего
города!

