

СПб ГБУ ДПО «ЦПО СМП»

**ТОЧЕЧНЫЙ И ЛИНЕЙНЫЙ МАССАЖ
ПРИ
ШЕЙНО-ГРУДНОМ РАДИКУЛИТЕ.**

**Преподаватель: Мороз Людмила
Ивановна (2019г.)**



Шейный остеохондроз

одно из самых распространённых заболеваний, которое с каждым годом всё больше затрагивает не только средний и пожилой возраст, но и молодой.

Признаки болезни сейчас находят у детей 10-15 лет.

позвоночного отдела
сегмент

Это комплекс из
межпозвонкового
диска,
прилегающего к
нему

позвонок с
суставами

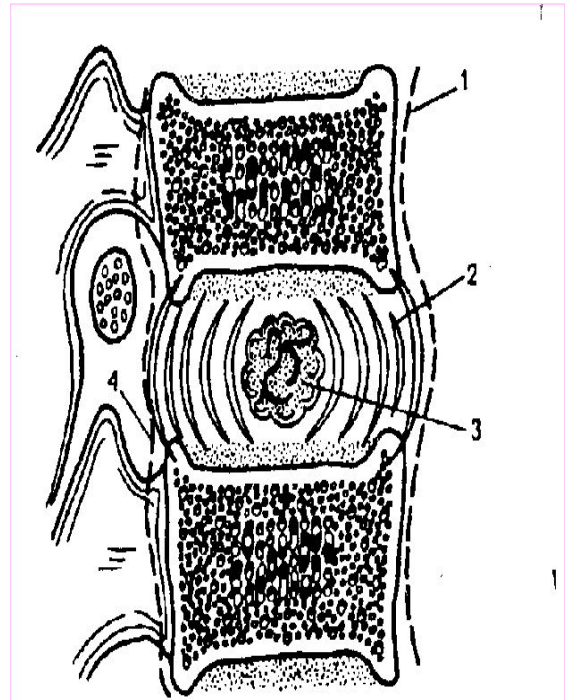


Рис. 1. Позвоночный сегмент по Шморлю и Юнгхансу. 1 — передняя продольная связка; 2 — фиброзное кольцо; 3 — студенистое ядро; 4 — задняя продольная связка.

Межпозвоночный диск

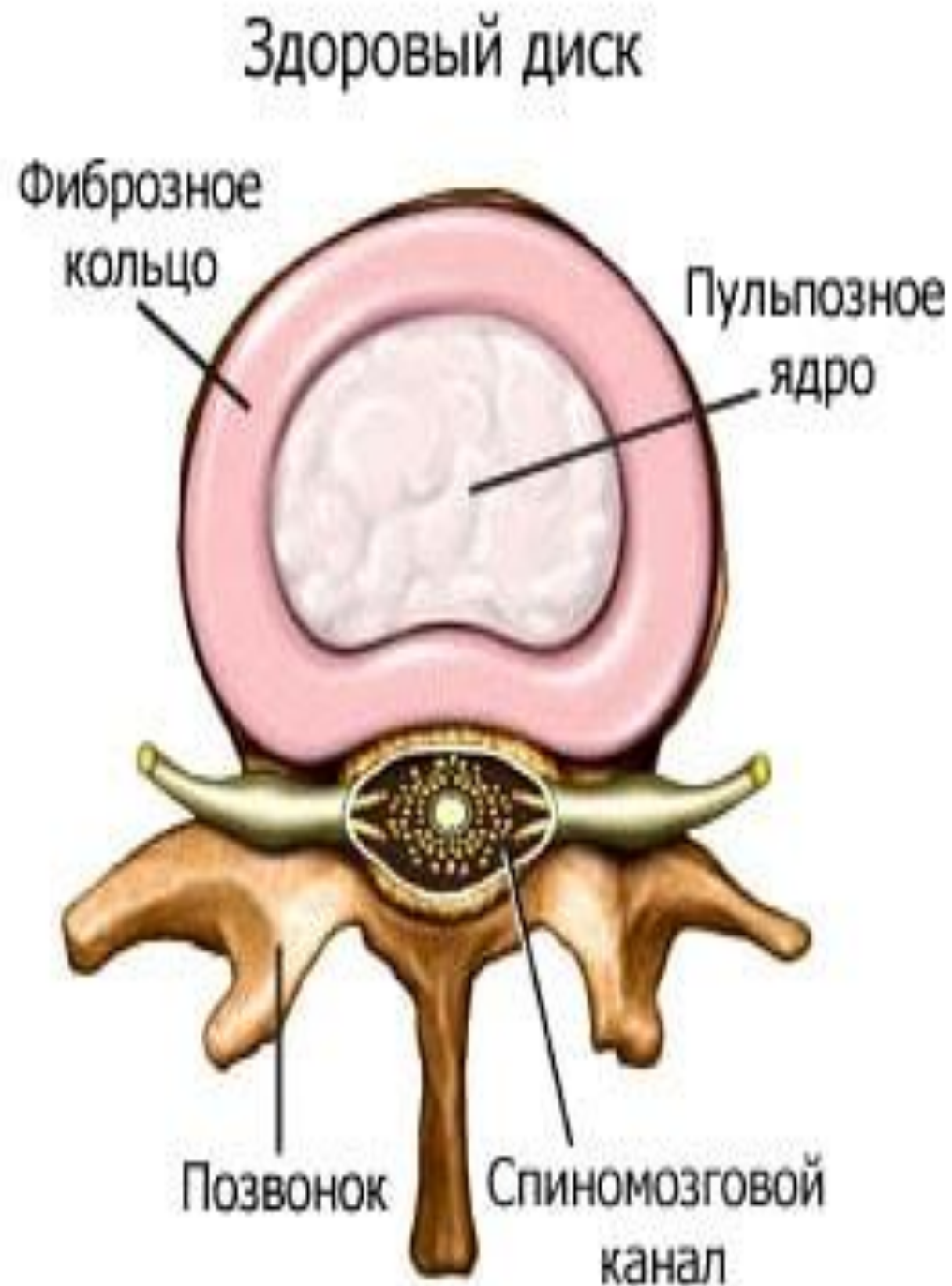
система, в которой происходит активный обмен. ,

Объём движений в каждом сегменте

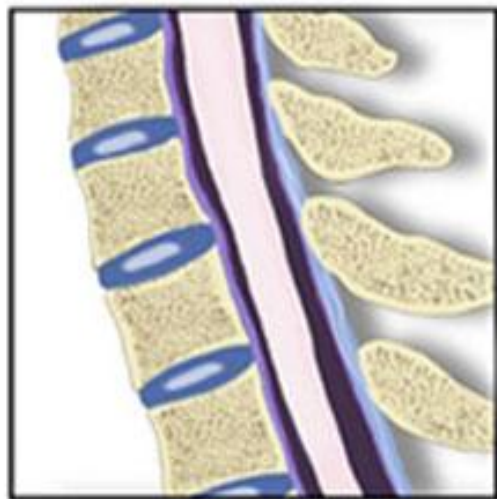
- определяется высотой и эластичностью межпозвоночного диска

-длиной связок в данном сегменте

-размерами, формой и



Шейный отдел позвоночника в норме

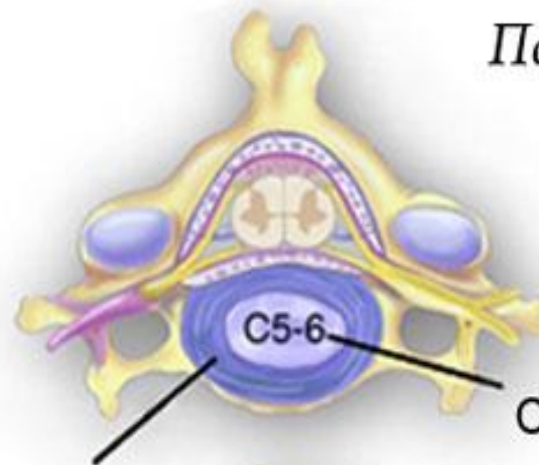


Остеохондроз

Грыжа
межпозвоночного
диска
Остеофиты
Сжатие
тел позвонков

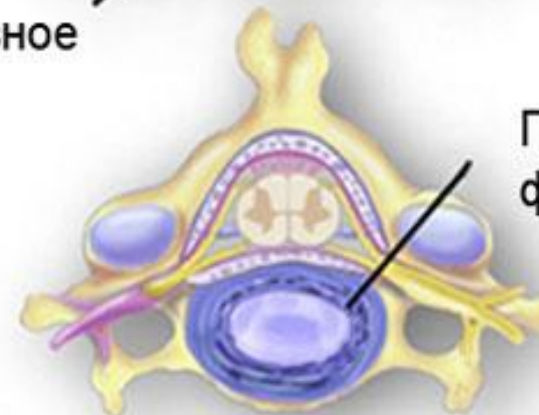


Позвонок в норме



Фиброзное
кольцо

Студенистое кольцо



Поражение
фиброзного кольца

Грыжа
межпозвоночного
диска



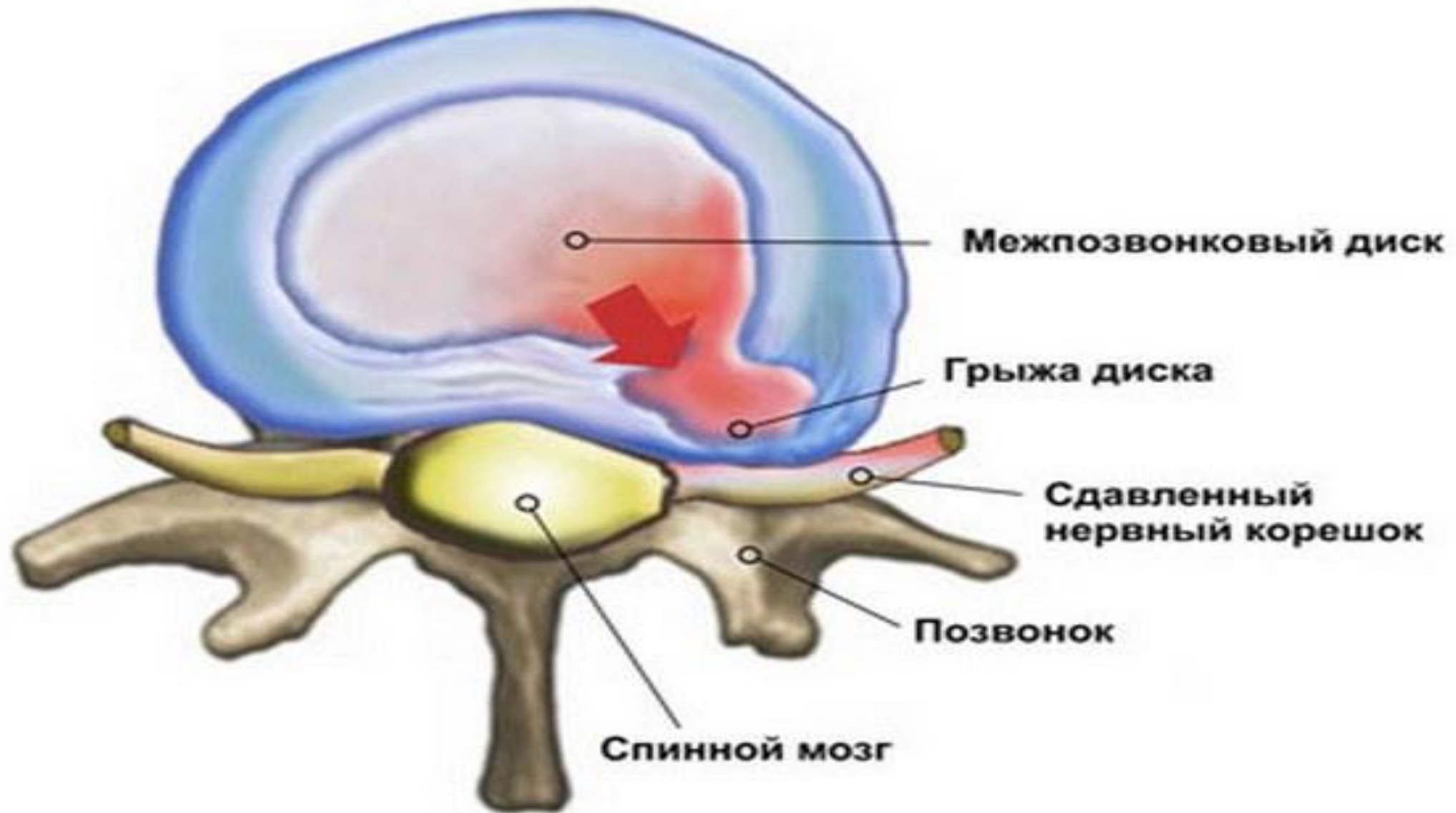
При остеохондрозе шейного отдела поражаются сегменты: От C_6 до C_3 .



Причины заболевания

- 1. Регулярная и продолжительная вибрация.**
- 2. Нарушение осанки**
- 3. Малоподвижный образ жизни**
- 4. Не очень удобная постель.**

Корешковый синдром



Шейно-грудной радикулит

- жгучая, режущая боль в шейном отделе позвоночника, отдающая в плечи, руки, лопатки, грудину и затылок;
- головные боли в области темени и затылка, которые при принятии горизонтального положения стихают;
- ощущение болезненности и напряжения всех мышц шеи;
- общая слабость организма;
- появление ощущения покалывания в руках и пальцах;
- головокружение;
- уменьшение силы в руках;
- ограничение подвижности шеи, особенно на больную сторону;
- вынужденное положение головы из-за напряжения мышц шеи;
- при наклоне головы могут выявляться болевые паравертебральные точки;
- вегетативные расстройства (понижение или повышение артериального давления, нарушение координации, слуха, зрения);
- нарушение чувствительности в виде ее понижения, затем повышения.
- боль различной интенсивности;
- нарушение чувствительности тканей;
- мышечная слабость.

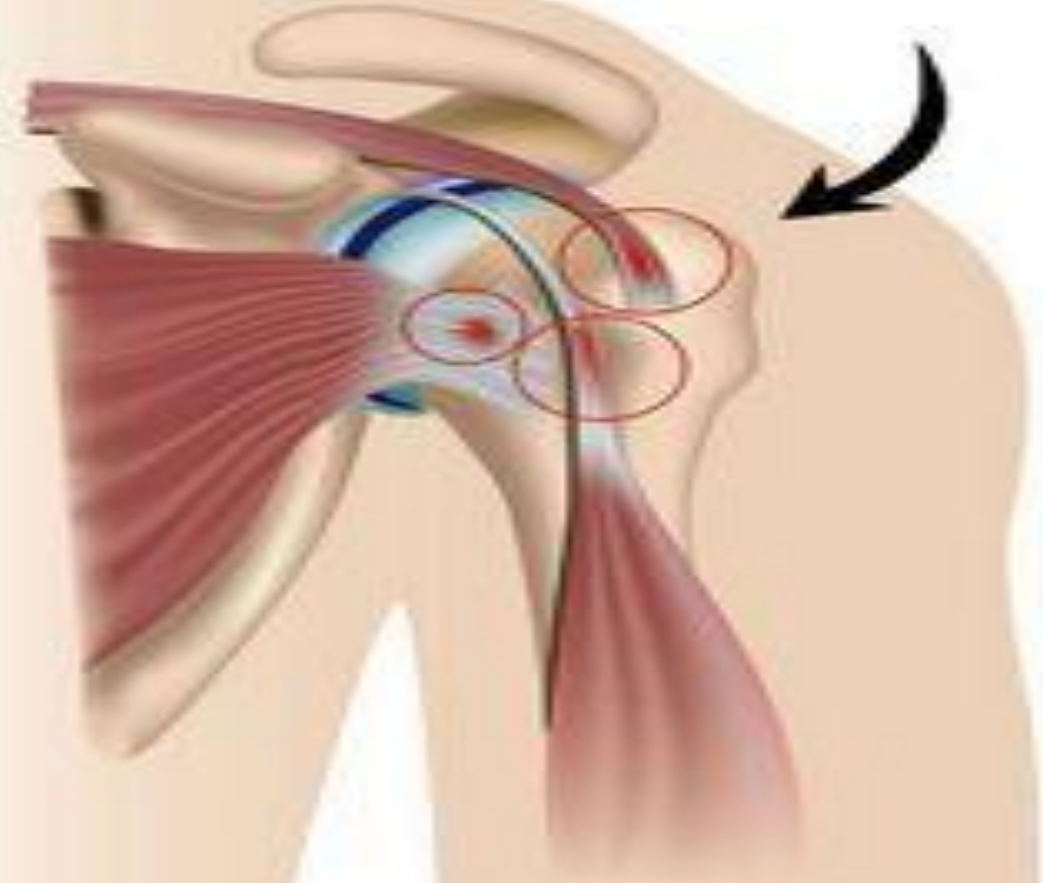


Синдром плече-лопаточного периартроза

здоровый сустав



периартрит
плечелопаточный



СИМПТОМЫ:

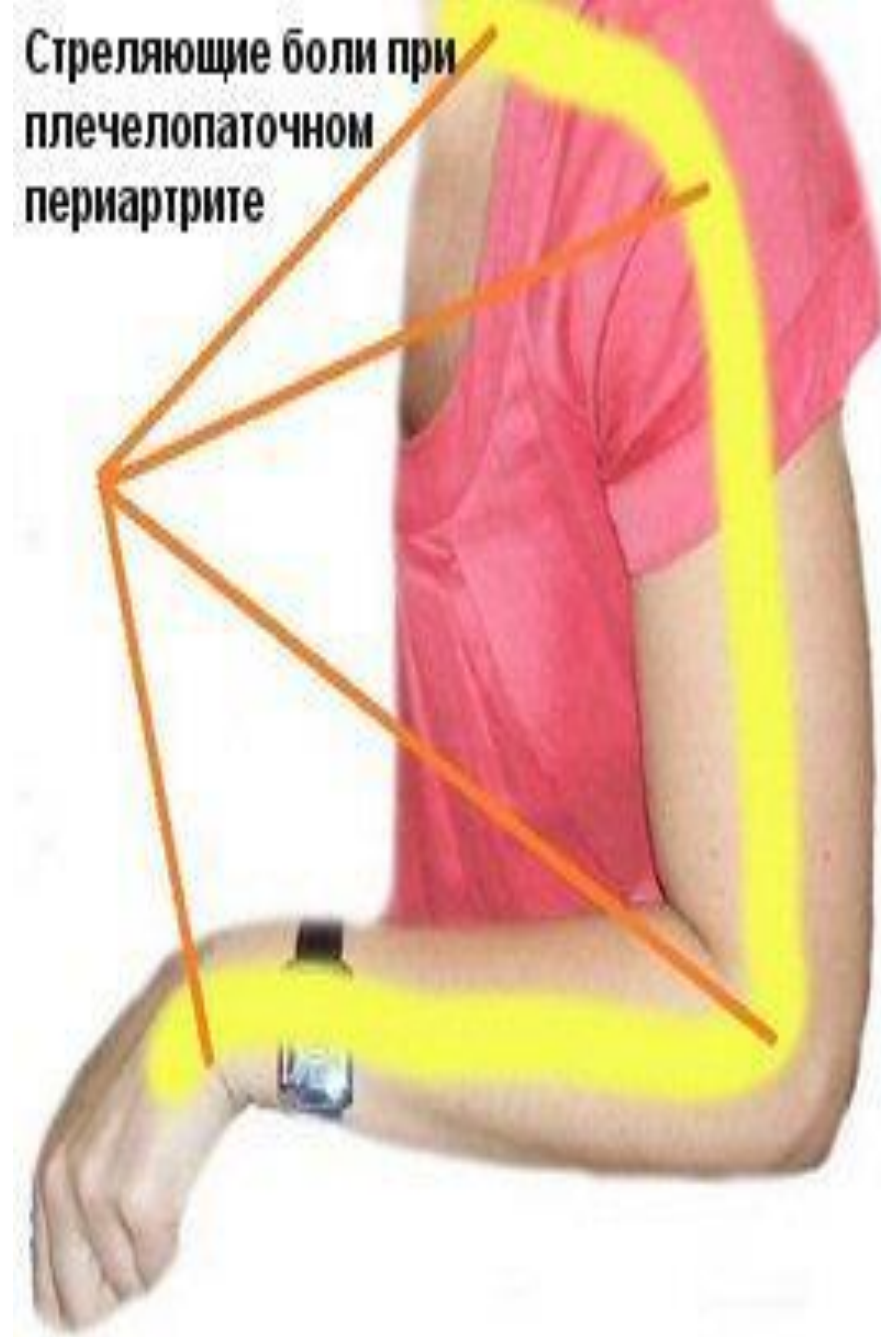
Боли, иррадиирующие из области лопатки, шеи и надплечья вдоль руки и во многих случаях, достигающими пальцев кистей.

- Частыми, но менее постоянными являются **двигательные расстройства** в виде слабости мышц, вялых парезов, угасания сухожильных и периостальных рефлексов.

- **Страдает чувствительность:** гиперестезия и парестезии в области надплечья в тех или иных зонах верхних конечностей (иногда в виде « полукуртки»).

- Зона распространения указанных расстройств зависит от вовлечения в процесс одного или нескольких корешков.

Стреляющие боли при
плечелопаточном
периартрите



МЕСТНЫЕ точки.

VG₁₆ Фэн-Фу (Между затылочной костью и 1-ым шейным позвонком

VG₁₇ Нао-Ху (На 1,5 ц. выше точки Фэн-Фу)

VG₁₅ Я-Мэнь (Между С1-С2)

VG₁₄ Да-Чжуй- (Между С7-Д1)

VG₁₃₋ Тао-Дао (между остистыми отростками Д1-Д2).

Меридиан мочевого пузыря.

V₁₁ Да-Чжу (1-ая боковая линия спины между
Д1-Д2.

V₁₀ Тянь-Чжу (Выше задней границы роста волос
на 2

см., в сторону от средней линии

ГОЛОВЫ

на 1,3 ц.

Меридиан желчного пузыря.

VB₂₁ Цзянь-Цзинь (На линии, соответствующей середине надплечий).

VB₂₀ Фэн-Чи (под затылочной костью, выше задней границы роста волос на 1 ц., у наружного края трапецевидной мышцы, где пальпируется углубление.

Меридиан 3-х обогревателей.

TR 10 Тянь-Цзинь (На задней поверхности плеча, на 1ц. выше локтевого отростка.

TR₋₁₅ Тянь-Ляо (В надостной ямке , на вертикали от точки Цзянь-Цзинь).

Меридиан лёгких.

Р-11 Шао-Шан (на лучевом крае большого пальца руки, на расстоянии 3 мм. от угла ногтевого ложа в лучевую сторону).

Р-10 Юй-Цзи (На середине первой пястной кости, на границе ладонной и тыльной поверхности кисти).

Р-9 Тай-Юань (У лучевой артерии, где пальпируется углубление и пульсация лучевой артерии)

Меридиан толстой кишки.

GI-1 Шан-Ян (На лучевой стороне указательного пальца, на 3мм.в лучевую сторону от угла ногтевого ложа).

GI-5 Ян-Си (В анатомической табакерке).

GI-11 Цюй-Чи (Между наружным мышечком плеча и лучевым концом

Меридиан тонкой кишки.

IG-3 Хоу-Си (На локтевой стороне кисти, в углублении кзади от 5-го пястно-фалангового сустава. При нахождении точки кисть сжимают в кулак.

Меридиан почек.

R-1 Юн-Цюань (В центре подошвы)

ЛИНЕЙНЫЙ МАССАЖ

Воздействие вдоль межреберий: 10-12 пассажей

- Спереди от подмышечной линии к средней линии груди
- Сзади-от 1-ой боковой линии спины кнаружи.

Китайская методика. (10-12) пассажей

Медленное и глубокое надавливание снизу-вверх по 1-ой боковой линии спины от уровня Д-12 до Д-(3-4) с возвращением по 2-ой боковой линии спины при надавливании меньшей интенсивности

При плексите

Продольное линейное поглаживание-20-25
прохождений. Не останавливаясь

и увеличивая нажим постепенно от пассажа к пассажу.

Восходящий массаж по ходу меридиана
сердца

от ТУН-ЛИ (С-5)-выше л/з складки ,на 1 цунь между сухожилиями
локтевого

сгибателя кисти и поверхностным сгибателем пальцев

По локтевой бороздке до

ШАО_ХАЙ (С-3)-внутренняя складка локтевого сгиба.

Затем описывают небольшую дугу до

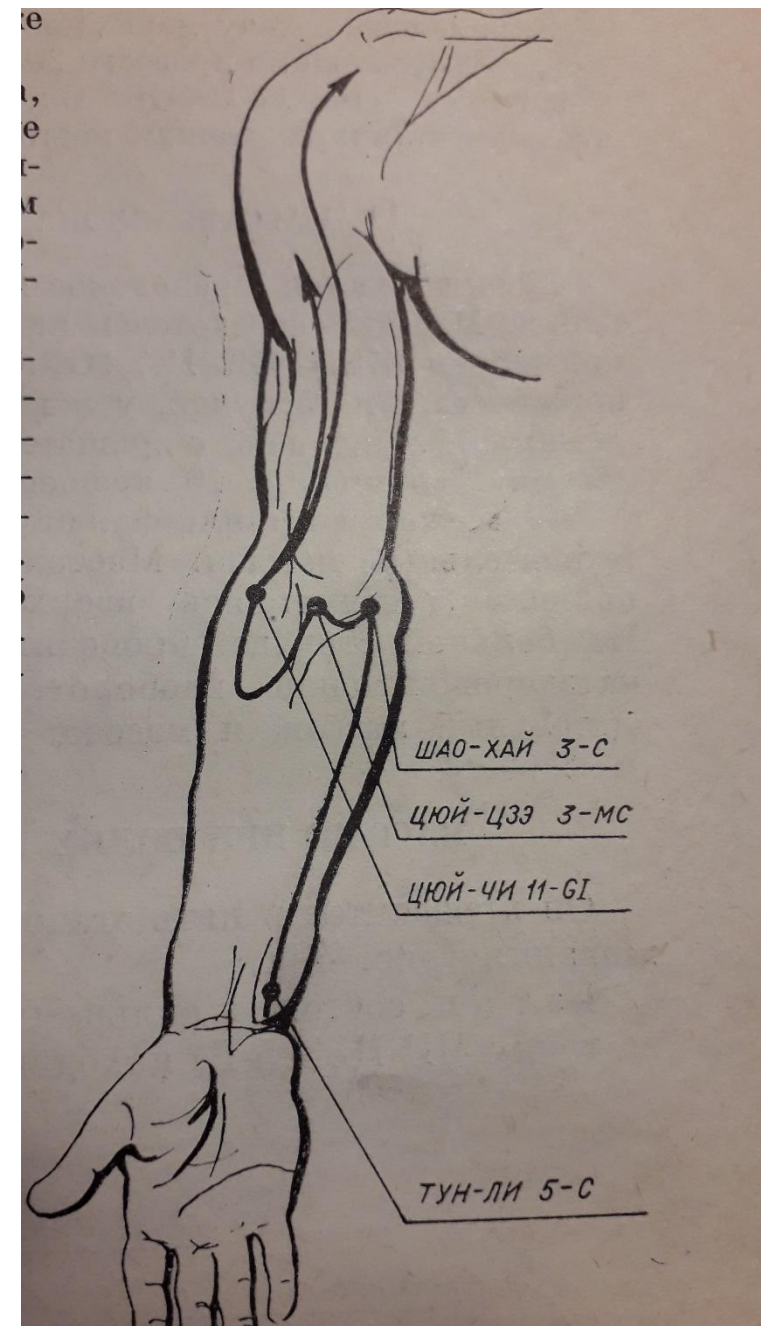
ЦЮЙ-ЦЗЕ (МС-3)-в центре локтевого сгиба у локтевого края сухожилия
2-х пл.

мышцы плеча

Проводят дугу на 4-5 см. книзу

И поднимаются к

К ЦЮЙ-ЧИ (G-11)-между наружным мышцелком плеча и концом складки
локтевого сгиба



ЛИТЕРАТУРА

- ГАВАА ЛУВСАН «Очерки методов восточной рефлексотерапии»
 - Новосибирск «Наука» Сибирское отделение.-1980 г.
 - 1991г. 3-е изд. перераб. И дополн.
- ГОЛЬДБЛАТ Ю.В, « Точечный и линейный массаж в неврологии»
 - Л. « Медицина» 1989г.
- ГОЛЬДБЛАТ Ю.В. «Точечный и линейный массаж» в клинической практике.
 - (пособие для врачей)
 - СПб « Корона» принт университетская книга 2000г.

СПАСИБО ЗА ВНИМАНИЕ!

