

Лекция 3

ТЕОРИЯ ПОТРЕБИТЕЛЬСКОГО ВЫБОРА

Понятия полезности, потребительского выбора, общей и предельной полезности

Цель потребителя - воспроизводство, возобновление и развитие своей жизнедеятельности на основе потребления определенной совокупности благ и услуг.

Свойства потребностей:

- безграничность;
- историчность (меняются во времени).

Средством удовлетворения потребностей служат экономические блага (товары и услуги).

Главным фактором, определяющим выбор рационального потребителя, является **полезность**. При этом он стремится к её **максимизации**, затратив минимум средств.

Полезность - это свойство экономического блага удовлетворять потребности.

Потребительский выбор - это выбор такой достижимой для него комбинации продуктов, которая максимизировала бы удовлетворение его потребностей или извлекаемую им полезность.

Различают функции:

- общей (совокупной) полезности (TU);
- предельной полезности (MU).

Общая (совокупная) полезность (TU) - это общее удовлетворение или удовольствие, которое получает человек от потребления конкретного количества (скажем 10-ти ед.) товара или услуги.

Предельная полезность (MU) - это дополнительное удовлетворение, извлекаемое потребителем из следующей (скажем 11-й) единицы этого продукта. Другими словами, предельная полезность - это изменение совокупной полезности, вызванное потреблением еще одной единицы продукта.

$$MU = \frac{\Delta TU}{\Delta Q},$$

где $\Delta TU = TU_n - TU_{n-1}$;

Кривые общей и предельной полезности

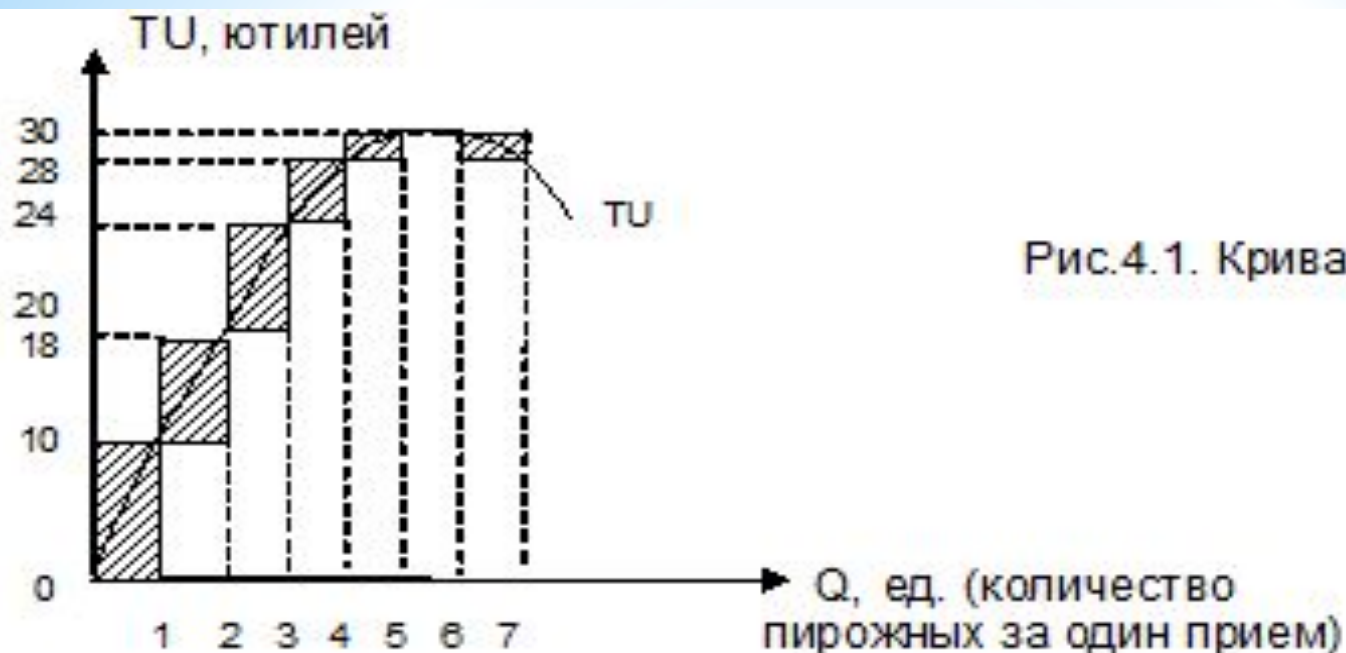


Рис.4.1. Кривая общей полезности

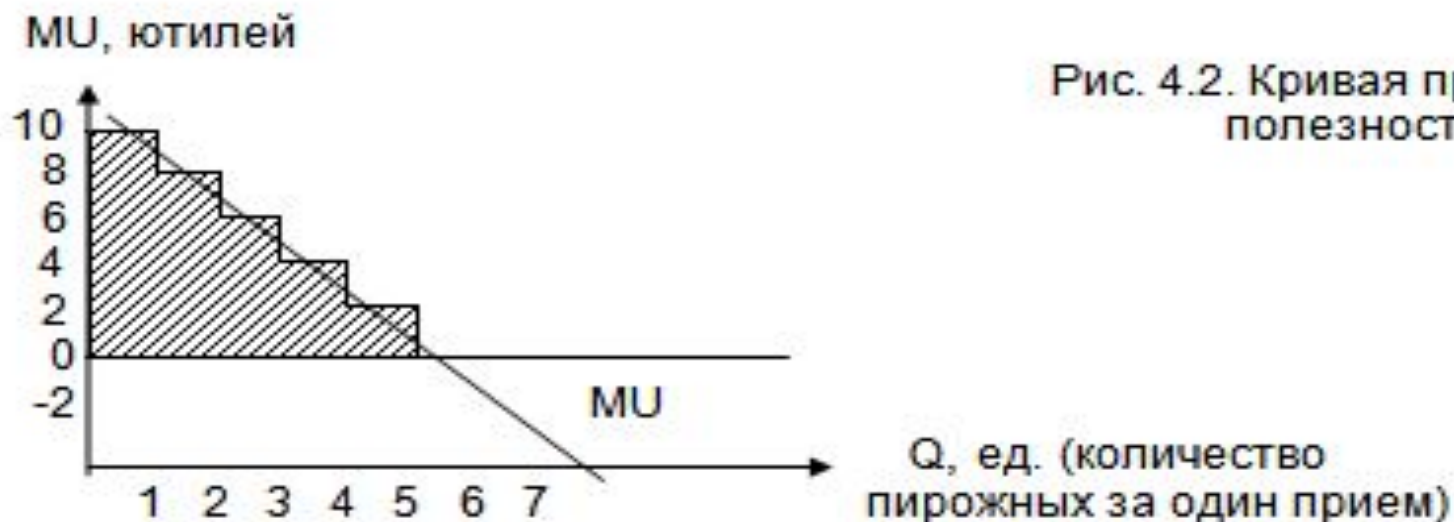


Рис. 4.2. Кривая предельной полезности

Закон возрастающей общей полезности:

по мере увеличения количества потребляемого продукта общая полезность возрастает, а прирост полезности от каждой ее порции убывает.

1-й закон Госсена (закон убывающей предельной полезности):

по мере увеличения количества потребляемого продукта добавочная полезность каждой последующей порции продукта убывает.

* **2-й закон Госсена, или правило максимизации полезности:**

рациональный потребитель максимизирует общую полезность в том случае, когда денежный доход потребителя распределяется таким образом, что каждый последний рубль (доллар, евро и т.д.), затрачиваемый на приобретение продуктов или услуг, приносит одинаковую полезность :

$$\frac{MU_1}{P_1} = \frac{MU_2}{P_2} = \dots = \frac{MU_n}{P_n} = \lambda,$$

где $MU_1; MU_2; \dots; MU_n$ - предельные полезности потребляемых продуктов;

$P_1; P_2; \dots; P_n$ - цены на данные продукты;

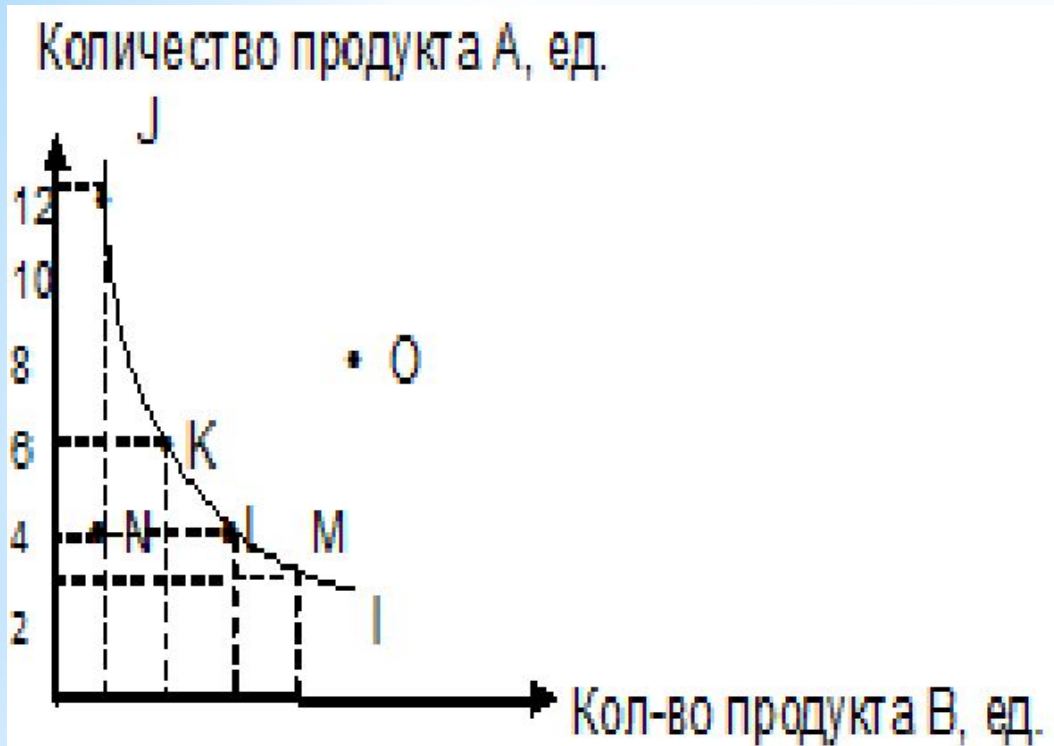
λ - предельная полезность денег.

Правило максимизации полезности отражает ситуацию *потребительского равновесия*.

Тогда $MU = P \times \lambda$, где $P \times \lambda$ – предельные издержки потребителя.

Следовательно, если $MC = P \times \lambda$, то **$MU = MC$** .

Кривая безразличия



Каждая точка на кривой безразличия представляет собой одну из комбинаций продуктов А и В, в равной мере удовлетворяющих потребителя; т.е. каждая такая комбинация продуктов А и В обладает одинаковой совокупной полезностью.

На основе графика кривой безразличия мы можем сделать следующие выводы:

- наборы продуктов, соответствующие точкам J, K, L, M, **имеют одинаковую полезность для потребителя** (т.е. потребитель безразличен к этим наборам продуктов);
- набор продуктов, соответствующий точке N, менее предпочтителен для потребителя;
- набор продуктов, соответствующий точке O, более предпочтителен для потребителя.

Если через точки N и O провести кривые, параллельные исходной кривой, то получим **карту безразличия** (рис.4.4).

Основоположники **порядковой** теории – Слуцкий, Хикс, Парето - исходили из того, что полезность отдельных продуктов измерить нельзя, но можно **расставить приоритеты**, т.е. построить шкалу предпочтений (или *шкалу безразличия*).

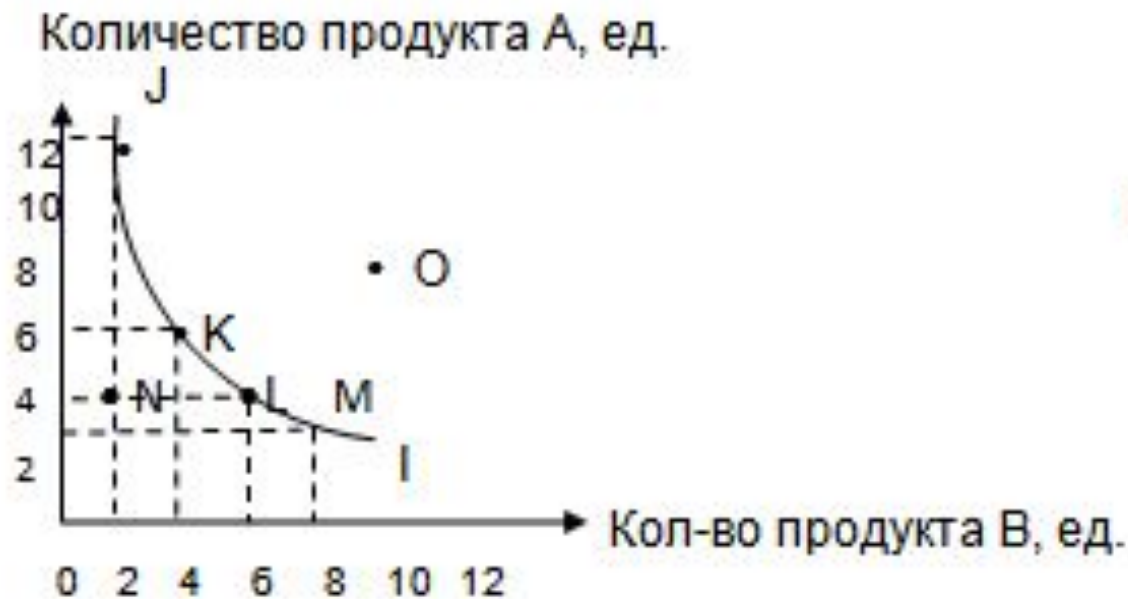


Рис. 4.3. Кривая безразличия

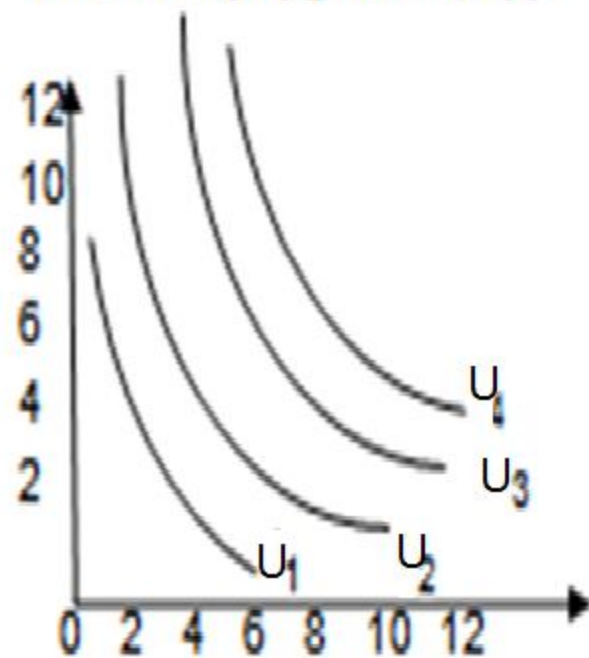
Свойства кривых безразличия

1. Кривые безразличия **не пересекаются**, т.к. один набор продуктов, который предпочтительнее другого набора, не может находиться с ним на одном уровне.

2. Кривые безразличия **имеют отрицательный наклон**, т.к. увеличение количества одного продукта сопровождается уменьшением количества другого, входящего в тот же набор продуктов.

3. Кривые безразличия **вогнуты**: чем менее вогнута кривая безразличия, тем ниже предельная норма замещения.

Кол-во продукта А, ед.



Кол-во продукта В, ед.

Рис. 4.4. Карта безразличия

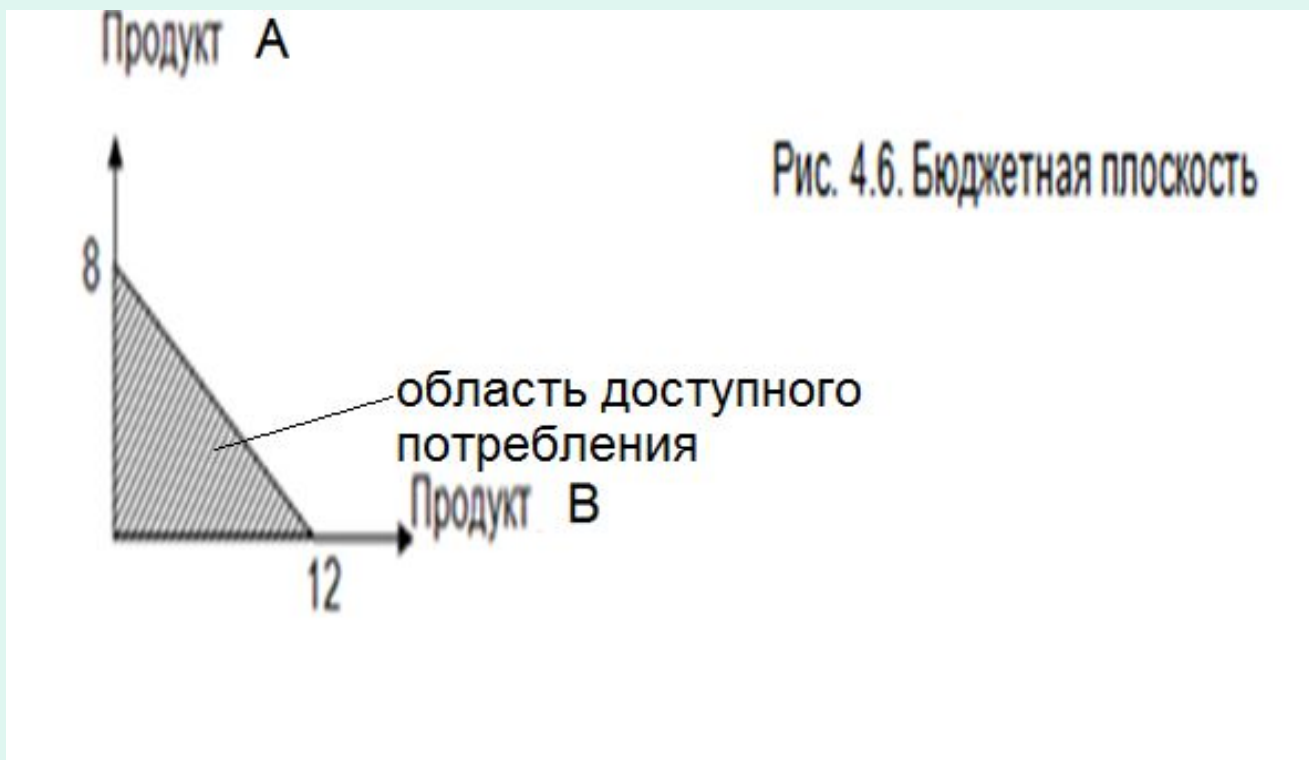
Предельная норма замещения

(marginal rate of substitution) – такое количество продукта А, которым потребитель согласен пожертвовать, чтобы приобрести дополнительную единицу продукта В, при их одинаковой общей полезности:

$$MRS_{AB} = \frac{MU_A}{MU_B}$$

✳ Пусть A и B – то количество продукта, которое хотят приобрести покупатели. При этом цены на продукты равны P_A и P_B соответственно, I – номинальный доход потребителя (величина постоянная).

Тогда алгебраически бюджетное ограничение потребителя примет следующий вид: **$P_A \cdot A + P_B \cdot B = I$** .



На основе графика сделаем **ВЫВОДЫ**:

- заштрихованная плоскость - бюджетные возможности покупателя;
- все точки, лежащие внутри бюджетного пространства, показывают доступность потребителю данных продуктов (однако, приобретая их, он не полностью использует свой доход);
- наборы продуктов, лежащие за бюджетной линией, предпочтительны для потребителя, но не доступны, т.к. его доход не позволяет ему их приобрести.

Бюджетная линия - линия, которая графически отражает набор продуктов, приобретение которых требует одинаковых затрат (различные комбинации двух продуктов, которые могут быть приобретены при данной величине денежного дохода). Наклон бюджетной линии зависит от отношения цены товара А к цене товара В: P_A / P_B

Уравнение бюджетной линии:

$$B = \frac{I}{P_B} - \frac{P_A}{P_B} * A,$$

где I – **доход** (бюджет) потребителя в единицу времени;
 P_A, P_B – **цены** соответствующих **благ** (заданные величины);
 A, B – **переменные величины** (потребитель выбирает значения A и B , которые доступны его бюджету).

Свойства бюджетной линии:

- расположение бюджетной линии **зависит от величины денежного дохода**. Увеличение денежного дохода приводит к смещению бюджетной линии вправо; уменьшение денежного дохода смещает ее влево;

- расположение бюджетной **линии зависит от изменения цен продуктов**. Снижение цен обоих продуктов, эквивалентное увеличению реального дохода, смещает кривую вправо. И наоборот, рост цен на продукты А и В приводит к смещению кривой влево.

Оптимальный выбор потребителя

зависит от следующих факторов:

- *степени предпочтения потребителя;*
- *цен на продукты;*
- *дохода, т.е. бюджетного ограничения.*

Условие равновесия потребителя

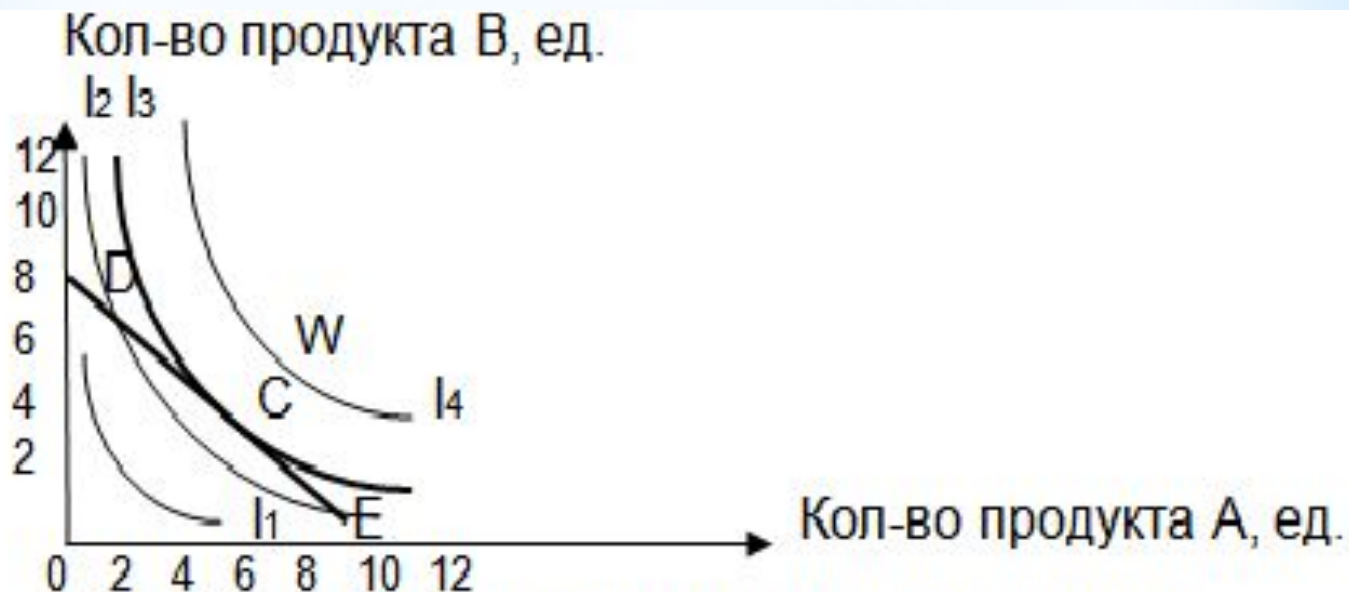


Рис. 4.7. Положение равновесия потребителя

в точке С достигается **оптимальная комбинация продукто**

$$MRS = \frac{P_A}{P_B}.$$

Понятие потребительской ренты (излишек потребителя)

Смысл этой категории заключается в следующем:
потребитель платит за каждую единицу товара одинаковую цену, равную предельной полезности последней, наименее ценной для него единицы.

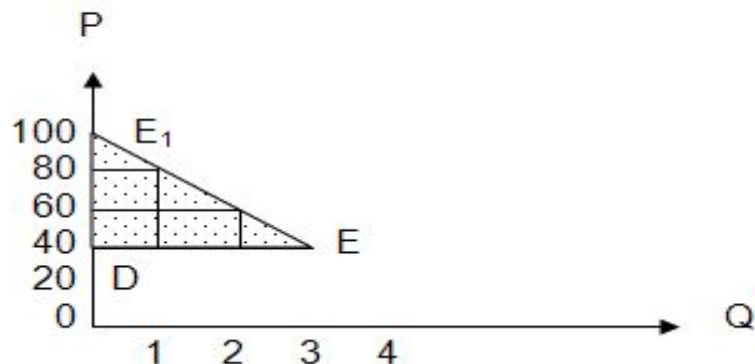


Рис. 4.8. Потребительская рента

Потребительская рента - это разница между той суммой денег, которую потребитель был бы согласен уплатить, и той суммой, которую он реально уплатил.

Эффект дохода и эффект замещения

Эффект дохода:

снижение цены какого - либо одного блага позволяет без изменения полезности высвободить часть бюджета для дополнительного приобретения обоих благ.

Эффект замещения:

снижение цены может привести к тому, что потребитель будет склонен изменить структуру потребления, отказываясь от покупки относительно подорожавшего блага и покупая на высвободившиеся средства относительно подешевевшее благо.