

# ИНДИВИДУАЛЬНЫЙ ПРОЕКТ

## Влияние аниме на жизнь подростка



**Выполнила:**

**Гилёва Алина Андреевна**

**Студент группы: Ю-211**

**Руководитель: Костюченко  
Евгения Александровна**



# СОДЕРЖАНИЕ

**ВВЕДЕНИЕ**

**СУЩНОСТЬ МИРОВОЗЗРЕНИЯ**

**АНИМЕ**

**История аниме**

**Классификация современных направлений аниме**

**Оценка влияния аниме на подростков**

**ЗАКЛЮЧЕНИЕ**



# ВВЕДЕНИЕ

Цель работы



Актуальность исследования

Я считаю что данный проект поможет людям больше узнать о данном виде культуры, изменить предвзятый и негативный взгляд, а так же заинтересовать данной культурой

Задачи:

1. Найти с помощью сети интернет и других источников информации, материал на данную тему
2. Найти и предоставить историю происхождения аниме .
3. Составить список жанров и видов Аниме.
4. оценить влияние при просмотре на подростков

изучение влияния аниме на жизнь подростка, а так же составление рекомендуемого списка для просмотра. Доказать что данная культура несёт в себе больше пользы чем вреда и постараться предоставить основные сведения об этой замечательной культуре.

**Объект исследования:**

влияние аниме на жизнь подростка. **Предмет**

**исследования:**

представления о жизни, формируемые современной японской анимацией.



# СУЩНОСТЬ МИРОВОЗЗРЕНИЯ

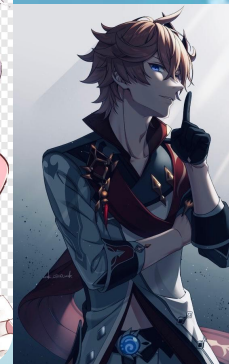
Мировоззрение - система взглядов на объективный мир и место человека в нем, на отношение человека к окружающей действительности и самому себе

Составление морального вида человека - очень трудный и многоступенчатый процесс, и подростковый возраст - один из наиболее весомых его рубежей.

Решительность суждений и категоричность оценок уживаются с неизменными сомнениями и неуверенностью в корректности собственных действий, собственно что разъясняется психической и умственной незрелостью, поисками осмысленных нравственных основ.

Любой человек свободен в выборе собственного миропонимания, но он не имеет возможность быть свободным от социальных отношений.

Почти вся современная молодёжь в социальном отношении взрослеет очень неторопливо, так как статус взрослого человека предоставляет не только одни права, но и обязанности, которые представляются молодым людям очень тягостными и сложными.





# АНИМЕ

Аниме — японская анимация, которая в отличие от мультфильмов других стран, предназначенных в основном для просмотра детьми, рассчитана на подростковую и взрослую аудитории, и во многом именно за этот счёт имеет высокую популярность в мире.

К 1980-м годам аниме широко распространились в Японии, и переживали свой так называемый «Золотой век»

1990-е и 2000-е годы стали временем широкого признания аниме за пределами Японии.

слово «аниме» закрепилось в японском языке в конце 1970-х годов как сокращение от английского «animation» («анимация»). До этого в японском языке использовалось выражение «манга-эйга» («кино-комикс»)

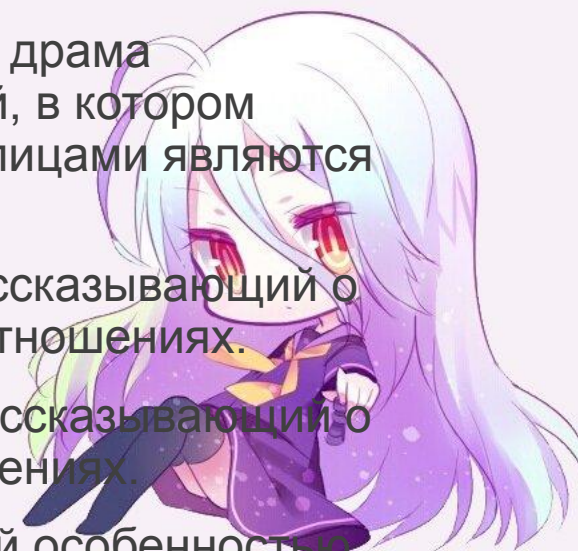
Первые японские анимационные фильмы появились в 1917 году: «Новый альбом набросков» Дэкотэна Симокавы и «Как краб отомстил мартышке» Сэйтаро Китаямы.

В течение 1970-х годов аниме активно изменялось, разрывая связи со своими иностранными прародителями и рождая новые жанры.

## Классификация современных направлений аниме

Кодомо — произведения для детей до 12 лет.  
Сёнэн — произведения для парней - подростков  
Сёдзё — работы для девочек - подростков  
Сэйнэн — аниме, предназначенное для молодых мужчин от 18 лет и старше.  
Дзёсэй — жанр, рассчитанный на женщин старше 18 лет.  
Школьная мыльная опера — любовные истории школьников.  
Гарем — персонаж мужского пола в окружении большого количества девушек.  
Реверс-гарем — гарем наоборот, девушка окружена несколькими парнями.  
Повседневность — жанр, описывающий обычную жизнь простых людей, чаще школьников.  
Демоны — жанр, в котором проявляется богатая японская мифология.  
Суперсила — о персонажах, наделённых сверх способностями в результате происшествия или же являющиеся их врождённой чертой.

Парапсихология -телепатия, телекинез, гипноз  
Безумие - используется для привнесения элемента триллера. Выражается в неестественном поведении персонажей  
Сэнтай-приключения небольшой команды Махо-сёдзё о «девочке - волшебнице»  
Мега- боевые человекоподобные машины.  
Икудзи-необходимости заботиться о ребёнке  
Идолы-о звёздах  
Моз-платонических отношениях  
Исекай — о «попаданцах» в другие миры.  
Отаку — произведения об ужасных фанатиках какого-либо дела, их жизни.  
Добуцу — жанр о человекоподобных существах.(неко)  
Дзидайгэки — историческая драма  
Кайто — жанр произведений, в котором основными действующими лицами являются мастерские воровы.  
Яой - жанр сёдзё-аниме, рассказывающий о мужских гомосексуальных отношениях.  
Юри - жанр сёдзё-аниме, рассказывающий о женских сексуальных отношениях.  
Этти - жанр аниме, ключевой особенностью которого является показ эротических сцен.







**Возрастные рейтинги аниме**

**В Японии существуют 6 рейтингов:**

**G - рейтинг обозначающий «Возрастных ограничений нет».**

**PG- эта метка означает присутствие родителей при просмотре рекомендуется.**

**PG-13 – означает, что детям до 13 лет просмотр нежелателен. Содержание может быть воспринято неприемлемым для зрителей младше 13 лет.**

**R-17 – «Лицам до 17 лет обязательно присутствие взрослого».**

**R- «лицам до 17 лет просмотр запрещён».**

**Rx-"хентай". Материал, предназначенный строго для совершеннолетней аудитории.**



# Влияние аниме

## Негативное

1. Возможный уход от реальности, ухудшение отношений со сверстниками и родителями.
2. Если ребёнок с неокрепшей психикой посмотрит аниме, с избытком жестокости и кровавыми сценами, то это может оставить глубокие следы на психике ребёнка, вплоть до развития психического заболевания.
3. Многие подростки могут начать копировать подражать персонажам
4. Возможная подмена культурных истинностей, обусловленная большим культурным различием.

## Позитивное

1. снимает психологическое давление.
2. Существуют различные виды давления, которым сейчас подвергается молодёжь. С которыми они не всегда могут справиться самостоятельно, аниме же предоставило им возможность выпустить пар.
2. Развивает сильную волю.
3. подчёркивает общение и дружелюбие





# ЗАКЛЮЧЕНИЕ

Аниме сближает, объединяет собственных почитателей, даёт выход творческой энергии, является приятным времяпровождением, из которого всё же нужно стремиться извлекать интеллектуальную пользу для себя, равно как и от приобщения к прочим типам искусства.

Аниме для просмотра всей семьёй:

1. Унесённые призраками
2. Шёпот сердца
3. Ходячий замок
4. Небесный замок Лапута
5. Небесный замок Лапута
6. Дитя чудовища
7. Ведьмина служба доставки
8. Волчьи дети Амэ и Юки
9. Возвращение кота

