

Тема 1.2: **НРАВСТВЕННОСТЬ и МОРАЛЬ в жизни человека и общества.**

Занятие 4: Процессно-образное и дискретно-логическое мышление.
Порождение индивидами коллективной психики (эгрегоров).
Взаимодействие личности и эгрегоров.

Процессно-образное и дискретно-логическое мышление

Головной мозг человека включает в себя правое и левое полушария.

Функционально правое и левое полушария не вполне идентичны друг другу.

Их функциональная идентичность состоит в том, что каждое из них управляет соответствующей половиной тела: левое — правой, а правое — левой.

Специфика же каждого из них выражается прежде всего в интеллектуальной деятельности как компоненте психической деятельности в целом.



Во второй половине 20 века врачи обратили внимание, что при различии в разных культурах последствий повреждений одних и тех же областей левого полушария головного мозга выразилась функциональная специфика правого и левого полушарий:

правое полушарие ответственно за обработку образного и музыкально-мелодийного восприятия мира и моделирование течения событий в субъективных образно-музыкальных представлениях — оно несёт функцию образно-процессного мышления, оно мыслит процессами;

левое полушарие ответственно за дискретно-логическое восприятие мира и моделирование течения событий как некой последовательности шагов (ступеней, дискрет), в пределах каждого из которых детали для левого полушария не существуют при избранной степени детализации образов и процессов, за которые отвечает правое полушарие (слова складываются из звуков-букв соответственно структуре, определяемых морфологией и грамматикой языка; предложения — из слов, соответственно нормам грамматики).

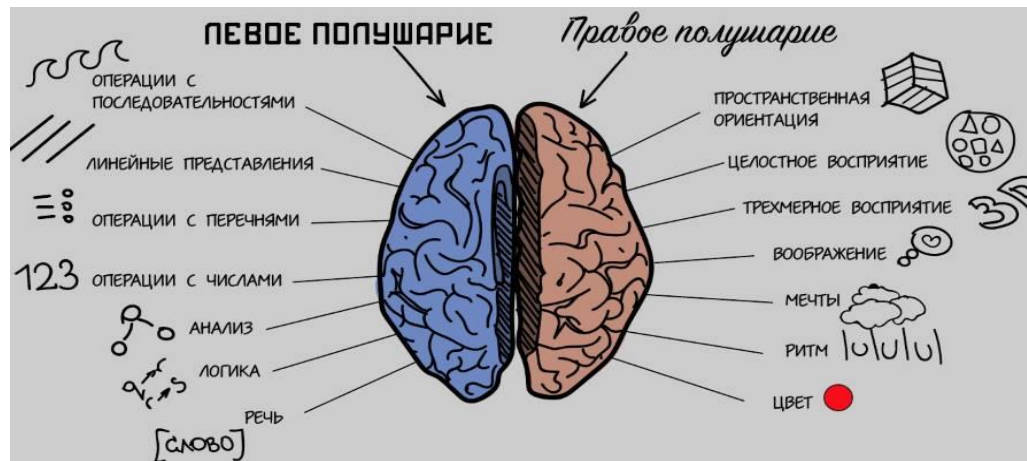
В психике индивида правое и левое полушарие в ходе интеллектуальной деятельности должны взаимно поддерживать друг друга:

если отказывает правое, то левое производит пустословие либо оперирует некими абстракциями, не соотносимыми определённо с реальной жизнью, и фикциями;

если отказывает левое, то неточности словоупотребления и сбои в логике, ведут к тому, что язык для такого индивида перестаёт быть средством общения и взаимопонимания с другими людьми;

если нет взаимосвязей правого с левым, то пустословие сливается с грамматической и логической неправильностью речи, «кубик Рубика» — миропонимание — собирается неправильно либо не собирается вовсе.

Кроме того, **правое полушарие не умеет лгать: человек лжёт левым полушарием.**



Организм человека — это вещественное тело и несомое им биополе.

Причём **под биополем понимается** не некая особая разновидность материи, специфически свойственная живым организмам, включая человека, а та **совокупность общеприродных полей, излучение которой свойственно живым организмам, включая и человека** (у организмов каждого биологического вида своё специфическое по его параметрам биополе, а в пределах этой видовой общности имеют место проявления индивидуального своеобразия).

Окончательно умерший труп от живого организма отличается не только прекращением физиологии обмена веществ, но и отсутствием биополя (макробиополя), характерного для живого организма — ауры (хотя физиология уровня клеточного, в том числе и биополевая, может в некоторых тканях сохраняться ещё некоторое время после фактической смерти).



Сегодня у ученых есть основания полагать, что **информационная ёмкость** **вещественных структур** организма человека и **реально возможные скорости** перехода их из одного состояния в другие недостаточны для того, чтобы именно они были **непосредственными носителями** психики человека как **информационно-алгоритмической системы**.

А вот **полевые процессы**, сопровождающие физиологию **вещественного тела** организма человека, обладают **достаточной информационной ёмкостью** и **высокими частотными характеристиками** для того, чтобы быть **носителем** психики человека как **информационно-алгоритмической системы**.

То есть **непосредственным носителем психики индивида как процесса является его биополе**, а **вещественное тело в составе организма** решает две основные функции:

взаимодействие с вещественным миром;

энергетическая подпитка биополя.



В состав биополя входят разные специфические поля (электро-магнитные, гравитационные, торсионные...), отличающиеся друг от друга и характером своего силового воздействия, и затратами энергии на их излучение, и скоростью распространения в разных средах, и характеристиками падения напряжённости поля в зависимости от удалённости от источника излучения.

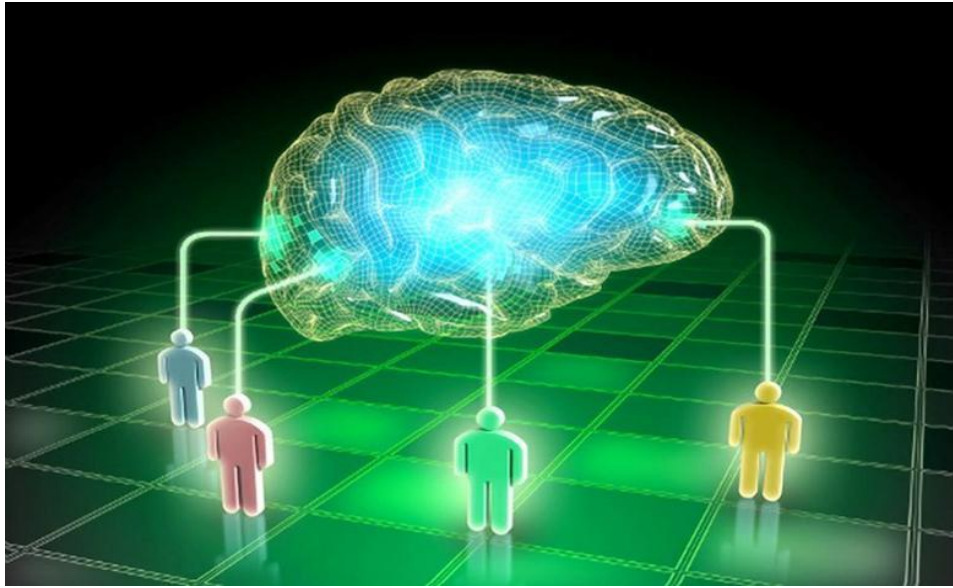
Тем не менее все они так или иначе промодулированы информацией, свойственной индивиду, в общих для биологического вида «Человек разумный» системах кодирования информации.

Часть этих систем кодирования носит биологически обусловленный характер, а часть — культурно обусловленный характер.

Эта **спектральная близость биополей всех людей** и некоторая общность для них биологически и культурно обусловленных систем кодирования информации и является основой для порождения людьми разного рода **коллективных психик**.



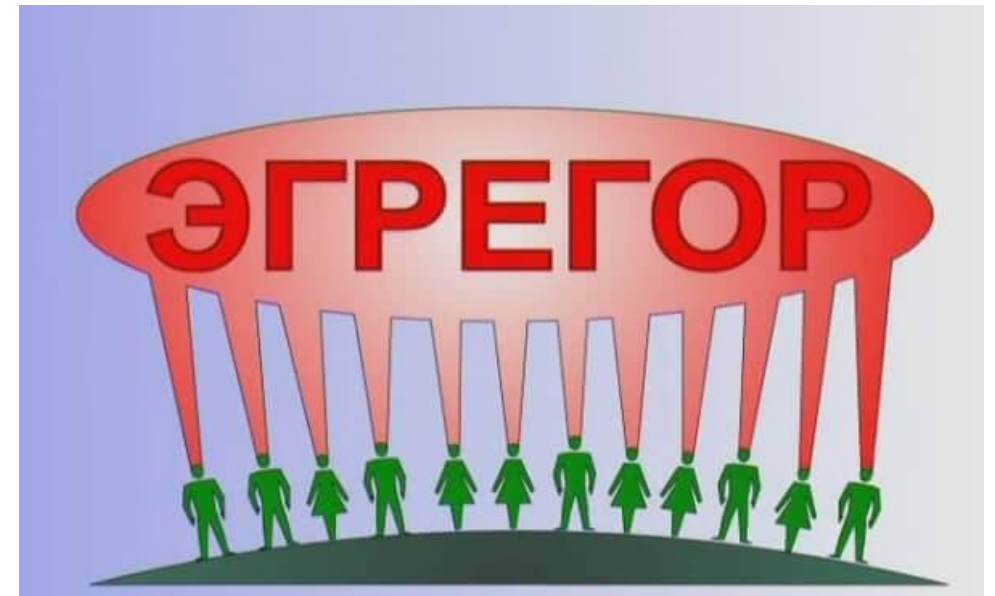
Коллективные психики, порождаемые разными социальными группами, в латиноязычной терминологии издавна называются «эгрегорами».



В латиноязычной терминологии сложилась смысловая пара: «индивид» (что означает «неделимый»), и «эгрегор» (какое слово отсутствует в толковых словарях с негласным грифом «для толпы», но, как можно догадаться, является однокоренным со словом «агрегат», означающим соединение некоторого множества узлов в одно функционально своеобразное устройство).

Психика индивида через её бессознательные уровни (а в ряде случаев и на уровне сознания) всегда связана с какими-то эгрегорами.

Т.е. индивидов, чья психика не включена в алгоритмику какого бы то ни было эгрегора, не бывает.

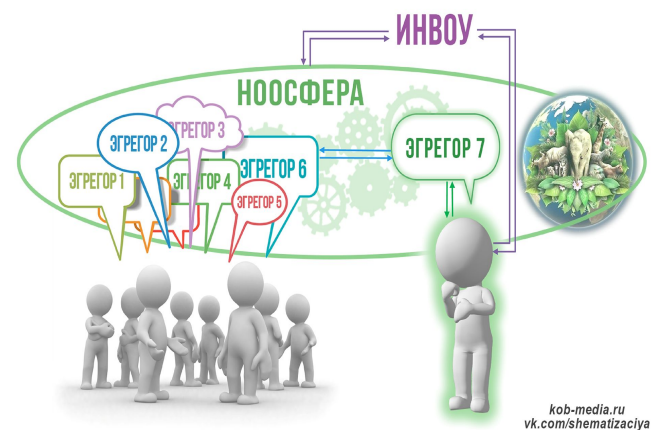
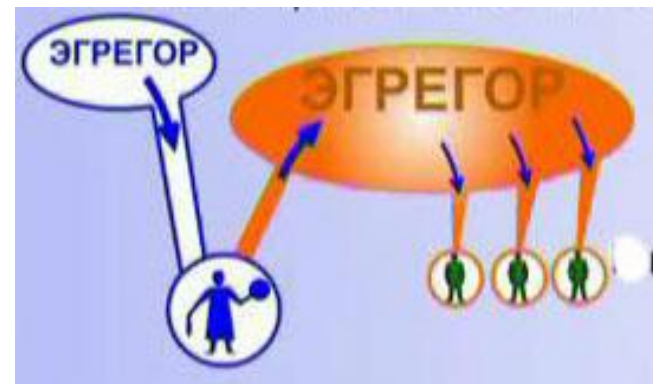


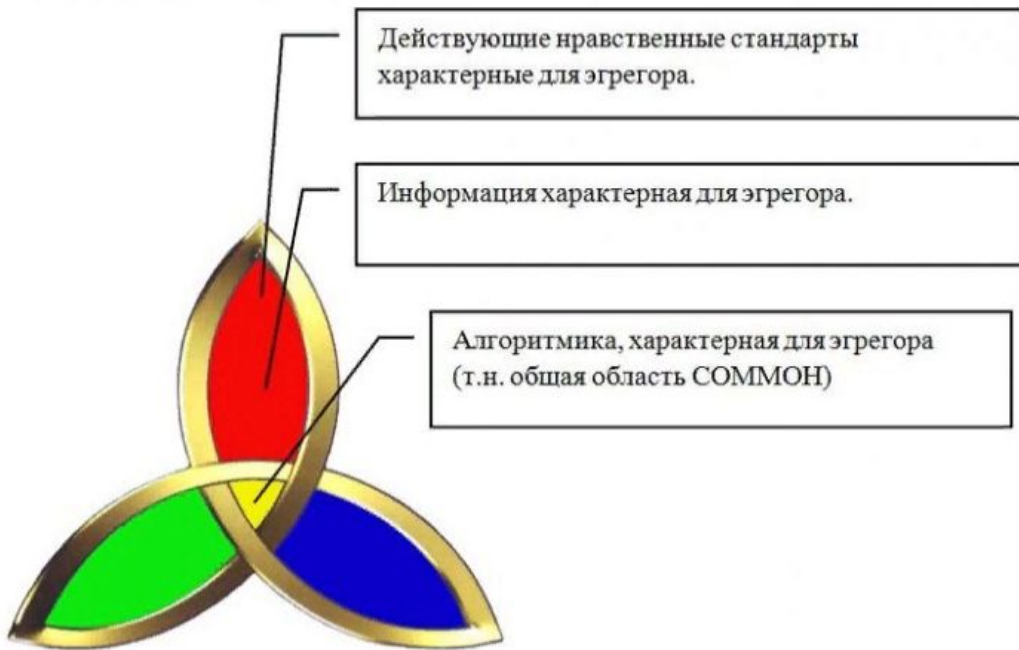
При условии, что разные эгрегоры энергетически не разобщены, они могут взаимно проникать друг в друга, объединяться на основе: идентичности целей или каких-то фрагментов информационно-алгоритмического обеспечения, единства параметров энергетики, а также и общности для нескольких эгрегоров индивидов, которые являются своего рода «мостами» между ними или «сцепками».

Прежде всего для замыкания психики индивида на определённый эгрегор необходима энергетическая совместимость Биополя индивида с эгрегором, как по составу природных полей, так и по параметрам мощности и фазово-частотных характеристик.



Энергетическая совместимость индивида и эгрегора может быть обеспечена как генетически принадлежностью к виду «Человек разумный» и его популяциям, так и воздействием ряда веществ, изменяющих физиологию биополя. Последнее касается эгрегориальной общности пьющих, курящих и прочих наркоманов.





Для замыкания психики личности на эгрегор при наличии биополевой энергетической совместимости с эгрегором необходимо как минимум одно из трёх:

1). действующие нравственные стандарты личности, фактически управляющие обработкой информации в психике индивида, должны быть идентичны нравственным стандартам, свойственным алгоритмике эгрегора (чем больше

таких идентичных нравственных стандартов в паре «личность — эгрегор», и чем они более высокоприоритетны, тем более глубокие связи личности с эгрегорами);

2). индивид является носителем алгоритмики, характерной для эгрегора, либо каких-то фрагментов тех или иных алгоритмов;

3). индивид является носителем информации, характерной для эгрегора.

Для замыкания психики индивида на эгрегор при обеспечении энергетической совместимости с ним достаточно одного из вышперечисленных факторов; наличие двух других факторов не является обязательным.

Во всяком эгрегоре индивид обладает определённым «эгрегориальным статусом», который может меняться на протяжении времени, а в разных эгрегорах статус одного и того же индивида может быть тоже разным. Основные возможные статусы индивида в эгрегорах:

«дойная корова» — индивид только подпитывает эгрегор своей энергетикой, что в подавляющем большинстве случаев не идёт ему на пользу, либо является для эгрегора источником каких-то иных ресурсов — информации, алгоритмики, каналов информационного обмена и т.п.;

«исполнительный элемент» — индивид вписывается в алгоритмику эгрегора и играет в ней определённые не управленческие (по отношению к эгрегору) функции (это происходит большей частью бессознательно);

«эгрегориальный лидер», «эгрегориальный менеджер» — индивид способен управлять эгрегором на основе информационно-алгоритмического наполнения эгрегора, однако не изменяя его (это может быть как осознанным, так и бессознательным);

«программист» — способен изменять информационно-алгоритмическое наполнение эгрегора (это требует некоторой осознанности).

ЭГРЕГОР РОДИНЫ

БЕЛАРУСЬ

БРЕСТ

ЭГРЕГОР РЕЛИГИИ

ПРАВОСЛАВИЕ

ЭГРЕГОР РАБОТЫ

ГЕФЕСТ

Аптека №25

РЫБАЛКА

ФУТБОЛ

ЦВЕТОВОДСТВО

ВЯЗКА

ЭГРЕГОРЫ ХОББИ

СЕМЬЯ

ЭГРЕГОР СЕМЬИ

МУЖ

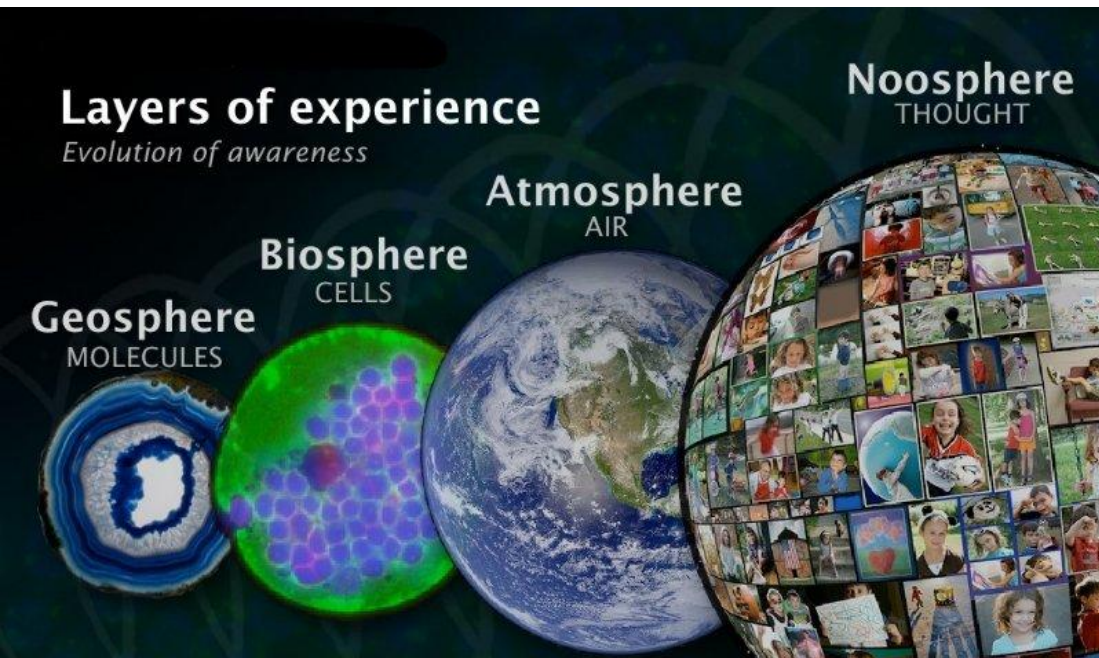
ЖЕНА

Не смотря на то, что эгрегоры могут существовать в преемственности многих поколений людей, и по своим информационно-алгоритмическим и энергетическим ресурсам они могут многократно превосходить всякого индивида, тем не менее эгрегоры (речь идёт о культурно обусловленных эгрегорах) — порождения людей: **эгрегоры — вне зависимости от характера их порождения — не обладают собственной волей**, вследствие чего попытки общаться с эгрегором в целом как с некой

«сверхличностью», обладающей своей нравственностью, этикой, осмысленностью, волей, однако не воплощённой в вещественном теле, аналогичны попыткам общения с магнитофоном на принципах межличностного общения.

Носители каждого типа строя психики порождают свои эгрегоры. В Русском языке эгрегор носителей человеческого типа строя психики издревле называется «соборность».





Совокупность эгрегоров человечества образует человеческий сегмент «ноосферы» — сферы разума планеты.

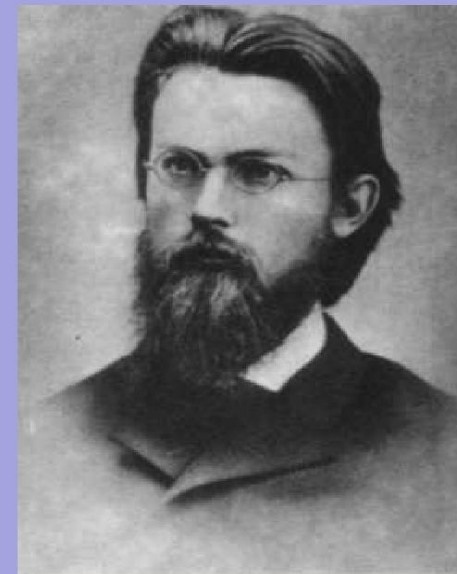
Идея ноосферы — «сферы разума» планеты Земля, регулирующей всё, что происходит на планете, в русле объемлющих жизнь планеты общекосмических процессов и закономерностей, была высказана в 1920-е — 30-е гг. Владимиром Ивановичем Вернадским

(1863-1945), Эдуардом Леруа (1870-1954), Пьером Тейяром де Шарденом (1881-1955).

Для первой половины XX века идея ноосферы стала научным достижением, разграничивающим исторические эпохи, создавшим предпосылки к преодолению в культуре глобальной цивилизации конфликта двух атеизмов — материалистического атеизма аморальной науки и идеалистического атеизма традиционных конфессий.

В.И.Вернадский
(1863-1945гг.)

Выдающийся российский учёный, политический и общественный деятель, основоположник целого комплекса наук о Земле: геохимии, биогеохимии, радиогеологии; создатель научной школы, академик Петербургской Академии наук с 1912 года, профессор Московского университета (1898-1911гг.)





Интеллект определяется как совокупность средств и способов управления сложными системами путём оперирования с их моделями, направляемого критериями оптимальности управления.

Современная наука и техника дают возможность воспроизводить модели и действия с ними техническими средствами и таким образом отделить разум от мозга, с которым его обычно связывают.

Расширение понимания интеллекта по отношению к определению, данному академиком Николаем Михайловичем Амосовым (1913-2002), даёт наиболее широкое представление о ноосфере Земли, которая взаимодействует с не менее разумным Космосом, а их частью является каждый человек и человечество в целом, несущее свой специфический сегмент ноосферы Земли.

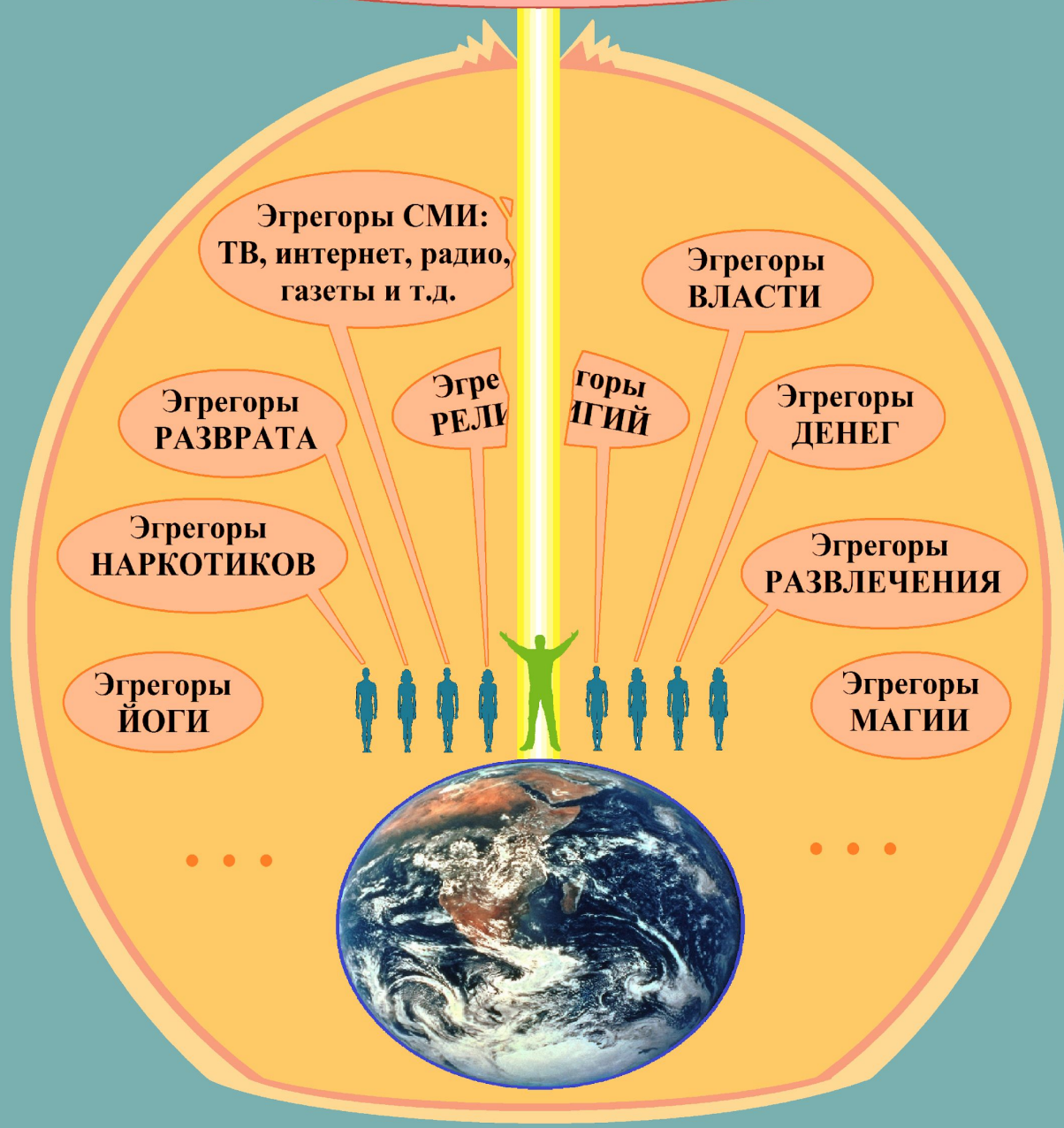
При таком взгляде ноосфера Земли (биосфера в стадии ноосферы) предстаёт как информационно-алгоритмическая система, частью которой является человечество и каждый из людей.

Общественно необходимая циклика решения задач государственного управления

Деньги – «слуга» народу, а не «господин» человеку



Признание жизненно
 состоятельным учения о
 ноосфере как об информа-
 ционно-алгоритмической
 системе, управляющей
 течением многих процессов
 в жизни Природы и
 общества, обязывает перео-
 смыслить и содержание
 социологической и эконо-
 мической науки, на основе
 которых строится всё
 образование в области
 государственного и мест-
 ного управления, управле-
 ния в народном хозяйстве и



Вопросы для закрепления материала:

1). Нравственность и путь к получению новых знаний. Как объясняется взаимосвязь?

2). Какова роль в жизни человека процессно-образного и дискретно-логического мышления?

3). Как взаимодействуют личность и эгрегоры?

4). Что такое ноосфера?

Тема 1.2: **НРАВСТВЕННОСТЬ и МОРАЛЬ** в жизни человека и общества.

Занятие 4: Процессно-образное и дискретно-логическое мышление.

Порождение индивидами коллективной психики (эгрегоров).

Взаимодействие личности и эгрегоров.

Домашнее задание:

1. На следующее занятие каждый участник готовит тезисы в тетрадке к докладу **«Процессно-образное и дискретно-логическое мышление. Порождение индивидами коллективной психики (эгрегоров). Взаимодействие личности и эгрегоров»**.
2. Каждый будет выступать со своим докладом.

ДОКЛАДЫ

«Процессно-образное и дискретно-логическое мышление.

Порождение индивидами коллективной психики (эгрегоров).

Взаимодействие личности и эгрегоров».