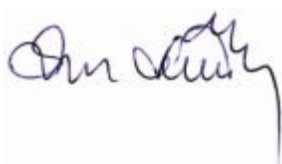


OA010

Навчальний матеріал: термостяжка



Виготовив: Simon István
2010-05-10
Бужакі Роберт: 2017.09.22
Переклад; Сподні Е.

Дозволив: Nyerges Ervin

ОСНОВНІ ВИЗНАЧЕННЯ

Термостяжка: процес ізоляції. Пластмасова трубка під дією температури стискається і так скріплює деталь. Високу температуру створюємо за допомогою обладнання, яке нагріває повітря.

Кембрики(schrumpfschlauch): пластмасові трубки, які під дією тепла стискаються, зменшують свій діаметр, а потім після охолодження зберігають свою форму.

Будівельний фен – обладнання, яке використовується для створення високої температури.

Обладнання для термостяжки: натягнуті на дроти трубки стискаємо між нагрітими пластинами, завдяки чому стяжка відбувається швидше.

Фен

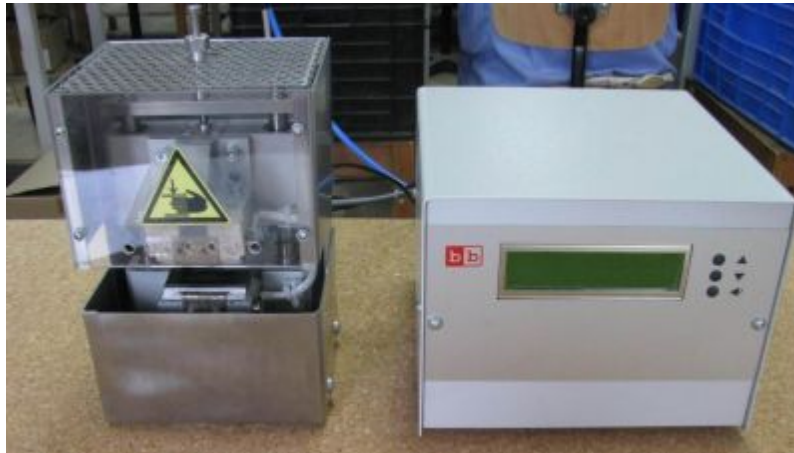
Bosch



Кнопка
включення/виключення,
переключення режиму.
Тут регулюється сила
повітря

Налаштування
температури

Інша апаратура:



Zsugorítást végző, felhevített
mozgó gumilapok

Hőmérséklet és idő
vezérlő elektronika.

Bekapcsolt állapotban
megjeleníti a lapok
hőmérsékletét.

Типи кембриків і їх використання

Є 2 типи трубок: клеючі і без клею

Клеючі : після теплової обробки ключа речовина, що знаходиться у внутрішній частині трубки розтікається між дротами, створюючи захист від води і повітря. Використовуємо там, де необхідно створити відповідний захист.



Прості кембрики: використовуємо там, де потрібний фізичний та електричний захист проводів.

Кембрик на опорі



Кембрик на кліпсі

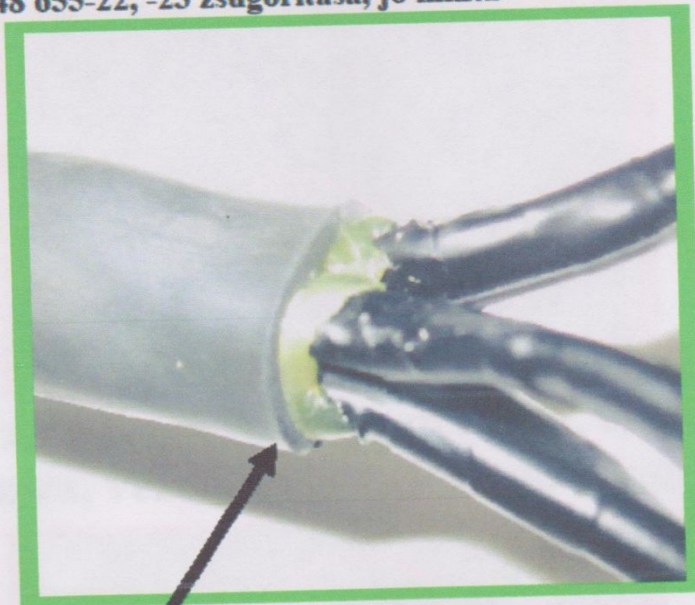


Úszóg-Mabec
QS-498 - Zsugorítás

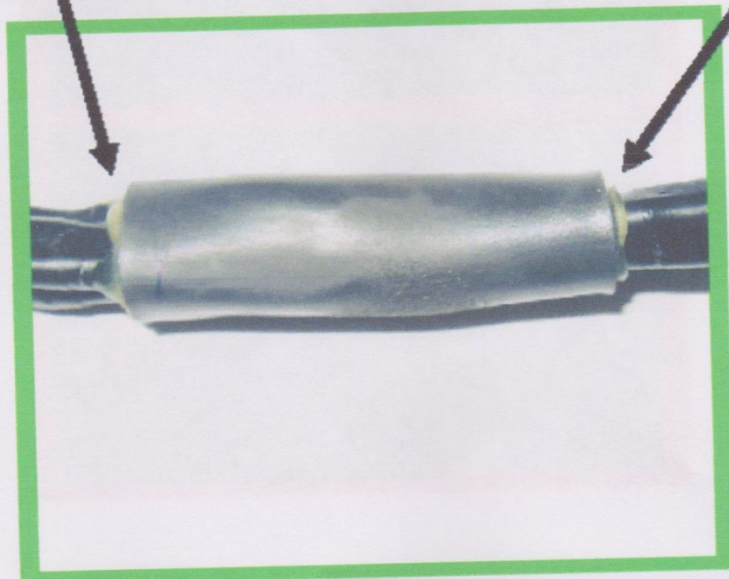


Інструкції

Indusztie elektrik
QS-512 - 748 655-22, -23 zsugorítása, jó minta



Клей повинен виглядати з обох кінців



S:\Qs\Hibakatalogusok\QS utasítások\QS-512 - 748 655-22-23 zsugorítás.doc

2009-07-18, Simon

S:\Qs\Hibakatalogusok\QS utasítások\QS-512 - 748 655-22-23 zsugorítás.doc

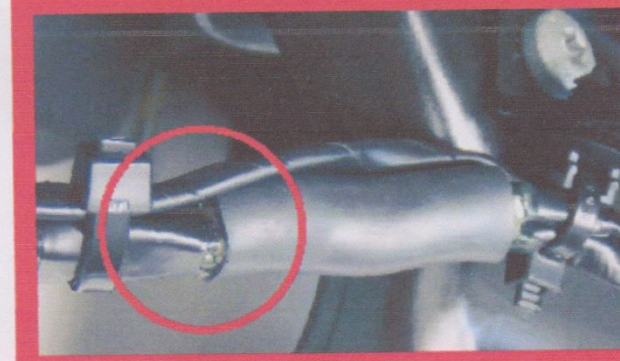
2009-07-18, Simon

Industrie elektrik

QS-513 - 748 655-22, -23 rossz zsugorítás, rossz minta.



Трубка в неправильній позиції,
проводи під нею виглядають.



Інструкції

industrie elektrik
QS-514 - 748 655-22-23 zsgorcso pozicionalasa

Трубка розміщена по центру



Трубка розміщена неправильно



S:\Qs\Hibakatalogusok\QS utasitasok\QS-514 - 748 655-22-23 zsgorcso pozicionalasa.doc QS Buzsaki Róbert 2009-09-09

Робоча інструкція

ТС.11.

Термостяжка з феном

1. Перед початком роботи впевнитися про справність пристрою.

**Фен має бути в позиції 1/3 при на діаметры трубки 0 3,2 і 4,8,
діаметр трубки 0,64 або товстіші в позиції 1/5,
якщо на окремій інструкції до продукту немає спеціального значення!**

Перед початком роботи керівник групи повинен перевірити
налаштування фена і записати в СН.206 Checklist.

2. Продукцію і термостяжку потрібно ідентифікувати і перевірити цілісність, неушкодженість трубки.
3. Згідно технологічній інструкції натягуємо потрібну трубку на поверхню, яку необхідно прикрити. Якщо необхідно – використовуємо шаблон або допоміжні інструменти.
4. Стяжка виконується за допомогою фену, рухаючи провід по колу.
5. Перевірити продукцію **візуально згідно QS-498.**

Перевірити:

- Трубка не потріскана, без дірок
- Трубка і провід не плавлені
- Трубка повністю закриває поверхню, яку необхідно прикрити
- Потягнути трубку середньою силою і перевірити, чи вона не сковзає.

Браковані матеріали потрібно зібрати у ящик Gesperit.
При повторних помилках потрібно повідомити керівника групи.

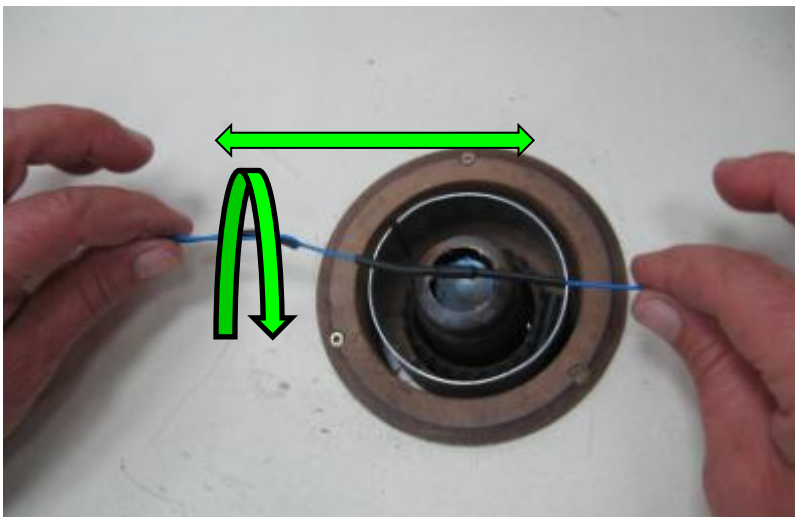
Увага : При роботі з гарячим повітрям треба бути дуже уважним і дотримуватися правила тех.безпеки праці.

Стяжка за допомогою фену

Перед початком роботи:

- Включити фен у розетку
- Включити фен

Працювати згідно робочих інструкцій. (ТС11).



Якщо трубка довга, то провід рухаємо не тільки по колу, а і в довжину.

При можливості, спочатку натягуємо на дроти трубку, а коли наздирається порція, тоді починаємо термостяжку.

Поки не розпочали роботу, фен не включати



Стяжка за допомогою спеціального обладнання

Перед початком роботи:

- Включити у розетку і приєднати повітря
- Включити апарат і дочекатися поки нагріється апарат (ТС3007 alarján)

Роботу виконуємо згідно інструкцій (ТС3007)



За можливості, трубки спочатку натягнути на провід, і коли назбирається партія – починаємо роботу.

Робочі інструкції

MUNKAHELYI UTASÍTÁS

TC.3007.

Gépi zsugorítás

- 1.) A munka végzés megkezdése előtt meg kell győződni a berendezés épségéről, működőképességéről. **Amíg a készülék nem éri el a beállított hőmérsékletet addig nem használható.**

A felső fej hőmérséklete: $300 - 10\text{ }^{\circ}\text{C}$

Az alsó fej hőmérséklete: $250 - 10\text{ }^{\circ}\text{C}$



A munka darabot és a Schrumpfschlauch -~~ot~~ azonosítani kell, és meg kell győződni az épségükről. (zsugorcső nem sérült, repedt).

- 2.) A technológiában előírtaknak megfelelő **zsugorcsovét a termékre húzzuk** ügyelve, hogy a Schrumpfschlauch az előírt helyen és terjedelemben takarja a zsugorítandó felületet.
- 3.) A zsugorcsővel ellátott **vezeték**et a készülékbe **helyezzük** a képen látható módon, majd a **lábpedál megnyomásával** a készülék a **zsugorítást elvégzi**.
- 4.) A művelet ellenőrzése **szemrevételezéssel QS-498 utasítás szerint**.

Ellenőrzési szempontok:

- zsugorcső nem repedt, lyukas
- zsugorcső és vezeték nem olvadt, nem égett
- zsugorcső a zsugorítási helyet teljes terjedelmével takarja
- **kézzel** közepes erővel meghúzva a Schrumpfschlauch nem mozdul el

A hibás anyagot **gespert** dobozban kell gyűjteni, ismétlődő hiba esetén a csoportvezetőt értesíteni kell.

A fénykép a Tc.3007.1 mellékleten látható.

Робочі інструкції налаштування

