

Лессировка



Краски можно не только смешивать, но и наносить друг на друга тонким слоем! Тогда живопись получается сочная, насыщенная, как будто светится изнутри! И в этом вся суть лессировки!

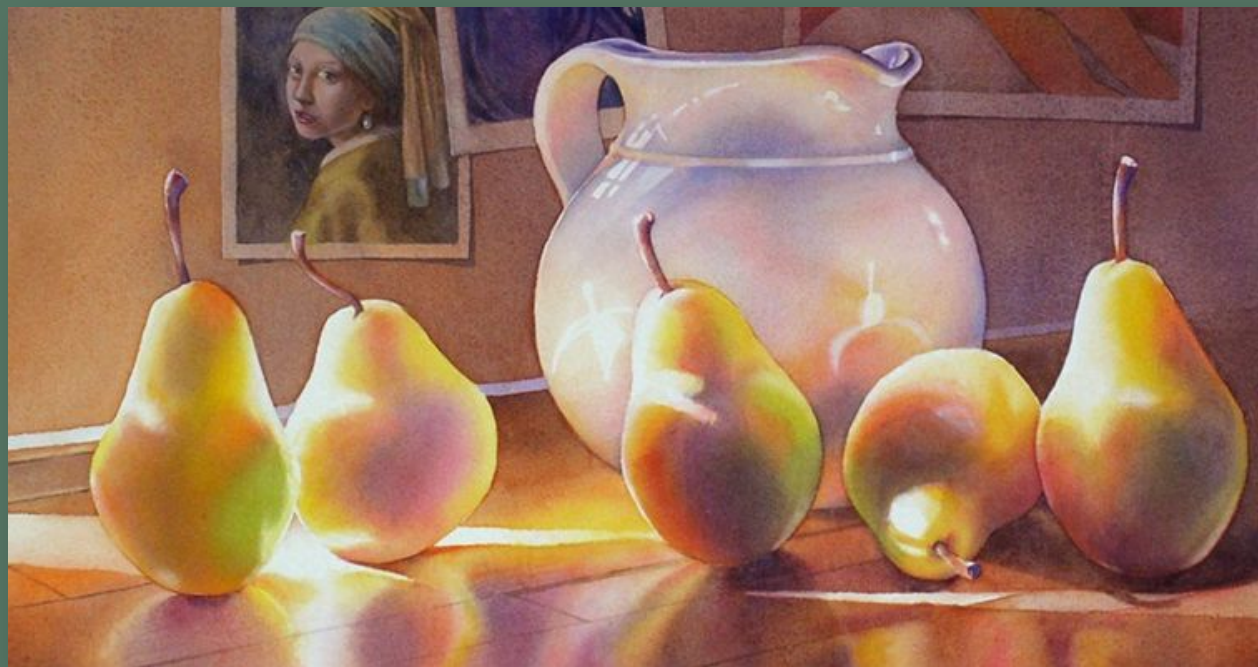
Лессировка- это техника нанесения краски на полотно. Суть ее в том, чтобы наносить полупрозрачные слои краски на основной цвет (подмалевок).



В эпоху Возрождения многие живописцы использовали технику лессировки, накладывая многочисленные полупрозрачные слои друг на друга, получая эффект цветных стекол. Так получались мягкие, насыщенные, светящиеся тона.

Лессировка - это метод оптического смешивания, при нашем взгляде на картину.

При лессировке картина получается сочной и воздушной



При правильном нанесении краски получаются уникальные цвета. Таких оттенков невозможно получить путем смешивания на палитре, ведь прозрачные слои пропускают, преломляют и отражают свет. Именно поэтому достигается эффект сияния.

При этом новые слои изменяют цвет основы. В этом и заключается основная трудность техники, необходимо заранее предусмотреть результат.



Краски нужны полупрозрачные. Плюсы лессировки в том что можно наносить многократно! Лессировкой можно заглушить и притемнить кричащие открытые цвета. Но держите себя в руках, а то можно и переусердствовать, тогда картина получится темной и не контрастной.



Лессировка в акварели



Мы будем использовать акварель только тому, что она быстрее сохнет. А одним из условий успешной лессировки является 100% просыхание предыдущего слоя.

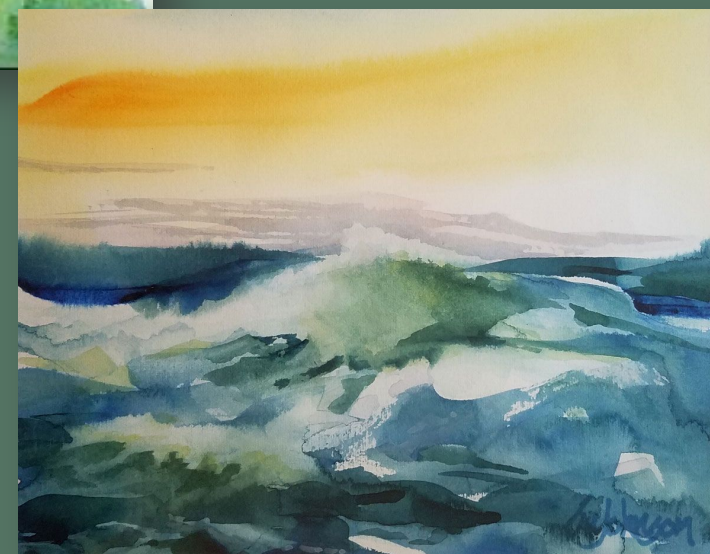
По сути использовать можно любые другие краски, главное понять принцип работы.

В качестве примера нарисуем небольшой пейзаж.



Лессировка нужна как для создания сложных фонов, так и для передачи глубины изображения, смягчения тонов. С ее помощью можно создать тонкие цветовые переходы, не теряя объемности и воздушности изображения.

Сколько слоев можно наносить? В общем, столько, сколько считаете нужным для достижения требуемого результата. Чем прозрачнее вы будете наносить слои, тем больше сможете их нанести. Но большое количество слоев вовсе не обязательно, можно затемнить работу, а это не всегда нужно!



Первым делом нанесите воду тонким слоем на весь лист и оставьте его высыхать.

Затем размечаем линию горизонта, она не должна проходить посередине, поэтому на небо отведем немного больше пространства. Тон неба — голубой, для почвы выберем желто-зеленый. Напоминаю, что краска должна быть полупрозрачной!

Небо раскрашиваем снизу вверх от линии горизонта, землю — сверху вниз, горизонтальными движениями кисти. Таким образом на линию горизонта придутся наиболее плотные слои краски.

Оставляем до полного высыхания, предыдущий слой должен полностью высохнуть! Не наносите новый до полного высыхания предыдущего, иначе будет грязь!



2. Далее набираем синюю краску, более темного оттенка, на кисть с большим количеством воды. Проводим по небу несколько наклонных полос и чуть размываем в одну сторону. Получились облака.



3. Более темной зеленой краской проводим две неровные полосы на линии горизонта, рисуем лес вдали.



4. На палитре смешиваем синюю и зеленую краску. Разводим водой и кладем широко под линией горизонта, увеличивая, таким образом, его глубину. Более темный оттенок, небольшое пятно на среднем плане и этим же цветом проводим тонкую линию по верхушкам далекого леса.



5. Делаем самый темный слой. Проверьте, что небо подсохло. Смешиваем синюю и зеленую краску, но синей должно быть больше. Воды немного и кончиком кисти наносим небольшие вертикальные мазки слева направо. Это кроны деревьев, а пятно, которое мы рисовали ранее, это тень от них. Стволы нарисуем позже.



6. Наносим несколько мазков, бледно-желтым цветом, по нижнему краю (выделяем передний план).



7. В коричневую краску добавляем немного синего, это будет ствол дерева. Проводим вертикальные линии.



8. Зеленой краской, тон темнее, чем основной цвет земли, косыми мазками придаем земле выпуклость, можно чуть-чуть зайти на ствол дерева, слегка размыв тем самым утопить его в траве.



Таким образом, с применением лессировки можно получить пейзажную зарисовку. Можно — картину. Можно сделать красивый, сложный фон.

Главная хитрость — постарайтесь представить, какой хотите результат. Представьте его в перспективе: первый слой — самый светлый, по мере накладывания слоев цвет становится все глубже и глубже, слой за слоем.

