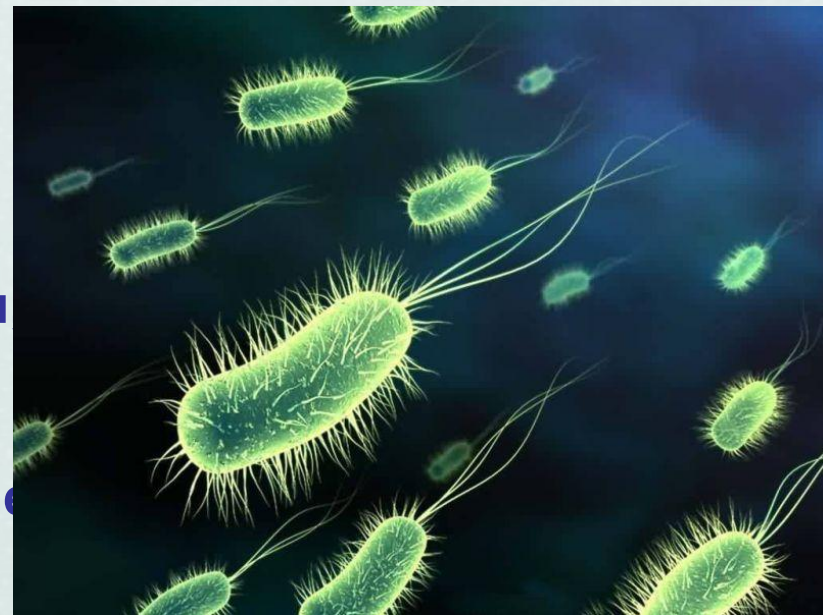




ЭПИДЕМИИ

**Инфекционные болезни — это группа болезней, которые вызываются специфическими патогенными возбудителями инфекции (бактериями, вирусами, грибами).**

**Инфекционные болезни характеризуются *заразностью*, т. е. способностью передаваться от больного человека к здоровому.**



***Патогенность* — это способность бактерий образовывать в организме токсины (токсины — это вырабатываемые микроорганизмами биологически активные вещества, способные нарушать жизнедеятельность живых организмов).**

# ***Классификация инфекционных болезней***

**(по способу передачи инфекции от больного человека к здоровому и по источнику возбудителя инфекции)**

- кишечные инфекции (брюшной тиф, дизентерия, холера и др.);**
- инфекции дыхательных путей (грипп, дифтерия, корь, краснуха, скарлатина и др.);**
- кровяные инфекции (сыпной тиф, клещевой энцефалит, туляремия, чума);**
- инфекции наружных покровов (ВИЧ-инфекция, гонорея, сифилис, сибирская язва и др.).**

# Пути распространения инфекции

Передача инфекции может осуществляться через предметы быта (посуда, белье, книги и др.). Этот путь распространения инфекции наиболее характерен для инфекций наружных покровов (сибирская язва, сифилис) и для некоторых кишечных инфекций (дизентерия).

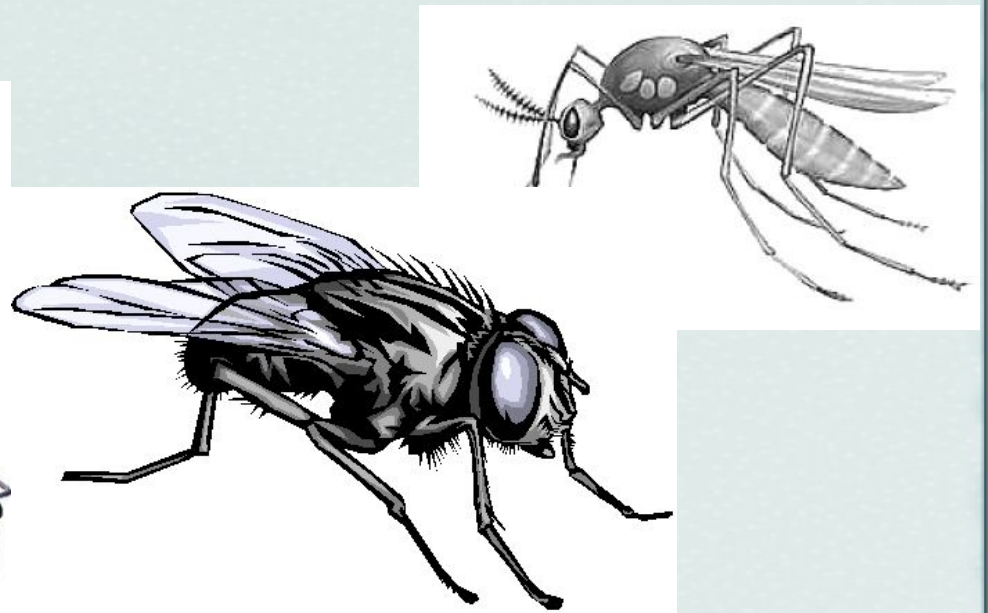


**Воздушным (воздушно-капельным) путем происходит распространение инфекций дыхательных путей (грипп, дифтерия, туберкулез, скарлатина, корь и др.).**



**Ряд инфекционных болезней распространяется водным путем (холера, брюшной тиф). Заражение через воду происходит главным образом при использовании зараженной носителями воды для питья, бытовых и хозяйственных надобностей, а также при купании.**

**Нередко распространение инфекционных болезней может проходить через пищевые продукты и готовую пищу. Патогенные микроорганизмы могут попадать в пищевые продукты через загрязненные руки больного человека, имеющего контакт с пищевыми продуктами в процессе их обработки (повар, продавец и др.); при мытье пищевых продуктов в зараженной воде; при перевозке продуктов в непригодном транспорте; при разделке продуктов на грязных столах и т. п.**



**Многие инфекционные болезни передаются членистоногими (насекомыми и клещами).**

## **Большинству инфекционных болезней свойственна определенная последовательность развития и течения.**

**Различают четыре периода развития и течения инфекционной болезни:**

- инкубационный (скрытый);**
- начальный;**
- основных проявлений болезни;**
- угасания болезни (выздоровление)**



**Инфекционные заболевания среди людей могут проявляться в единичных случаях, бывают также случаи одновременного кратковременного повышения количества людей, заболевших определенной инфекционной болезнью (*эпидемическая вспышка*)**



**Когда заболевание какой-то инфекционной болезнью охватывает большое количество населения и распространение инфекционной болезни значительно превышает уровень заболеваемости населения, регистрируемый в данной местности, то такое явление называется эпидемией.**





**Эпидемия, охватывающая большое число людей на территории, выходящей обычно за границы одного государства, называется пандемией.**

# ГРИПП

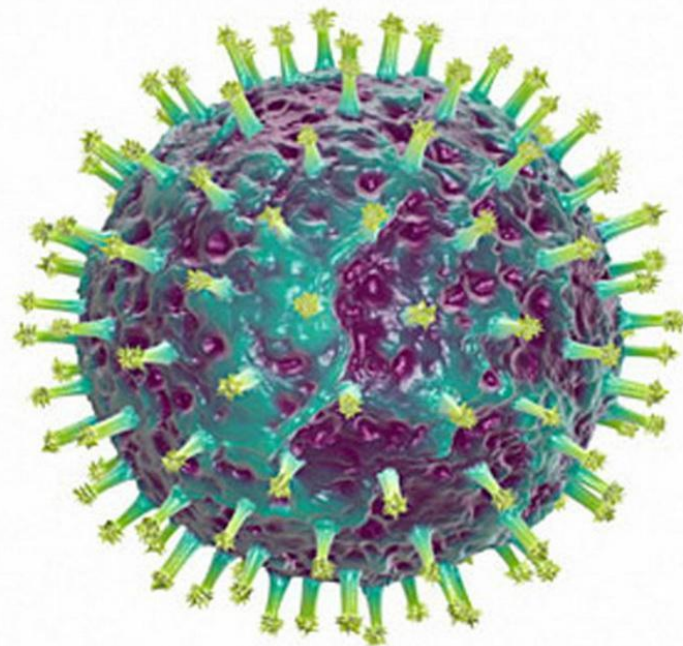


**EHECTEN SONRA ŞİMDİ DE BOTÜLİZM SALGINI VAR**

**Среди инфекционных болезней грипп занимает первое место по частоте и количеству случаев заболеваний в мире. Он составляет 95% всех инфекционных заболеваний. Ежегодно в мире заболевают гриппом до 500 млн человек, 2 млн из которых умирают. В России ежегодно регистрируются от 27,3 до 41,2 млн заболевших гриппом.**



**Эпидемии гриппа случаются каждый год (обычно в осенне-зимний период) и поражают до 15% населения земного шара.**



Основная особенность вируса гриппа — это способность через нерегулярные интервалы времени 30—35 лет генерировать новый *штамм* (микроорганизмы одного вида, по ряду свойств отличающиеся друг от друга). Организм людей не способен сопротивляться новому штамму вируса, что приводит к распространению эпидемии и даже пандемии гриппа.



**Самая страшная пандемия гриппа, распространившаяся на страны Европы, произошла в 1918—1919 г. Пандемия получила название «испанка» и унесла более 20 млн жизней.**

# ПРОТИВОЭПИДЕМИЧЕСКИЕ МЕРОПРИЯТИЯ И ЗАЩИТА НАСЕЛЕНИЯ

Возникновение инфекционных заболеваний среди людей возможно лишь при наличии трех *факторов эпидемического процесса*:

- источника возбудителя инфекции (патогенные бактерии, вирусы, грибки);
- механизма передачи инфекции от больного человека, животного или другого носителя инфекции (насекомые: комары, мухи, клещи и др.) к здоровому;
- людей, восприимчивых к данной инфекции.



Учения российских медиков по эвакуации пострадавших от эпидемии холеры



## Проводимые мероприятия:

- обезвреживание источника возбудителя инфекции,
- пресечение путей передачи инфекции,
- повышению невосприимчивости населения к инфекционным заболеваниям.



## Проводимые мероприятия:

При различных инфекционных заболеваниях значимость отдельных противоэпидемических мероприятий неодинакова.



ер, при ликвидации очага  
дифтерии или кори прежде всего  
проводят иммунизацию (делают  
прививки) всех детей данного  
населенного пункта.





**При кишечных инфекциях более эффективны общесанитарные меры по пресечению путей передачи инфекции. Так, при возникновении дизентерии принимаются срочные меры по выявлению в очаге возникновения инфекции всех больных и носителей инфекции с целью их изоляции и лечения.**



**Противоэпидемические мероприятия в очаге заболевания проводятся в течение всего периода выявления инфекционных больных.**

**Эти мероприятия проводят специалисты учреждений государственного санитарного, эпидемического надзора и врачи кабинетов инфекционных заболеваний поликлиник.**

# ДЕЙСТВИЯ ПРИ ИНФЕКЦИОННЫХ ЗАБОЛЕВАНИЯХ



В случае возникновения очага инфекционного заболевания вводится карантин или обсервация



Немедленно сообщите в медицинское учреждение. Больного изолируйте



Принимайте антибиотики, сульфаниламиды и бактериофаги



Повысьте устойчивость организма к возбудителям инфекций с помощью предохранительных прививок



Носите ватно-марлевые повязки. Ограничьте контакты с людьми

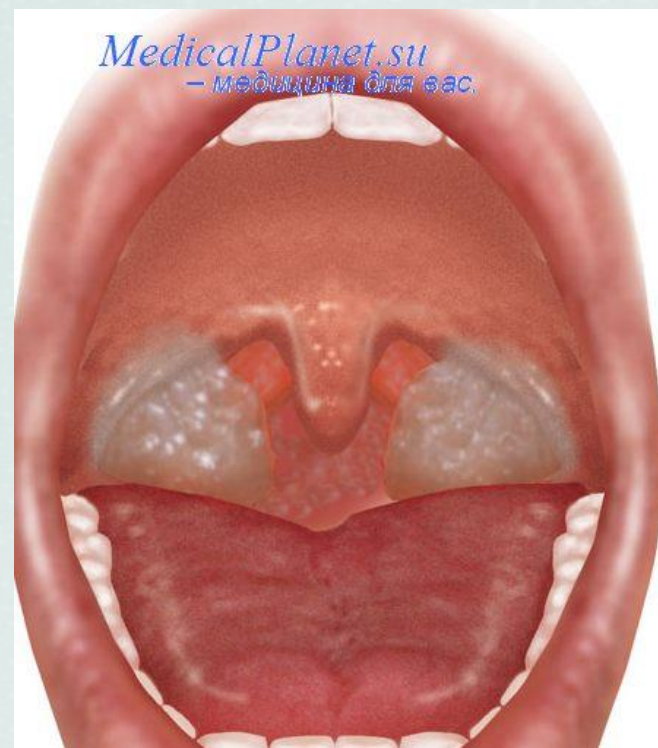


Проведите дезинфекцию помещений и вещей

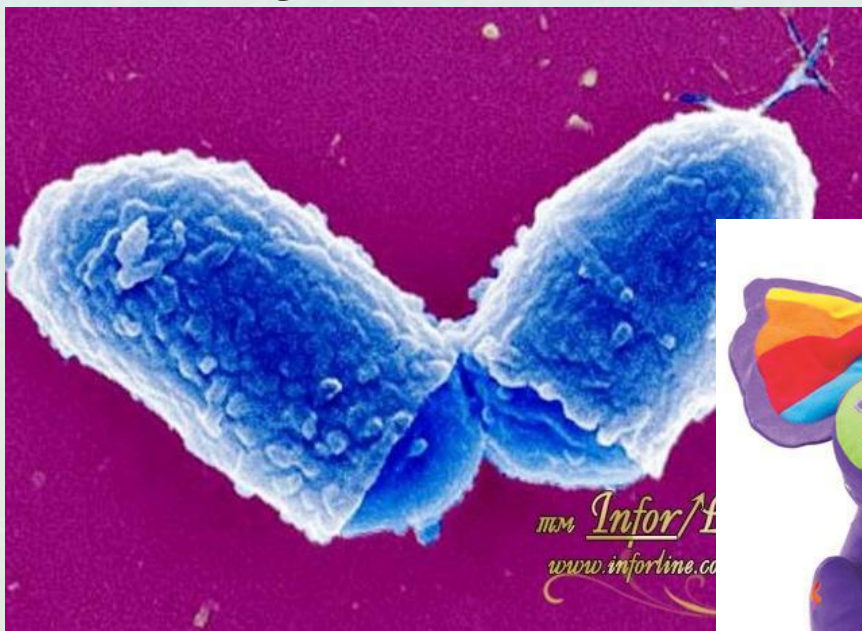


Соблюдайте правила личной гигиены, активно помогайте выявлять и госпитализировать больных

**Дифтерия** — острое инфекционное заболевание, характеризующееся особым воспалением слизистых оболочек рото - и носоглотки, гортани (с образованием плотных налетов в виде пленок), а также отравлением организма и поражением сердечно - сосудистой, нервной и мочевыделительной систем.

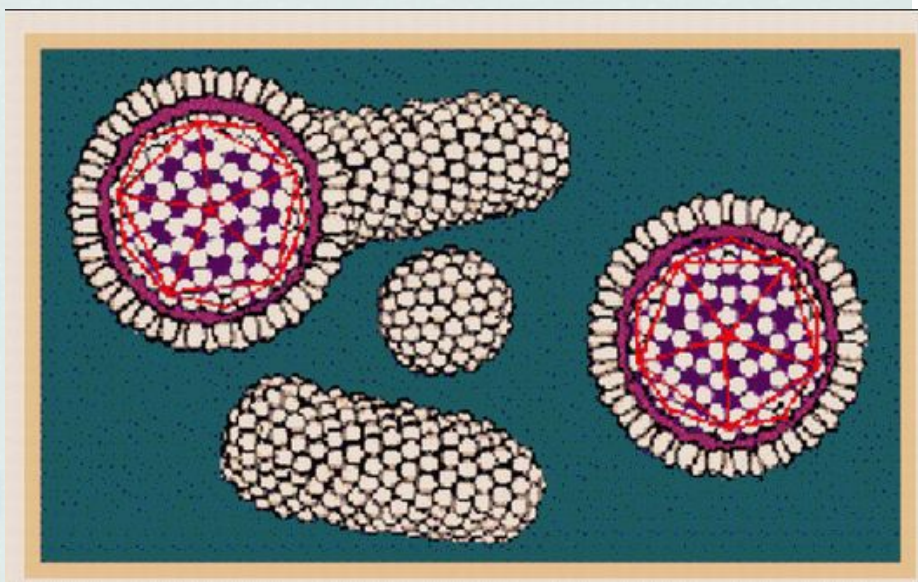


**Бактерии, являющиеся возбудителем дифтерии, хорошо сохраняются в окружающей среде. Так, в воде и молоке они жизнеспособны 7 дней, а на игрушках, белье, книгах, посуде выживают в течение нескольких недель.**



**Все дезинфицирующие вещества (перекись водорода, хлорамин и т. п.) в обычных концентрациях убивают бактерии дифтерии, под воздействием солнечных лучей они погибают через несколько часов.**

*Источником возбудителя инфекции является человек, больной дифтерией. Основной путь передачи возбудителя — воздушно-капельный.*



**Профилактика.** Основным методом профилактики является массовая вакцинация против дифтерии. Больные дифтерией подлежат изоляции и лечению в стационаре.

**Грипп — острая респираторная (дыхательная) инфекция, во многом напоминающая простуду, однако, несомненно, более серьезная.**



**Возбудителями инфекции являются вирусы различных типов — штаммов — А, В и С. Источник возбудителя инфекции — больной человек в первые 4—7 дней болезни. Обычно заражение происходит воздушно-капельным путем.**

**Вирус выделяется больным в воздух из пораженных клеток дыхательных путей с каплями слюны, слизи, мокроты при дыхании, разговоре, плаче, кашле, чихании.**



**Восприимчивость к гриппу очень высокая. Скрытый период болезни составляет до 72 ч, затем быстро развиваются лихорадка, озноб, воспаление горла, головная боль, боли во всем теле, сильный кашель и насморк.**



**Больных, проходящих лечение на дому, необходимо изолировать. При уходе за больным нужно носить ежедневно сменяемую маску.**



**Помещение, где находятся больные, следует проветривать и делать в нем влажную уборку. Больные гриппом не должны посещать поликлинику, врача надо вызывать на дом.**

**Наибольшее количество смертных случаев от гриппа связано с осложнениями после гриппозной инфекции. Чаще всего это осложнения, касающиеся заболеваний легких (острая пневмония) и сердца.**



**Профилактика.** Вакцинация является самым эффективным способом профилактики гриппа. Вакцина представляет собой живой, ослабленный вирус, который вводится в организм с целью заставить иммунную систему выработать антитела.



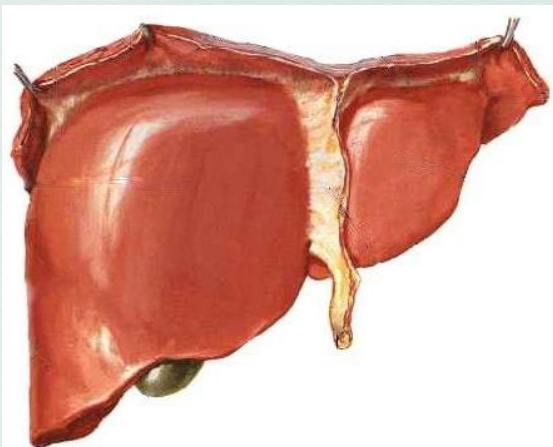
**Важными мерами предупреждения гриппа являются закаливание организма, занятия физической культурой,**



**правильное питание и профилактика переутомления.**



**Вирусный гепатит** — группа инфекционных заболеваний, поражающая печень. Различают вирусные гепатиты А, В, С, D и Е. Наиболее распространены два вируса — гепатит А и гепатит В.



**Гепатит В — более тяжелое заболевание. Он более часто по сравнению с гепатитом А протекает в хронической форме.**



**Вирус гепатита В часто обнаруживается в крови инфицированных людей в течение многих лет после выздоровления. Вирус гепатита В передается через кровь, слюну и семенную жидкость. Обычное явление — передача половым путем.**

**Оба заболевания легко распространяются при переливании зараженной крови или ее препаратов. Использование одной иглы для нескольких внутривенных инъекций, особенно наркоманами,**



**реже — плохо стерилизованные зубоорачебные и другие медицинские инструменты могут способствовать распространению вирусов гепатита. Лица, перенесшие вирусный гепатит В, не могут быть донорами.**

**Скрытый период гепатита А - 15—50 дней, гепатита В — 45—160 дней. В обоих случаях отмечаются потеря аппетита, тошнота, неприятные ощущения в животе, общее недомогание и желтуха (соответствующее изменение цвета кожи и белков глаз).**



**Профилактика.** Постоянное соблюдение правил личной гигиены (особенно важно мыть руки перед едой и после посещения туалета).

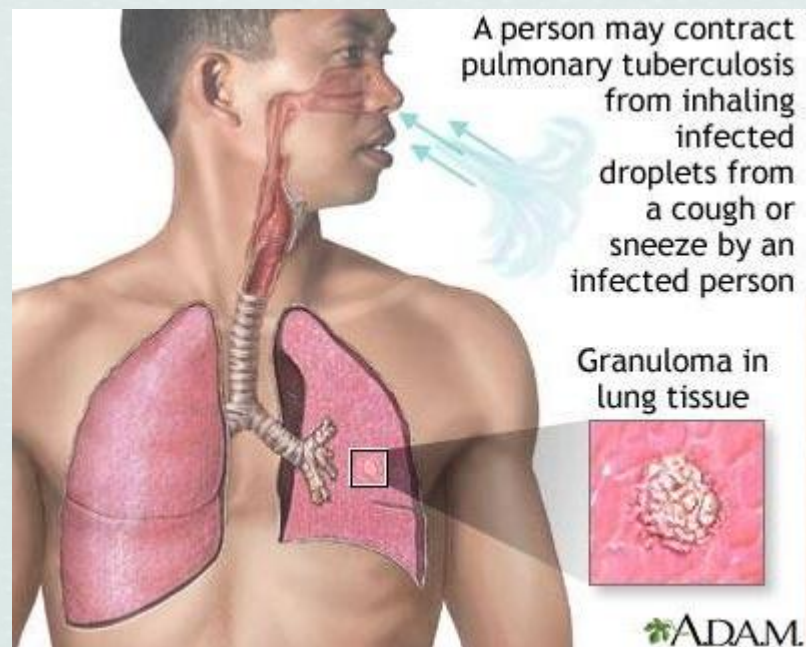
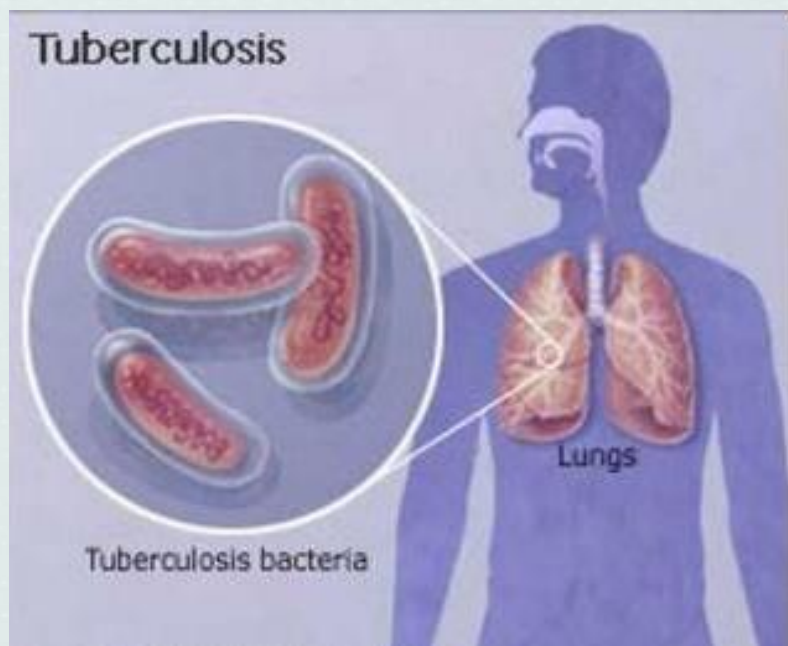
**Туберкулез** — болезнь, вызываемая у человека и животных микробактериями туберкулеза.



**Выделяют туберкулез органов дыхания, а также других органов и систем. Наиболее часто поражаются органы дыхания, а также мочеполовая система, глаза, лимфатические узлы, кости и суставы, кожа.**



**Микобактерии туберкулеза — тонкие прямые или слегка изогнутые палочки.**



**Они устойчивы вне организма: в уличной пыли сохраняются до 10 дней, на страницах книг — до 3 месяцев. В воде они погибают через 90 мин, ультрафиолетовое излучение убивает их в течение 2—3 мин. При воздействии препаратов, выделяющих свободный активный хлор (хлорная известь), гибель возбудителей туберкулеза происходит через 3—5 ч.**

Рис. 1



**Основным источником возбудителей инфекции является человек, больной туберкулезом, выделяющий их в окружающую среду. Как правило, это больной туберкулезом легких, в мокроте которого содержатся микобактерии. В большинстве случаев заражение туберкулезом происходит воздушно-капельным путем.**

**Вторым по значимости источником возбудителей инфекции является больной туберкулезом крупный рогатый скот.**



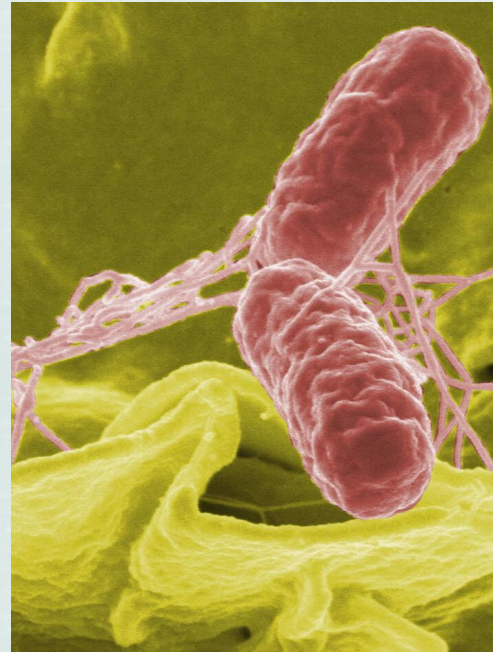
**К более редким источникам возбудителей инфекции относят заражения туберкулезом от свиней, овец, кошек, собак, птиц и других животных. Человек может заразиться от больного животного воздушно-капельным, воздушно-пылевым, контактным путем, а также при употреблении в пищу некипяченого молока и молочных продуктов, мяса больного животного.**



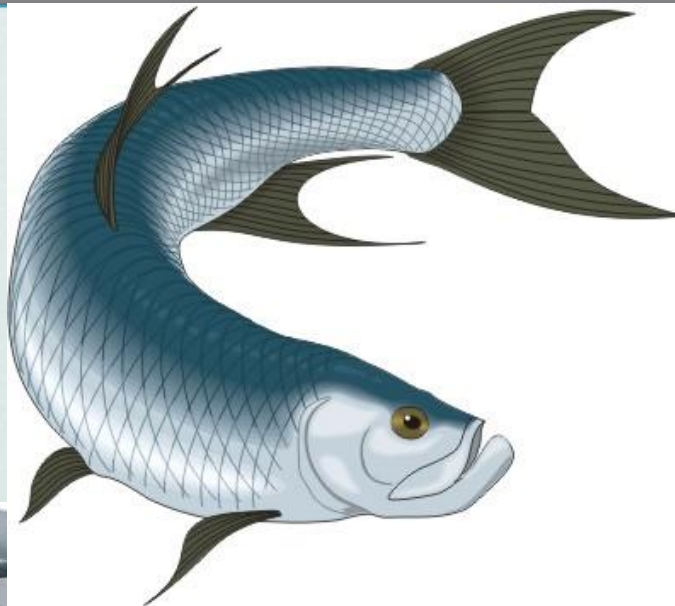
Reklama 

**Профилактика.** Здоровый, крепкий организм менее подвержен заболеванию, поэтому закаливание тела, занятия физической культурой, здоровый образ жизни, чистота помещений, соблюдение санитарно-гигиенических норм предохраняют от заболевания туберкулезом.

**Дизентерия** — инфекционная болезнь, характеризующаяся поражением толстой кишки и явлениями интоксикации (отравления).

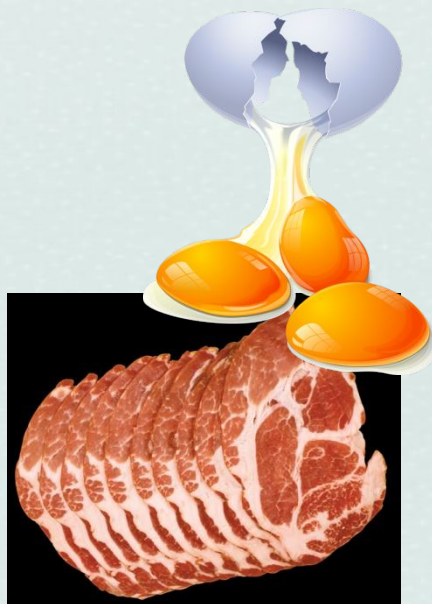
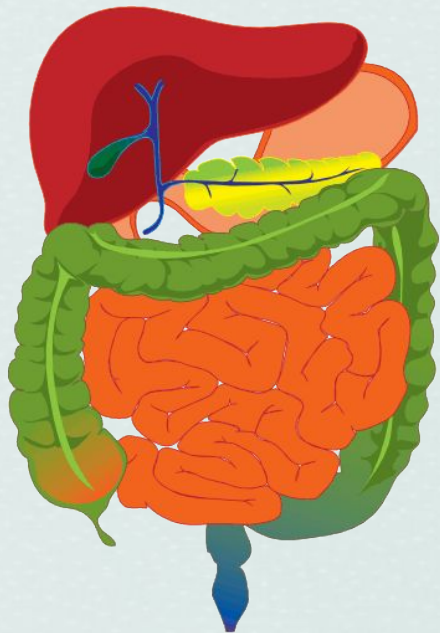


Источником возбудителя является человек, больной дизентерией. Случаи заболевания регистрируются в течение всего года с наибольшим увеличением в летне-осенний период, что объясняется употреблением загрязненных ягод, овощей и фруктов и необеззараженной воды.



обеспечивается соблюдением  
мер, благоустройством мест  
облением доброкачественной  
продукции и пищевых продуктов.

**Сальмонеллез** — острая инфекционная болезнь с преимущественным поражением желудочно-кишечного тракта.



Источником возбудителей инфекции служат различные животные: крупный и мелкий рогатый скот, лошади, свиньи, собаки, кошки, грызуны (крысы и мыши), птицы, особенно водоплавающие (утки, гуси, чайки). Чаще заболевание связано с употреблением мяса крупного рогатого скота, реже — свинины, яиц водоплавающих птиц.



***Профилактика. Контроль за соблюдением правил кулинарной обработки продуктов, приготовления и хранения готовой пищи.***

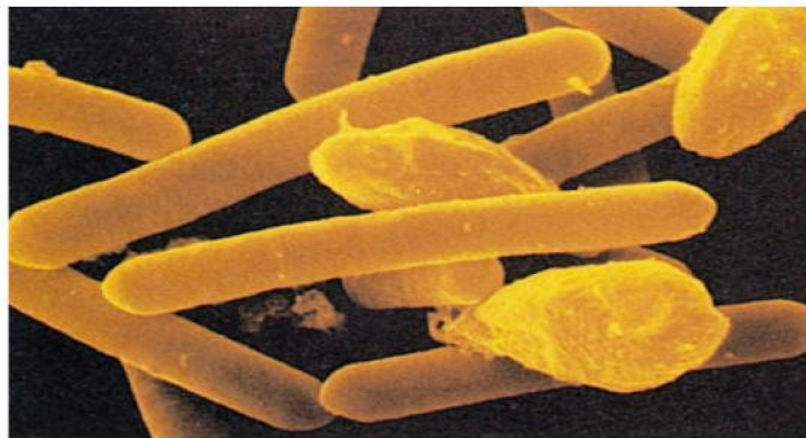


**Ботулизм** — болезнь, протекающая с симптомами поражения нервной системы.



Возбудитель ботулизма устойчив к воздействию физических и химических факторов; споры, образованные бактериями, выдерживают кипячение в течение 5 ч. В высушенном состоянии споры могут сохранять жизнеспособность десятилетиями.

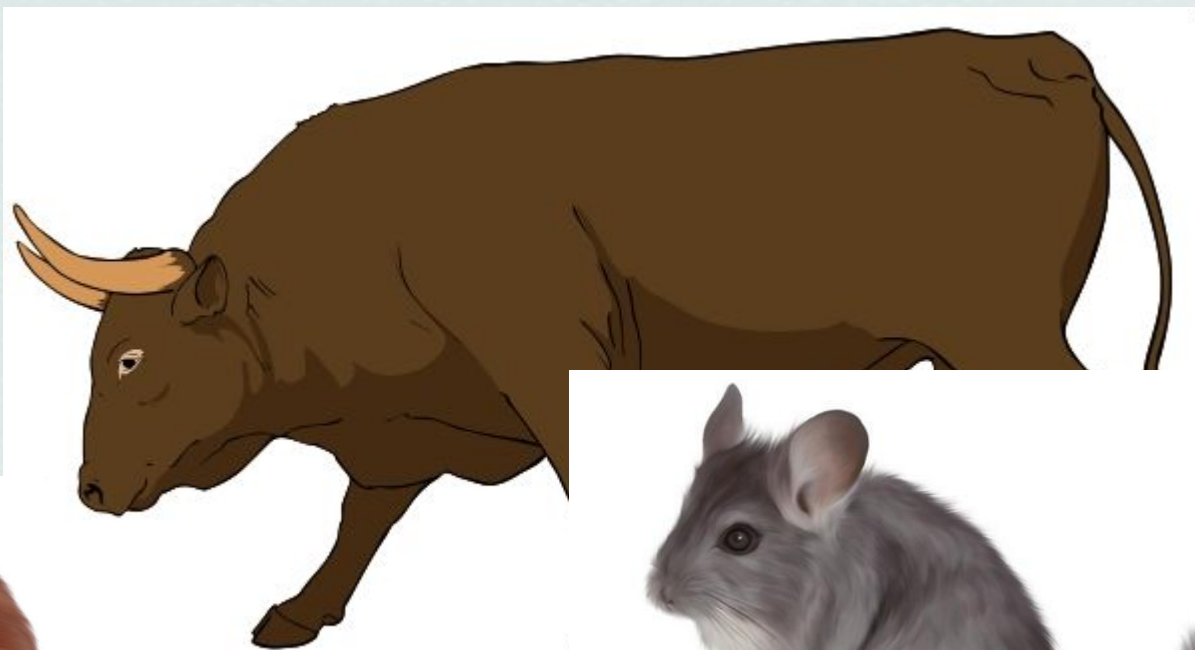
Возбудители ботулизма вырабатывают токсин, превосходящий по силе действия на организм человека другие известные биологические и химические яды.



**Источники инфекции: крупный рогатый скот, свиньи, лошади, грызуны и другие животные, у которых возбудитель ботулизма — безвредный паразит кишечника. При загрязнении водоемов фекалиями животных, в организме которых имеются возбудители, носителями инфекции могут стать и рыбы.**



007\_003



[wpclipart.com/animals/E](http://wpclipart.com/animals/E)



**Сам возбудитель ботулизма обычно не вызывает заболевания. Болезнь возникает, если употребить в пищу продукты, в которых в анаэробных условиях возбудитель размножается и накапливается токсин.**



**Чаще заражение наступает при употреблении в пищу консервов (овощных, грибных, мясных, рыбных, особенно приготовленных в домашних условиях), а также копченостей.**

**Наибольшую опасность представляют продукты, загрязненные почвой, содержащей споры возбудителя ботулизма.**



**В герметически закрытых консервированных овощах, грибах, приготовленных в домашних условиях, плохо обработанных термически, споры при хранении в условиях комнатной температуры прорастают и производят ботулический токсин. Попадание его в организм даже в относительно небольших концентрациях приводит к гибели человека.**

**Профилактика.** Строгое соблюдение правил домашнего изготовления овощных, грибных и фруктовых консервов.



© 2005, Виктор Галактионов | [www.gala-studio.ru](http://www.gala-studio.ru)

**Продукты питания, не подлежащие термической обработке, но потенциально опасные в отношении образования в них токсина (солёная и копчённая рыба, сало, колбаса), должны храниться при температуре не выше +10 С.**