

«Мы с тобой, героический Ленинград!»



● Проект ученицы 9 класса:
Труфановой Софьи Юрьевны
МБОУ «Югская основная
школа»

Учитель: Усова Наталья
Николаевна

2021 г.

Цель:

- Рассказать о вкладе вологжан в защиту и оборону блокадного Ленинграда на полях сражения и в тылу.



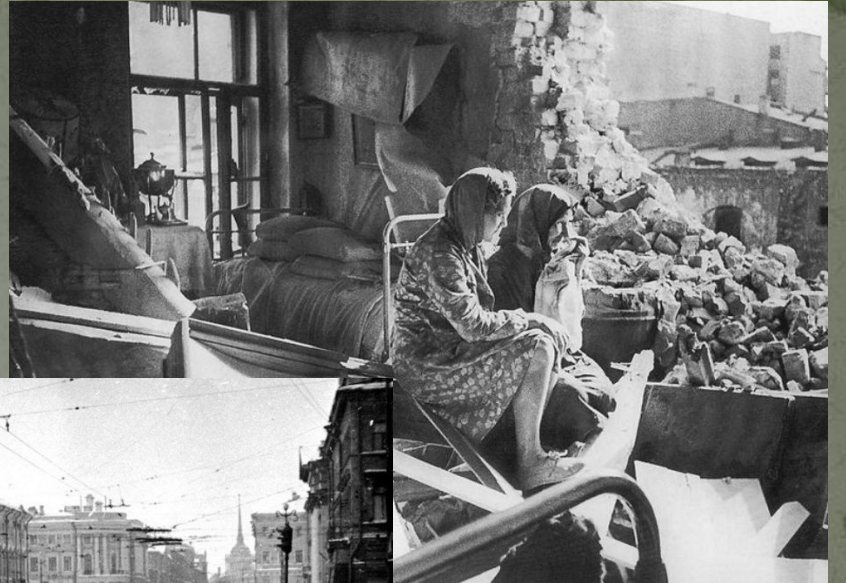
Участие вологжан в прорыве блокады Ленинграда (январь 1943 г.)

- Важнейшей операцией, проведенной в начале 1943 г. Советским Верховным Главнокомандованием на северо-западе являлся прорыв блокады Ленинграда. Долгие месяцы враг терзал осажденный город. Тисками голода, жестокими бомбежками и обстрелами он стремился обескровить и обессилить Ленинград, сломить волю его защитников. В январе 1943 г. во время прорыва блокады г. Ленинграда на Волховском фронте в составе 2-й ударной Армии вела бои 12-я отдельная лыжная бригада. Эта бригада формировалась в Архангельском военном округе. Среди личного состава бригады было очень много вологжан. Об этом свидетельствуют архивные документы Центрального архива Министерства обороны РФ в г. Подольске. В частности, списки награжденных и погибших в боях воинов.

- В тяжелых боях по прорыву блокады г. Ленинграда бригада совершила героический подвиг, достойный того, чтобы о нем знали вологжане, а родственники и близкие погибших воинов имели возможность побывать на месте захоронения героев и поклониться праху тех, кто отдал свою жизнь за нашу Родину, за г. Ленинград. За 5 дней упорных боев в январе 1943 года только бойцов и командиров, выходцев из Вологодской области, пало смертью храбрых 66 человек.

ПОМОЩЬ ВОЛОГЖАН ЭВАКУИРОВАННЫМ ЛЕНИНГРАДЦАМ

- Одним из районов, куда направлялись значительные контингента эвакуированного населения, заводское оборудование, другое государственное имущество из Ленинграда и его области, стала Вологодская область. Она обладала крупными железнодорожными и водными магистралями (Северная железная дорога, Мариинская водная система, связывавшие ее и с Ленинградом и с востоком страны), что облегчало решение задачи. 16 июля 1941 г. Бюро Вологодского обкома ВКП(б) совместно с облисполкомом приняло постановление "О размещении эвакуированных по районам и городам области и об обслуживании проходящих эшелонов на железнодорожных станциях". Городские и районные комитеты партии и исполкомы Советов брали под непосредственный контроль встречу эвакуированных и принимали меры к быстрейшему устройству трудоспособных на работу. Всего в области намечалось разместить 100 тыс. ленинградцев.



pastvu.com/119424 uploaded by SISamolet

Спасибо за внимание!