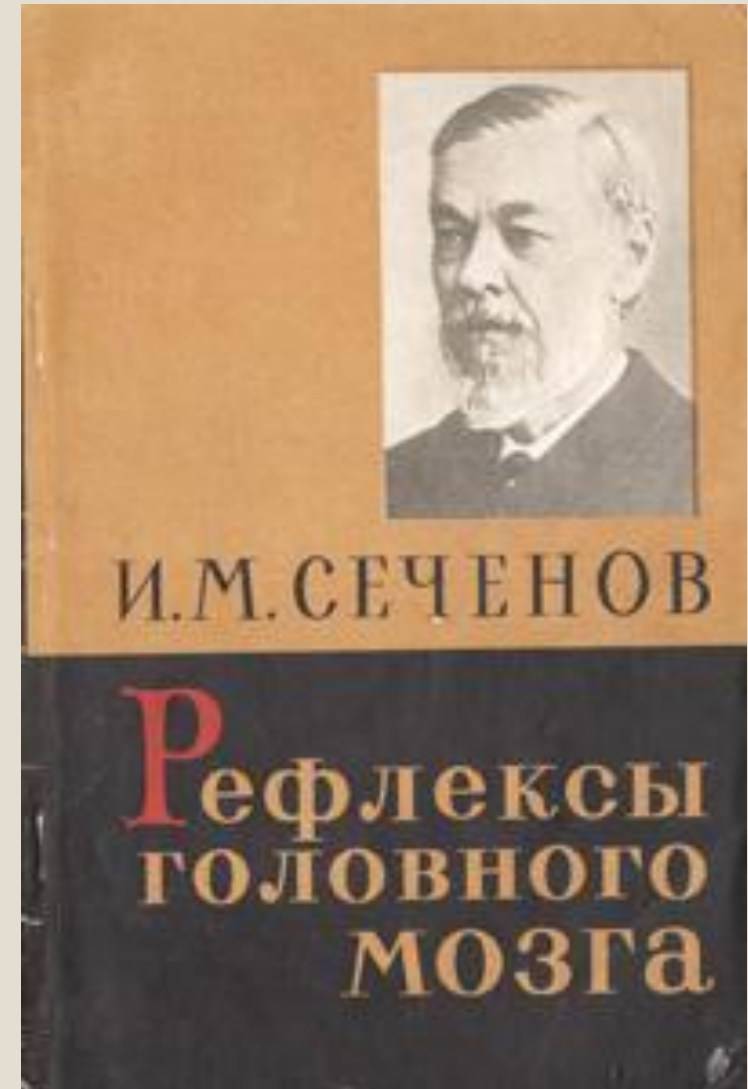




ИСТОРИЯ ПСИХОПАТОЛОГИИ

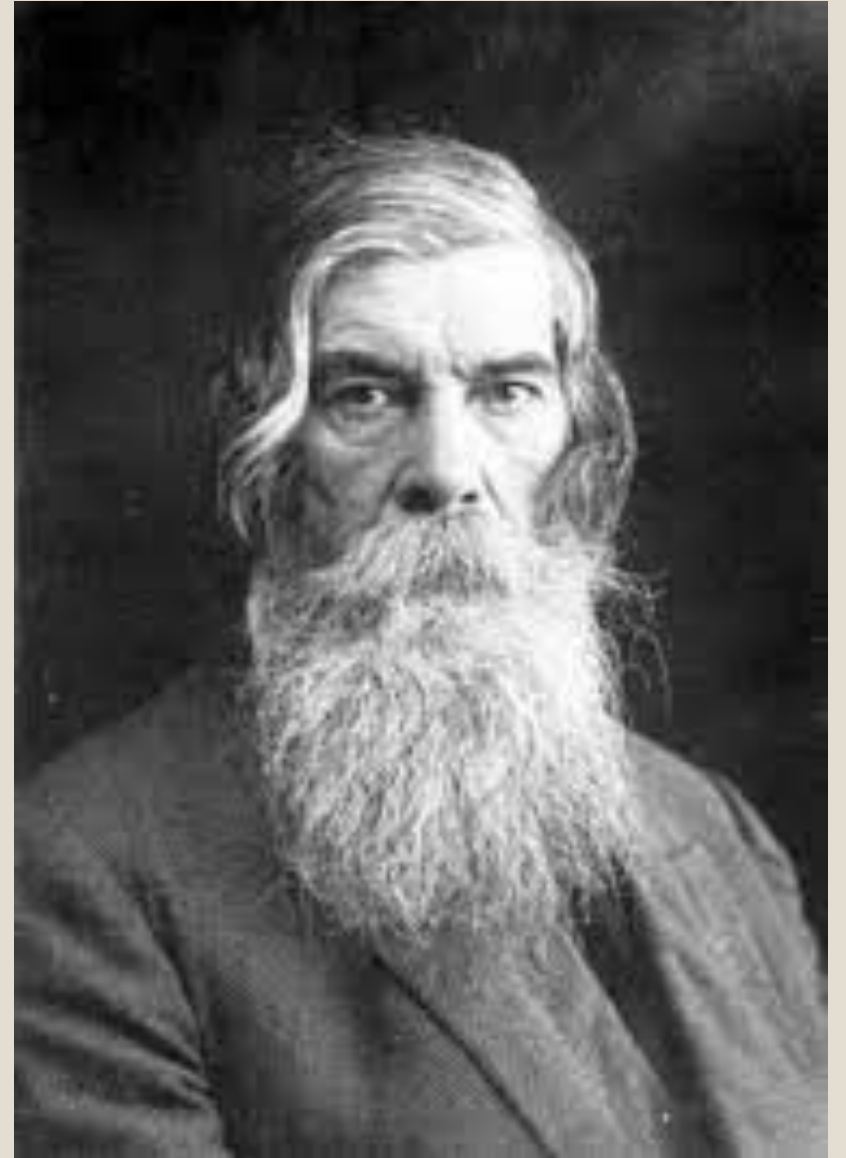
Софинская Елизавета, 2 курс, Специальная психология

Развитые отечественной патопсихологии с самых истоков отличалось от зарубежной прочными естественнонаучными традициями. На формирование ее принципов и методов исследования оказала влияние работа И. М. Сеченова "Рефлексы головного мозга" (1863), которая пробила "бреешь в стене", разделявшей физиологию и психологию. Сам И. М. Сеченов придавал большое значение сближению психологии и психиатрии. В письме М. А. Боковой отец русской физиологии сообщал о намерении заняться психологическими опытами и разработать медицинскую психологию, которую любовно называл своей "лебединой песней" [171, 239]. Но обстоятельства не позволили ему осуществить свои намерения.



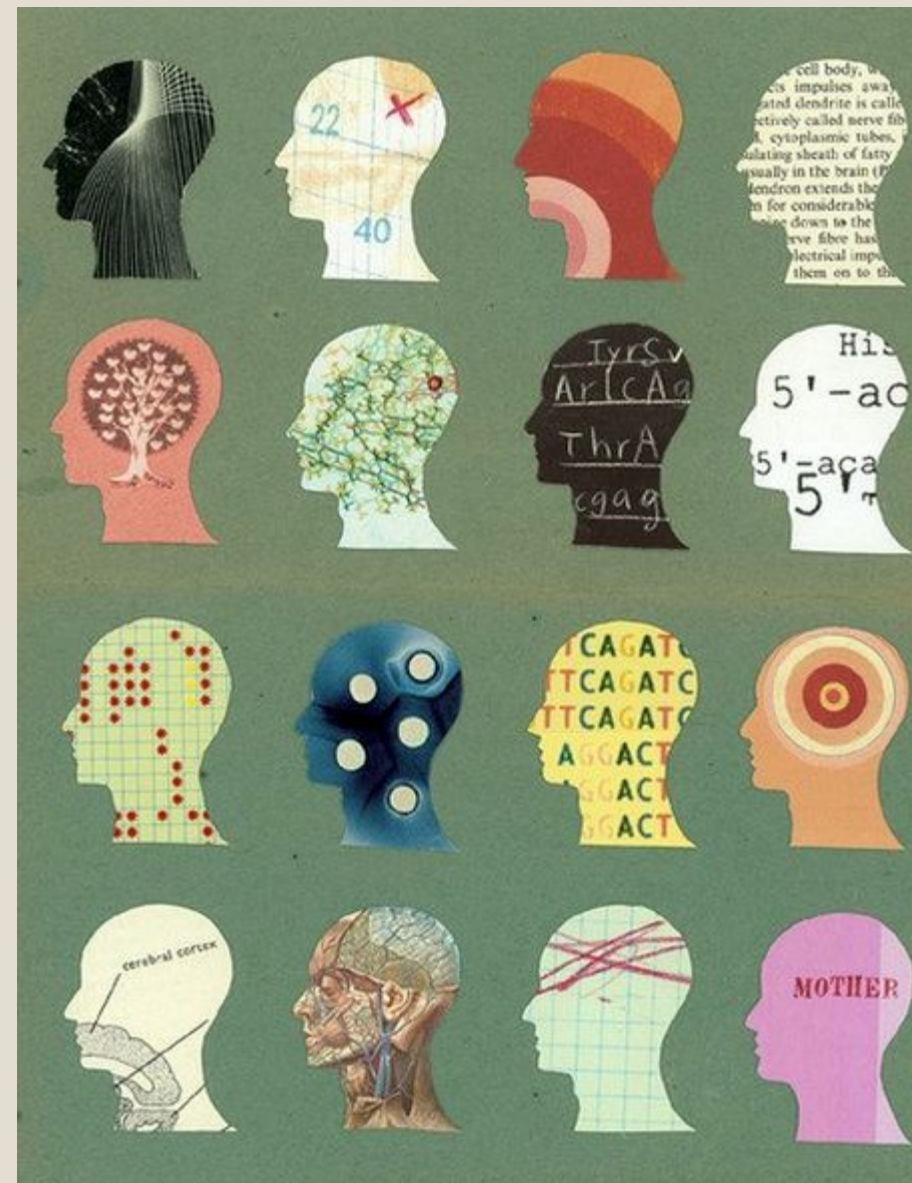
Преемником И. М. Сеченова на этом пути стал В. М. Бехтерев, психиатр по образованию, родоначальник материалистически ориентированной экспериментальной психологии и основоположник патопсихологического направления в России. Как представитель рефлексивной концепции он считал единственно научным объективный метод исследования психической деятельности, требующий по возможности охватывать всю совокупность фактов внешнего проявления невропсихики и сопутствующих условий..." [28, 592].

"Объективная психология" В. М. Бехтерева порывала с традиционным функционализмом и предлагала экспериментально исследовать различные виды деятельности: как больным производится отождествление впечатлений, определение несообразностей в рисунках и рассказах, сочетание словесных символов и внешних впечатлений, восполнение слогов и слов при пропуске их в тексте, определение сходства и различия между объектами, образование вывода из двух посылок и др.



Нужно отметить, что несмотря на это, в конкретных работах бехтеревской школы декларируемый в теории уход от психологической терминологии и соответствующего анализа не всегда проводился. Что касается патопсихологических исследований, то большинство из них было осуществлено в дорефлексологический период творчества В. М. Бехтерева, когда такая задача вовсе не ставилась.

Представителями школы В. М. Бехтерева было разработано много методик экспериментально-психологического исследования душевнобольных. Некоторые из них (методика сравнения понятий, определения понятий) вошли в число наиболее употребляемых в советской психологии.



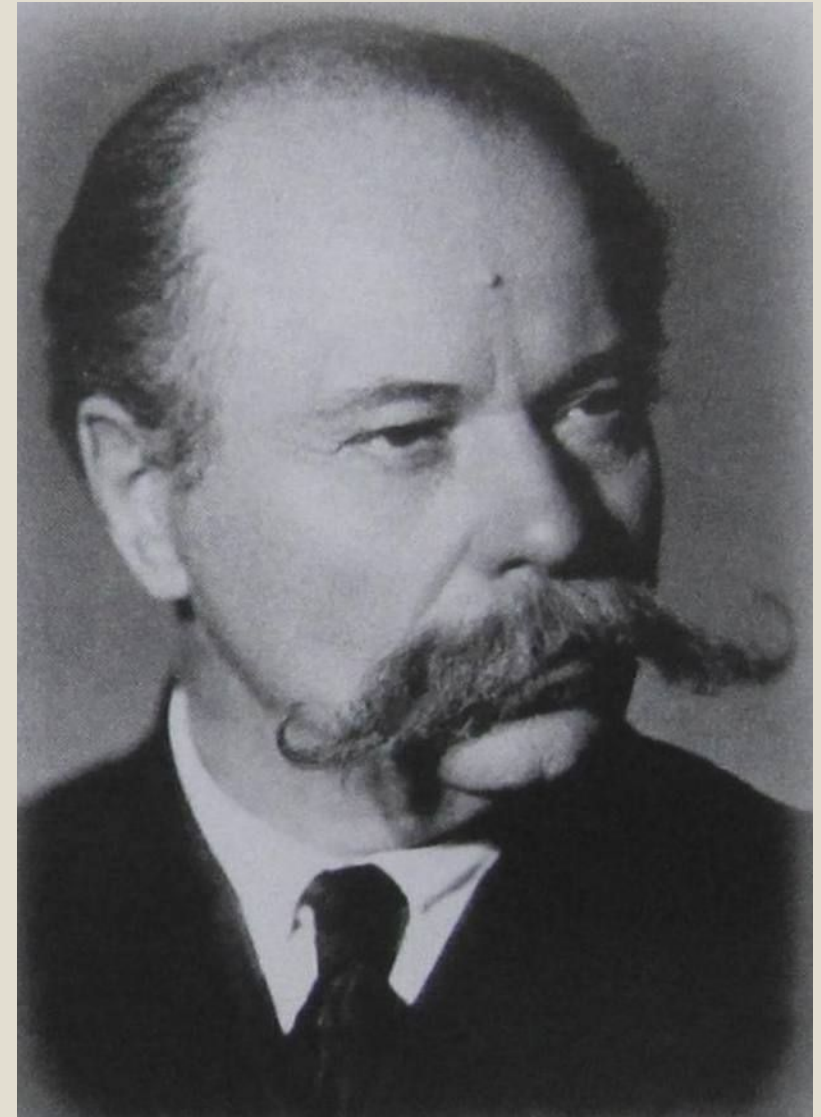
Основными принципами патопсихологического исследования в школе В. М. Бехтерева были: использование комплекса методик, качественный анализ расстройства психики, личностный подход, соотнесение результатов исследования с данными здоровых лиц соответствующего возраста, пола, образования.

Таким образом, патопсихология уже в истоках имела все признаки, необходимые для утверждения ее научной самостоятельности в качестве отрасли психологической науки: предмет исследования — нарушения психики; методы — весь арсенал психологических методов; концептуальный аппарат — аппарат психологической науки. Другое дело, какое содержание вкладывалось в понятие психики представителями различных психологических течений. В школе В. М. Бехтерева наметились широкие перспективы развития, обозначились теоретические и прикладные аспекты становящейся отрасли.



Как правило, ведущие психоневрологи предреволюционной России были проводниками передовых идей психологии и содействовали ее развитию в научно-организационном направлении. Они являлись членами научных психологических обществ, редакторами и авторами психологических журналов.

После Великой Октябрьской социалистической революции именно на психоневрологических съездах прозвучали первые доклады советских психологов, выступивших за построение марксистской психологии, К. Н. Корнилова и В. М. Бехтерева (на I и II Всероссийских съездах по психоневрологии в 1923 и 1924 гг.); на II съезде впервые выступил Л. С. Выготский, поднявший голос против механистического выхолащивания из психологии психического образа.



Теоретические идеи Л. С. Выготского, получившие дальнейшее развитие в работах его учеников и сотрудников А. Р. Лурии, А. Н. Леонтьева, П. Я. Гальперина, Л. И. Божович, А. В. Запорожца, во многом определили путь патопсихологических и нейропсихологических исследований в нашей стране.

Сам Л. С. Выготский руководил патопсихологической лабораторией при Московском отделении ВИЭМ на базе клиники им. С. С. Корсакова, в которой работали психологи Г. В. Биренбаум, Б. В. Зейгарник и др. Экспериментальные исследования психологии умственной отсталости послужили Л. С. Выготскому материалом для построения теории о связи познавательной и мотивационной сфер в принципиальной дискуссии с К. Левином (о связи интеллекта и аффекта).



Особое развитие получили патопсихологические исследования в детских психоневрологических учреждениях. Разрабатываются методики, способствующие ранней диагностике умственной отсталости; проводится анализ сложных картин недоразвития в детском возрасте с целью поисков дополнительных дифференциально-диагностических признаков и симптомов; используя положение Л. С. Выготского о "зоне ближайшего развития", патопсихологи разрабатывают методики "обучающего эксперимента", направленные на выявление прогностически важных признаков обучаемости детей (С. Я. Рубинштейн, В. В. Лебединский, А. Я. Иванова, Э. С. Мандрусова и др.). Разрабатываются методы игровой психокоррекции (А. С. Спиваковская, И. Ф. Рапохина, Р. А. Харитонов, Л. М. Хрипкова). Значительно возросла роль патопсихологов в области трудовой, судебно-психиатрической и судебно-психологической экспертиз.

