

Рис. 21. Распределение трех типов исторических деятелей в абсолютных (а) и относительных (б) величинах на протяжении истории Древнего Египта, античных государств Средиземноморья и Европы

N, n – абсолютное (чел.) и относительное (%) число деятелей, проявивших себя за очередное 50-летие. T – время (лет, до и после РХ). 1 – идеациональный, мыслительный тип, 2 – рациональный тип, 3 – гармоничный тип. Стрелки – границы циклов

Индекс тотального отбора Дж. Кроу

- $I = I_m + 1/P_s * I_f$
- $I_m = P_d/P_s$; $I_f = V_k/k^2$, где P_d – доля лиц, умерших до наступления репродуктивного возраста, P_s – доля лиц, достигших репродуктивного возраста, k – среднее число детей, приходящееся на одного индивидуума, достигшего репродуктивного возраста, V_k – варианта числа детей.

Таблица 7.1

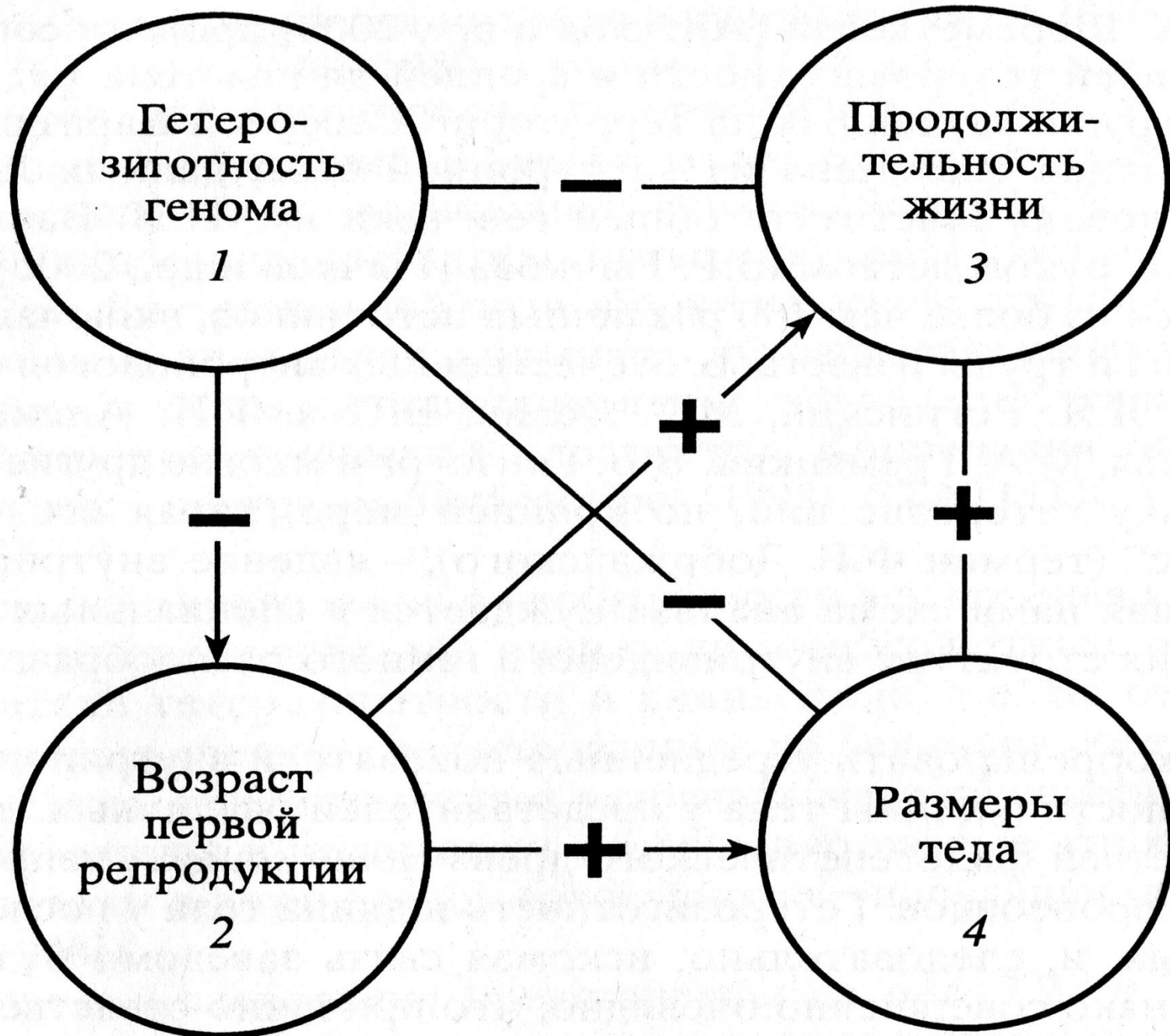
Индекс тотального отбора (I) и его компоненты, связанные с дифференциальной смертностью (I_m) и дифференциальной плодовитостью (I_f) в различных популяциях земного шара [Neel, Chagnon, 1968]

Параметр	Индейцы Ксаванты	Уганда, Банту, Басога	Уганда, Банту, Беньоро	Восточный Пакистан, сельское население	США, белое население	США, небелое население
P_d	0,33	0,64	0,63	0,31	0,03	0,05
I_m	0,49	1,78	1,70	0,45	0,03	0,05
\bar{k}	4,7	7,0	3,7	7,0	2,2	2,7
V_k	6,1	7,2	7,4	10,9	4,3	9,8
I_f	0,28	0,15	0,51	0,22	0,89	1,34
I_f / P_s	0,41	0,42	1,46	0,32	0,92	1,41
I	0,90	2,20	3,16	0,77	0,95	1,46

Таблица 7.2

Ожидаемая продолжительность жизни (лет) [Демографический ежегодник России, 2001]

Страна	Мужчины	Женщины	Δ	Страна	Мужчины	Женщины	Δ
Великобритания	74,7	80,0	5,3	США	73,5	80,2	6,7
Франция	74,4	82,1	7,7	Япония	76,9	83,0	6,1
Германия	74,1	80,3	6,2	Россия	71,5	77,0	5,5



«Наследуемость» социокультурных и биологических признаков (по: Barrett, Dunbar & Lycett, 2002).

Культурная трансляция		Биологическая наследственность	
Черта	Корреляция у детей и родителей	Черта	Корреляция у детей и родителей
Религия	0,71	Пропорции тела	0,51
Политика	0,61	<i>IQ</i>	0,49
Увлечения	0,44	Размер ладони	0,45
Бытовые привычки	0,24	Длина руки	0,42
Спорт	0,22	Диаметр бедер	0,42

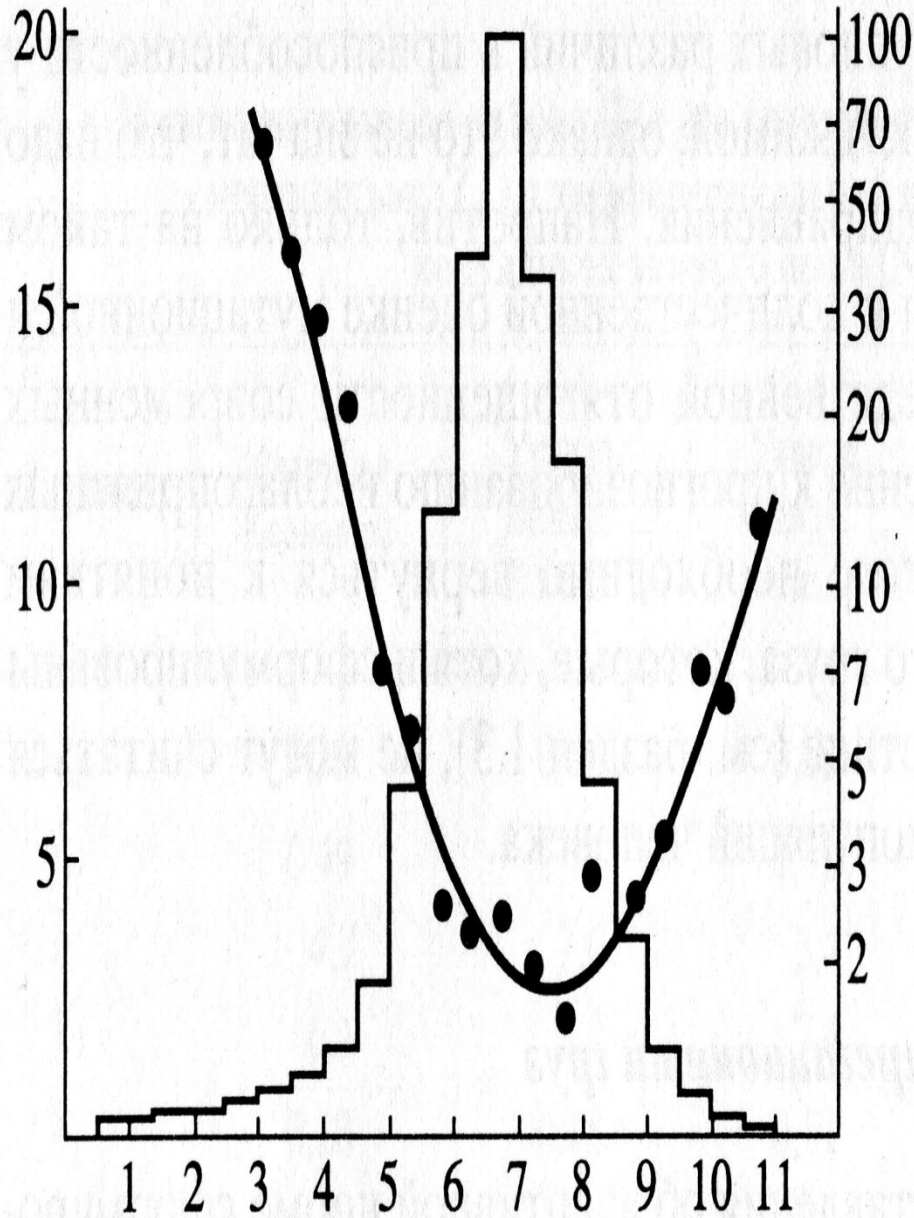
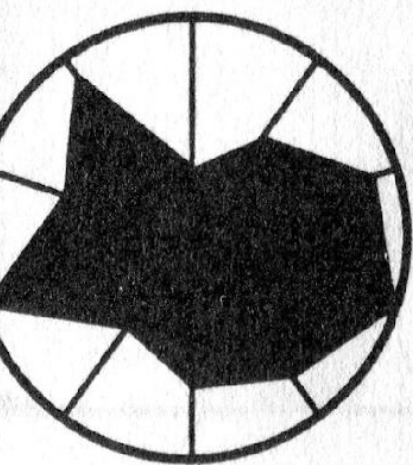


Рис. 7.18. Зависимость между массой тела новорожденных (в фунтах, гистограмма) и их смертностью (кривая) [Karn, Penrose, 1951; цит по: Cavalli-Sforza, Bodmer, 1971]

По оси ординат слева – доля детей с соответствующей массой тела (в %); по оси ординат справа – смертность (в %, шкала логарифмическая)

Рис. 7.20. Относительная частота нескольких заболеваний в четырех группах детей, выделенных по массе и длине тела при рождении



На каждом радиусе отложена относительная частота (в %) заболевания в данной группе: 0 – в центре круга, 100% – на окружности. За 100% принята максимальная частота данного заболевания в группах. 1 – генетические болезни; 2 – сепсис; 3 – пневмония; 4 – гнойные болезни кожи; 5 – постгипоксическая энцефалопатия; 6 – гипотрофия; 7 – анемия; 8 – экссудативный диатез; 9 – желтуха; 10 – другие болезни