

# Комплексы водного туризма

В начале 60-х годов бум водного туризма был вызван появлением более дешевых прогулочных судов из



В США с этой целью от моря были проведены каналы-  
лагуны — *марины*



Комплекс водного туризма включает дома для  
проживания и лодки для организации активного  
отдыха



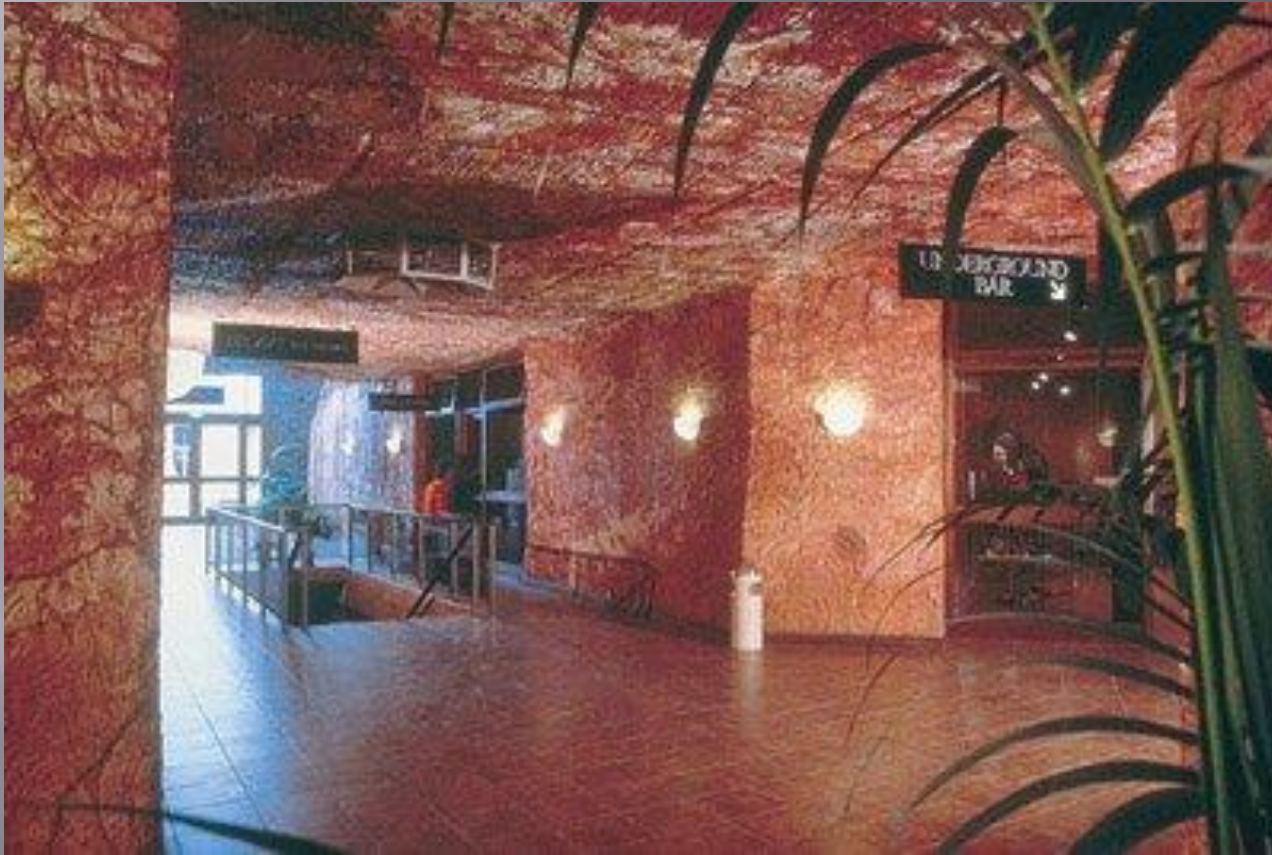
В 70-х годах значительно расширилась типология туристских учреждений, связанных с водным спортом и отдыхом: *ботель*, *флотель*,

*акватель*  
Определение этих типов найти на семинар по теме



В 1973 г. в Канаде на берегу озера Гурон был построен комплекс: акватель с подводным парком «Фатом файв», в котором проложены маршруты для аквалангистов и акванавтов по наиболее интересным местам на дне озера

Планировочное решение туристского учреждения у воды в большой степени зависит от ландшафта



Во Франции в 1971 г. был разработан проект подземной гостиницы на 424 номера

# Рекреационные сооружения больших пространств

С середины 60-х годов определилась концепция  
*рекреационного урбанизма*

Основная идея - создание крупных пространств,  
рассчитанных на обслуживание большого  
количества людей в городской среде



# Основу новой архитектуры пространств начинает играть *атриум*



*атриум* - часть пространства квадратного плана здания, перекрытая плексигласовым покрытием на уровне 22-го этажа, получила название

В пространство озелененного атриума выходят поэтажные галереи и лифтовой холл с остекленными кабинами лифтов

Внутреннее пространство атриума организовано как микрогород, перекрытый и благоустроенный, с площадями и улицами, оборудованными зонами отдыха



В 70-х годах появились новые типы атриумных зданий — многофункциональные центры досуга и общественного использования



Архитектура больших пространств получила применение при проектировании туристских комплексов в исторических городах, определяя взаимодействие старого и нового и включаясь в пространственную часть древнего



Использование театральных приемов для сохранения исторической среды, сочетание традиционных и современных средств создания привлекательной для туристов атмосферы становится основой развития туризма в

# Аттрактивные рекреационные КОМПЛЕКСЫ

Появление «архитектуры-декорации» в сочетании с природной средой определило развитие *аттрактивной загородной рекреации*

Впервые такой загородный развлекательный парк был создан в 1955 г. в США (шт. Калифорния)







Парк состоит из 7 тематических участков



Создание парков развлечений обусловило появление в городах аттракционов для туристов

В Орландо (шт. Флорида) был построен развлекательный парк морской тематики





Объединенная в целостную систему природная и архитектурная среда, предназначенная для развлекательного отдыха, определяет эмоционально-эстетическую сущность рекреации.

Романтическое начало создаваемой архитектурной среды отдыха является стимулом, приводящим в движение массы людей в поисках разнообразия, свойственного рекреации.

