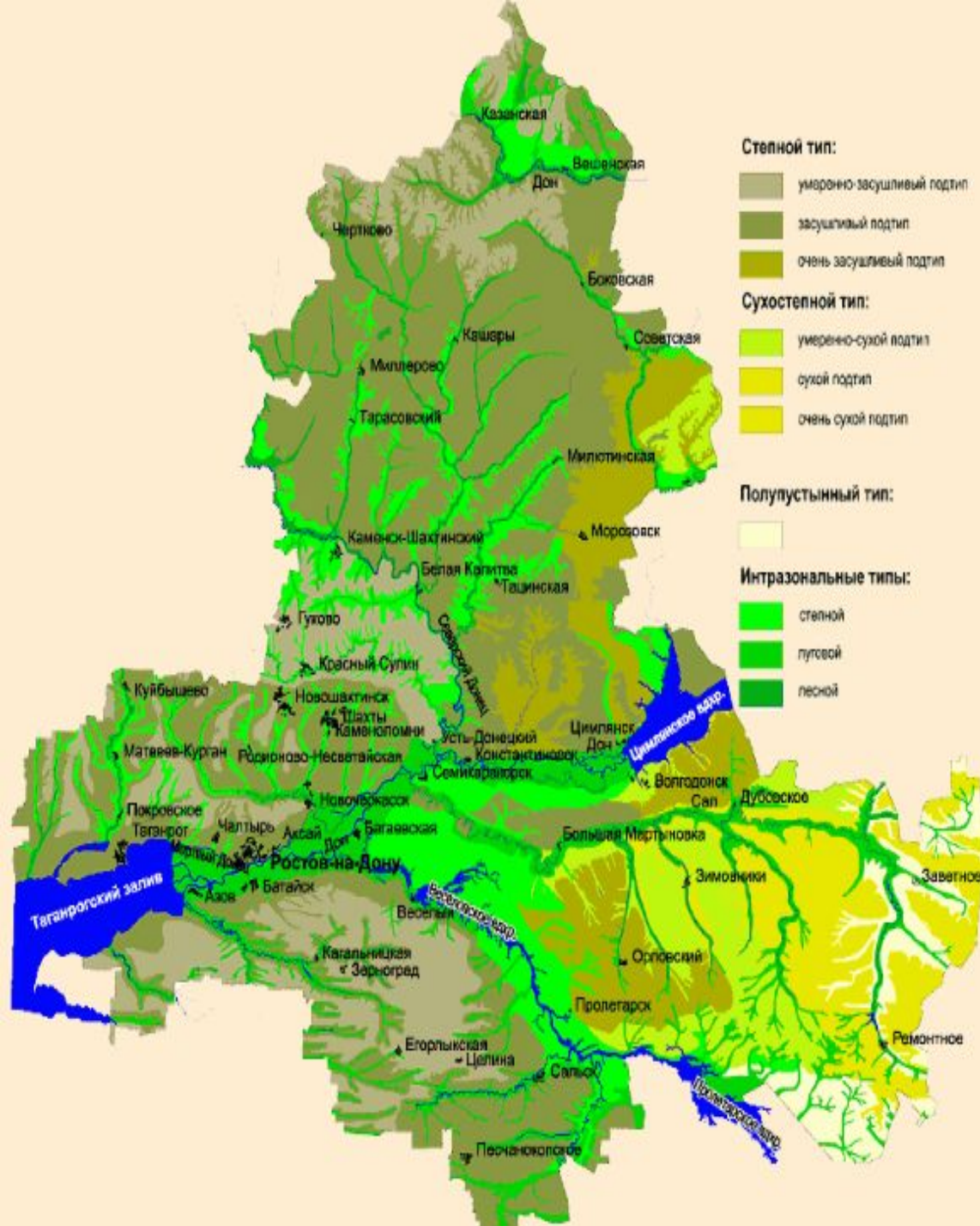


# Характеристика лесов Ростовской области

Выполнила:  
студентка 1 курса  
магистратуры  
Мягкая Т.И.





- Ростовская область расположена на Восточно-Европейской равнине, в южной ее части. Немного захватывает район Северокавказского региона.

- Эта местность находится в речном бассейне Нижнего Дона. Максимальные высоты рельефа варьируются на отметке 250 м над уровнем моря. В основном вся местность представлена равнинами, только с севера немного захватывается Среднерусская возвышенность, а на западе – восточная территория Донецкого кряжа.

- Степные растения составляют большую часть флоры Ростовской области, леса занимают лишь 3,8 % от всей территории. Такое явление, как лесодефицит, является здесь ярко выраженным. Имеющиеся леса расположены неравномерно, большая часть их сконцентрирована на севере. При этом естественный лес занимает лишь 30 %, а остальные 70 % - это искусственные лесные массивы.
- В прошлом, до начала активного вмешательства человека в природу, здесь господствовала вековая целинная степь, от которой остались незначительные островки на склонах балок, на опушках лесов, а также в виде небольших участков, принадлежащих конезаводам и лесхозам — в основном в восточных районах.
- Остальные площади, удобные для обработки, либо распаханы, либо в разной степени выбиты скотом. Донской край один из самых малолесных регионов страны (лесистость территории области составляет 2,4%, при том, что лесистость Южного федерального округа – 6,2%, Российской Федерации - 46,5 %), меньше только в Астраханской области (1,8%) и Республики Калмыкия (0,2%). Львиную долю этих площадей (70%) занимают





Леса располагаются на землях:

- лесного фонда, их площадь составляет 360,6 тыс. га или 96,3% от общей площади лесов области;
- населенных пунктов, на которых расположены городские леса площадью 14,0 тыс. га или 3,7% от всех лесов.

Наибольшие площади лесов сосредоточены в центральной и северной зонах области.

Основными лесообразующими породами является дуб и сосна.



Все леса области отнесены к защитным лесам, основное их назначение — выполнение водоохраных, защитных, санитарно-гигиенических, оздоровительных функций. Из общей площади лесов Ростовской области на долю естественных приходится не более 30%. Они делятся на

- байрачные (произрастающие в балках);
- пойменные (произрастающие в поймах рек);
- аренные (произрастающие на песчаных массивах).

Первые лесные массивы были заложены в области в начале 20-го столетия на Верхнем Дону с целью предотвращения движущихся песков; первые защитные лесные насаждения — в Сальской степи, зерносовхозе «Гигант» — с целью защиты земель от пагубных ветров, ветровой эрозии.

Сегодня площадь лесного фонда области составляет 360,6 тыс. га, в том числе покрытая лесом площадь — или собственно леса 236,7 тыс.га. Лесные массивы расположены крайне неравномерно — в пределах административных районов лесистость колеблется от 12,5% (Шлоховский) до 0,1% (Заветинский).

Леса области несут большую рекреационную нагрузку — на тысячу жителей приходится всего лишь 55 га леса.

**Байрачные леса** в Ростовской области — леса, расположенные по балкам, в северной и северо-западной части области. Байрачные леса казаки называют «буераками», а украинцы — «байраками».

Байрачные леса преимущественно состоят из дуба, липы, клёна, ясеня, вяза, кустарников бересклета, бузины, крушины, бирючины, боярышника, тёрна, шиповника.

Благоприятные условия для произрастания леса в балках объясняются особенностями микроклимата балок и их водным балансом. Микроклимат балки отличается пониженным температурным режимом. Осенние заморозки в балках начинаются раньше, а весенние — заканчиваются позже. Температура воздуха летом ниже, чем на открытых пространствах, а зимой — выше. Весеннее таяние снега и его медленного таяния.





В состав флоры байрачных лесов входят 592 вида, из них лесных — 292, собственно лесных — 149 видов.

Основная лесообразующая порода — дуб. Более 90 % площади байрачных лесов принадлежит дубравам, а 10 % приходится на формации осинников и берестняков.

В байрачные лесах встречаются редкие лесные виды. Это деревья и кустарники: ильм горный (вяз шершавый), клён платановидный, ива козья, барбарис обыкновенный. Из трав — папоротник пузырник ломкий, хвощ лесной и хвощ зимующий, вербейник мутовчатый, копытень европейский.



Дуб  
черешчатый



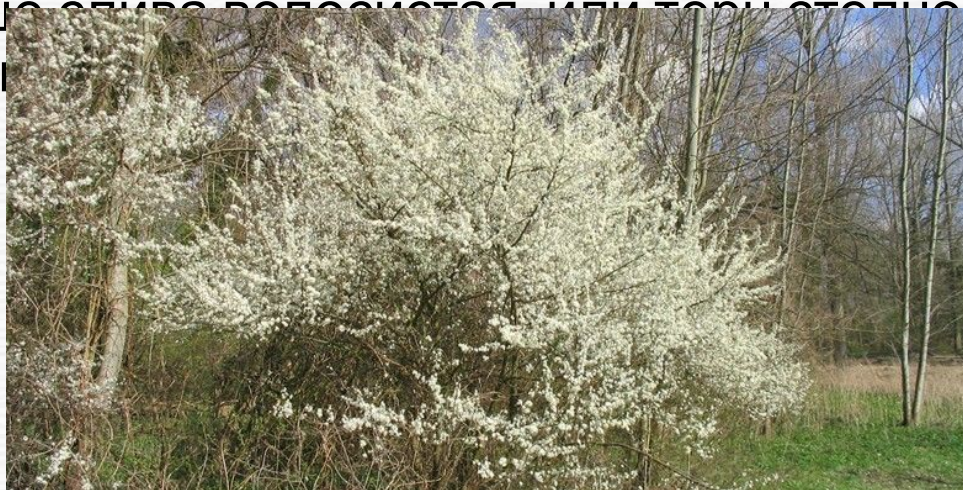
Клен  
полевой



В донских байрачных лесах наблюдаются производные варианты леса, в травянистом ярусе которых лесные виды замещены сорно-лесными. Это гравилат городской, чистотел большой, крапива двудомная, чесночница черешковая, подмаренник цепкий, белокудренник чёрный и другие.

По территории Ростовской области овражно-балочная сеть размещена неравномерно. На севере и северо-западе области — более густая и с большими глубинами балок. В южном и юго-восточном направлении густота сети и глубина балок падает.

На юге и юго-востоке Ростовской области байрачные леса отсутствуют. Здесь размещаются только заросли кустарников, с большей частью терновники по неглубоким и пологим балкам. Встречается чаще слива волочистая или тёрн степной, реже — слива колючая или тёрн



Тёрн  
степной



**Пойменные леса** в Ростовской области расположены по Дону и его правым притокам, Северскому Донцу, Миусу.

Пойменные леса составляют основной фонд лесов Ростовской области, но по видовому составу значительно беднее байрачных. Здесь кроме дуба, растут: ольха, вяз, ива, берест, ясень, осина, тополь, осокорь. По площади и распространению пойменные леса занимают первое место среди естественных лесов области. Флора пойменных лесов беднее байрачной и состоит из 425 видов, в том числе лесных — 222, собственно лесных — 97 видов.





Довольно большая облесённость пойм в степной зоне объясняется более благоприятными для древесных пород микроклиматическими условиями речных долин. В целом температурный и водный режим в поймах более сглажен, чем на плакорных степных участках. Недостаток влаги компенсируется здесь близостью грунтовых вод, относительная влажность воздуха выше, заморозки заканчиваются раньше и начинаются позже (на 5-10 дней), чем водоразделах.

На Среднем Дону (север области) и на Северском Донце пойменные леса занимают большие площади, представляя преобладающую растительность поймы. Здесь их значительно больше, чем пойменных лугов. На Нижнем Дону (юг области) пойменных лесов намного меньше. Как и в байрачных лесах, главенствующее место занимают дубравы. Им принадлежит 34,6 % площади пойменных лесов.

В подлеске пойменных лесов встречаются вяз полевой, клён татарский, жостер слабительный, бересклет европейский, тёрн и другие. Среди лесных видов отмечены: папоротник телиптерис болотный, купырь лесной, лабазник вязолистный. В пойменных лесах большую роль играют луговые виды. К ним относятся вейник наземный, мятлик луговой, полынь лечебная, кострец





Вяз



Лабазник  
вязолистный



Вейник  
наземный



Жостер  
слабительный



Особый интерес среди пойменных лесов представляют флора и условия местобитания ольховых лесов — ольшаники. Занимаемые ими участки составляют на севере области (в Верхнедонском, Шолоховском районах) 2,8 %, а по Северскому Донцу (преимущественно в его северо-западных отрезках) — 3,9 % площади пойменных лесов. Ольховые леса отсутствуют в нижнем течении Дона и в поймах мелких рек. На характер облысённости поймы сильно влияет продолжительность заливания её внешними водами — поёмность.



Ольх



Аренные леса в Ростовской области — леса, растущие в замкнутых впадинах пониженных мест, временно или постоянно заполненные водой. Местами размещения аренных лесов служат песчаные надпойменные террасы крупных рек и их притоков - а р е н ы, образующие песчаные массивы. Основные площади песчаных массивов сосредоточены в среднем течении Дона. У казаков аренные леса носят названия "е н д о в ы" по образу древнерусской широкой чаши.

Аренные леса состоят из березняков, дубрав, осинников, ольшаников. На песках больше культивируют сосну. Встречаются аренные леса на всех крупных песчаных массивах, входя в состав комплексной песчаной растительности.



Аренные леса





Своеобразие облесения заключается в том, что лесные сообщества здесь не образуют сплошных участков, сосредоточены только в различного рода понижениях, чаще округлых и блюдцеобразных, вследствие чего такие леса часто называют "к о л к а м и".

Флора аренных лесов беднее флоры байрочных и пойменных, насчитывает 383 вида, из которых 210 лесных, а собственно лесных - 94 вида.

Г.М. Зозулин выделяет 4 основных, широко распространённых и 5 второстепенных, менее распространённых формаций. К основным относятся дубравы, березняки, осинники и ольшаники, к второстепенным - белотополёвники, осокорники, берестняки, вязовники и ивняки. Дубравы - это главная формация на Среднедонском песчаном массиве, реже она встречается на аренах по Северскому Донцу и Калитве и на Нижнекундрюченском песчаном массиве. На рыхлых слабogleевых песках с повышенным уровнем грунтовых вод размещаются березняки.

Осинники занимают понижения с заметно засоленными почвами и уровнем залегания грунтовых вод не ниже 1 м.

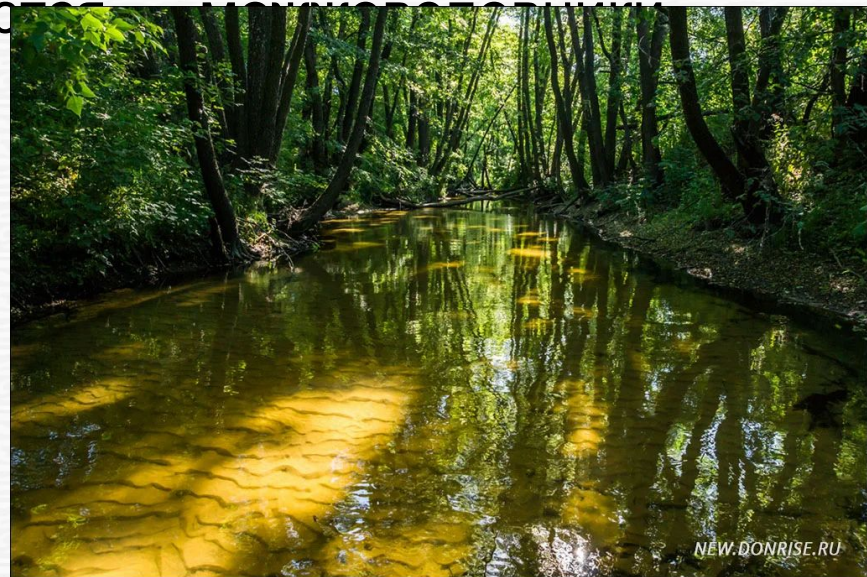


Встречаются чисто осиновые и чисто берёзовые колки, но чаще они бывают смешанными - берёзово-осиновыми или осиново-берёзовыми. Берёзовые и осиновые колки характерны для всех песчаных арен, но больше всего их на Доно-Цимлянском песчаном массиве. Ольшаники развиваются в глубоких мокрых понижениях с лугово-болотными почвами и с высоким залеганием грунтовых вод. Они встречаются почти на всех песчаных массивах, очень много их в долине Северского Донца, на Нижнекундрюченском и Митякинском песчаных массивах.

На песчаных аренах господствуют ивняки, состоящие из кустарниковых ив. На Песковатинском песчаном массиве и на Обливских песках встречаются ивово-берёзовые ивняки с

МО

Березовые колки



Ольшани



# Использованная литература

- 1) Буркина Т. М. Растительный мир донского края. Ростов-на-Дону: ООО «Тера Принт», 2008. — 160 с., ил. ISBN 978-5-903286-25-6
- 2) Нагорный Б. А. География Ростовской области. Ростов-на-Дону, 1985. — 96 с.
- 3) Звонарев П.В. Край родной. Ростов н/Д, 1969. 179с.31.Зеленко Е. И. Щербань В.А. Воспроизводство дубрав и частичные лесные культуры. // Лесное хозяйство, 2000. №4. С. 15-17.32.Зозулин Г.М. Леса Нижнего Дона. Ростов н/Д: Изд-во РГУ, 1992. 200 с.
- 4) Зозулин Г.М. Лес и Донская степь. Ростов н/Д, 1984. -128 с.
- 5) Лесной кодекс Российской Федерации. М., 2009. 34 с.
- 6) [https://ru.wikipedia.org/wiki/Аренные\\_леса\\_в\\_Ростовской\\_области](https://ru.wikipedia.org/wiki/Аренные_леса_в_Ростовской_области)
- 7) [https://ru.wikipedia.org/wiki/Байрачные\\_леса\\_в\\_Ростовской\\_области](https://ru.wikipedia.org/wiki/Байрачные_леса_в_Ростовской_области)
- 8) [https://ru.wikipedia.org/wiki/Пойменные\\_леса\\_в\\_Ростовской\\_области](https://ru.wikipedia.org/wiki/Пойменные_леса_в_Ростовской_области)
- 9) <https://минприроды.рф/activity/346/>
- 10) <http://zakon.kadastr61.ru/mainmenu/stati/ekologiya/2018/07/15/lesnoj->





**Спасибо за  
внимание!**