

ФЕДЕРАЛЬНОЕ ГОСУДАРСТВЕННОЕ БЮДЖЕТНОЕ УЧРЕЖДЕНИЕ
ВЫСШЕГО ОБРАЗОВАНИЯ «ВОРОНЕЖСКИЙ ГОСУДАРСТВЕННЫЙ
АГРАРНЫЙ УНИВЕРСИТЕТ ИМЕНИ ИМПЕРАТОРА ПЕТРА I»

Факультет агрономии, агрохимии и экологии

Кафедра плодоводства и овощеводства

Тема «Обрезка виноградных кустов»

Выполнил: ассистент Непушкина Е.В

Воронеж 2021 г.

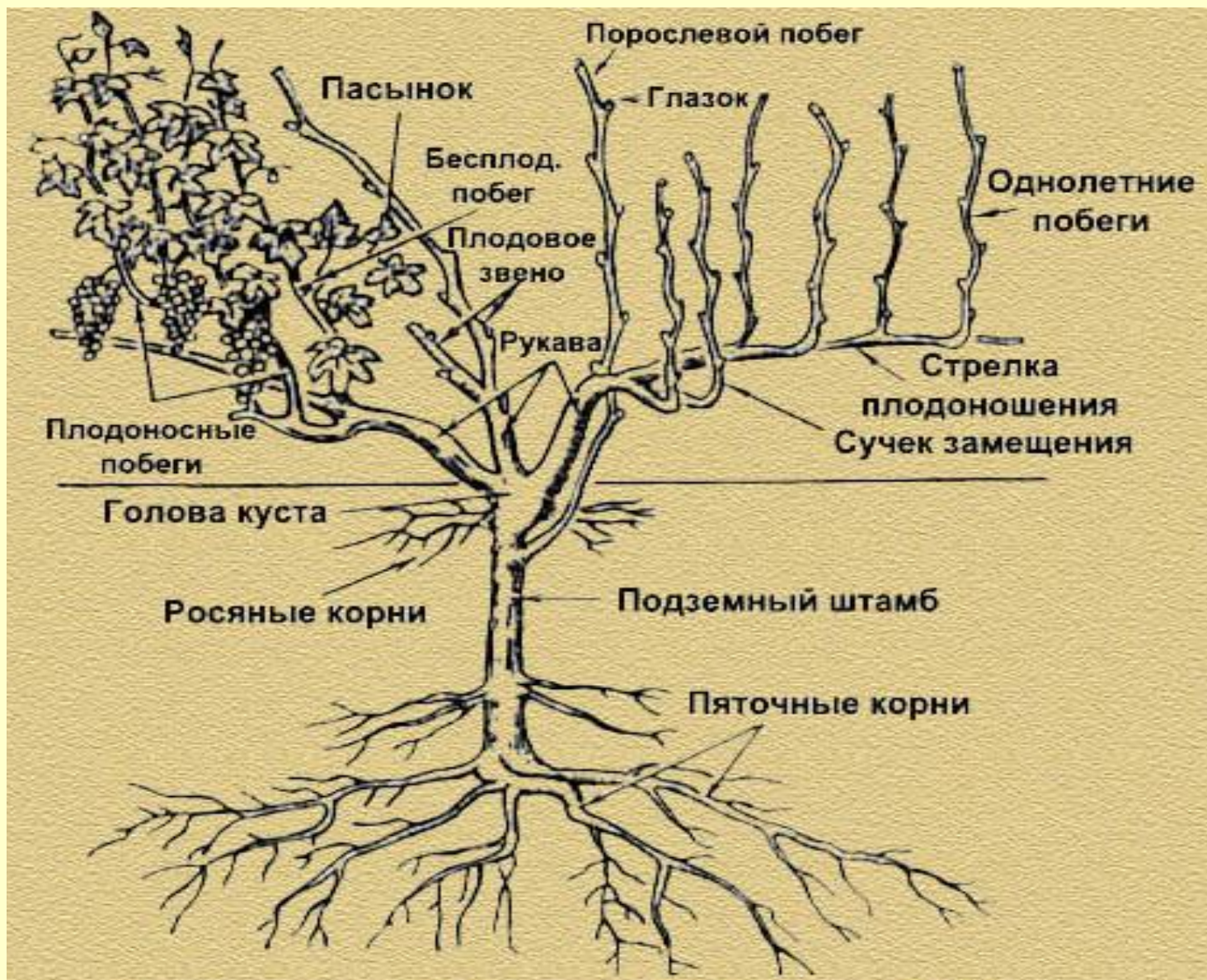


Рисунок 1 – Строение куста винограда

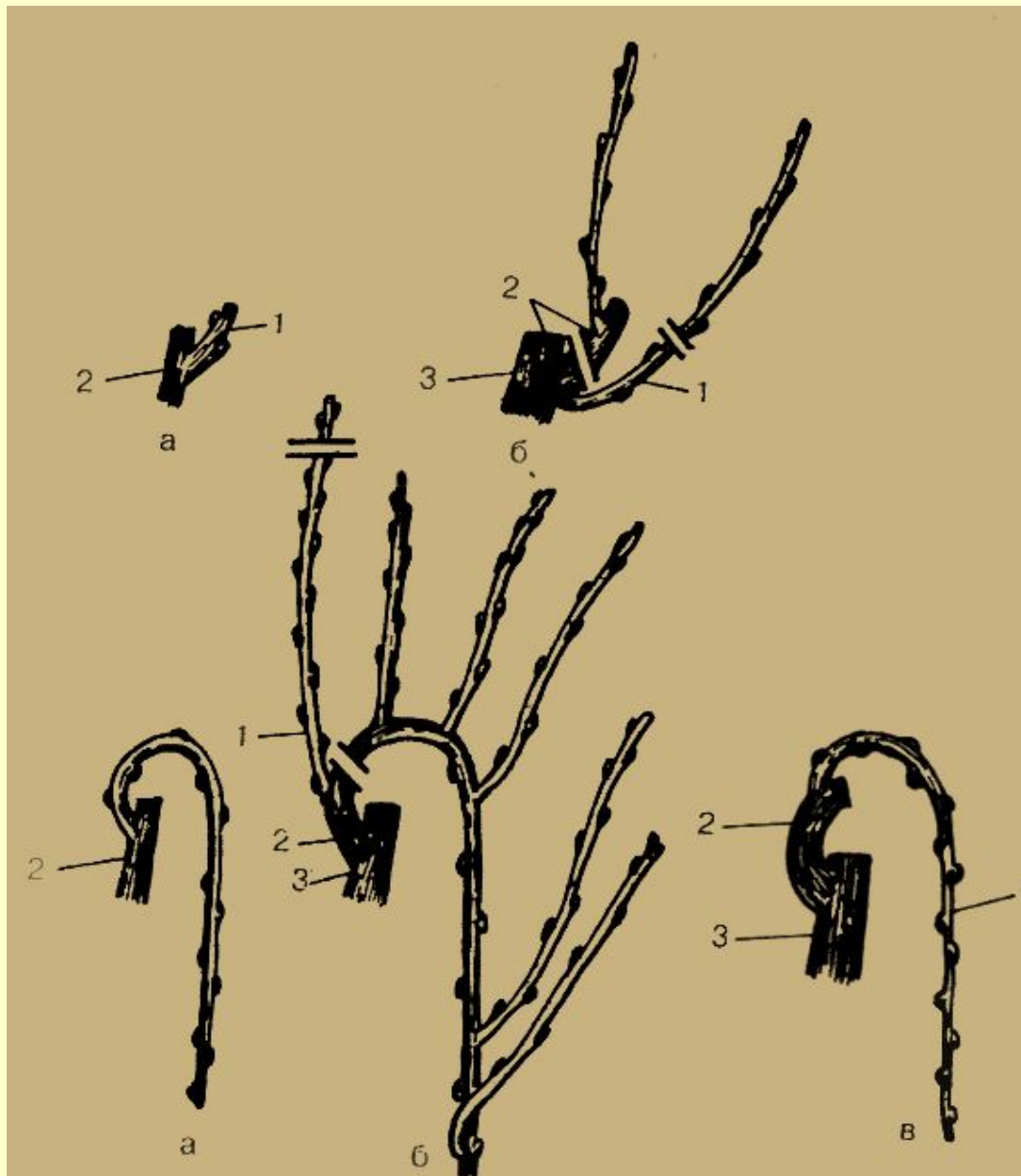


Рис. 2. Виды обрезки:
короткая (вверху) и длинная
с изгибом (внизу): а —
после обрезки; б — после
вегетации (показана схема
обрезки); в — после
обрезки и подвязки в
следующем году;
1 — однолетние побеги,
оставленные на
плодоношение (плодовая
древесина); 2 — двухлетняя
древесина; 3 — трехлетняя
древесина

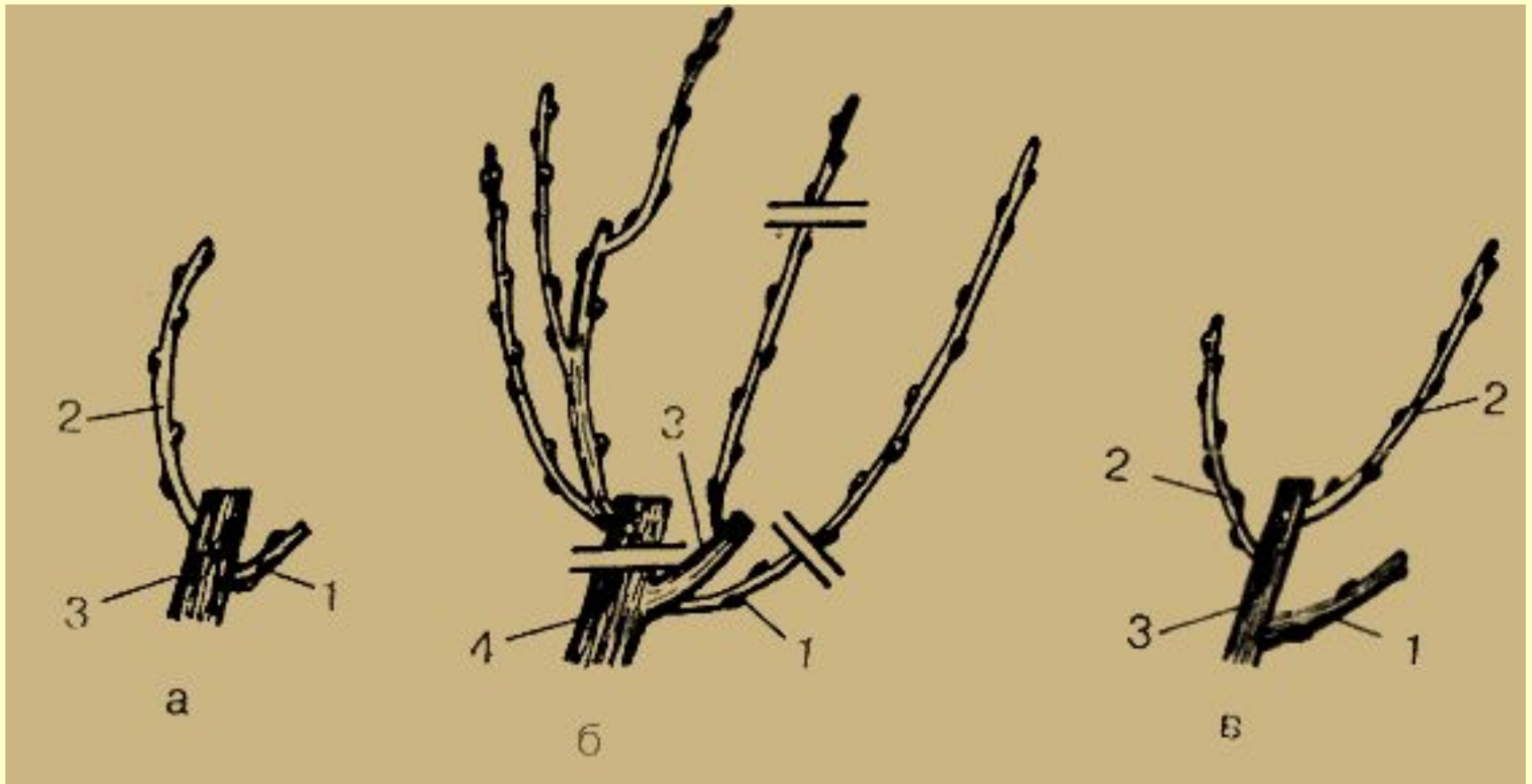
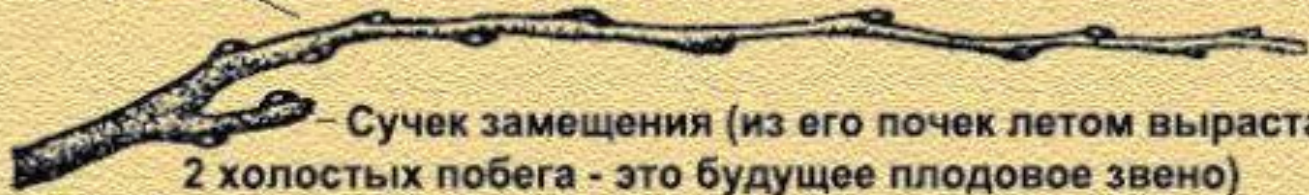


Рис. 3. Плодовое звено: а — после обрезки; б — после вегетации (показана схема обрезки на новое плодовое звено); в усиленное плодовое звено;

1 — сучок замещения; 2 — плодовой побег; 3 — двулетняя древесина; 4 — трехлетняя древесина

Плодовое звено весной

Стрелка (из её почек летом вырастают плодоносные побеги)



Сучек замещения (из его почек летом вырастают 2 холостых побега - это будущее плодовое звено)

Плодовое звено осенью



Места
обрезки

Отплодоносившая стрелка
(осенью обрезается полностью)

Новая стрелка (обрезается на 4 - 14 глазков
в зависимости от сорта, чаще на 6 - 8 глазков)

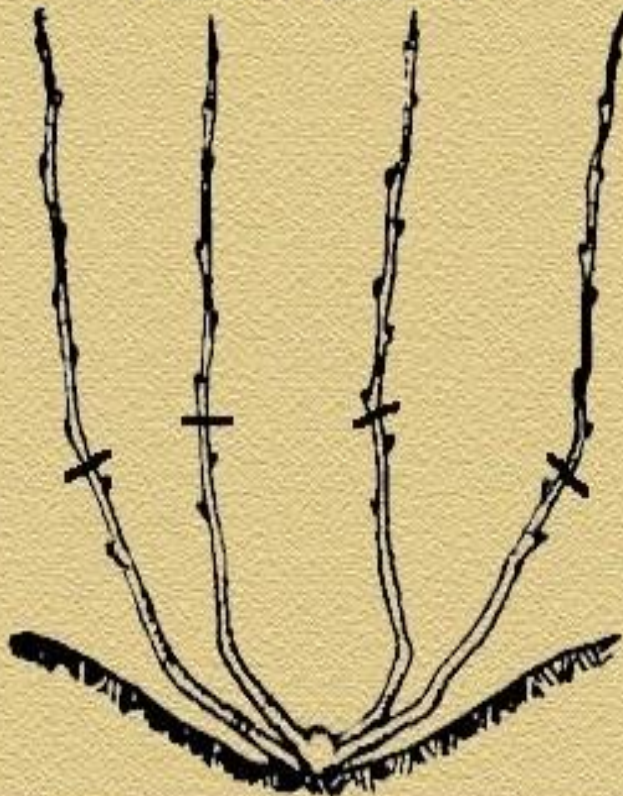
Сучек замещения (обрезается осенью на 2 глазка:
нижний - на будущий сучек, верхний на будущую стрелку)

Рисунок 4 – Плодовые звенья весной и осенью

Обрезка осенью
первого года на
2-4 нижних глазка



Обрезка осенью 2-го года на 70-80 см,
оставить 2 верхних глазка,
нижние "ослепить"



Обрезка осенью 3-го года:
сучки замещения на 2-3 почки,
стрелки на 6-8 почек

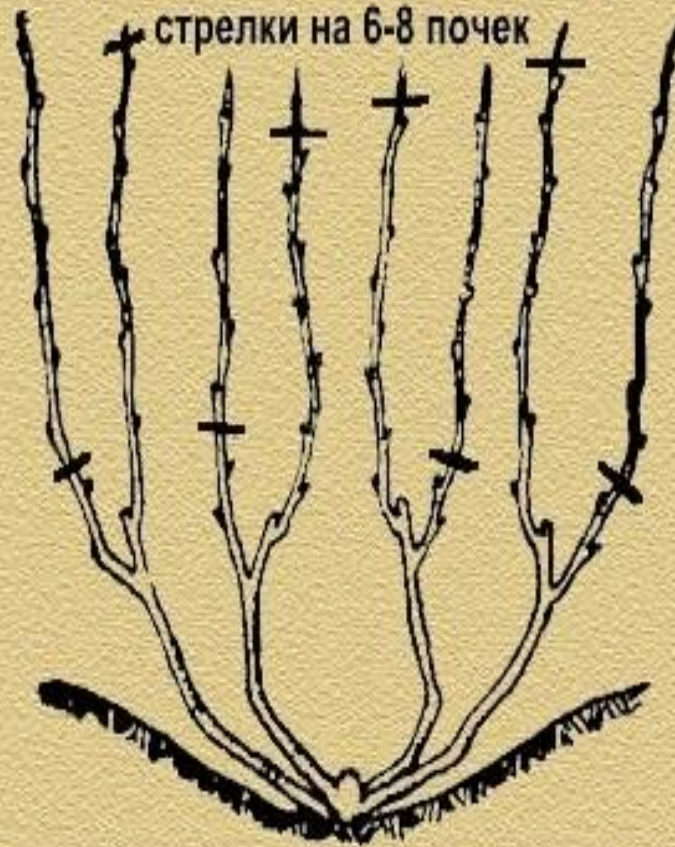
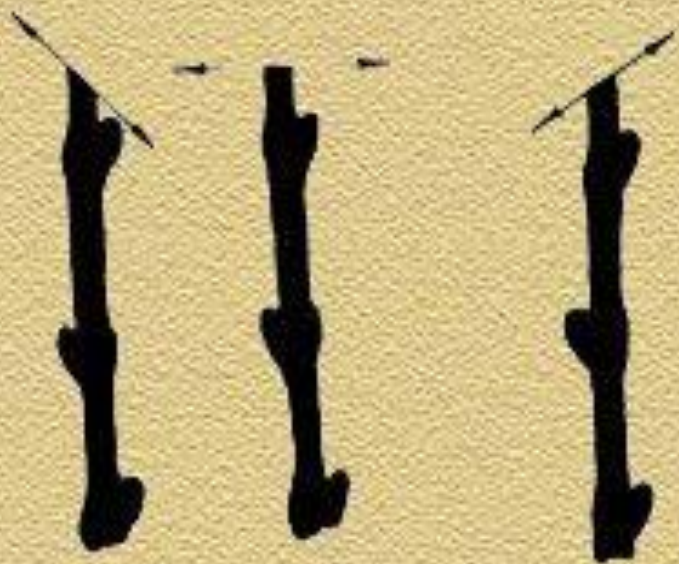


Рисунок 5 – Обрезка кустов винограда 1-го, 2-го и 3-го года

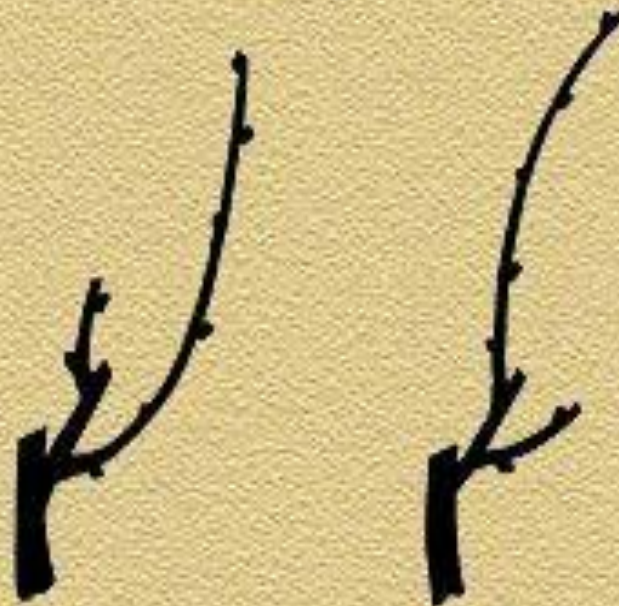
Правила обрезки лозы



неправильно

правильно

Обрезать лозу на 2-3 см косо от глазка, чтобы не залить весной верхний глазок пасокой.



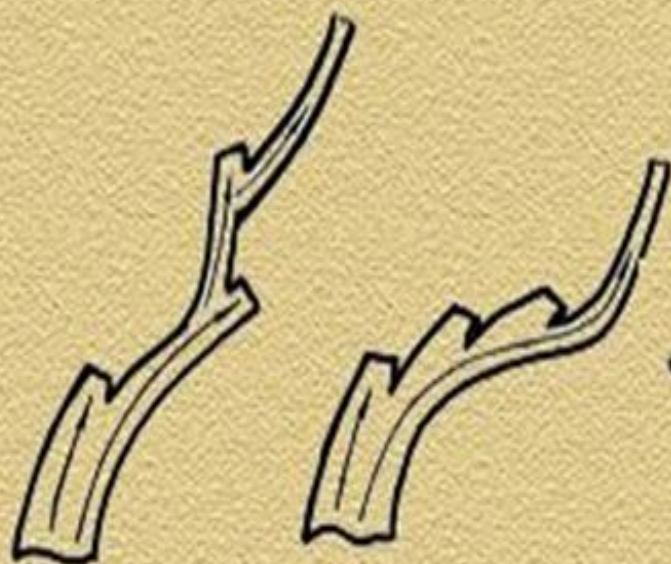
неправильно

правильно

Сучек замещения формировать с внешней стороны куста ниже лозы плодоношения, т.к. она осенью обрезается.

Рисунок 6 – правила обрезки лозы

Правила обрезки лозы



неправильно правильно

Всю обрезку на рукаве делать с одной внешней стороны куста, чтобы не препятствовать току и пеньки не “смотрели” в землю.



неправильно правильно

Лозу пригибать в сторону среза (к пеньку), чтобы не обломилась при укрытии, подвязке или под тяжестью урожая.

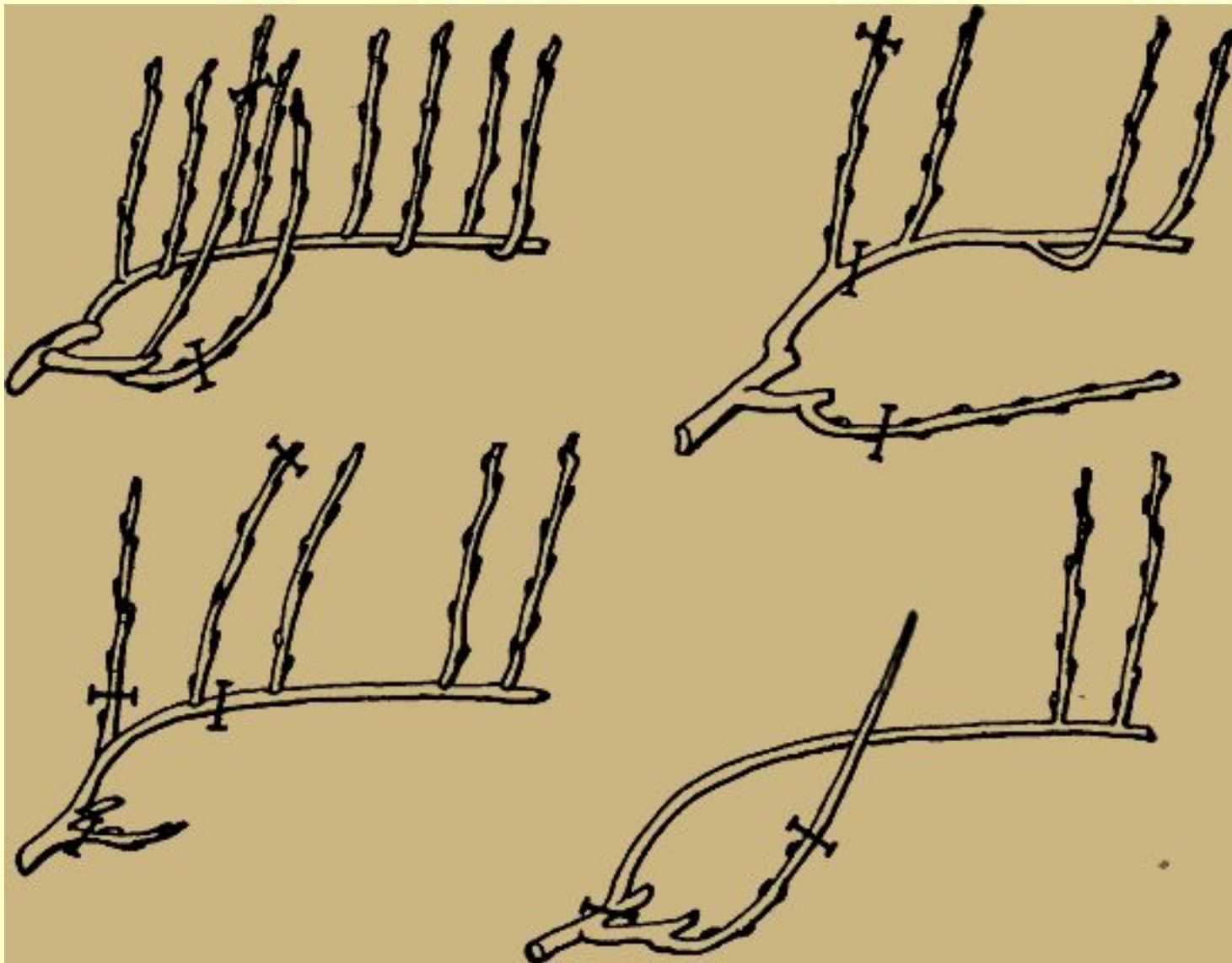


Рисунок 7 – Обрезка на плодовое звено при отклонениях

Заключение

Проводить обрезку кустов винограда необходимо т.к.:

1. Это обеспечивает высокую продуктивность виноградников.
2. Виноградное растение ежегодно образует значительно больше почек, а в последствии побегов и гроздей, чем может обеспечить питательными веществами для нормального роста и созревания.
3. Плодоносит куст винограда, главным образом, на зеленых побегах, развившихся из центральных почек. Наиболее плодоносными побегами будут те из них, которые развились на однолетних побегах, а те в свою очередь — на двухлетних. Зеленые побеги, сформировавшиеся на многолетних частях, то есть выросшие из спящих почек, будут бесплодными, что плохо скажется на количестве урожая.
4. Надо рассчитать оптимальную нагрузку, которая обеспечит получение высокого урожая с хорошим качеством ягод без снижения силы роста куста и его плодоношения в последующие годы