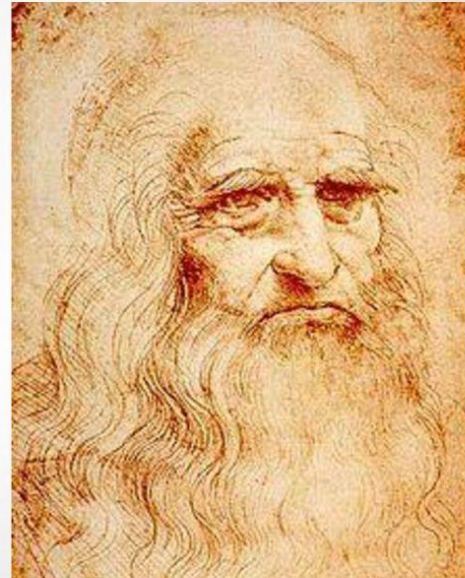


ИСТОРИЯ СОЗДАНИЯ ШВЕЙНОЙ МАШИНЫ

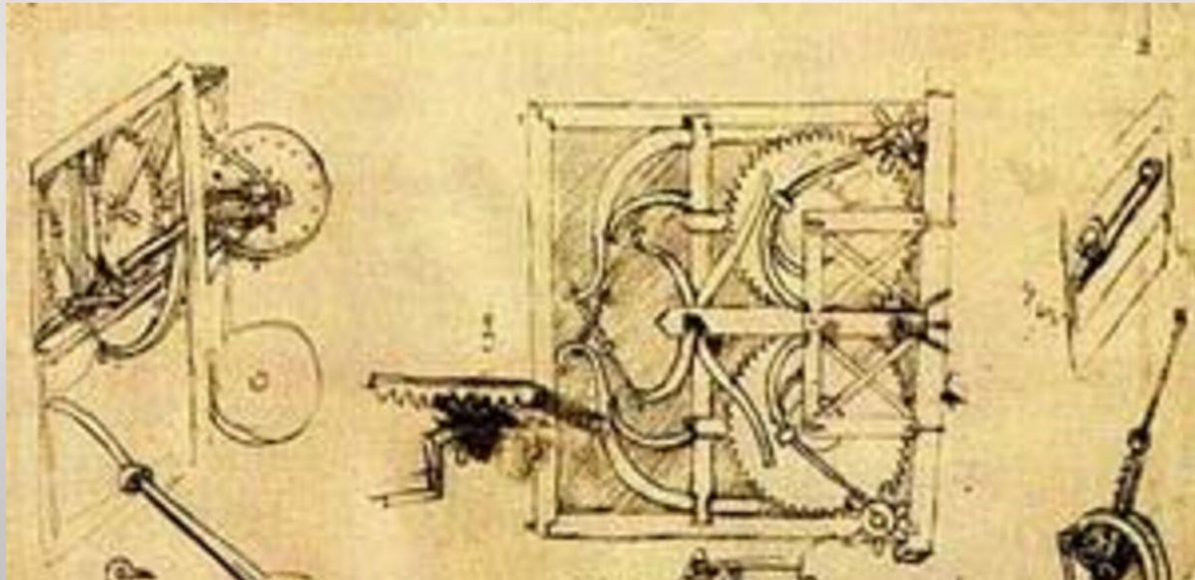


САМЫЕ ПЕРВЫЕ ШВЕЙНЫЕ МАШИНЫ.

❖ Первый проект швейной машины предложил в конце XV века Леонардо да Винчи.

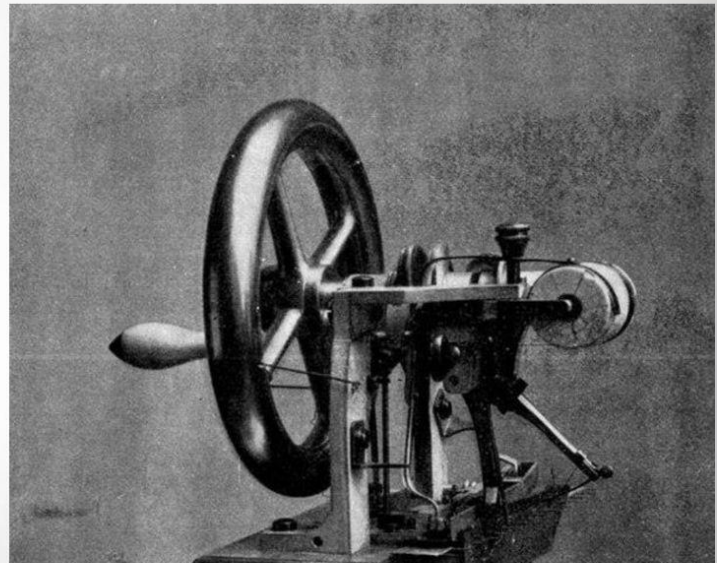


МАШИНА ДА ВИНЧИ



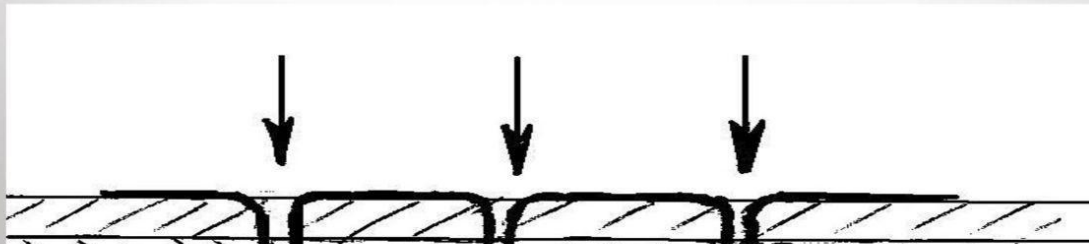
КАРЛ ВЕЙЗЕНТАЛЬ.

❖ В 1755 году немец Карл Вейзенталь изобрел швейную машину, в которой использовалась игла с ушком посередине. Эта машина копировала принцип ручного



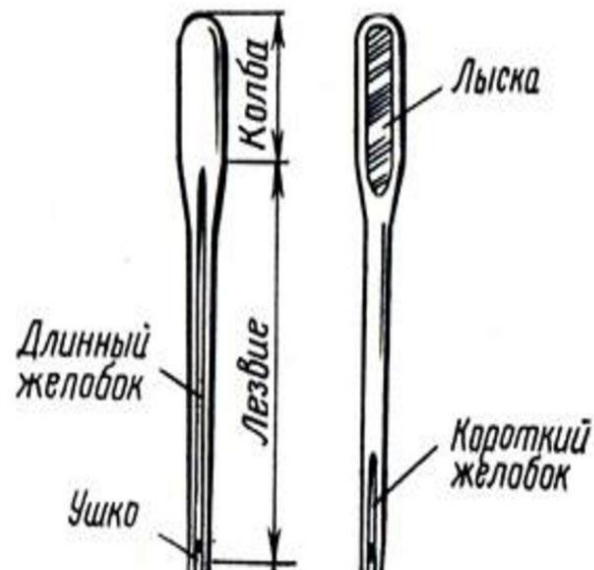
АНГЛИЯ.

- ❖ В 1808 году англичанин Джон Пири изобрел машину для портного, в основе работы которой тоже лежал принцип получения однониточного легкораспускающегося цепного стежка.

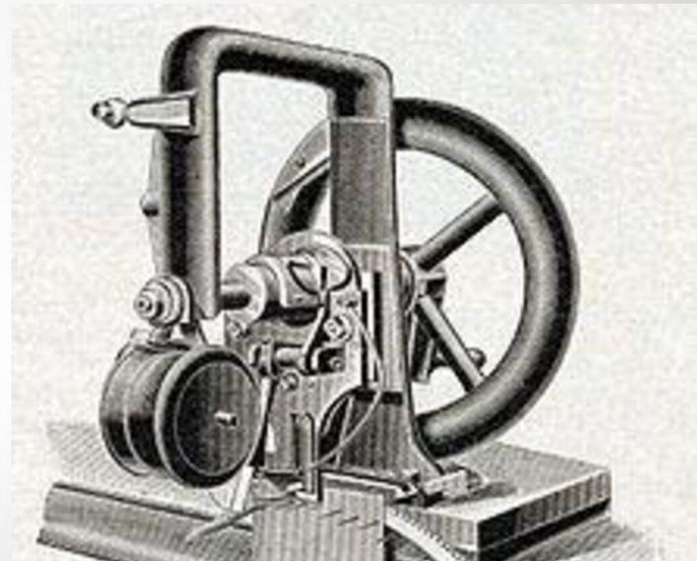
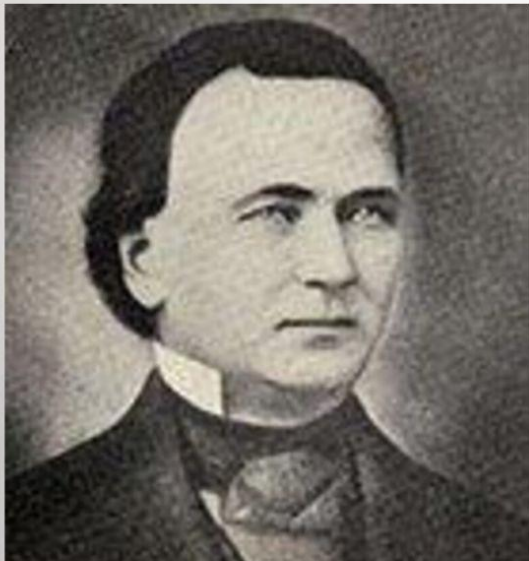


ПЕРВАЯ МАШИНА ЧЕЛНОЧНОГО СТЕЖКА.

❖ В 1834 году американец Уолтер Хант изобрел иглу с ушком на заостренном конце и челночное устройство. Его машина была первой машиной челночного стежка, в которой использовались верхние и нижние нитки. Недостаток этой машины был в том, что в ней отсутствовал механизм



УОЛТЕР ХАНТ И ЕГО МАШИНА.



ЭЛИАС ХОУ.

- ❖ В 1844-1845 годах Элиас Хоу, используя принцип работы машины Уолтера Ханта, сделал в ней ряд усовершенствований и создал стабильно работающую швейную машину челночного стежка.
- ❖ Он первым получил патент на новую машину и вскоре было изготовлено еще несколько таких

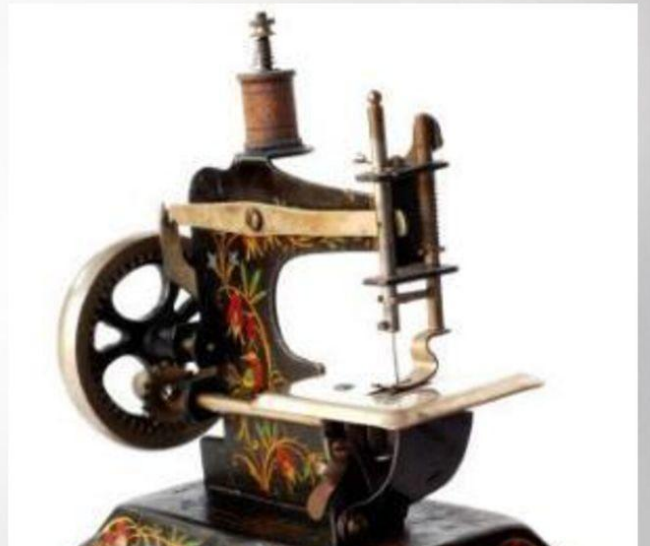


ПАТЕНТЫ.

- ❖ В 30-50-х годах XIX в. в Великобритании, США и Франции было получено более 30 патентов на швейные машины.
- ❖ Каждая машина имела какие-либо усовершенствования и новые



СТАРИННЫЕ МАШИНЫ.



ЗИНГЕР.

❖ В 1850-1851 годах
Ален Вильсон и Исаак
Меррит Зингер
довели швейную
машину практически
до современного



МАШИНЫ ЗИНГЕРА.

❖ Машины стали оснащать ножным приводом, благодаря чему освободились руки портного.

❖ Для нижней нитки использовался челнок по типу



ИСААК МЕРРИТ ЗИНГЕР.

❖ Бытовая швейная машина Исаака Меррита Зингера – механика и промышленника, получила широкое распространение.



ФИРМА «ЗИНГЕР».

❖ С 1850 года Зингер, основав свою фирму, и усовершенствовав машину Хоу, стал выпускать швейные машины в больших количествах.

❖ Из США машины стали

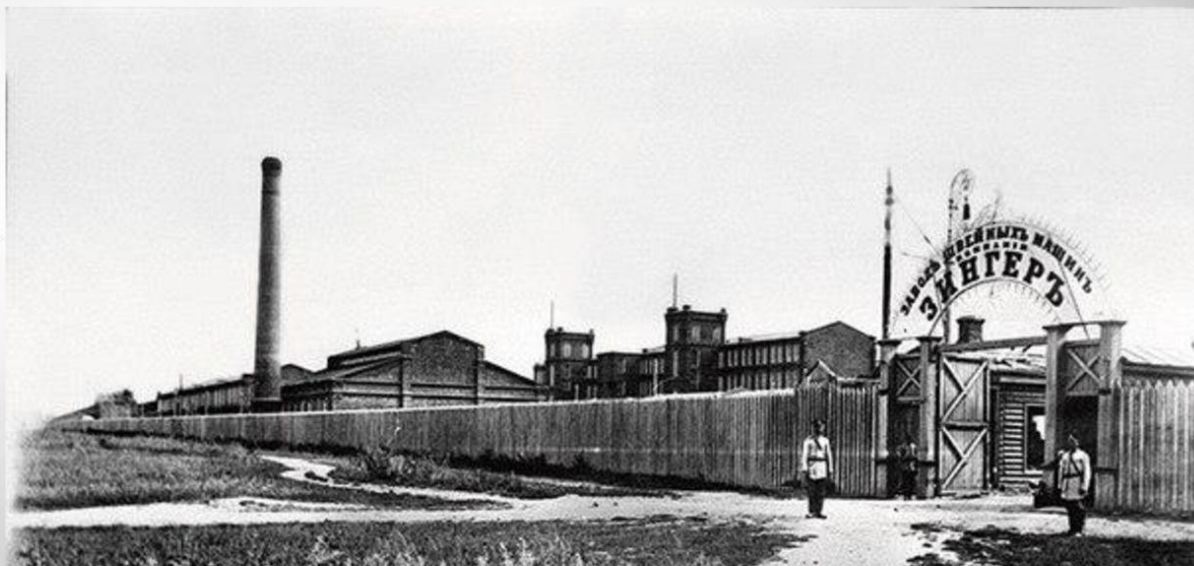


ФИЛИАЛЫ «ЗИНГЕР».



«ЗИНГЕР» В РОССИИ.

❖ В 1900 году в Подольске фирма «Зингер» основала завод, который осуществлял сборку швейных машин из деталей,



УКРАШЕНИЕ.

❖ Создатели
швейных машин
стремились их
причудливо
украсить рисунками
и резьбой.



УКРАШЕНИЕ.



УКРАШЕНИЕ. ФОРМЫ МАШИН.

❖ Первые швейные машины напоминали по своей форме, например, пистолет или ружейный приклад.



УКРАШЕНИЕ. ФОРМЫ МАШИН.



«ЗИНГЕР» И XX ВЕК.

- ❖ В начале XX века вошла в моду так называемая бутылочная форма рукава бытовых швейных машин.
- ❖ Это форма сохранилась и до наших дней.



СПАСИБО ЗА ВНИМАНИЕ!

