

*"История колхоза  
Верный путь"  
(Краеведческие  
материалы)*



## Из истории развития колхоза «Верный путь».

(Краткое содержание)

На территории колхоза «Верный путь» до 1930 года были расположены 22 деревни в центре с селом Семёновским. До 1940 года крестьяне объединялись в колхозы. Почти в каждой деревне были свои агитаторы, которые организовывали и подтягивали народ к коллективной работе.

При Первомайской МТС был организован политический отдел. С его организацией МТС стала центром руководства колхозами, партия влияла на широкие массы людей, воспитывала колхозный актив, проводила обучение по владению техникой, были введены новые формы учета. Осуществляла статистический учет хозяйств и выполнений плановых обязательств перед государством. Также учитывалась динамика достижений и недостатков хозяйств.

В 1940 году происходит слияние четырех колхозов в один большой колхоз «Верный путь». Председателем колхоза был избран Семёнов К. Перед войной колхоз значительно окреп, повысился урожай хлеба, приобреталась мощная техника трактора автомашины. С приходом Великой Отечественной войны на фронт ушли мужчины в возрасте до 50 лет и многие женщины, которым приходилось выполнять совсем не женскую работу: строить оборонительные сооружения, рыть противотанковые рвы, окопы, дзоты под г. Рыбинском и в Калининской области. Для борьбы над фашизмом, на фронт была отправлена из колхоза проверенная техника и лучшие лошади. В трудные военные годы председателем колхоза был член партии Красноперов Кузьма Андреевич. Не хватало рабочих рук для уборки урожая, поэтому часто работали и днём и ночью. Люди трудились сверх плана под девизом «Все для фронта, Все для победы». Собирали деньги на изготовление военной техники, с помощью сплоченной работы колхозники с честью выдержали трудные испытания военного времени, тем самым помогали бойцам одерживать победу над врагом.



После окончания Великой Отечественной войны, бойцы вернулись в свои родные колхозы. Активно велась заготовка леса, строились дополнительные скотные дворы. В 1951 году на полях появился первый самоходный комбайн. Но в каждом плюсах достижений были и свои минусы. Трудностей в жизни колхоза было не мало: низкий урожай зерновых, слабый рост поголовья скота, маленькая оплата труда, очень низкая заинтересованность колхозников в поднятии производительности труда. Наибольшее внимание уделялось в поднятии своего личного хозяйства.

В 1953 году председателем колхоза становится Бухарин Н.Н. За его время трудовой деятельности применялись прогрессивные способы обработки земли и уход посевов. Следствием перемен являлись профессионально - обученные люди. В то время агрономом в хозяйстве работала Кузьмина О.А. Существенно повысился рост поголовья скота , соответственно прибавился процент продуктивности животноводства. Зоотехником в колхозе работала Тифанова О.А, которая грамотно внедрила кормление крупного рогатого скота силосом и концентратами. Были введены новые формы материального стимулирования труда, также введены новые нормы выхода на работу, ежемесячное авансирование работников ,новые нормы оплаты труда для каждого вида работ. Престарелым ,одиноким колхозникам выплачивалась пенсия. Оплачивались декретные и очередные отпуска. В 1956 году была построена колхозная контора. В 1959 в колхозе меняется руководитель им становится Левин В.С. К 1960 году все деревни получают электрическое освещение. Идет строительство новых помещений: типовой арочный двор был построен в д. Летнево, овчарник в с. Семеновское, курятник в д. Летнево. Строительство производилось рабочими Ярославского шинного завода. Финансирование за счет государственных ссуд. Растет производство льна, вырос денежный доход колхоза. Выросла стоимость трудодня.

В 1962 году председателем колхоза выбран Лукашов А.П. экономика колхоза растет. Строятся животноводческие типовые дворы, обновляется техника колхоза, растет производительность труда механизаторов. В 1963 году в колхозе начинается вводиться хозрасчет. Оплата труда производится в зависимости от результата работы бригады. С 1963 года введена денежная премия за хорошие показатели по выращиванию льна для всех колхозников. Лучшие доярки и механизаторы получают дополнительную оплату. Ведётся строительство индивидуальных домов для работников колхоза. По темпу роста экономики , улучшаются условия жизни работников.

За данный период сменился не один председатель колхоза. С 1974 по 1976 год вел руководство колхоза «Верный путь» Курзин Н.А, с 1976 по 1979 год Смолин Н.А, с 1979 по июнь 1980 год Ермаков А.А, с 1980 по 1983 год Лукашов А.П. Хочется отметить молодого специалиста Смолина Н.А , который пришел работать в колхоз зоотехником со студенческой скамьи. Были организованы в животноводческой работе соцсоревнования , где каждая доярка была включена реестр соревнований. К началу новой пятилетки 1976-1980 г в колхозе «Верный путь» были задействованы 161 работающий . Валовый доход колхоза значительно увеличился. Лучшими доярками были: Смирнова Г.М, Рюмина А.А, Красноперова Е.Т. Лучшими механизаторами: Иванов В.А, Сулагин В.В., Чистяков Г.В, Белов Л.Ф.

С 4 марта 1983 года по март 1992 года председателем колхоза работает Смолина А.А. Под её чутким руководством была реконструирована ферма в д. Летнево , налажен кормораздатчик , сделана автоматизация по уборке навоза. Были возведены новые животноводческие фермы оснащенные электродойкой , было проведено водоснабжение. Построена двухэтажная мастерская на 50 ремонтных мест, построены летние лагеря для скота, сенные сараи, установлены артезианские скважины, куплено новое холодильное оборудование для охлаждения молока, построена в 1986-1987 гг колхозная контора, выстроены новые дома работникам колхоза.

Согласитесь, немало достижений сделано для подъёма сельского хозяйства женщиной руководителем. Коллектив колхоза не раз награждался за достижения наивысших результатов во всесоюзных соревнованиях, благодаря волевому, железному характеру такого руководителя.

С апреля 1992 года новым председателем колхоза становится Смирнов В.И. Под его руководством в 1992-1993 г были построены новые жилые дома, также велось строительство животноводческих дворов. С 1994 года строительство временно было приостановлено из-за финансовых трудностей. Денежных средств едва хватало на поддержание старого оборудования. Несмотря на тяжелую обстановку в стране, хозяйство не отпусало руки, а двигалось вперед с новыми показателями производства. Также колхоз принимал участия в районных конкурсах лучших мастеров машинного доения. Лавровой Г.И и Майоровой Е.Е были вручены ценные подарки. С 1997 года колхоз вышел в районе на 2 место по надою молока. Также были отмечены лучшие механизаторы колхоза: Шустеров А. М, Давыдов И.В., Свистунов С.В., Романов С.В. С 29 октября 1992 года идет реорганизация колхозов. То есть колхозы меняют названия и переходят на товарищества (ТОО). Работа хозяйства продолжается, новые виды учетов, постепенно к нам приходит компьютеризация. Совершенно другие формы работы, другой налоговый режим. С 30 июня 1998 года по сей день «Верный путь» называется сельскохозяйственный производственный кооператив (СПК). Многие изменилось в жизни нашего колхоза. Многие хозяйства не выдержали такой нагрузки и закрылись. Но на данный период наш «Верный путь» ещё жив, трудится, также идет производство молока, ведутся полеводческие работы, конечно не в таких масштабах как раньше, но все же деятельность не прекращается. Сейчас в СПК «Верный путь» трудится 18 человек, имеется 130 голов скота (телят и коров) это цифры приведены на 01.10.2021г.



Ежин Н.Т.



**"ИСТОРИЯ  
В  
ЛИЦАХ"**

Воронова Е.В.



Лукашов А.П.



**РУКОВОДИТЕЛИ  
КОЛХОЗА  
"ВЕРНЫЙ  
ПУТЬ"**

Курзин Н.А.



Смолин Н.А.



Смолина А.А.



Смирнов В.И.



# " ИСТОРИЯ В ЛИЦАХ "

Авдеева А.М.



Авдеева Анна Михайловна с первых дней организации колхоза - с 1931 года 1952 г была дояркой, ухаживала 10 коровами, а летом ещё работала в поле. Жила трава, рожь, терев лён. С 1952 г по 1962 г работала в поле - теревила, расстилавая, снимала тировала лён. Премирована зерном.

Разуваева М.М.



Разуваева Мария Михайловна - колхозница одна из первых. Много лет заведывала птичьей фермой. От каждой курицы - несла по 90 яиц в год.

# ТРУЖЕНИКИ КОЛХОЗА " ВЕРНЫЙ ПУТЬ "

Гусева М.Е.



Гусева Мария Евгеньевна вступила в колхоз в первые дни его организации. Была первой дояркой, ухаживала за 10 коровами, а летом три раза в день, а летом ещё работала в поле, жила трава, рожь, терев лён. За старательную и несколько раз была премирована телушкой и мануфактурой. Дояркой работала с 1931 по 1946 год. Потом звеньевой по льну и выполняла другие работы.

Бовин П.А.



Бовин Павел Алексеевич с первых дней организации колхоза. Несколько раз избирался членом ревизионной комиссии, работал в совхозе, 12 лет был бригадиром, 5 лет заведывал фермой скота. Работая бригадиром, добился высоких урожаев на полях своей бригады, так рожь составила по 22 центнера с га, пшеницы - 15 центнеров, овса - 25 ц, ячменя 19 ц. Имеет медали. За трудовую доблесть в годы Великой Отечественной войны, несколько раз премирован правлением колхоза за высокие урожаи.

Тифанова Л.В.



Тифанова Любовь Васильевна - доярка Оберучевской фермы. В 1966 году надоила от каждой коровы 2161 кг молока. Дояркой работала более 15 лет.

Рюмина-Свистунова Ф.П.



Рюмина-Свистунова Фaina Петровна работала в колхозе с 10 лет, сначала пасла телят, 4 года ухаживала за лошадьми, потом за овцами, за телятами, за свиньями. По откорму поросят занимала первое место в колхозе, получила вымпел, в 1957 году была направлена на ВСХВ, 9 лет работала в колхозе. Имеет медали.

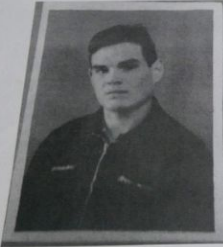
Ногтева А.П.



Ногтева Агриппина Павловна вступила в колхоз с первых дней его организации, более 20 лет работала дояркой. В 1955 году добилась рекордного в нашем районе надоения молока от каждой коровы 3360 кг.



## Лантев Н.А.



Лантев Николай  
Николаевич - колхоз-  
ник. В 1966 году  
убрал зерновых с  
площади 300 га,  
за два года - 60 т.  
В 1967 г. принят  
кандидатом в чле-  
ны партии.

# " И С Т О Р И Я

# В

# Л И Ц А Х "

## Т Р У Ж Е Н И К И К О Л Х О З А

## " В Е Р Н Ы Й П У Т Ъ "

## Свинарки Овцеводы



Тиханова  
Клавдия  
Андреевна,  
20 лет  
бессменно  
работает  
на свино-  
ферме.



Овцевод  
Смирнова  
Валентина  
Ивановна

Переводчики 1967 года

## Трактористы



Перегудин  
Александр  
Александрович



Перегудин  
Александр  
Александрович



Перегудин  
Александр  
Александрович



Перегудин  
Александр  
Александрович

## Доярки



Доярка  
Иванова  
Клавдия  
Константиновна  
в 1967 г. произвела  
самый большой  
уход по всем фер-  
мам колхоза -  
2328 кг от  
каждой коровы.



Доярка Иванова  
Клавдия  
Константиновна  
в 1967 г. произвела  
самый высокий  
уход по ферме от ка-  
ждой коровы.  
Член прав-  
ления.

## Телятницы



Телятница  
Данилина  
Екатерина  
Павловна



Телятница  
Светлановна  
Фрайна  
Петровна  
(Ферма  
Березы,  
Депинский)

## Шофера



Шофер Иван  
Иванович  
Павлович де-  
лал вы-  
сокую работу -  
22000 тонн  
продукции.  
Член колхоза.  
Кандидат в  
члены партии.



Шофер Вал-  
Леонидович  
Свиринов в 1967 г. вы-  
вез на авто-  
машине 18000  
тонно-килоп.  
Депутат %.

## Полеводы



Полевод  
всегда де-  
лал вы-  
сокую  
работу  
Анна  
Всеволо-  
довна.



Полевод  
Николаевич  
Ланте-  
в Люд-  
вильевич  
Анатолий-  
евич.



Доярка Иванова  
Клавдия  
Константиновна  
в 1967 г. произвела  
самый высокий  
уход по ферме от ка-  
ждой коровы.



Доярка Данилина  
Екатерина  
Павловна  
в 1967 г. произвела  
самый высокий  
уход по ферме от ка-  
ждой коровы.





тракторист Романов Сергей Вячеславович



сварочные работы на летке



# "ИСТОРИЯ В ЛИЦАХ" ТРУЖЕНИКИ КОЛХОЗА "ВЕРНЫЙ ПУТЬ"



Т.А. - заведующая фермой



во время перерыва работ СПК и Верный путь у мастеров