

Искусство Древнего Египта

Пирамиды Древнего Египта

Гробницы фараонов Древнего Египта



Великие пирамиды в Гизе

26 в. до н. э.

Пирамиды являются величайшими архитектурными памятниками Древнего Египта.

Строительство пирамид было связано с культом загробной жизни. В Египте найдено 118 пирамид.

Они представляют собой огромные каменные сооружения пирамидальной формы, которые служили гробницами для фараонов.

Культ загробной жизни в Древнем Египте

Подготовка к «вечной жизни»



**«Обряд отверзания уст и глаз»
«Книга мертвых» Хунефера**

II тыс. до н. э.

Во время земной жизни египтяне готовились к вечной загробной жизни, которую представляли себе как продолжение земного существования.

Для вечного существования нужно было построить гробницу – прообраз дома, поместить в гробницу или изобразить на её стенах всё необходимое для бытовых нужд, запечатлеть портретный образ и сохранить тело покойного.

Представления о человеке в Древнем Египте



Ба — душа человека, жизненная сила. Изображается в виде сокола с человеческой головой. Когда Ба покидает тело, наступает смерть, а когда возвращается, начинается «вечная жизнь».

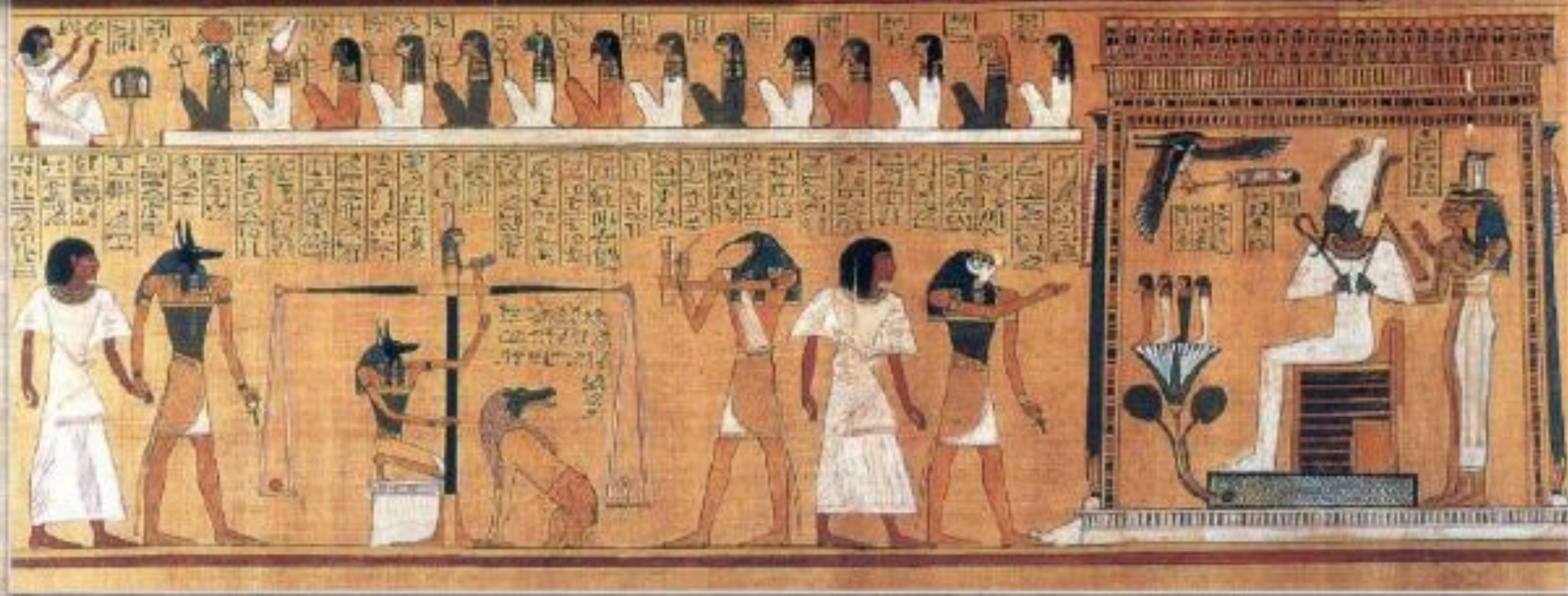
Ка — подобие человека, его двойник. Изображается в виде человека или в виде тёмного, похожего на тень силуэта.

Рен — имя человека, считалось важнее тела. Покуда люди помнят имя и повторяют его, до тех пор память о человеке жива.

Ах — «Сияние».

Шуит — «Тень».

Суд Осириса



В «Книге мертвых» описано, что душа покойного попадала на суд Осириса - царя загробного мира. На весах боги Тот и Анубис взвешивают сердце покойного. На одной чашечке весов находится сердце, а на другой перо богини Маат – символ правды.

Если человек вел на земле праведный образ жизни, то его сердце и перо весили одинаково, если грешил, то сердце весило больше. Грешника поедало чудовище Амаат, а оправданного покойного отправляли в загробный рай.

Обряд мумификации

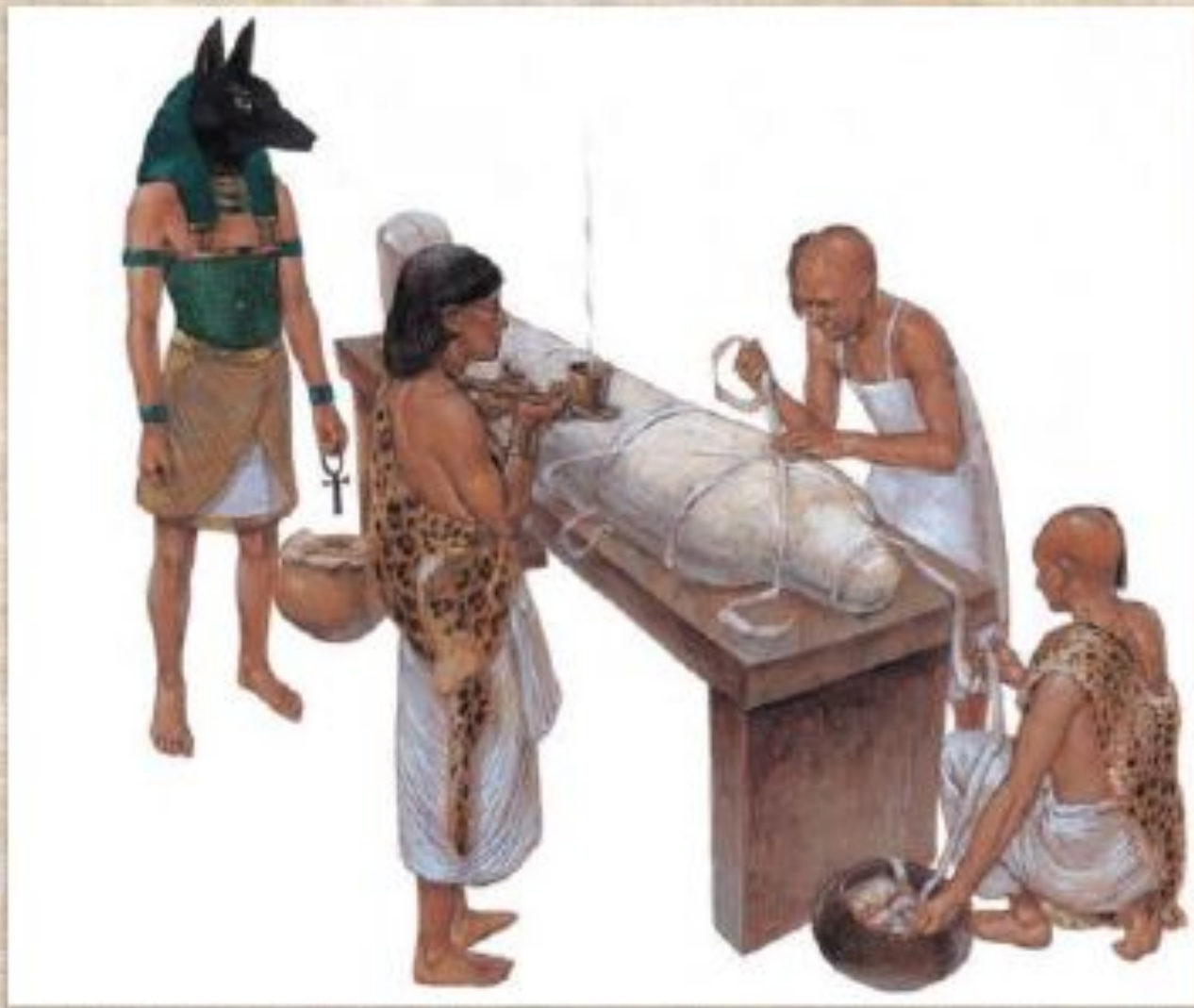


Анубис мумифицирует Осириса

Мумификация тел умерших позволяла сохранить их нетленными.

Только при условии полнейшей сохранности тела душа умершего могла, свободно передвигаясь в пространстве, в любое время соединиться с телом вновь.

При бальзамировании тела жрец в маске шакала выступал в роли бога Анубиса, который считался проводником умерших в загробный мир.



Ритуал бальзамирования и маска Анубиса



Мумия фараона Рамсеса II

II тыс. до н. э.



Мумия и саркофаг жрицы Амона-Ра

II тыс. до н. э.

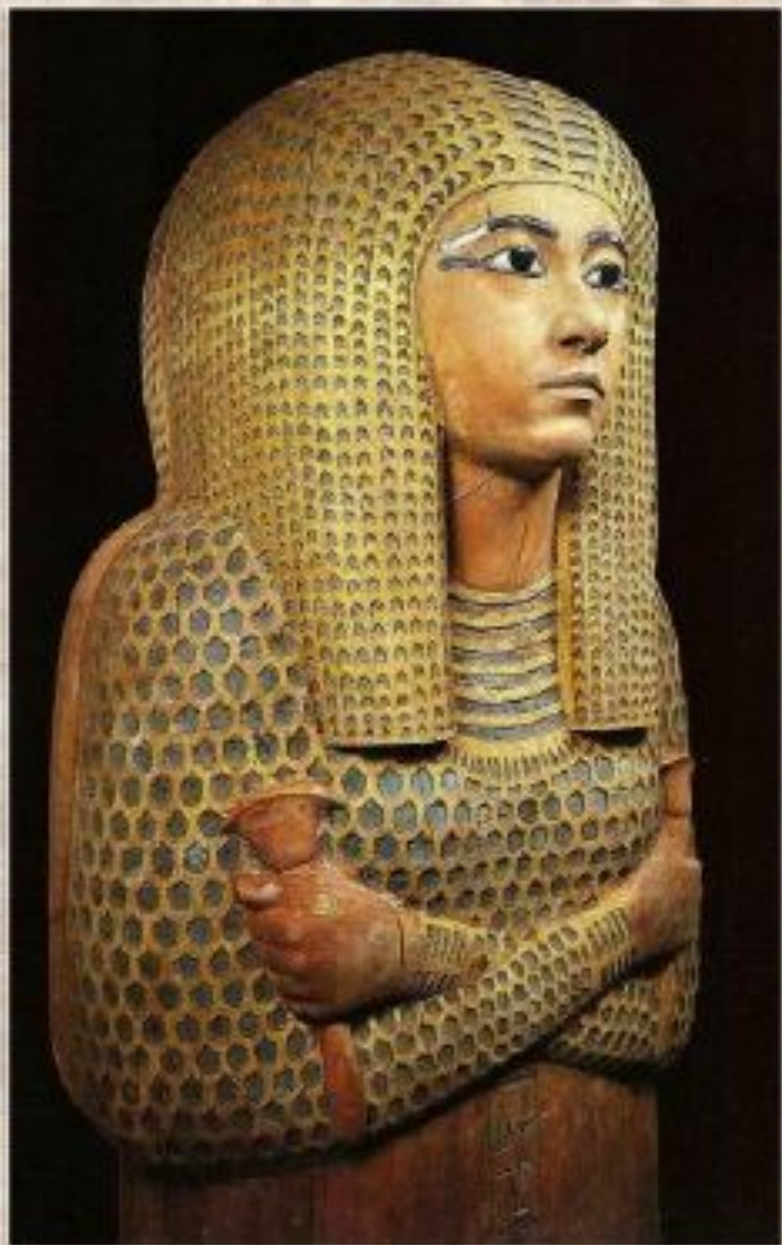
Саркофаг



Мумию помещали в саркофаг - гроб, который имел форму тела человека.

Саркофаги часто изготовлялись из камня, дорогих пород дерева, драгоценных металлов, других ценных материалов и украшались росписью, скульптурой, надписями.

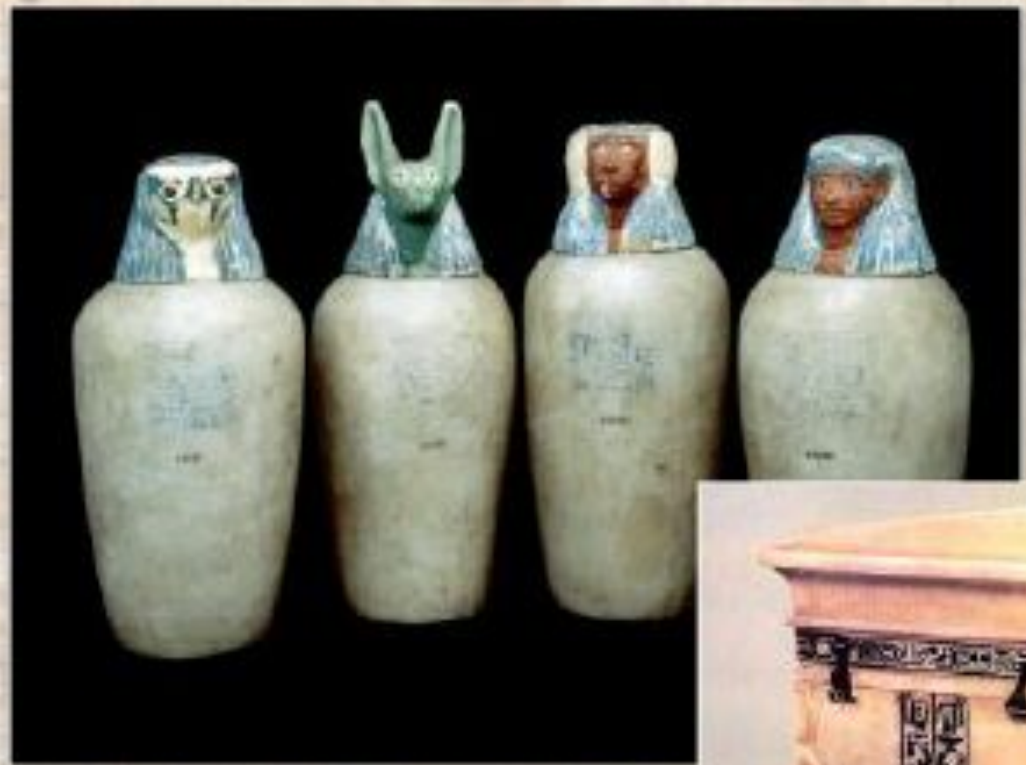
На саркофагах располагались маски, обязательно имевшие портретное сходство.



Саркофаг царицы Яхмес Меритамон

II тыс. до н. э.

Канопы



Канопа - ритуальный сосуд, в котором хранили органы, извлечённые при мумификации.

Каждой мумии полагалось по 4 канопы. Крышки каноп были украшены головами сыновей бога Гора:

- *Квебехсенуф (голова сокола),*
- *Дуамутеф (голова шакала),*
- *Хапи (голова павиана),*
- *Амсет (человеческая голова).*

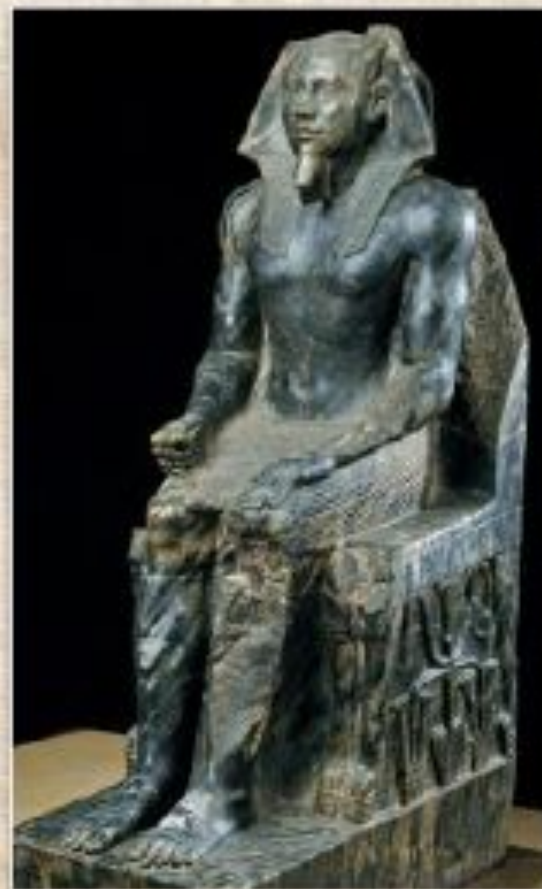
Канопы помещались в специальный ящик, на котором изображались богини: Исида, Нефтида, Мут и Нейт.



Каноны фараона Тутанхамона

XIV в. до н.э.

Изображения покойного



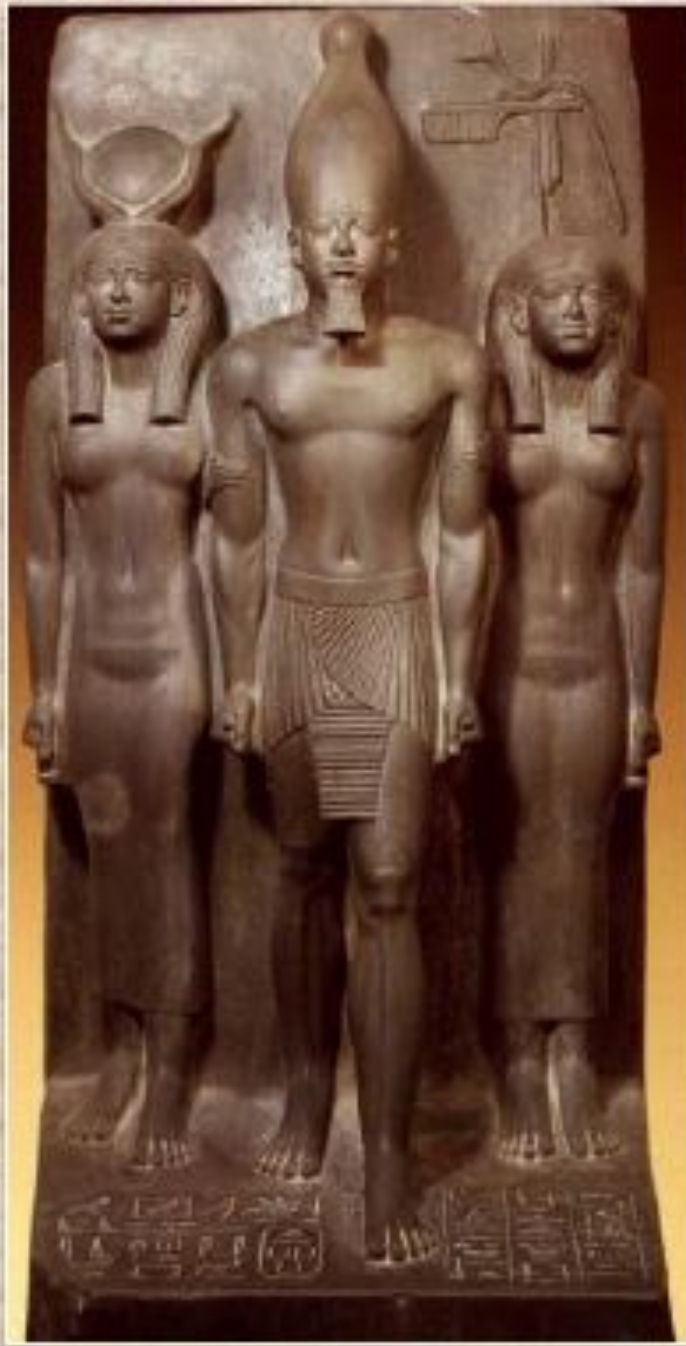
Статуя фараона Хафра

III тыс. до н. э.

В гробнице устанавливали статуи покойного из камня.

Мумия может не сохраниться — истлеть от времени, а каменная статуя будет вечно служить вместилищем для души покойного.

Для того чтобы «Ба» не ошибся, не перепутал и узнал свою статую, лик статуи должен быть очень похож на лицо умершего. И на статуе непременно должно быть написано имя.

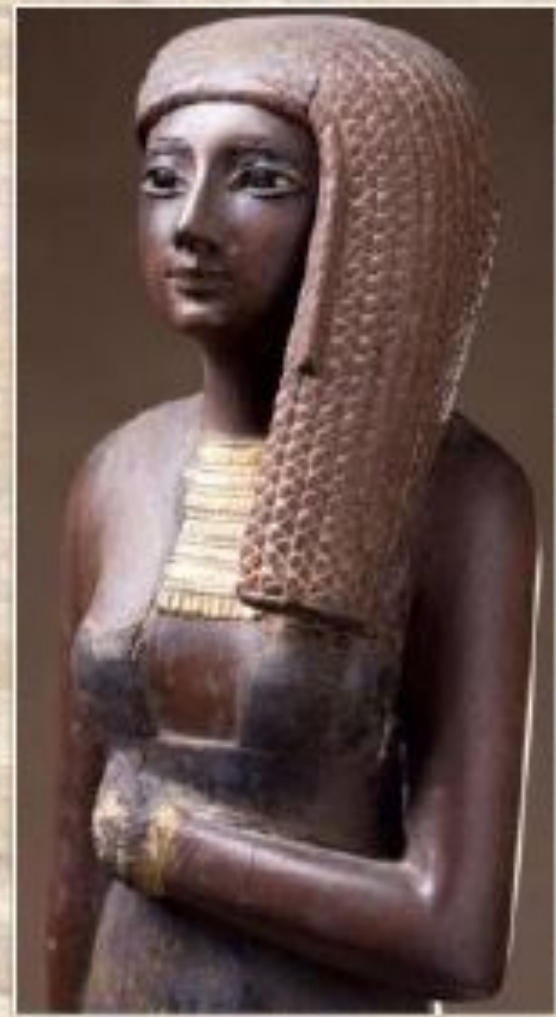


*Статуи фараона Микерина, богини
Хатхор и богини —
покровительницы нома*

III тыс. до н.э.



Статуи фараона Микерина и его жены
III тыс. до н.э.



Аменхотеп и Раннаи

II тыс. до н. э.

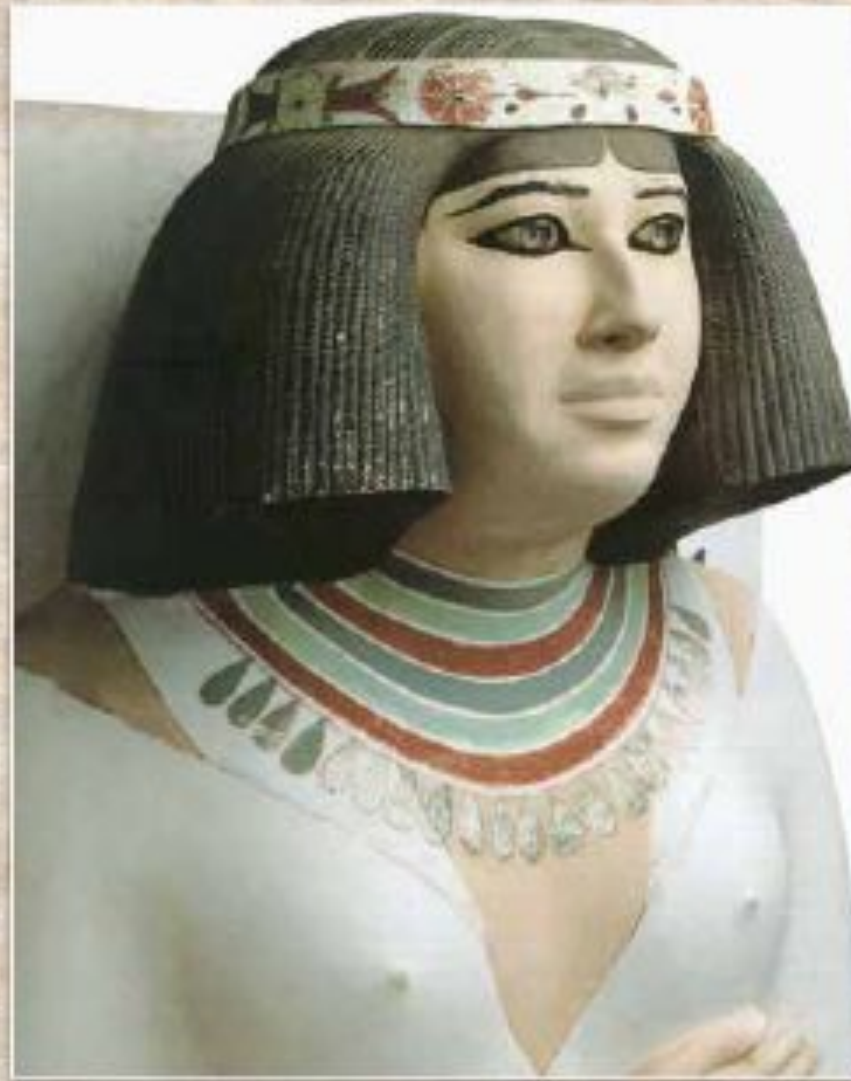


Статуя вельможи Каапера
III тыс. до н. э.



Статуя Рахотепа и его жены Нофрет

III тыс. до н. э.



Статуя Рахотепа и его жены Нофрет
III тыс. до н. э.



Статуя писца Кай

III тыс. до н. э.



Статуя фараона Джосера

III тыс. до н. э.

Ушебти



Ушебти - фигурки изображающие рабов, которые размещали в гробнице.

Существовало представление о том, что покойный обрабатывает у Осириса свой загробный надел.

Назначение ушебти — обеспечение покойного пропитанием и освобождение его от тяжёлой работы в загробном мире.

Изготавливались ушебти обычно из дерева или мягкого камня — алебастра и стеатита, а также фаянса.



Ушебти усыпальницы Мекетре
III тыс. до н. э.



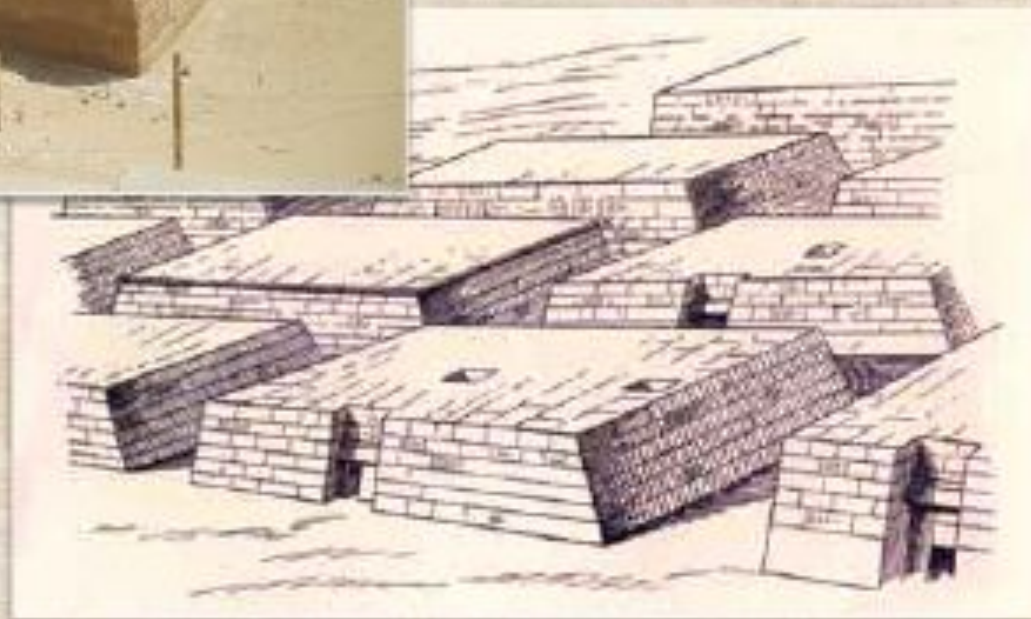
Ушебти усыпальницы Мекетре
III тыс. до н. э.



Фаянсовые ушебти Нес-мут-небет-ишеру
II тыс. до н. э.

Мастабá

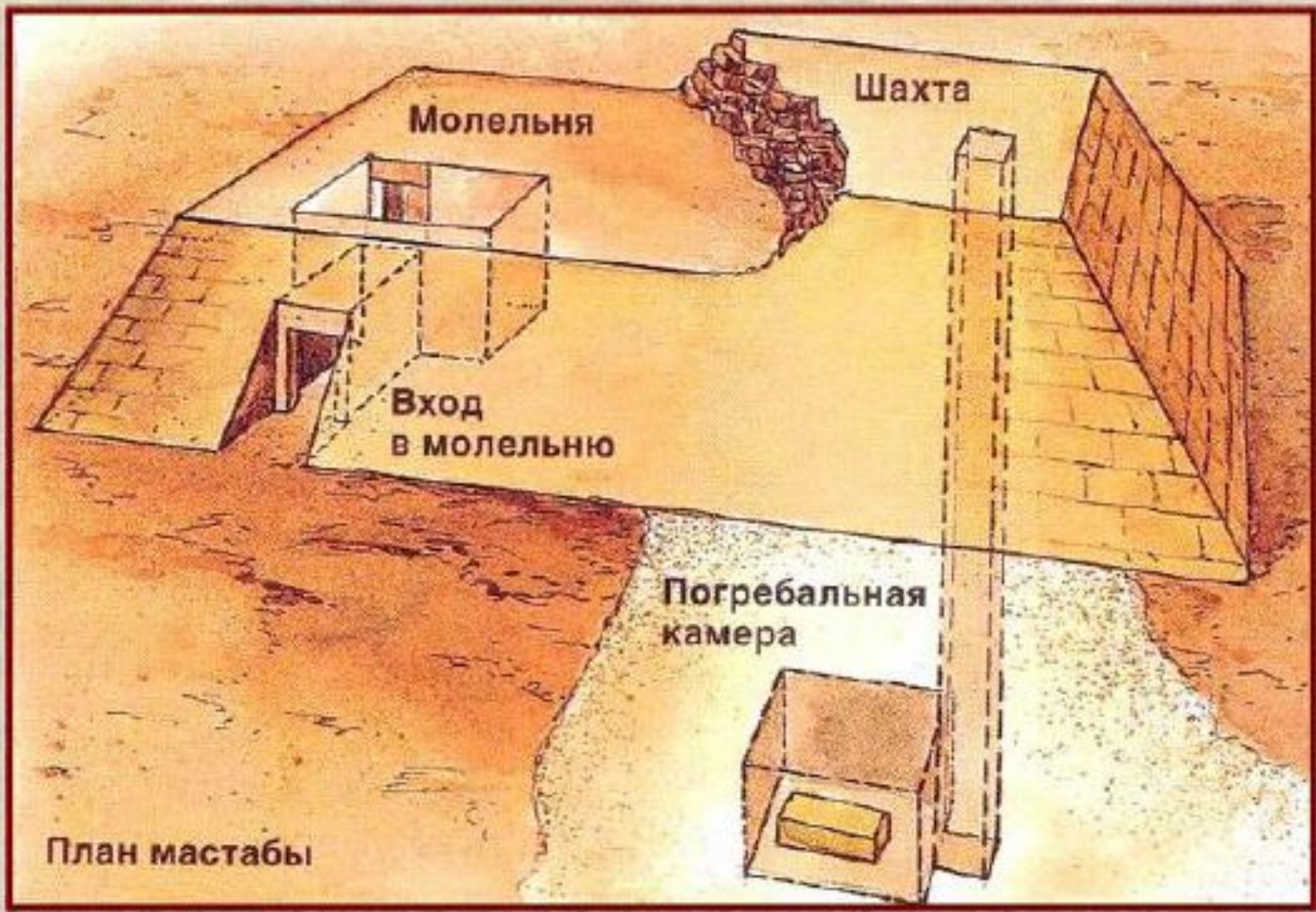
(араб. «скамья»), или пер-джет («дом для вечности»)



Простых людей хоронили в «домах после жизни» - мастаба.

Это были гробницы, состоявшие из подземной погребальной камеры и сооружения над поверхностью земли в виде маленькой усеченной пирамиды.

Мастабы строили для себя и первые фараоны.



План мастабы

Пирамида фараона Джосера

Саккара, архитектор Имхотеп

27 в. до н.э.



Самой первой пирамидой считается ступенчатая пирамида фараона Джосера (высота - 62 м, основание - 125x115 м).

Она похожа на шесть мастаб, поставленных одна на другую, ступенями поднимающихся к небу.

В конструкции пирамиды Джосера отражены три основных принципа возведения пирамид:

- гигантские размеры,*
- пирамидальная форма,*
- построено из камня.*

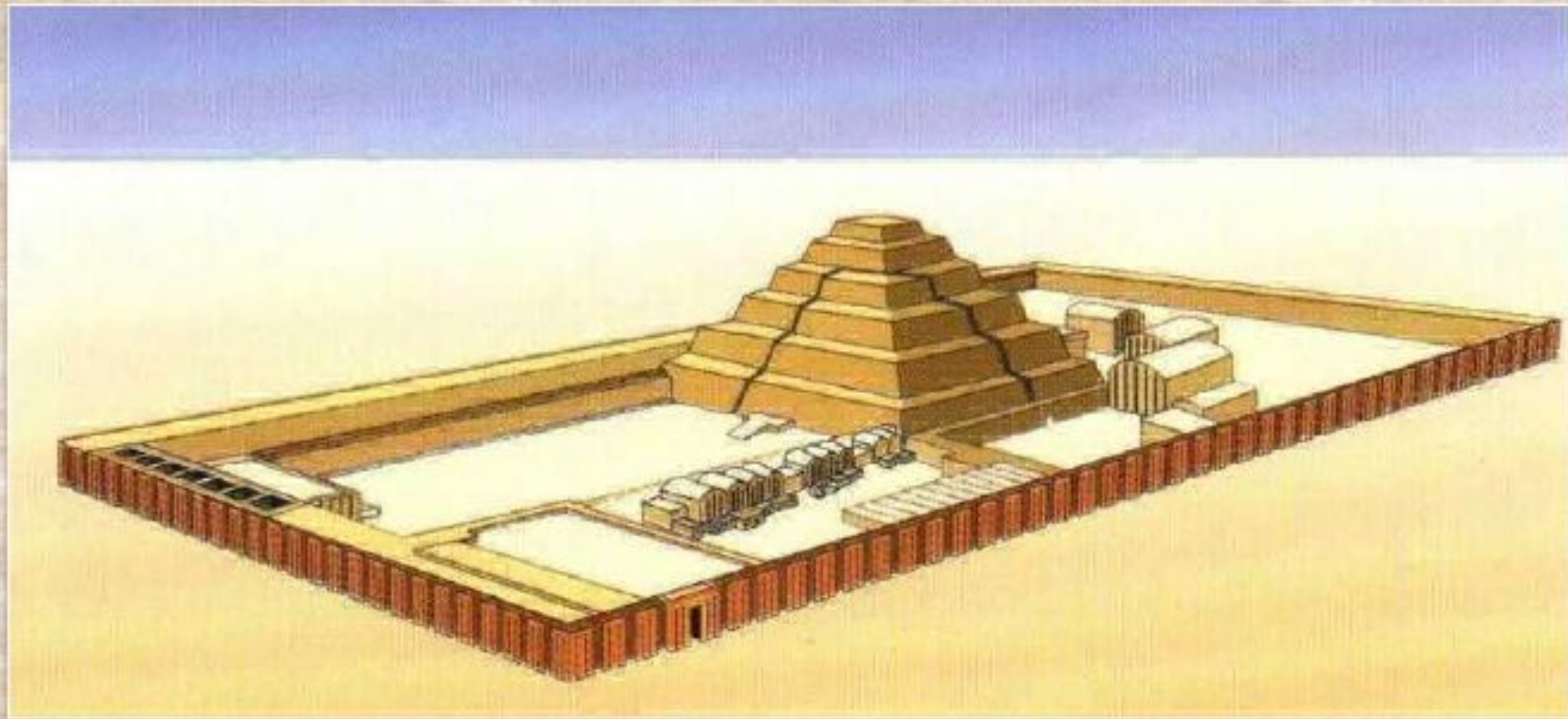


Схема погребального архитектурного комплекса в Саккаре



Погребальный архитектурный комплекс в Саккаре



Погребальный архитектурный комплекс в Саккаре

Пирамида в Медуме

27 в. до н.э.



Эта пирамида рухнула из-за строительной ошибки. Изначально она состояла из 7 ступеней, но позже была добавлена 8 ступень. В наши дни видны только 3 из них.

Пирамида в Медуме – переходный этап от ступенчатых пирамид к классическим. Ступени покрывались облицовкой из плит известняка.

Пирамиду в Медуме можно назвать самой необычной из Египетских пирамид из-за её нестандартной формы. Она была построена для фараона Хуни, и впоследствии достраивалась его сыном Снофру.



Ломаная пирамида фараона Снофру

Дахшур, 26 в. до н.э.



Великие пирамиды в Гизе

26 в. до н. э.

Великие пирамиды

Гиза, 26 в. до н.э.



Самыми знаменитыми стали три большие пирамиды близ Гизы:

- *Хеопса (Хуфу),
основание - 230 м, высота - 146,6 м;*
- *Хефрена (Хафра),
основание - 215 м, высота - 143 м;*
- *Микерина (Менкаура),
основание - 104 м, высота - 65,5 м.*

Эти пирамиды имеют не ступенчатую, а строго геометрическую, пирамидальную форму.

Основание пирамид имеет форму квадрата, а гладкие грани образуют равнобедренные треугольники.

Пирамида Хеопса

Гиза, архитектор Хемиун

26 в. до н.э.



Величайшая из египетских пирамид - Хеопса.

Пирамида Хеопса высотой около 146,6 м, со стороной основания 230 м, сложена из блоков золотистого известняка весом от 2,5 до 30 тонн.

В древности пирамида была облицована белыми плитами известняка, а самая макушка - золотом. Золото сияло на солнце и тем самым соединяло земную пирамиду с миром небесным.

Пирамида Хеопса

Схема расположенных в пирамиде погребальных комнат



В глубине пирамиды была тщательно скрыта маленькая погребальная камера с гранитным саркофагом фараона.

Помимо усыпальницы в пирамиде есть и другие пустоты - коридоры, проходы и галереи, входы в которые были тщательно замурованы и замаскированы.

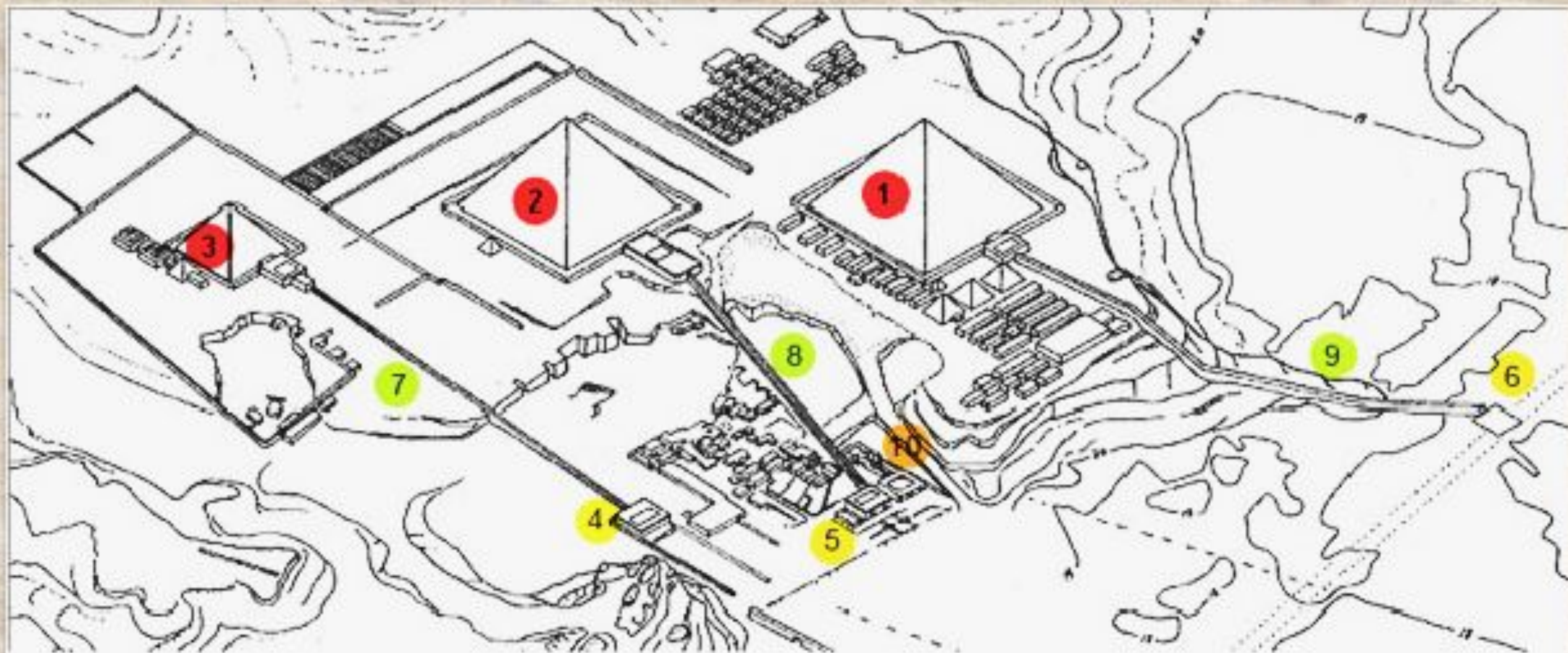
Тем не менее, захоронения в пирамидах были разграблены довольно скоро после погребения фараонов.

Погребальный архитектурный комплекс в Гизе



Вместе с пирамидами погребальный комплекс образуют заупокойные храмы.

Похоронная процессия с мумией фараона переплавлялась по Нилу на ладьях на западный берег. В нижнем заупокойном храме происходила первая часть погребального ритуала. От нижнего храма по крытому коридору процессия направлялась в верхний храм, где продолжался ритуал. Затем мумия помещалась в гробницу.



- 1 - ПИРАМИДА ХЕОПСА; 2 - ПИРАМИДА ХЕФРЕНА; 3 - ПИРАМИДА МИКЕРИНА
4 - 5 - 6 - НИЖНИЕ ХРАМЫ ПИРАМИД
7 - 8 - 9 - ДОРОГИ К ПИРАМИДАМ
10 - СФИНКС

Схема погребального архитектурного комплекса в Гизе

Нижний заупокойный храм фараона Хефрена



Из храмовых сооружений Гизы хорошо сохранился лишь нижний заупокойный храм фараона Хефрена.

Храм представляет собой прямоугольный зал с двумя рядами четырехгранных колонн из розового мрамора, на которые опиралась плоская кровля с узкими прорезями для освещения.

Стены зала с внутренней стороны украшали 23 статуи фараона.

Большой Сфинкс

Гиза, 26 в. до н.э.



Большой сфинкс – статуя с туловищем льва и головой фараона Хефрена.

Это древнейшая сохранившаяся на Земле монументальная скульптура длиной 73 м и высотой 20 м, высеченная из монолитной известняковой скалы.

Статуя Сфинкса входит в архитектурный погребальный комплекс в Гизе. Сфинкс является стражником вечного покоя погребённых фараонов.

Домашнее задание



Нарисовать схему внутреннего устройства пирамиды Хеопса.