



ПРАВИТЕЛЬСТВО  
УЛЬЯНОВСКОЙ ОБЛАСТИ



МИНИСТЕРСТВО СЕМЕЙНОЙ,  
ДЕМОГРАФИЧЕСКОЙ ПОЛИТИКИ  
И СОЦИАЛЬНОГО БЛАГОПОЛУЧИЯ  
УЛЬЯНОВСКОЙ ОБЛАСТИ



КОРПОРАЦИЯ РАЗВИТИЯ  
ПРОМЫШЛЕННОСТИ  
И ПРЕДПРИНИМАТЕЛЬСТВА  
УЛЬЯНОВСКОЙ ОБЛАСТИ



МИНИСТЕРСТВО АГРОПРОМЫШЛЕННОГО  
КОМПЛЕКСА И РАЗВИТИЯ  
СЕЛЬСКИХ ТЕРРИТОРИЙ  
УЛЬЯНОВСКОЙ ОБЛАСТИ



АГЕНТСТВО ПО РАЗВИТИЮ  
ЧЕЛОВЕЧЕСКОГО ПОТЕНЦИАЛА  
И ТРУДОВЫХ РЕСУРСОВ  
УЛЬЯНОВСКОЙ ОБЛАСТИ

# ПРИОРИТЕТНЫЙ РЕГИОНАЛЬНЫЙ ПРОЕКТ «ЗАЖИТОЧНАЯ СЕМЬЯ»





## ОПИСАНИЕ ПРОЕКТА «ЗАЖИТОЧНАЯ СЕМЬЯ»

---

Проект «**Зажиточная семья**» **помогает** малообеспеченным семьям и одиноко проживающим гражданам решать проблемы повышения своего дохода при помощи государственной меры социальной поддержки населения «Социальный контракт» и комплексного межведомственного социального сопровождения её получателя







**СОЦИАЛЬНЫЙ КОНТРАКТ** - ЭТО СОГЛАШЕНИЕ МЕЖДУ МАЛОИМУЩЕЙ СЕМЬЕЙ (ГРАЖДАНИНОМ) И ОРГАНОМ СОЦИАЛЬНОЙ ЗАЩИТЫ НАСЕЛЕНИЯ ПО МЕСТУ ЖИТЕЛЬСТВА.

**Цель социального контракта:** выход малообеспеченных семей и одиноко проживающих граждан из трудной жизненной ситуации с целью улучшения материального положения за счет активных действий граждан для получения в дальнейшем постоянных самостоятельных источников дохода в денежной и натуральной форме.





## ЦЕЛЕВАЯ АУДИТОРИЯ ПРОЕКТА

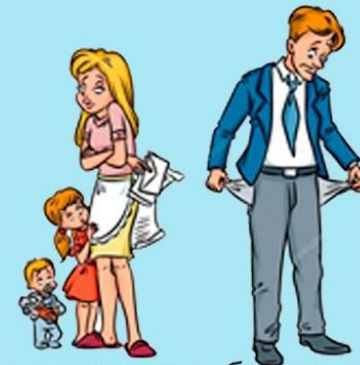
- Целевой аудиторией проекта являются малоимущие семьи, малоимущие одиноко проживающие граждане и иные категории граждан, предусмотренные Федеральным законом «О государственной социальной помощи» от 17.07.1999 N 178-ФЗ.
- Категории населения, участвующие в проекте: «очень бедные», «бедные», «умеренно бедные». В каждом направлении выделены подкатегории: «малообеспеченные многодетные семьи» и «малообеспеченные неполные семьи».



«очень бедные»  
среднедушевой доход  
до 4 тысяч рублей:  
35,8 тыс. человек



«бедные»  
среднедушевой доход  
до 8 тысяч рублей:  
62,9 тыс. человек



«умеренно бедные»  
среднедушевой доход  
ниже прожиточного минимума,  
но выше 8 тысяч рублей:  
91,9 тыс. человек.





## ОСНОВНЫЕ ПРИНЦИПЫ СОЦИАЛЬНОГО КОНТРАКТА



Добровольность участия и заявительная основа



Обязательность исполнения условий социального контракта



Индивидуальный подход при разработке программы социального развития семьи (социальная адаптация)



Целевой характер оказания социальной помощи



## ЧТО ТАКОЕ ПРОГРАММА СОЦИАЛЬНОГО РАЗВИТИЯ СЕМЬИ (СОЦИАЛЬНАЯ АДАПТАЦИЯ)



Это план мероприятий по выводу семьи (гражданина) из трудной жизненной ситуации



Программа составляется специалистами отделений Социальной защиты населения Ульяновской области, предоставляющей меры социальной поддержки населению в городах и районах Ульяновской области



Программа включает в себя мероприятия в сфере экономики, образования, здравоохранения и других сфер





# СОЦИАЛЬНЫЙ КОНТРАКТ: ПОИСК РАБОТЫ

**МЕРОПРИЯТИЕ**



**ПОИСК РАБОТЫ**

**РЕЗУЛЬТАТ**



**Трудоустройство (предоставление документов, подтверждающих факт трудоустройства (приказ, копия трудовой книжки))**

**ДЕНЕЖНЫЕ СРЕДСТВА**



**Предоставление ежемесячной денежной выплаты на срок не более 12 месяцев со дня трудоустройства в 2021 г. размере 11 110 руб.**

**СРОК КОНТРАКТА**



**от 3 до 12 месяцев**

**ОТВЕТСТВЕННЫЕ  
ИСПОЛНИТЕЛИ**



**Министерство семейной, демографической политики и социального благополучия Ульяновской области,  
Агентство по развитию человеческого потенциала Ульяновской области**





# СОЦИАЛЬНЫЙ КОНТРАКТ: ВЕДЕНИЕ ЛИЧНОГО ПОДСОБНОГО ХОЗЯЙСТВА

**МЕРОПРИЯТИЕ**



**ВЕДЕНИЕ ЛИЧНОГО ПОДСОБНОГО ХОЗЯЙСТВА**

**РЕЗУЛЬТАТ**



-Приобретение живого скота, оборудования для ведения личного подсобного хозяйства,  
-Выдача заключения, содержащего рекомендации о ведении предпринимательской деятельности путем создания юридического лица, государственной регистрации в качестве ИП или КФХ или о нецелесообразности осуществления предпринимательской деятельности

**ДЕНЕЖНЫЕ СРЕДСТВА**



**Предоставление единовременной денежной выплаты в размере не более 100 тыс. руб.**

**СРОК КОНТРАКТА**



**от 3 до 12 месяцев**

**ОТВЕТСТВЕННЫЕ  
ИСПОЛНИТЕЛИ**



**Министерство агропромышленного комплекса и развития сельских территорий Ульяновской области,  
Министерство семейной, демографической политики и социального благополучия Ульяновской области**



# СОЦИАЛЬНЫЙ КОНТРАКТ: ПОМОЩЬ ПО ОСУЩЕСТВЛЕНИЮ ИНДИВИДУАЛЬНОЙ ПРЕДПРИНИМАТЕЛЬСКОЙ ДЕЯТЕЛЬНОСТИ



**МЕРОПРИЯТИЕ**



**ПОМОЩЬ ПО ОСУЩЕСТВЛЕНИЮ ИНДИВИДУАЛЬНОЙ ПРЕДПРИНИМАТЕЛЬСКОЙ ДЕЯТЕЛЬНОСТИ**

**РЕЗУЛЬТАТ**



Выдача заключения, содержащего либо рекомендации о ведении предпринимательской деятельности, либо содержащего сведения о принятии решения о нецелесообразности осуществления предпринимательской деятельности

**ДЕНЕЖНЫЕ СРЕДСТВА**



**Предоставление единовременной денежной выплаты в размере не более 250 тыс. руб.**

**СРОК КОНТРАКТА**



От 3 до 12 месяцев, по истечению этого срока возможно продление еще до 3 месяцев или заключение нового соцконтракта по другому мероприятию

**ОТВЕТСТВЕННЫЕ ИСПОЛНИТЕЛИ**



**Корпорация развития промышленности и предпринимательства,  
Министерство семейной, демографической политики и социального благополучия Ульяновской области**





# СОЦИАЛЬНЫЙ КОНТРАКТ: ПРЕОДОЛЕНИЕ ТРУДНОЙ ЖИЗНЕННОЙ СИТУАЦИИ

**МЕРОПРИЯТИЕ**



**ПРЕОДОЛЕНИЕ ТРУДНОЙ ЖИЗНЕННОЙ СИТУАЦИИ**

**РЕЗУЛЬТАТ**



**Зависит от индивидуальной программы социальной адаптации**

**ДЕНЕЖНЫЕ СРЕДСТВА**



**Предоставление ежемесячной денежной выплаты на срок не более 12 месяцев в 2021 г. в размере 11 110 руб.**

**СРОК КОНТРАКТА**



**От 3 до 12 месяцев**

**ОТВЕТСТВЕННЫЕ ИСПОЛНИТЕЛИ**



**Министерство семейной, демографической политики и социального благополучия Ульяновской области**





# ДОКУМЕНТЫ ЗАЯВИТЕЛЯ, НЕОБХОДИМЫЕ ДЛЯ ПРЕДОСТАВЛЕНИЯ В ОРГАНЫ СОЦИАЛЬНОЙ ЗАЩИТЫ НАСЕЛЕНИЯ

- КОПИЯ ПАСПОРТА ГРАЖДАНИНА РОССИЙСКОЙ ФЕДЕРАЦИИ ИЛИ ИНОГО ДОКУМЕНТА, УДОСТОВЕРЯЮЩЕГО ЛИЧНОСТЬ ВСЕХ ЧЛЕНОВ СЕМЬИ (ГРАЖДАНИНА);
- СПРАВКИ О ДОХОДАХ ВСЕХ ЧЛЕНОВ СЕМЬИ (ГРАЖДАНИНА) ЗА ТРИ ПОСЛЕДНИХ КАЛЕНДАРНЫХ МЕСЯЦА, ПРЕДШЕСТВУЮЩИХ МЕСЯЦУ ПОДАЧИ ЗАЯВЛЕНИЯ;
- КОПИИ ДОКУМЕНТОВ О СТЕПЕНИ РОДСТВА И (ИЛИ) СВОЙСТВА ВСЕХ ЧЛЕНОВ СЕМЬИ (СВИДЕТЕЛЬСТВО О РОЖДЕНИИ, СВИДЕТЕЛЬСТВО О ЗАКЛЮЧЕНИИ БРАКА, СВИДЕТЕЛЬСТВО О РАСТОРЖЕНИИ БРАКА, ЛИБО СВИДЕТЕЛЬСТВО О ПЕРЕМЕНЕ ФАМИЛИИ, ИМЕНИ, ОТЧЕСТВА);
- КОПИЯ СПРАВКИ, ПОДТВЕРЖДАЮЩЕЙ ФАКТ УСТАНОВЛЕНИЯ ИНВАЛИДНОСТИ, ИНДИВИДУАЛЬНОЙ ПРОГРАММЫ РЕАБИЛИТАЦИИ ИЛИ АБИЛИТАЦИИ ИНВАЛИДА (ДЛЯ ГРАЖДАН, ИМЕЮЩИХ ИНВАЛИДНОСТЬ);
- КОПИЯ ДОКУМЕНТА С УКАЗАНИЕМ РЕКВИЗИТОВ СЧЕТА ГРАЖДАНИНА, ЯВЛЯЮЩЕГОСЯ ЗАЯВИТЕЛЕМ, ОТКРЫТОГО В РОССИЙСКОЙ КРЕДИТНОЙ ОРГАНИЗАЦИИ;
- СОГЛАСИЕ СОВЕРШЕННОЛЕТНИХ ЧЛЕНОВ СЕМЬИ НА ОБРАБОТКУ ИХ ПЕРСОНАЛЬНЫХ ДАННЫХ;
- АНКЕТА ПО ФОРМЕ, УСТАНОВЛЕННОЙ МИНИСТЕРСТВОМ.

В СЛУЧАЕ, ЕСЛИ ЗАЯВИТЕЛЬ НЕ МОЖЕТ ПОДТВЕРДИТЬ ДОКУМЕНТАЛЬНО КАКИЕ-ЛИБО ВИДЫ ДОХОДОВ, ЗА ИСКЛЮЧЕНИЕМ ДОХОДОВ ОТ ТРУДОВОЙ И ИНДИВИДУАЛЬНОЙ ПРЕДПРИНИМАТЕЛЬСКОЙ ДЕЯТЕЛЬНОСТИ, ОН ВПРАВЕ САМОСТОЯТЕЛЬНО ДЕКЛАРИРОВАТЬ ИХ В ЗАЯВЛЕНИИ

К ВИДАМ ДОХОДОВ, КОТОРЫЕ ЗАЯВИТЕЛЬ ВПРАВЕ САМОСТОЯТЕЛЬНО ДЕКЛАРИРОВАТЬ, ОТНОСЯТСЯ ДОХОДЫ:

- ОТ РЕАЛИЗАЦИИ И СДАЧИ В АРЕНДУ (НАЁМ) НЕДВИЖИМОГО ИМУЩЕСТВА;
- ОТ РЕАЛИЗАЦИИ ПЛОДОВ И ПРОДУКЦИИ ЛИЧНОГО ПОДСОБНОГО ХОЗЯЙСТВА;
- В ВИДЕ НАСЛЕДУЕМЫХ И ПОДАРЕННЫХ ДЕНЕЖНЫХ СРЕДСТВ;
- ДРУГИЕ ДОХОДЫ, КОТОРЫЕ НЕ МОГУТ БЫТЬ ДОКУМЕНТАЛЬНО ПОДТВЕРЖДЕНЫ.





# ЧТО ДЕЛАЕТ СОЦЗАЩИТА?



Проводит материально-бытовое обследование условий проживания семьи (гражданина) с выходом на место проживания



Рассматривают заявление в течение 10 календарных дней со дня регистрации заявления



При необходимости проводят дополнительную проверку. Срок рассмотрения может быть продлен до 30 календарных дней





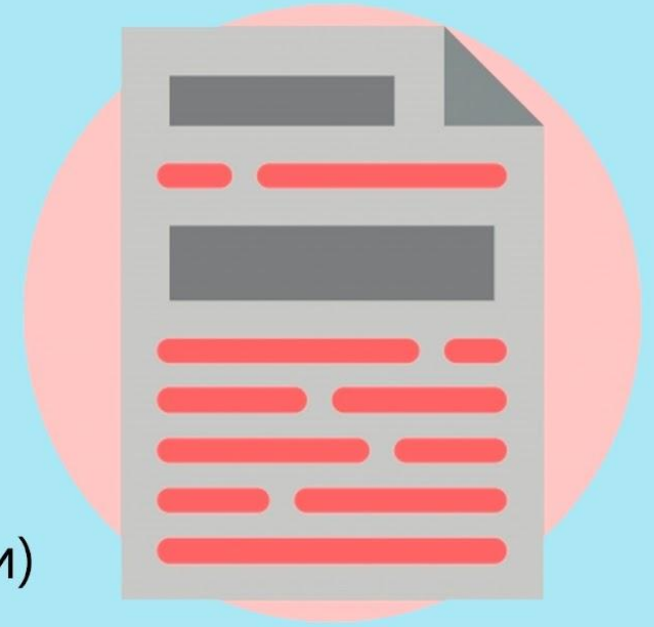
# ЭТАПЫ ЗАКЛЮЧЕНИЯ СОЦКОНТРАКТА

- 1.** Обращение гражданина с заявлением и пакетом документов в службы социальной защиты населения
- 2.** Разработка и согласование программы социальной адаптации
- 3.** Заключение социального контракта
- 4.** Реализация программы социальной адаптации



## ПОЧЕМУ СОЦИАЛЬНЫЙ КОНТРАКТ РАСТОРГАЕТСЯ ДОСРОЧНО?

- Невыполнение условий социального контракта и социальной программы адаптации — возврат денег
- Предоставление недостоверных сведений, подлог документов при подаче заявления на социальный контракт — возврат денег
- Выявление фактов, свидетельствующих об отсутствии у семьи (гражданина) права на оказание государственной социальной помощи — возврат денег
- Смерть гражданина (всех совершеннолетних членов семьи) или признание их умершими (безвестно отсутствующими), недееспособными (ограниченно дееспособными) по решению суда, вступившему в законную силу — возврат денег
- подача заявления получателем социального контракта об отказе от государственной социальной помощи на основании социального контракта — возврат денег







## ОБЯЗАННОСТИ СТОРОН СОЦИАЛЬНОГО КОНТРАКТА:



- **Социальная защита населения:**

Проводит мониторинг условий жизни получателя в течение 3 лет со дня окончания срока действия социального контракта



- **Получатель:**

Предоставляет ежемесячный отчет до 5 числа месяца, следующего за отчетным, о выполнении мероприятий социальной адаптации



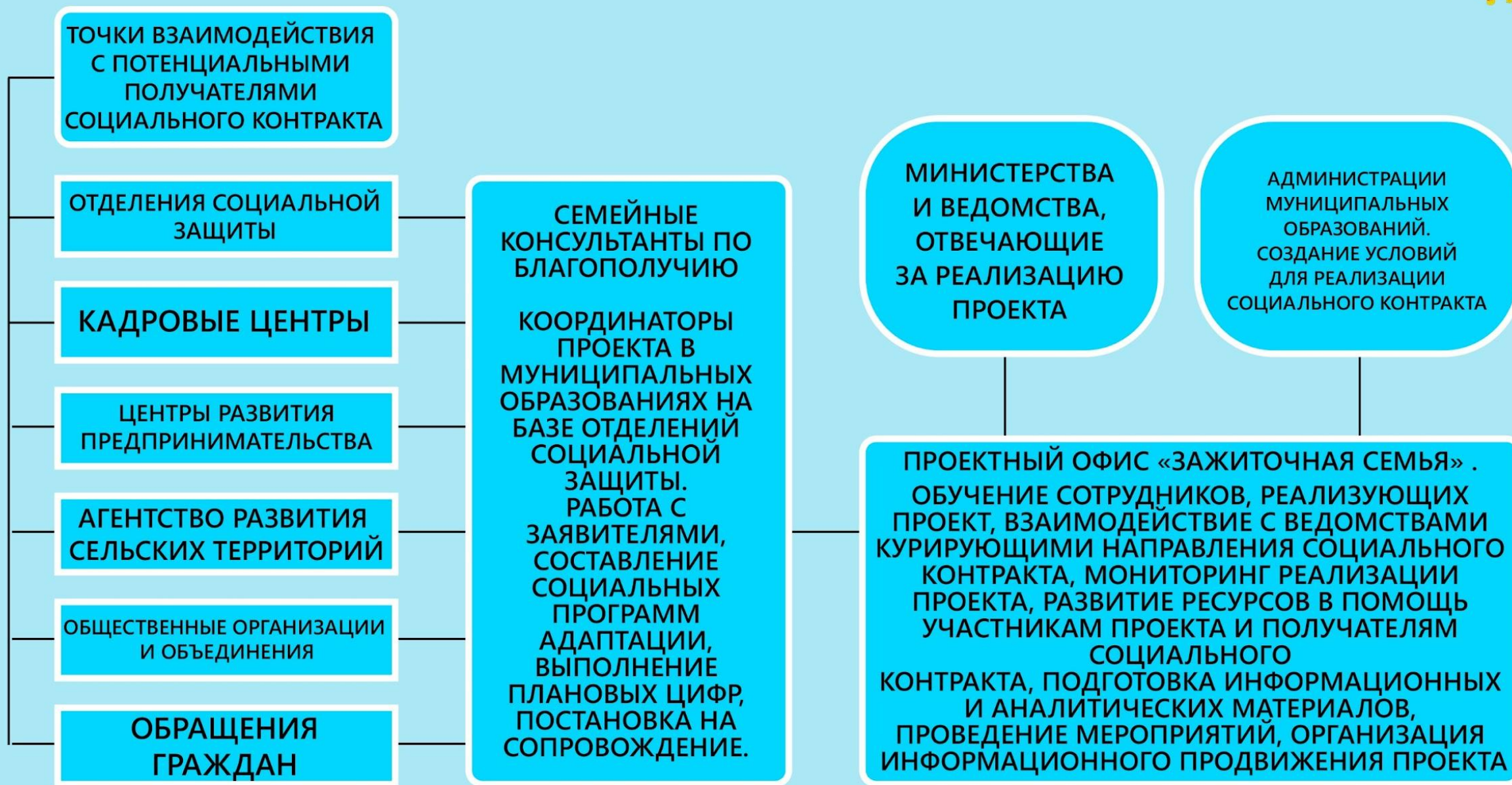
# ОРГАНИЗАЦИОННАЯ МОДЕЛЬ ПРОЕКТА «ЗАЖИТОЧНАЯ СЕМЬЯ»

## направления





# СХЕМА МЕЖВЕДОМСТВЕННОГО ВЗАИМОДЕЙСТВИЯ В РАМКАХ ПРОЕКТА «ЗАЖИТОЧНАЯ СЕМЬЯ»



# СХЕМА МЕЖВЕДОМСТВЕННОГО ВЗАИМОДЕЙСТВИЯ В РАМКАХ ПРОЕКТА «ЗАЖИТОЧНАЯ СЕМЬЯ»



1

ПОДГОТОВКА СОТРУДНИКОВ ОТДЕЛЕНИЙ СОЦИАЛЬНОЙ ЗАЩИТЫ НАСЕЛЕНИЯ, КАДРОВЫХ ЦЕНТРОВ, ЦЕНТРОВ РАЗВИТИЯ ПРЕДПРИНИМАТЕЛЬСТВА ПО ПРОЕКТУ «ЗАЖИТОЧНАЯ СЕМЬЯ», ОБЕСПЕЧЕНИЕ ИХ ПАКЕТОМ МЕТОДИЧЕСКИХ МАТЕРИАЛОВ.  
ИСПОЛНИТЕЛЬ: ПРОЕКТНЫЙ ОФИС.

2

ДОВЕДЕНИЕ ИНФОРМАЦИИ ДО ПОТЕНЦИАЛЬНЫХ ПОЛУЧАТЕЛЕЙ СОЦИАЛЬНОГО КОНТРАКТА  
ИСТОЧНИКИ: СЗН, КАДРОВЫЕ ЦЕНТРЫ, ЦЕНТРЫ РАЗВИТИЯ ПРЕДПРИНИМАТЕЛЬСТВА, ШКОЛЫ, ОБЩЕСТВЕННЫЕ ОБЪЕДИНЕНИЯ, ИНФОРМАЦИЯ В СМИ, БИЛБОРДЫ. ИСПОЛНИТЕЛЬ: ПРОЕКТНЫЙ ОФИС.

3

ОРГАНИЗАЦИЯ КОНСУЛЬТИРОВАНИЯ ПОЛУЧАТЕЛЕЙ СОЦИАЛЬНЫХ КОНТРАКТОВ ПО НАПРАВЛЕНИЯМ СОЦИАЛЬНОГО КОНТРАКТА ПРОФИЛЬНЫМИ ВЕДОМСТВАМИ  
ИСПОЛНИТЕЛЬ: ПРОЕКТНЫЙ ОФИС.

4

ОРГАНИЗАЦИЯ СИСТЕМЫ ПОДДЕРЖКИ ПОЛУЧАТЕЛЕЙ СОЦИАЛЬНОГО КОНТРАКТА НА МУНИЦИПАЛЬНОМ УРОВНЕ  
ИСПОЛНИТЕЛЬ: АДМИНИСТРАЦИИ МУНИЦИПАЛЬНЫХ ОБРАЗОВАНИЙ

5

ОРГАНИЗАЦИЯ СОЦИАЛЬНОГО СОПРОВОЖДЕНИЯ ПОЛУЧАТЕЛЕЙ СОЦИАЛЬНОГО КОНТРАКТА И ЧЛЕНОВ ИХ СЕМЕЙ  
ИСПОЛНИТЕЛЬ: ОТДЕЛЕНИЯ СОЦИАЛЬНОЙ ЗАЩИТЫ НАСЕЛЕНИЯ

6

МОНИТОРИНГ РЕАЛИЗАЦИИ СОЦИАЛЬНЫХ КОНТРАКТОВ, ДЕМОНСТРАЦИЯ ЛУЧШИХ ПРАКТИК, ВЫЯВЛЕНИЕ БАРЬЕРОВ И ИХ ПРЕОДОЛЕНИЕ  
ИСПОЛНИТЕЛЬ: ПРОЕКТНЫЙ ОФИС



# КАК РАБОТАЕТ ПРОЕКТ?



**ДВА НАПРАВЛЕНИЯ:**

**РЕКРУТИНГ  
УЧАСТНИКОВ  
ПРОЕКТА**

**СОПРОВОЖДЕНИЕ ПОЛУЧАТЕЛЕЙ  
СОЦИАЛЬНОГО КОНТРАКТА  
СОЦИАЛЬНОЕ И ЭКСПЕРТНОЕ**



## БЛАГОПОЛУЧАТЕЛИ ПРОЕКТА «ЗАЖИТОЧНАЯ СЕМЬЯ»



МАЛООБЕСПЕЧЕННОЕ НАСЕЛЕНИЕ.  
ОЖИДАЕТСЯ, ЧТО ЗА ПЯТЬ ЛЕТ РЕАЛИЗАЦИИ  
ПРОЕКТА ОКОЛО 22 ТЫСЯЧ ГРАЖДАН С ДОХОДАМИ НИЖЕ ПРОЖИТОЧНОГО МИНИМУМА  
СМОГУТ УВЕЛИЧИТЬ СВОИ ДОХОДЫ ДО УРОВНЯ, ПОЗВОЛЯЮЩЕГО ИМ ВЫЙТИ ИЗ БЕДНОСТИ.  
ЭТО ПОЗВОЛИТ СНИЗИТЬ УРОВЕНЬ БЕДНОСТИ В РЕГИОНЕ О 13,9% ПРИ ПРОЧИХ РАВНЫХ УСЛОВИЯХ.



МУНИЦИПАЛЬНЫЕ ОБРАЗОВАНИЯ.  
ПОЯВЛЕНИЕ НОВЫХ ПРЕДПРИНИМАТЕЛЕЙ,  
УВЕЛИЧЕНИЕ НАЛОГОВЫХ ПОСТУПЛЕНИЙ, СНИЖЕНИЕ ЗАТРАТ НА МУНИЦИПАЛЬНЫЕ  
СОЦИАЛЬНЫЕ ПРОГРАММЫ.



РАБОТОДАТЕЛИ, САМОЗАНЯТЫЕ  
ПОЛУЧЕНИЕ ПЕРСОНАЛА,  
ПОДГОТОВЛЕННОГО НА СРЕДСТВА  
СОЦИАЛЬНОГО КОНТРАКТА.



СЕЛЬСКОХОЗЯЙСТВЕННЫЕ ПРОИЗВОДСТВЕННЫЕ КООПЕРАТИВЫ.  
РАСШИРЕНИЕ ЧИСЛА УЧАСТНИКОВ.





# ПЛАНЫ ПО ПРОЕКТУ ДО КОНЦА 2020 ГОДА:



**1. ОТКРЫТЬ ОБРАЗОВАТЕЛЬНЫЙ ЦЕНТР ПРОЕКТА В СРОК ДО 20 НОЯБРЯ 2020 ГОДА. ПЛАНИРУЕМАЯ ПОСЕЩАЕМОСТЬ ОБРАЗОВАТЕЛЬНОГО РЕСУРСА ДО КОНЦА ГОДА НЕ МЕНЕЕ 2000 ПОСЕЩЕНИЙ;**



**3. ПРОВЕСТИ ИНФОРМАЦИОННУЮ КАМПАНИЮ ПО ПОПУЛЯРИЗАЦИИ СРЕДИ НАСЕЛЕНИЯ СОЦИАЛЬНОГО КОНТРАКТА. СРОК 25 ДЕКАБРЯ 2020.**



**2. ОБУЧИТЬ СОТРУДНИКОВ СОЦИАЛЬНОЙ ЗАЩИТЫ НАСЕЛЕНИЯ, КАДРОВЫХ ЦЕНТРОВ, ЦЕНТРОВ РАЗВИТИЯ ПРЕДПРИНИМАТЕЛЬСТВА, ОБЩЕСТВЕННЫХ ОРГАНИЗАЦИЙ, ОТДЕЛЕНИЙ МНОГОФУНКЦИОНАЛЬНЫХ ЦЕНТРОВ, АДМИНИСТРАЦИЙ МУНИЦИПАЛЬНЫХ ОБРАЗОВАНИЙ, ПОМОЩНИКОВ ДЕПУТАТОВ ПО ВОПРОСАМ РАБОТЫ С СОЦИАЛЬНЫМ КОНТРАКТОМ В СРОК ДО 20 ДЕКАБРЯ 2020 ГОДА. ОБУЧЕНИЕ ДОЛЖНЫ ПРОЙТИ ОКОЛО 400 ЧЕЛОВЕК.**



**4. ЗАКЛЮЧИТЬ СОГЛАШЕНИЯ СО ВСЕМИ УЧАСТНИКАМИ ПРОЕКТА, ОПРЕДЕЛЯЮЩИЕ РЕГЛАМЕНТЫ ВЗАИМОДЕЙСТВИЯ.**



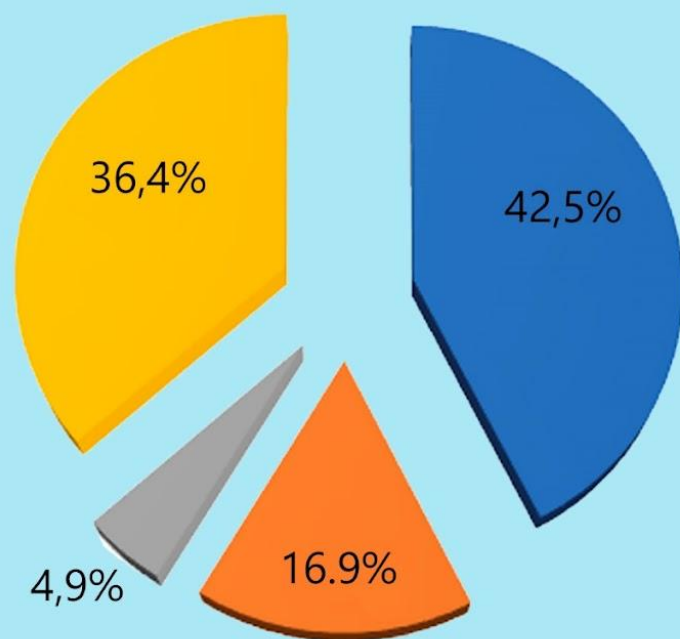
# ФИНАНСОВЫЕ ПАРАМЕТРЫ ПРОЕКТА «ЗАЖИТОЧНАЯ СЕМЬЯ»



ФИНАНСИРОВАНИЕ НА 2021 ГОД ОПРЕДЕЛЕНО В РАЗМЕРЕ 413169,9 ТЫС. РУБЛЕЙ.  
ИЗ НИХ 338799,3 – СРЕДСТВА ФЕДЕРАЛЬНОГО БЮДЖЕТА.

ОБЩАЯ ЧИСЛЕННОСТЬ ПОЛУЧАТЕЛЕЙ СОЦИАЛЬНОГО КОНТРАКТА 5102 ЧЕЛОВЕКА.

РАСПРЕДЕЛЕНИЕ МЕЖДУ НАПРАВЛЕНИЯМИ СОЦИАЛЬНОГО КОНТРАКТА ВЫГЛЯДИТ СЛЕДУЮЩИМ ОБРАЗОМ:



- ПОИСК РАБОТЫ И ТРУДОУСТРОЙСТВО
- ЛИЧНОЕ ПОДСОБНОЕ ХОЗЯЙСТВО
- ПРЕДПРИНИМАТЕЛЬСТВО И САМОЗАНЯТОСТЬ
- ПРЕОДОЛЕНИЕ ТРУДНОЙ ЖИЗНЕННОЙ СИТУАЦИИ



# РАСПРЕДЕЛЕНИЕ КВОТ СОЦИАЛЬНЫХ КОНТРАКТОВ МЕЖДУ МУНИЦИПАЛЬНЫМИ ОБРАЗОВАНИЯМИ



Муниципальное образование	Численность населения	всего число соцконтрактов		помощь в поиске работы и трудоустройстве		помощь ИП		помощь ЛПХ		помощь ТЖС	
		2021	2022	2021	2022	2021	2022	2021	2022	2021	2022
г.Ульяновск	650334	2698	2766	1147	1176	131	134	63	64	983	1008
Заволжский район	222815	924	948	393	403	45	46	3	3	337	345
Ленинский район	116544	483	496	206	211	24	24	18	18	176	181
Засвияжский район	226560	940	963	400	410	46	47	16	17	342	351
Железнодорожный район	84415	350	359	149	153	17	17	26	26	128	131
г. Димитровград	113472	471	483	200	205	23	23	0	0	172	176
Мелекесский район	32161	133	137	57	58	6	7	59	61	49	50
г. Новоульяновск	17617	73	75	31	32	4	4	0	0	27	27
Базарносызганский район	8035	33	34	14	15	2	2	10	9	12	12
Барышский район	37674	156	160	66	68	8	8	37	38	57	58
Вешкаймский район	15847	66	67	28	29	3	3	24	26	24	25
Инзенский район	28508	118	121	50	52	6	6	26	27	43	44
Карсунский район	21555	89	92	38	39	4	4	30	31	33	33
Кузоватовский район	18941	79	81	33	34	4	4	32	33	29	29
Майнский район	21542	89	92	38	39	4	4	38	39	33	33
Николаевский район	22851	95	97	40	41	5	5	47	49	35	35
Новоспасский район	20863	87	89	37	38	4	4	28	29	32	32
Новомалыклинский район	13355	55	57	24	24	3	3	37	38	20	21
Павловский район	12682	53	54	22	23	3	3	25	22	19	20
Радищевский район	12047	50	51	21	22	2	2	27	28	18	19
Сенгилеевский район	20604	85	88	36	37	4	4	23	23	31	32
Старокулаткинский район	10959	45	47	19	20	2	2	18	20	17	17
Сурский район	15862	66	67	28	29	3	3	27	30	24	25
Старомайнский район	16042	67	68	28	29	3	3	28	29	24	25
Тереньгульский район	16738	69	71	30	30	3	3	33	34	25	26
Ульяновский район	36099	150	154	64	65	7	7	70	72	55	56
Цильнинский район	24382	101	104	43	44	5	5	58	59	37	38
Чердаклинский район	41654	173	177	73	75	8	9	84	87	63	65
Итого:	1229824	5102	5230	2169	2223	248	254	825	847	1859	1906



**Куратор регионального проекта  
«Зажиточная семья» - Первый  
заместитель Председателя Правительства  
Ульяновской области**

**Уба Екатерина Владимировна**



**Руководитель регионального проекта  
«Зажиточная семья» - И.О. Министра  
семейной демографической политики  
и социального благополучия  
Ульяновской области**

**Исаева Наталья Сергеевна**



**Администратор регионального проекта  
«Зажиточная семья» - руководитель  
Центра инноваций социальной сферы  
Корпорации развития промышленности  
и предпринимательства  
Ульяновской области**

**Гусева Елена Владимировна**



# Лидеры направлений проекта



Направление проекта	Лидеры направления
оказание помощи по поиску работы в рамках социального контракта.	Руководитель Агентства по развитию человеческого потенциала и трудовых ресурсов <b>Дронова С.В.</b> , Исполнительный директор Ульяновского объединения работодателей «Союз промышленников и предпринимателей Ульяновской области» <b>Гамазин Е. В.</b>
оказание помощи по осуществлению индивидуальной предпринимательской деятельности, в том числе самозанятости	Председатель Совета директоров Корпорации развития промышленности и предпринимательства Ульяновской области <b>Гайнетдинов Р. Ш.</b> , Председатель Совета Ульяновского регионального отделения Общероссийской общественной организации малого и среднего предпринимательства «Опора России» <b>Солодовников Н.В.</b>
оказание помощи по ведению личного подсобного хозяйства	Заместитель Председателя Правительства Ульяновской области - Министр агропромышленного комплекса и развития сельских территорий <b>Семёнкин М.И.</b> , Председатель НП «Ассоциация фермеров Ульяновской области» <b>Санкеев С.А.</b>
оказание помощи в преодолении трудной жизненной ситуации	И.о. министра семейной, демографической политики и социального благополучия <b>Исаева Н.С.</b> , Председатель Общественной Палаты Ульяновской области <b>Тамарова Н.Н.</b>



**Контакты Проектного офиса  
г. Ульяновск,  
ул. Федерации, д. 60, каб. 411  
Администратор проекта:  
Гусева Елена Владимировна,  
+ 79278264994**



**Информационно-аналитическое  
и образовательное сопровождение проекта:  
Слепова Владислава Викторовна  
+79020071525**

