

Многообразие путей познания мира

**Наряду с наукой как способом
познания мира существуют и
другие пути познания**

МИФ И ПОЗНАНИЕ МИРА

Миф — это повествование, передающее представления людей о мире, месте человека в нем, о происхождении всего, о богах и героях.



- ✓ миф заменяет объяснение рассказом о происхождении, творении мироздания;
- ✓ совмещает в себе обязательный рассказ о прошлом и объяснение настоящего и будущего;
- ✓ утверждает и принятую в данном обществе систему правил и ценностей.

Творение изображалось как «добывание» героем элементов культуры или как превращение хаоса в космос путем постепенного упорядочения



Идзанаги и Идзанами, боги-прародители.

Типологии мифов

1

2

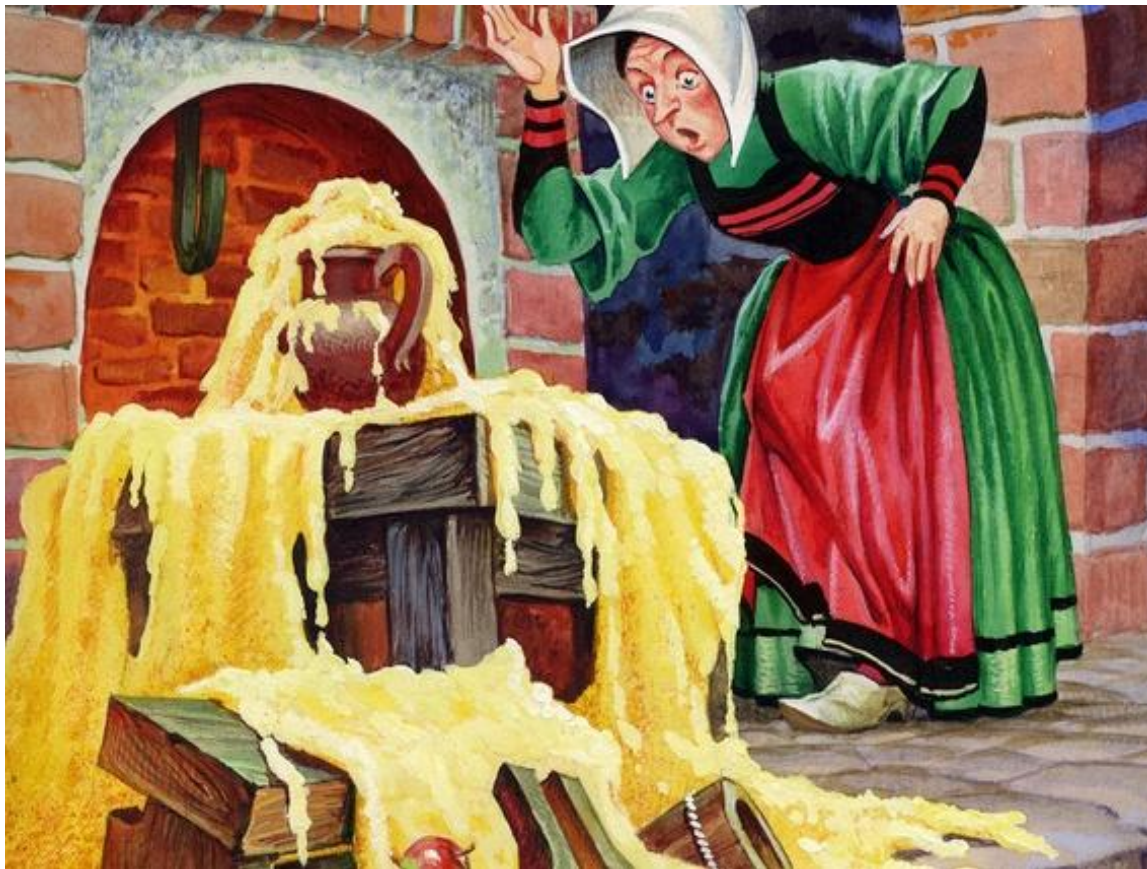
3

4

ОН
В
ОТ
НОВ
ОЗР
АСТ
НОИ
НОТ
УС
ИВ
ОРА
К,
СМЕ
НИ
СМ
ИВ
ИВ
ИП
СВ
СВ
МА
КО

Мифы, очищенные от ритуала и элементов святости, дали начало сказкам.

К мифам же восходит и древний героический эпос.



«И ОПЫТ, СЫН
ОШИБОК ТРУДНЫХ...»

Особым
способом
познания мира
является
**жизненная
практика, опыт
повседневной
жизни.**

- В отличие от науки, где знания — самоцель, **в практическом опыте они представляют собой «побочный продукт»;**
- Способом формирования практического знания являлось ученичество;
- Практическому знанию соответствует и свой язык: «на глазок», «чуть-чуть»...;
- практическое знание **не претендует на теоретическое обоснование.**

Усложнение деятельности людей -
необходимость фиксировать знания,
достижения практики в виде описаний.

НАРОДНАЯ МУДРОСТЬ -

*свод рецептов поведения для
разных случаев.*

✓ *Эти сведения усвоены стихийно,
они неоднородны и
противоречивы.*

ЗДРАВЫЙ СМЫСЛ -

**стихийно складывающиеся под воздействием
повседневного опыта взгляды людей на
окружающую действительность и самих себя,**
причем эти взгляды являются основанием для
практической деятельности и морали.

Пословицы и поговорки

Нужно наклониться, чтоб из ручья напиться.

Пока железо в работе, его и ржа не берет.

Много спать – дело не знать.

Работа не волк, в лес не убежит.

Какие труды, такие и плоды.

Близок локоть, да не укусишь.

Весна год кормит.

Время лечит.

Двум смертям не бывать, а одной не миновать.

**ПОЗНАНИЕ
СРЕДСТВАМИ
ИСКУССТВА –
художественное
освоение мира**

**В искусстве выражается
эстетическое отношение
человека к
действительности.**

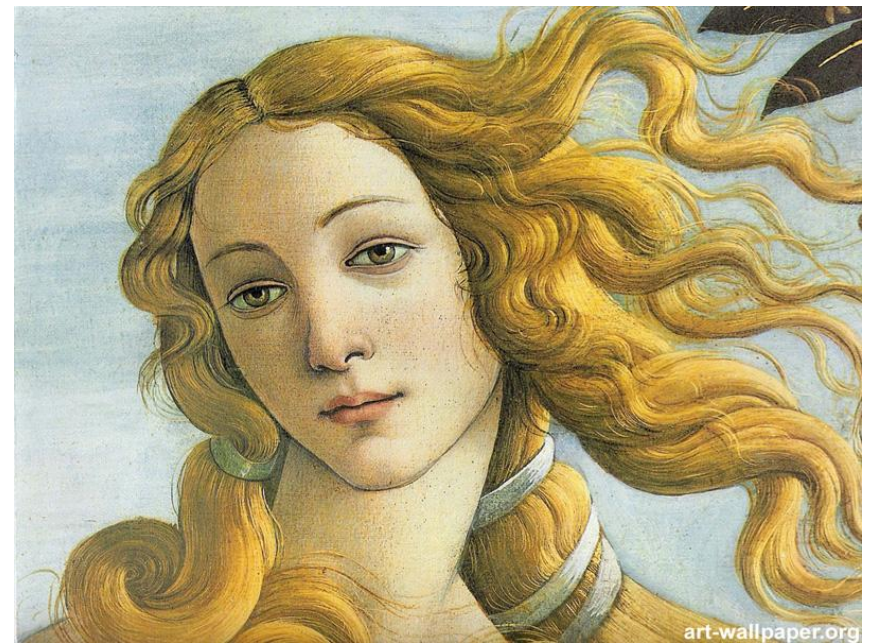
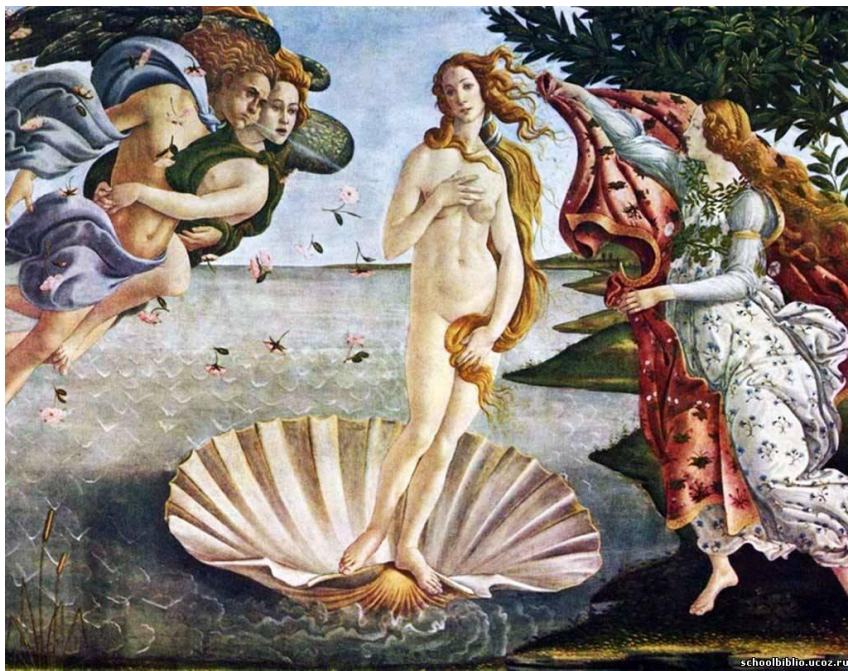
**роман А. С. Пушкина
«Евгений Онегин» В.Г.
Белинский назвал
«энциклопедией
русской жизни».**

- **Специфическим способом художественного познания является художественное обобщение, образ;**
- **Образ, как отражение действительности, обладает определенными свойствами реально существующего предмета.**

Канон – свод прикладных правил художественного или поэтического ремесла

**Образ не просто отражает мир, а как бы
обобщает важные свойства многих реальных
объектов.**

**Образ раскрывает в единичном, преходящем,
случайном сущностное, неизменное, вечное.**



Боттичелли «Рождение Венеры»

«Паранаука» (от лат. para — после, при), т. е. околонучное знание.

- Существуют достоверные факты, не вписывающиеся в сложившиеся научные системы.
- **Паранаука использует сведения, не подтверждающиеся экспериментом, не вписывающиеся в принятые теории или противоречащие общепринятым и проверенным практикой научным знаниям.**
- **Отличается претензией на универсальность и исключительность, прибегает к псевдонаучной терминологии, труднопереводимой и загадочной или бессмысленной.**
- Для паранауки характерен **уход от конкретных объяснений, стремление обойти те факты, которые не соответствуют или противоречат используемым ею методам.**

«Человек рождается со сферическим биополем»

Что такое сферическое биополе?

Кто и как определил его сферичность?

На какое расстояние оно распространяется?

Если геометрически человек не точка, то значит ли это, что на разных участках тела биополе имеет разную толщину, чтобы оставаться сферой?

