

***Европейский  
костюм  
в XVII—XVIII веках***

# Галантный век

1630: Высоко отрезной по талии короткополюный колет, плащ и кюлоты отделаны прорезями и шёлковым гадуном. Шляпа с плюмажем, ботфорты и широкое использование кружев типичны для того времени.



Длинные локони  
Широкополая шляпа из фетра  
Отложной кружевной воротник  
Кружевные манжеты

В начале XVII столетия жёсткий испанский стиль смягчился. Брыжи сменились отложными воротниками, а тяжёлая парча — лёгким шёлком и кружевами. У женского платья гаун расширяются плечи, увеличиваются в объёме рукава, летящий шёлк юбок собран в складки. После 1670-х гг. силуэт стал более узким и прямолинейным. Мужчины не жалеют кружев на драпировку шеи, запястий и коленей. В 1660-х гг. кюлоты в верхней части так расширяются, что становятся похожими на юбку (ренграв), они подвязываются лентами.

Эта тенденция держится долго. В 1670-х гг. появляется новый вид верхней одежды — распашная куртка вместе с застёжкой на пуговицах спереди. Вместе с прямыми кюлотами и коротким плащом на пуговицах — брандесбуром — он составляет прообраз костюма-тройки.

На раструбах ботфуртов кружевные накладки



1636: Кружевной воротник в складку

1636: Отложной воротник сочетается с пышными рукавами. Лиф на застёжке плотно облегает фигуру. Считалось вполне приличным демонстрировать краешек белья.



Вверху — подвеска из слоновой кости, эмали и золота в стиле memento mori («помни о смерти»). Войны и болезни бушевали постоянно. Загробные мотивы в украшениях были обычны.

Придворная дама. 1690

Декорльте становятся меньше, платья не соскальзывают с плеч. Теперь модницы «носят» узкие плечи, квадратный вырез приоткрывает высокую грудь, приподнятую жёстким корсетом.



Фонтанж  
Мушка  
Прямой рукав три четверти  
Муфта  
Кружевные складки  
«Шалунья»  
«Скромница»

Причёска из приподнятых волос, украшенных кружевом, называлась «фонтанж». Была распространена в 1690-е гг.

Считалось, что мушки — крошечные кусочки чёрного бархата или шёлка, приклеенные на лицо, увеличивали привлекательность.

Верхняя юбка «скромница» из глубокого бархата сочеталась с лифом. «Скромница» разрезалась и драпировалась по бокам, открывая «шалунью» и собственную подкладку. Складки сади образуют турнюр, часто юбка имела короткий шлейф.

Юбки платьев всё ещё шьют отдельно от лифа. Нижняя юбка укорачивается («секретница»), чтобы её было трудно увидеть. Все юбки шьют из дорогих тканей. На рисунке юбка «шалунья» состоит из трёх воланов.

Факты: XVII век

- Высокие каблуки входят в моду, и к концу столетия они уже превышают 8 см.
- В моде длинные волосы. Мужчины и женщины носят парики.



1618: Стоячий жёсткий воротник, колет с короткой баской, широкие кюлоты и туфли с помпонами.  
1634: Мужчины носят длинные локони. Кюлоты становятся длиннее, воротник и ботфорты декорируют кружевами.  
1640: Свободные кюлоты украшают у отворотов, спускающихся на раструбы ботфуртов.  
1645: Лиф платья роб укреплён, талия высокая, под грудью, верхняя юбка «скромница» красивыми складками обрамляет «шалунью».  
1646: Распашная куртка брасьер даёт возможность видеть блузу-рубашку, спускающуюся на украшенные лентами кюлоты. Верх ботфуртов украшен кружевом.



1660: Кюлоты с ренгравми.  
1663: Волосы длинные, изобилие лент, под коленями — оборки.  
1674: Декорльте менее открытое, изысканная линия выреза, в моде передник — таблис.  
1678: Силуэт становится проще — у мужчин облегающий жюстокор с длинным рукавом и широкополая шляпа.  
1683: Жюстокор на пуговицах и зимний плащ. Поля шляпы принимают форму треуголки.  
1693: Женский охотничий костюм сближается с мужским. Пара в прогулочной одежде, у обоих муфты.









# Век Просвещения

Ныне женщины правят бал. Жюстокоры и кюлоты по-прежнему обязательны для мужчин, но с течением времени силуэт становится проще. А женщины изменяют свои силуэты самым причудливым образом. Сначала юбки натягиваются на нижнюю юбку со шшитыми обручами. Затем округлая форма сменяется овальной, появляется каркас панье, который надевали поверх сорочки на бёдра. В 1770-х гг. женские причёски вздымаются на невиданную высоту и украшаются самыми фантастическими способами. В 1780-х гг. шляпы отличаются шириной полей, и в то же время многие модницы передеваются в простые белые платья из лёгких тканей с завышенной талией.

Респектабельная англичанка (1715) в одежде для верховой езды. Её треуголка, крават и жакет с широкими манжетами на пуговицах имеют явные черты мужской одежды.

Карманы застёгиваются на клапаны с пуговицами



Алмазная брошь в форме банта прикалывалась к корсажу.

Треуголка Мужской крават



В 1770-х гг. нижнее бельё (вверху): рубашка, длинный корсет и небольшое панье.

Из-за юбок женщина пользуется дамским седлом (женские брюки тогда были немислимы). Воротник и лацканы жакета цельнокроеные.

Джентльмен носит стюртку сельского образа. Воротник отложной, рукава без манжет. Распашной стюртку удобен для верховой езды.



Лацканы  
Круглая сельская шляпа  
Короткий жилет

Рукава без манжет

Юбка прямая, расширенная книзу  
Брюки  
Сапоги для верховой езды  
Платье шемиз

1790-е: раздельные штанины кальсон соединяются на поясе (вверху).

Дети одеты по моде для малышей. Удобная одежда для детей появляется впервые. До этой поры их одевали как маленьких взрослых: с жёсткими воротниками, корсетами и даже париками.

1770-е гг. Английское семейство в деревне (справа). Родители одеты в костюмы для верховой езды. Английская аристократия большую часть года проводила в загородных поместьях, даже в Лондоне было вполне прилично носить деревенскую одежду. Эта мода перешагнула границы: в 1780-х гг. французские шёголи (отнюдь не любители сельской жизни) копируют английский загородный стиль.

## Факты: XVIII век

- В 1740-х гг. женские юбки отличаются такой шириной (4 м в поперечнике), что дамы проходят в двери боком.
- Мужчины из высших слоёв общества сменили шпаги на трости, которые тоже носили слева. Поэтому пуговицы мужской одежды располагаются на правой стороне. Это правило действует и в наши дни.



1707: В моде складки: муслиновый чепец в оборочках и глубокие складки на оборках юбок.

1726: В начале столетия жюстокор — приталенный с широкими обшлагами и расширенный книзу.

1731: Платье сак из расшитого шёлка с тренем в виде ниспадающего с плеч подолница («Адриенна» или «Ватто»).

1744: В моде скромность; глубокий вырез платья прикрывают косыночкой фишко.

1749: Панье достигли максимальной ширины. Их носили с повседневым кружевным чепцом, который снимали только в торжественных случаях.



1759: Просторный стюртку с отложным воротником. Юбка объёмная, но надевается без панье.

1770: Придворное балное платье. Панье для такой одежды по-прежнему обязательны.

1771: Распашной камзол не скрывает короткий жилет. 1777: Платье «полонез» приспособлено на спинке.

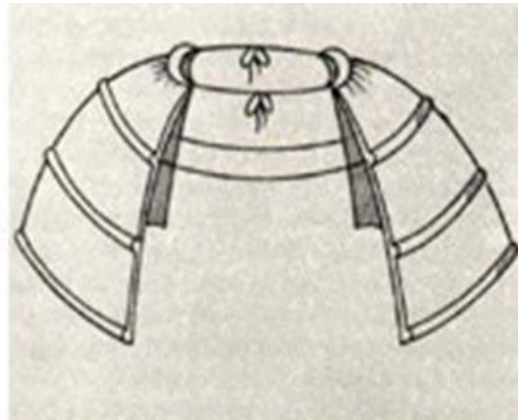
1781: Английская элегантность: прямая шерстяная стюртка, круглая «сельская» шляпа и сапоги.

1786: Французский ридингот и муслиновое платье шемиз демонстрируют показную простоту.











COSTUME DE BAL EN 1762

(D'après Saint-Aubin.)









*D'après une gravure.*

Louis XIV  
1643 - 1715

HISTORY OF FASHION

Louis XV  
1720 to 1760



*Delphin imp. Paris*

Louis XV.  
1789

HISTORY OF FASHION

Louis XVI  
1780











**Франсуа Буше**  
Портрет мадам де  
Помпадур



**Фильм «Герцогиня»  
(2008)**

**Джорджиана Кавендиш,  
герцогиня  
Девонширская**



***Мария-Антуанетта и ее супруг  
Людовик XVI***



**Фильм «Мария-Антуанетта»  
(2005)**









