

***Разработка элементарных
тестов с использованием
гиперссылок в PowerPoint***

Пример вопроса с использованием
текстовых гиперссылок:

1. Выберите абстрактное существительное.

[Совесть](#)

[Сахар](#)

[Солнце](#)

Для каждого вопроса с тремя вариантами ответов необходимо создать три слайда: 1-й – с подтверждением правильного выбора учащегося, 2-й и 3-й – с указанием на неверный выбор (Рис. 2-4).

Рис. 2

Правильно!

«Совесть» – абстрактное
существительное.

[Перейти к следующему вопросу.](#)

Рис. 3

Неправильно! Ошибка!

«Сахар» – вещественное
существительное.

[Попробовать еще раз.](#)

[Перейти к следующему вопросу.](#)

Рис. 4

Неправильно! Ошибка!

«Солнце» – конкретное существительное.

[Попробовать еще раз.](#)

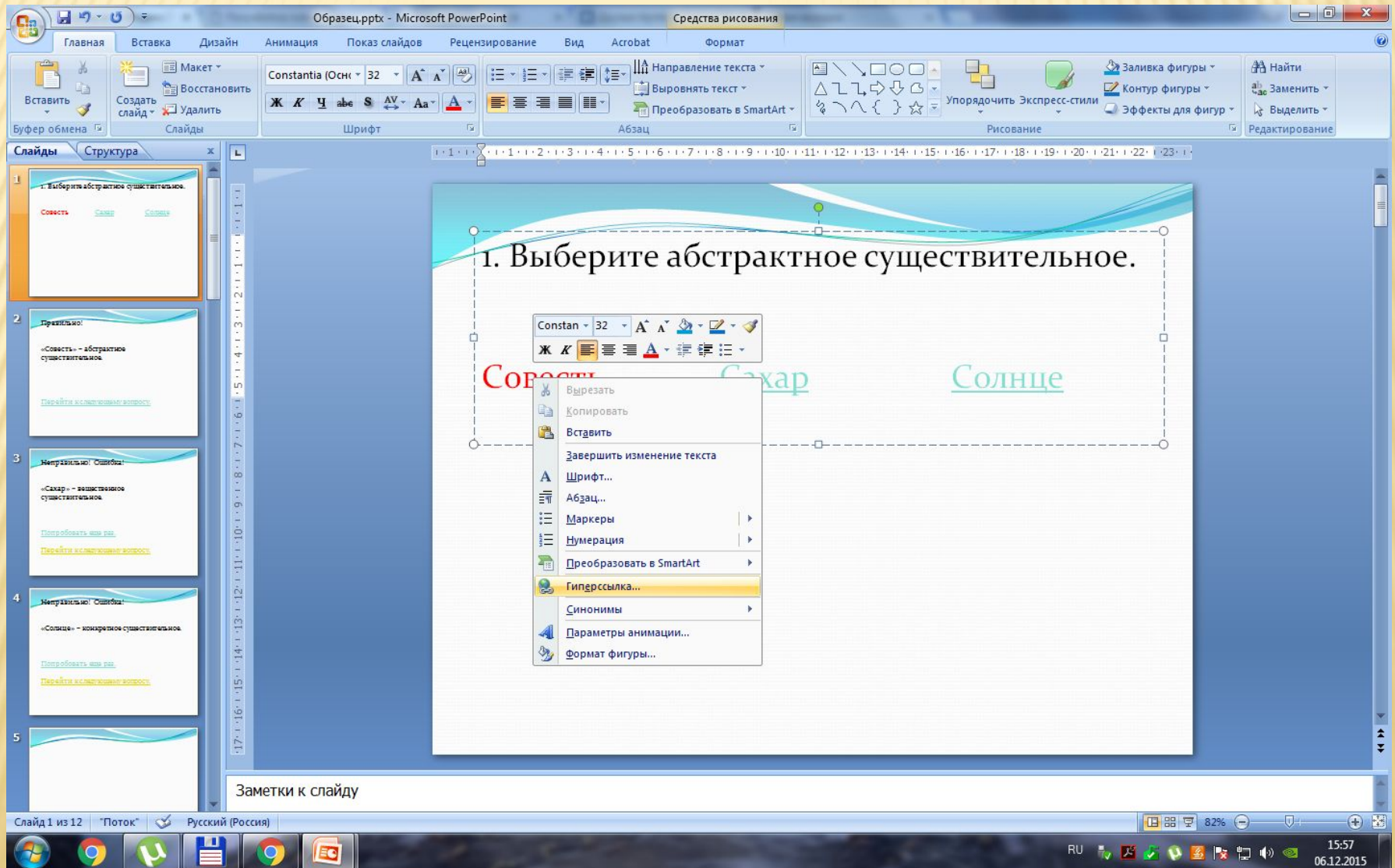
[Перейти к следующему вопросу.](#)

Следующим этапом станет размещение текстовых гиперссылок на соответствующие слайды.

Слово «совесть» - абстрактное существительное, поэтому гиперссылка с данного слова должна вести на второй слайд с подтверждением правильного ответа.

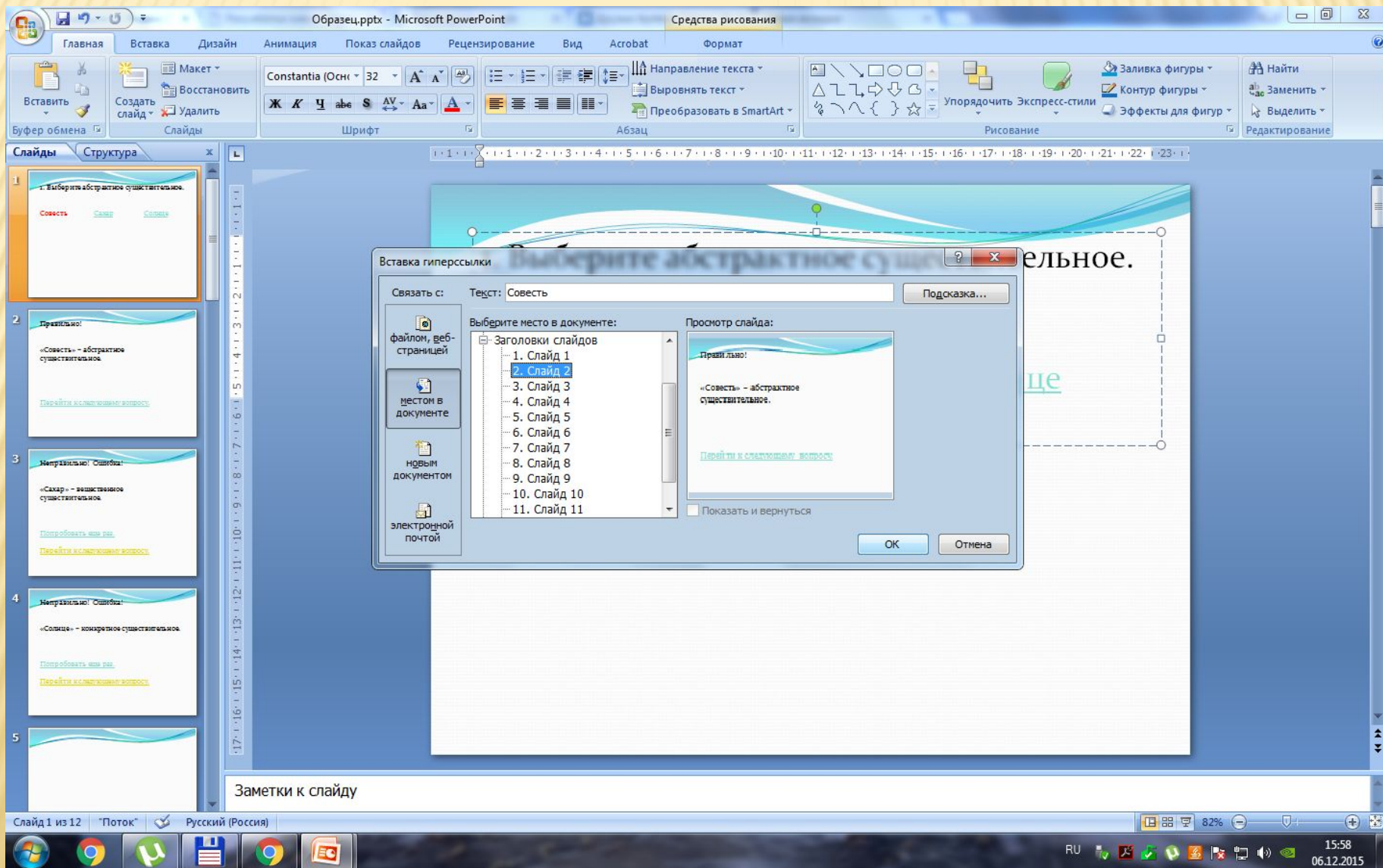
Нажмите правой кнопкой мыши на слове «совесть» и выберите вкладку «Гиперссылка» (Рис. 5).

Рис. 5



В появившемся окне выбираем вкладку «Связать с местом в документе» и указываем номер слайда с подтверждением правильного выбора (Рис. 6).

Рис. 6



Далее связываем слова **«Солнце»** и **«Сахар»** текстовыми гиперссылками с двумя другими слайдами, указывающими на ошибочность выбора.

Ссылка **«Перейти к следующему вопросу»** должна вести на слайд с другим заданием.

Ссылка **«Попробовать еще раз»** должна возвращать учащегося к исходному слайду с заданием.

Следующий вопрос создадим с помощью управляющих кнопок (Рис. 7).

Укажите глагол движения

Бежать

Думать

Танцевать

Для создания кнопок перейдем на вкладку «**Вставка**» → «**Фигуры**» → «**Управляющие кнопки**» → «**Управляющая кнопка: настраиваемая**» (Рис. 8). Поместим кнопки на слайд.

В окне «**Настройка действия**» выбираем вкладку «**Перейти по гиперссылке**», в появившемся окне выбираем действие «**Слайд**» и указываем номер необходимого слайда (Рис. 9).

Рис. 8

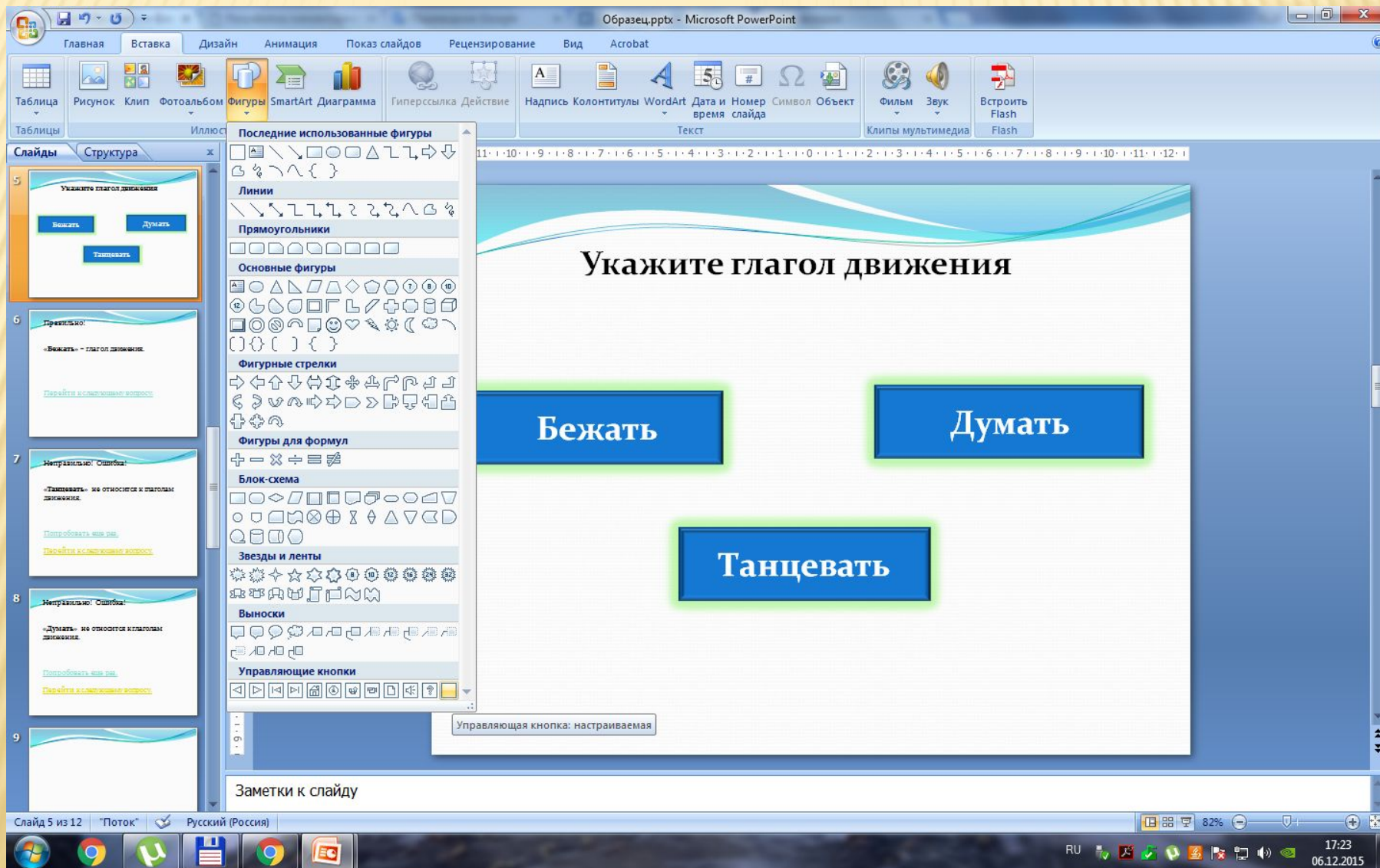
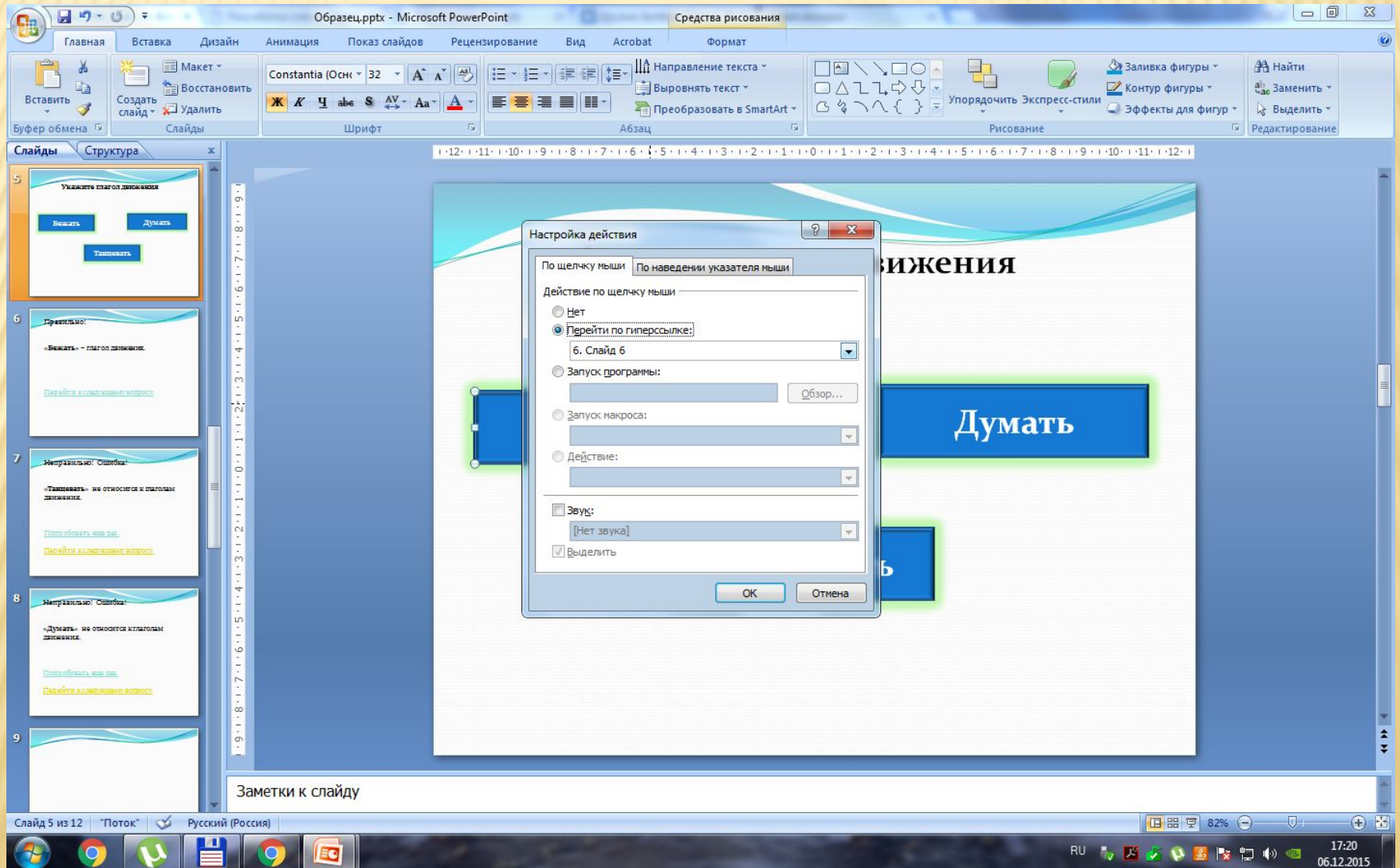
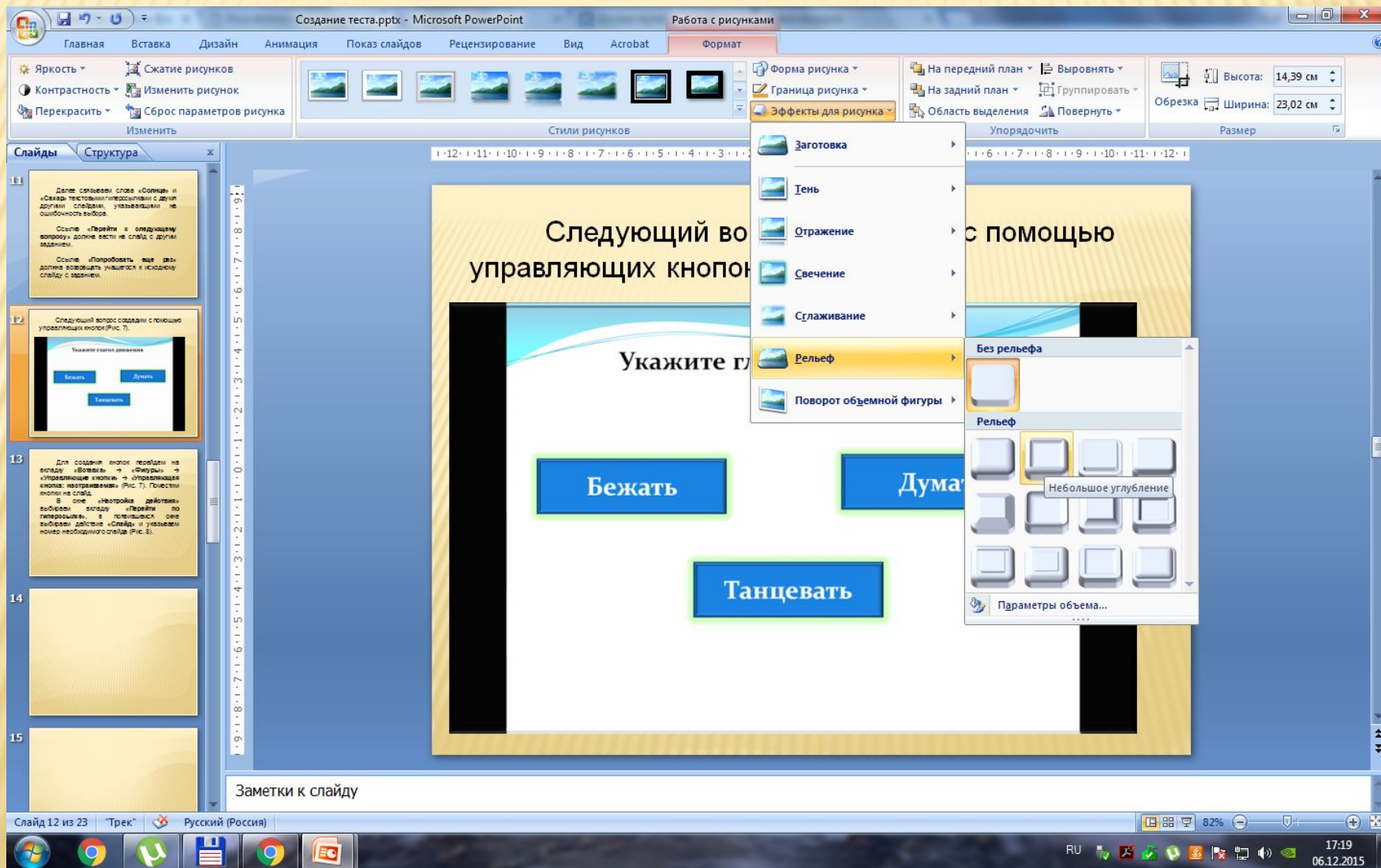


Рис. 9



Кнопки можно форматировать: для этого выбираем вкладку «**Формат**», затем «**Эффекты для рисунка**» и выбираем необходимый эффект (Рис. 10).

Рис. 10



Следующим шагом будет создание вопроса на основе рисунков (Рис. 11).

3. Укажите рисунок, которому соответствует английское слово Apple

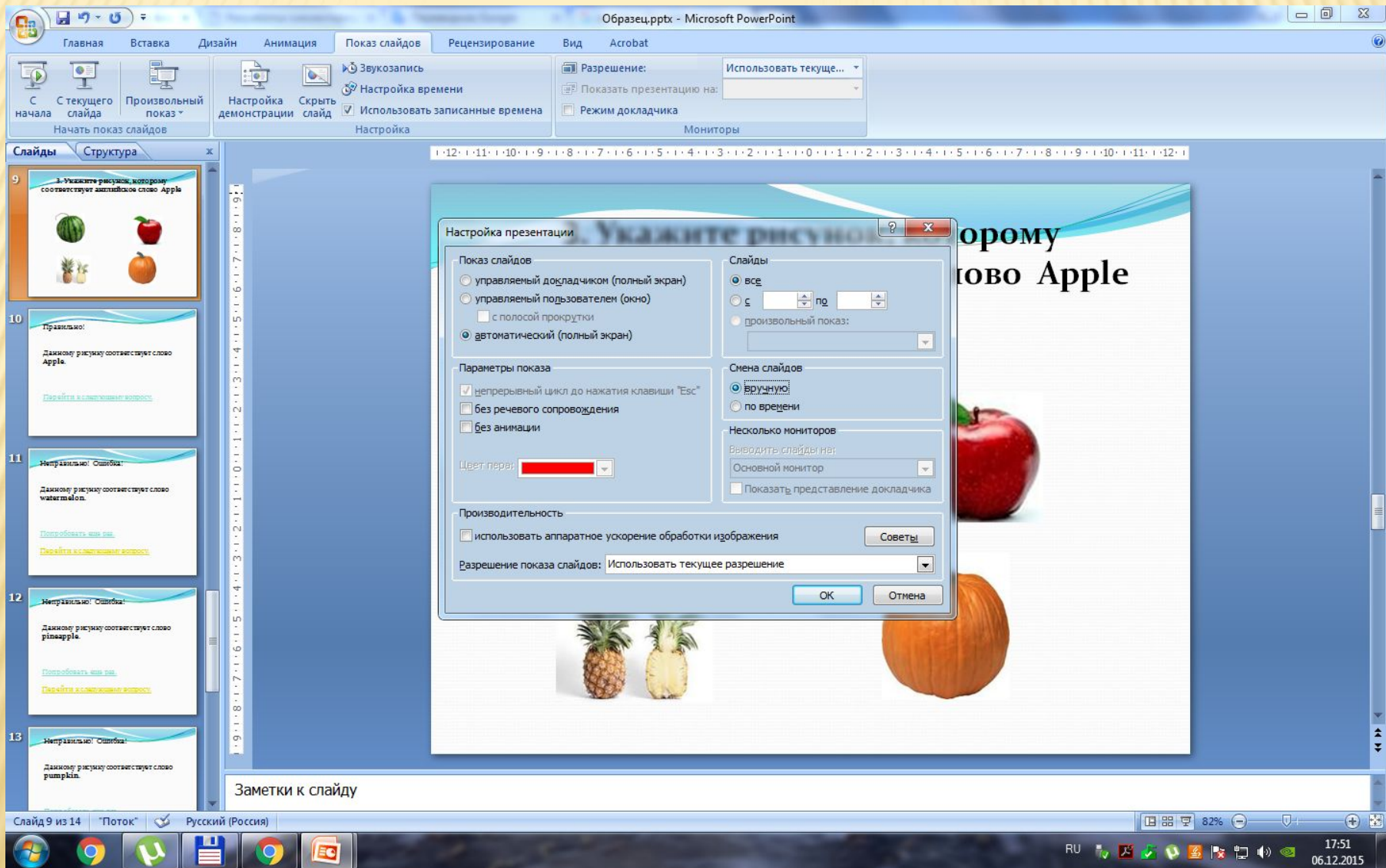


Для этого вставляем на слайд рисунки с помощью опции «**Вставка**» → «**Рисунок**».

Затем закрепляем за каждым рисунком соответствующий слайд.

После этого настроим режим «**Настройка демонстрации**». Для этого нажмем на вкладку «**Показ слайдов**», выберем параметр «**Настройка демонстрации**», режим «**Автоматический**», смена слайдов «**Вручную**» (Рис. 12).

Рис. 12



В конце работы создаем кнопку «**Вернуться в начало теста**» (Рис. 13).



Вернуться в начало теста

Последнее действие – сохранение презентации в формате демонстрации (Рис. 14)

Рис. 14

