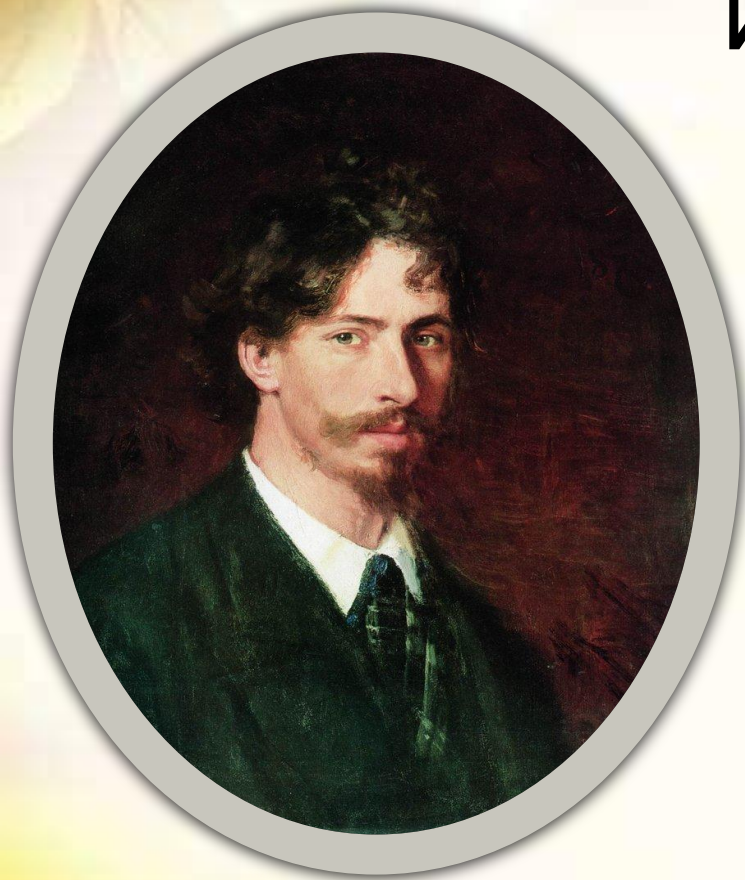


**Тематическая
картина.
Бытовой и
исторический жанры.**

ИЗО
7 класс.



**Илья Ефимович Репин
(1844-1930)**

**- русский живописец,
педагог, профессор,
действительный член
Императорской
Академии художеств**



Илья Ефимович Репин
Запорожцы пишут письмо турецкому султану
1878–1891

Эту картину Репин писал тринадцать лет.
(6-16 июня 1888 г.) художник приехал на Кубань. В станице Пашковской нашлись типажи для картины. Чубами, усами и повадками околдовали художника жители Пашковского куреня.



*И. Репин. Прокофий
Лебедев-пластун. 1888*



*И. Репин. Василь
Олешко. 1888*

От гнета польских помещиков-панов крестьяне убегали на юг, в степи. На островах Днепра они построили небольшое укрепление и назвали его Запорожская Сечь, а себя запорожскими казаками.



«Запорожцы» Илья Репин писал основываясь на исторических событиях 1676 года.

Призывая казачье войско сдаться, турецкий султан Махмуд IV послал им официальное письмо. По правилам официальной переписки того времени, Махмуд в начале письма привёл огромный список своих званий и регалий. Это напыщенное послание с предложением сдаться без боя очень развеселило казаков, и они решили написать свой язвительный ответ турецкому султану.



На картине не изображено движения как такового, но она проникнута динамизмом, композиция очень уравновешена. На переднем плане художник изобразил казаков, которые собрались за грубо сколоченным столом.



Репин попытался раздвинуть рамки картины, изобразив фигуры некоторых казаков не полностью, срезав их. На заднем плане изображены палатки и горящие костры — там находится лагерь казаков.



Репин не стал выделять главного героя, каждый запорожец по-своему колоритен. Фигуру каждого казака Репин вырисовывал с особой тщательностью, добиваясь портретного сходства каждого персонажа картины.



На полотне царит весёлая, дружная атмосфера. От души хохочут казаки, выискивая подходящие фразы и слова для ответа! Громкие звания и напыщенные фразы не имеют для них никакого значения, большее значение для них имеет удаль на поле боя.



Наперебой подсказывают казаки улыбающемуся писарю, который, хитро улыбаясь, выводит на бумаге меткие словечки. Каждый персонаж картины буквально светится уверенностью, силой и удалью, видно, что все они — сплоченная сила. В этом и заключается мощь и непобедимость товарищества казаков.



Год написания картины: 1891.

Размеры картины: 217 x 361 см.

Материал: холст.

Техника написания: масло.

Жанр: историческая живопись.

Стиль: реализм.

Галерея: Государственный Русский музей, Санкт-Петербург,
Россия.



«Не ждали»



Картину «Не ждали» Репин написал в 1884-1888 гг. Сейчас она находится в собрании Третьяковской галереи Москвы.



С холста на нас взирает семья, которая уже и не чаяла возвращения одного из своих членов, а он неожиданно для них вернулся.

Отбывший ссылку революционер, верный своим идеям, пришел домой. Он стоит посреди комнаты, ожидая того, как он будет принят родными, которые немало пережили из-за него.



На холсте И.Е. Репина и изумленная старушка-мать, изможденная переживаниями за сына и бессонными ночами в молитвах о нем. Художник показал ее спиной к зрителю, но и без того ясно, что это сгорбленная старушка в черном одеянии с седыми волосами пережила немало.



В образе супруги одновременно отразилась целая гамма чувств: растерянность, испуг, восторг, готовность расплакаться от неожиданного счастья.



Дети же принимают возвращение отца по-разному: сын готов броситься ему на шею, а вот его младшая сестренка смотрит на отца настороженно. Вероятно, потому, что не помнит его.



Однако все эти люди, словно, застыли в оцепенении, не веря своим глазам, что снова видят дорогого им человека и потому медлят с объятиями и иными выражениями чувств.



Картина была принята обществом по-разному, ибо отголоски выстрелов в Александра Второго еще звучали в сердцах его подданных, но так же многие современники художника приходили к выводу, что необходимость перемен России все же нужна.



1880-83 г.

Техника написания: Масло, холст.

Размеры картины: 175 x 280 см

Жанр: историческая живопись.

Стиль: реализм.

Третьяковская галерея, Москва, Россия.



«Крестный ход в Курской губернии»



Сюжетом картины Ильи Репина «Крестный ход в Курской губернии» стал крестный ход – перемещение чудодейственной иконы из одного храма в другой, сопровождающийся процессией. Однако художника интересует не священное действие, а процессия, характеры, образы.



В центре толпы важно выступают сельские богачи, по краям плетутся сирые, убогие, бедные. Их старательно оттесняют жандармы, восседающие на конях.



Внимание привлекает также рыжеволосый священник. Одной рукой он лениво размахивает кадилком, а другой – поправляет сальные волосы.

Икону несет помещица, образ которой наполнен высокомерием и отвращением к народу. Рядом семенит купец, словно ограждающий ее от простых людей



Симпатично вызывают фигуры двух прихожанок: женщины с достоинством и смирением несут киот из-под иконы. Они веруют истово, искренне. Расовую разобщенность не смогла примирить даже вера, обделенным на земле, судя по всему, не приходится ждать иной участи и в небесном царстве.



Чувство тоски, отчаяния вызывает молодой калека на костылях, тщетно пытающийся прорваться к чудодейственной иконе. Но чудо не происходит – его толкает и теснит деревенский староста. В глазах калеки вера, порыв, надежда на исцеление. Однако исцеление и защита – для богатых. Бедным же остается терпеть и смириться.



Атмосферу реальности происходящего подчеркивает пейзаж: очень натуральный и какой-то пыльный, размытый.



Произведение вызвало неоднозначную реакцию публики. Прогрессивная часть общества оценила гениальность замысла и мастерство выполнения. Однако нашлись и те, кто обвинил Репина в издевательстве над верой, осмеянии христианских ценностей.



1870-73 г.

Техника написания: Масло, холст.

Размер картины: 131 х 281 см.

Жанр: историческая живопись.

Стиль: реализм.

Русский музей, Санкт-Петербург, Россия



«Бурлаки на Волге».



Знаменитой картине И. Е. Репина «Бурлаки на Волге» предшествовало длительное путешествие художника по Неве, Волге, знакомство с бурлаками и особенностями их жизни и, конечно, сотни эскизов. Репин не только заставляет зрителя почувствовать всю тяжесть подневольного труда бурлацкой жизни, но и раскрывает глубоко и многогранно характер каждого бурлака, могучую духовную силу, поддерживающую этих измождённых людей



Взглянув на картину в первый раз, зритель замечает лишь группку изможденных, доведенных до крайней черты бедности людей, которые в палящий зной в прямом смысле слова тянут свою лямку – тащат судно на канате.



Старые и молодые, отчаявшиеся и философски спокойные – все 11 бурлаков раскрываются зрителю, а вся ватага словно идет на него. Лицо и характер каждого можно разглядеть, попробовать угадать его нелегкую долю. Вот совсем юный, неопытный и нетерпеливый бурлак.



Юноша взялся за дело с пылом, желая поскорее закончить работу, однако не рассчитал сил и теперь еле плетется. Совсем иначе относится к работе мужчина средних лет с кучерявыми волосами. Он тянет лямку давно: уверенный шаг и плотная рубаха выдают в нем человека, знающего, как удобнее работать. Этот персонаж спокоен, сосредоточен. Ему, несомненно, нелегко, но он знает, что дорогу осилит идущий



Вся картина пронизана чувством сострадания, светлой грусти по этим несчастным людям, которые ничего и не видели в своей жизни, кроме непомерной работы.



Картина изможденных обедневших людей, выполняющих непосильно тяжелую работу, вызвала шквал критических откликов. В свое время это были, как правило, негативные отзывы критиков, поскольку сюжет и идея картины противоречили господствующей идеологии. Однако зрители оценили и полюбили композицию за искренность и сострадание.



1878-1891 г.


Техника написания: Масло, холст.

Размер картины: 217 x 361 см

Жанр: историческая живопись.

Стиль: реализм.

Русский музей. Санкт-Петербург, Россия

The background features a warm color gradient from yellow to orange. It is decorated with stylized floral and vine motifs in a light, shimmering color. A large, faint white square is centered in the background. The text "Проверь себя!" is written in a bold, red, sans-serif font, positioned in the lower-middle part of the image.

**Проверь
себя!**



«Крестный ход в Курской губернии»



«Не ждали»

Как называются эти картины?



Тринадцать
лет.

Сколько лет И.Е.Репин писал эту картину?



Глубокий и многогранный характер каждого
бурлака,
могучую духовную силу,
поддерживающую этих измождённых людей.

Что мы чувствуем , когда смотрим на картину
«Бурлаки на Волге»?



**Историческое
событие**

Что лежит в основе картины?



Русский музей, Санкт-Петербург.

Где сегодня хранится картина
«Крестный ход в Курской губернии»

Домашнее задание

- Выполнить рисунок «Сцены из жизни человека»