
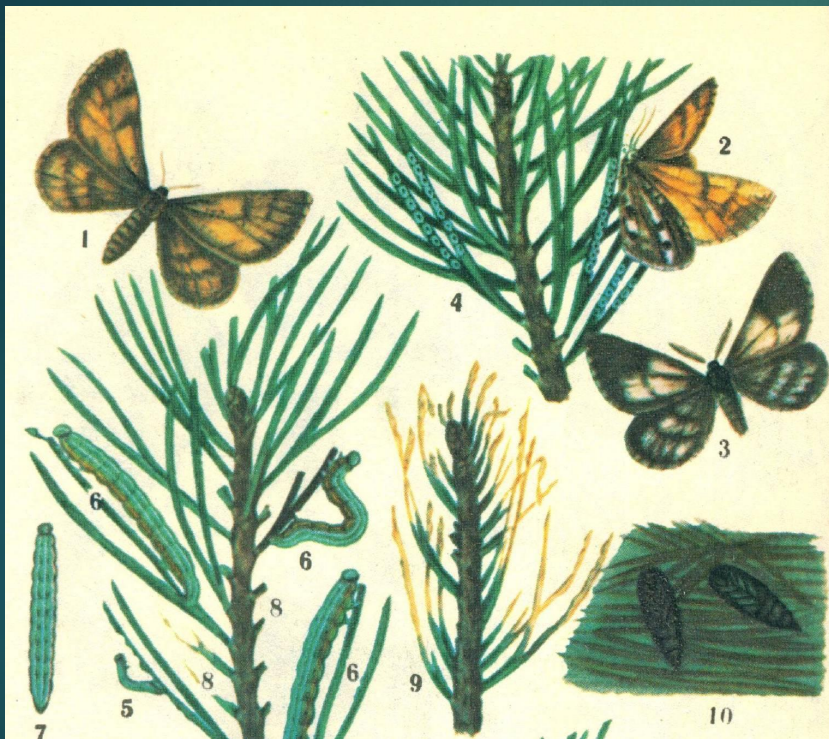


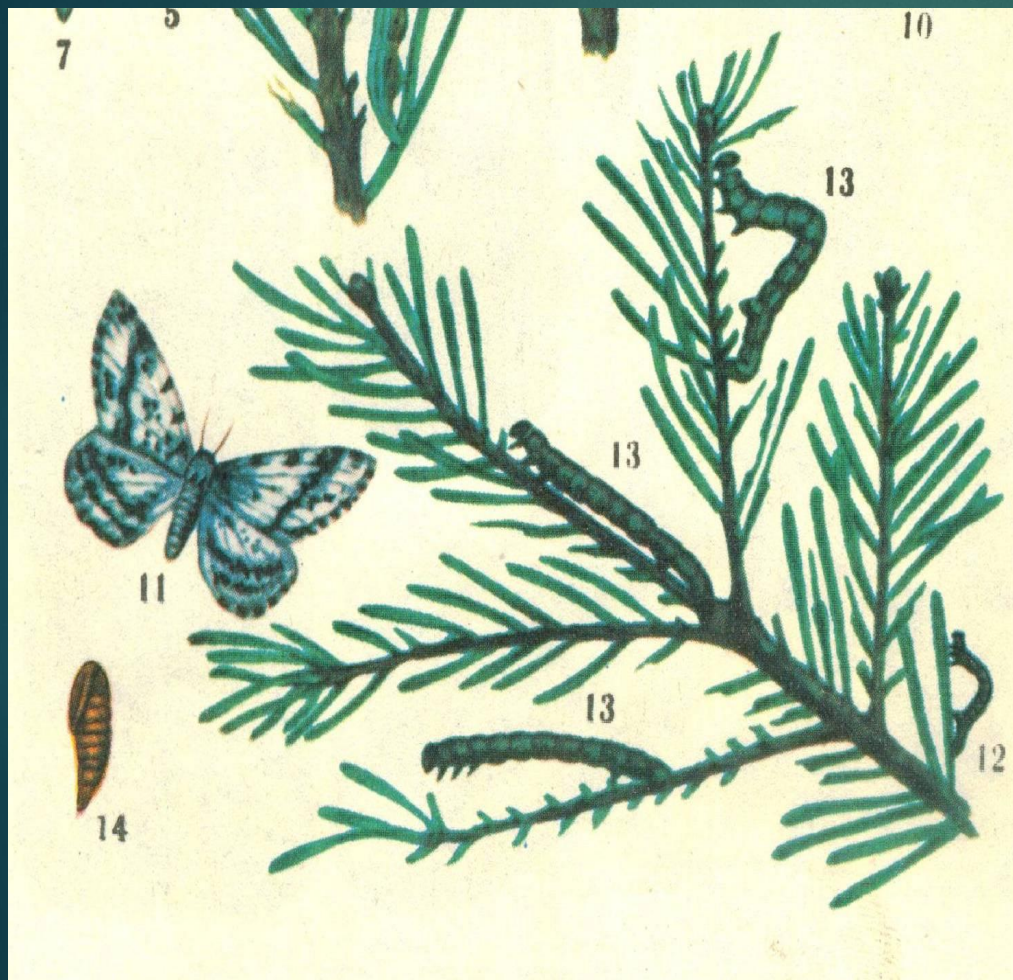
- 
- ▶ В эту группу входят массовые вредители листьев и хвои, главным образом чешуекрылые, характеризующиеся большими колебаниями численности и способные размножаться в лесах на значительных площадях. Биологическими особенностями вредителей этой группы является: открытый образ жизни, высокая плодовитость, кучность откладки яиц, приспособленность к расселению, изменчивость организма, проявляющаяся под влиянием условий питания, и жизни.
 - ▶ Лиственные породы более, чем хвойные, устойчивы к повреждениям насекомыми этой группы. Размер причиняемого вреда зависит от характера и времени повреждения, от возраста и состояния деревьев, погоды, численности вредителя и др.

Сосновая пяденица



- ▶ Крылья у самок красно-бурые, у самцов они темно-бурые. Массовый лет в июне. Плодовитость самок до 230 яиц, они откладываются рядами по 7-30 шт.
- ▶ Гусеницы 10-ногие, передвигаются пядью, питаются ночью, оставляя нетронутыми центральные жилки хвои. Гусеницы окукливаются в сентябре в лесной подстилке. Генерация однегодная.

Пихтовая пяденица

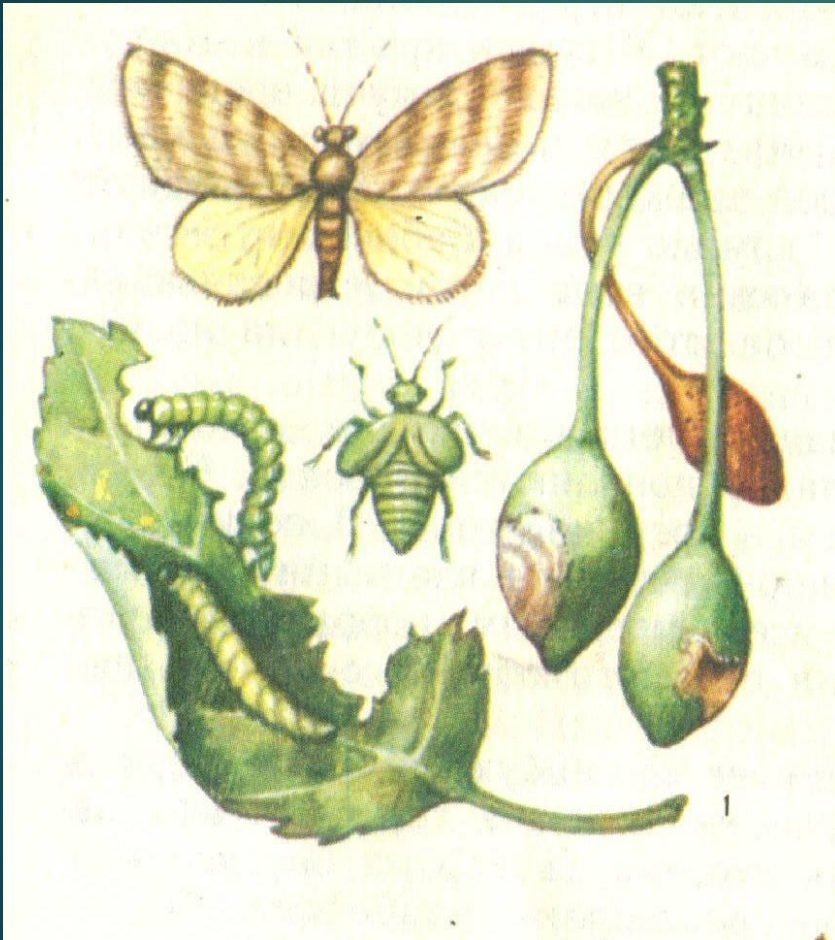


Бабочки серовато-белые с темносерыми пятнышка-ми. Лет бабочек в июне. Яйца до 300 шт. отклады-ваются на кору. Гусеницы 10-ногие, молодые питают-ся соками, пережевывая хвоинки пихты, а взрос-лые съедают полностью.

Гусеницы окукливаются в лесной подстилке в августе и зимуют.

Генерация одногодоя.

Зимняя пяденица



- ▶ Самец крылатый, передние с желтосерыми волнистыми поперечными линиями. Самки с рудиментарными крыльями. Лет бабочек в сентябре. Яйца откладываются по 1-2 шт. вблизи почек или на коре веточек. Они зимуют.
- ▶ Гусеницы отраждаются в апреле, повреждают почки, листья. В июне окукливаются в почве.
- ▶ Генерация одногодовая.

Сосновая совка

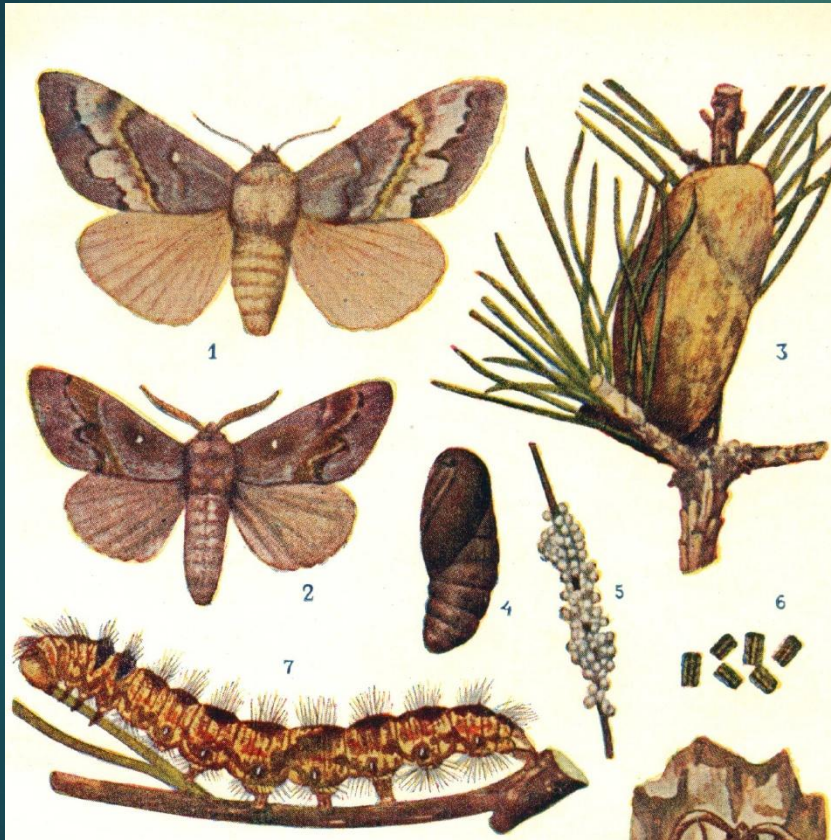


Это вредитель сосновых боров. Передние крылья коричнево-красного цвета с поперечными полосами. Лет бабочек в мае, откладывают до 300 яиц на хвою по 3-25 шт.

Гусеница питаются почками, хвоей, обгладывая или съедая целиком. Кормятся днем и ночью. Гусеницы окукливаются в июле в лесной подстилке.

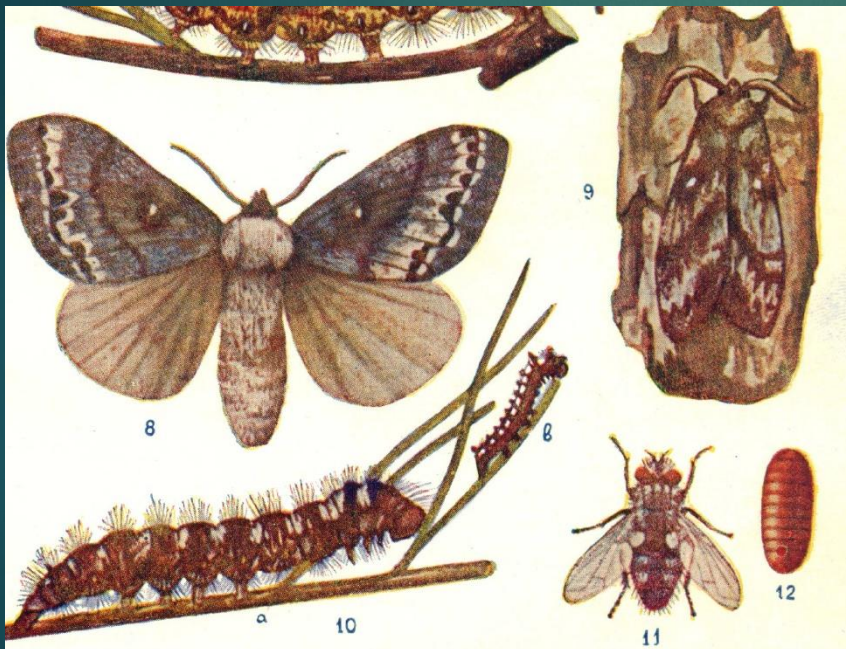
Генерация одногодная.

Сосновый шелкопряд



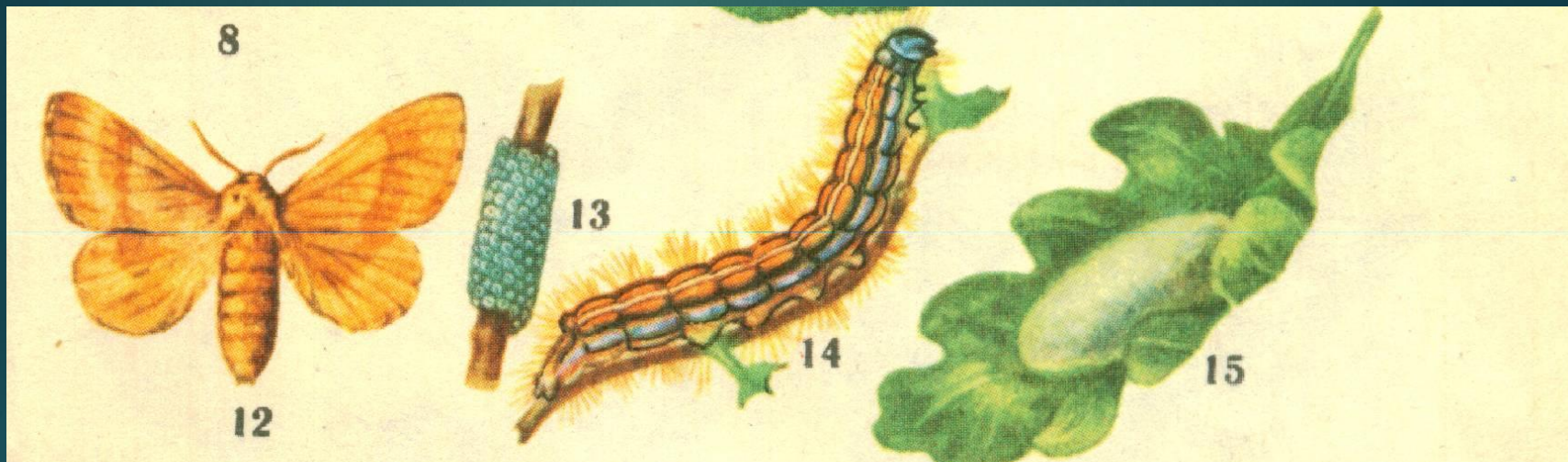
- ▶ Окраска бабочек сильно варьирует, чаще серовато-коричневая. Лет бабочек в июле, плодовитость 250-300 яиц, откладываются кучками на хвою, веточки.
- ▶ Гусеницы обгрызают и съедают хвою целиком. В сентябре гусеницы уходят на зимовку в подстилку. Весной они проявляют высокую прожорливость.
- ▶ В июне гусеницы окукливаются в коконе в хвое.
- ▶ Генерация одногодовая.

Сибирский шелкопряд



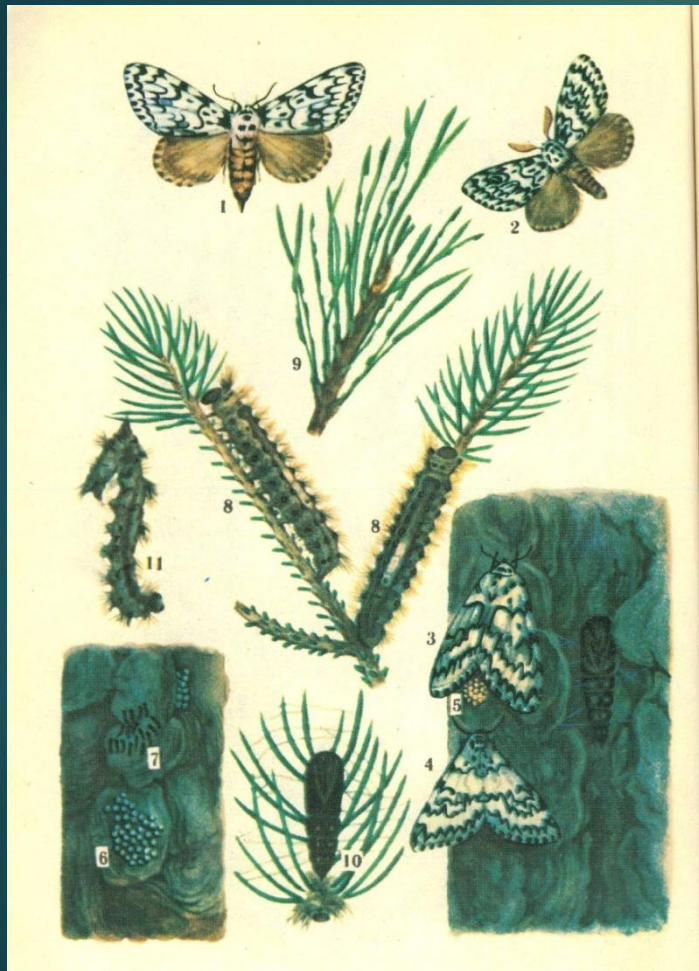
- ▶ Цвет бабочек от светло-серого до черного. Лет в июне. Яйца откладываются до 100 шт. на хвою, веточки кучками, плодовитость до 700 яиц.
- ▶ Гусеницы обгладывают и полностью съедают хвою. В сентябре гусеницы уходят на зимовку в подстилку, а с весны до осени опять усиленно питаются и уходят на зимовку. Весной следующего года опять вредят. Окукливаются в июне.
- ▶ Генерация двухгодовая.

Кольчатый шелкопряд



- ▶ Передние крылья бабочек охряно-желтые с двумя поперечными полосами. Бабочки летают в июле. Яйца откладываются спирально на побегах, в кладке по 100-400 яиц. Гусеницы развиваются в яйцах осенью, но выходят из них весной. Вначале гусеницы объедают листья в паутинистых гнездах, а затем расползаются по кроне дерева. Вредят дубравам, пойменным лесам, паркам. Окукливаются в июне в коконах между листьями. Генерация одногодовая.

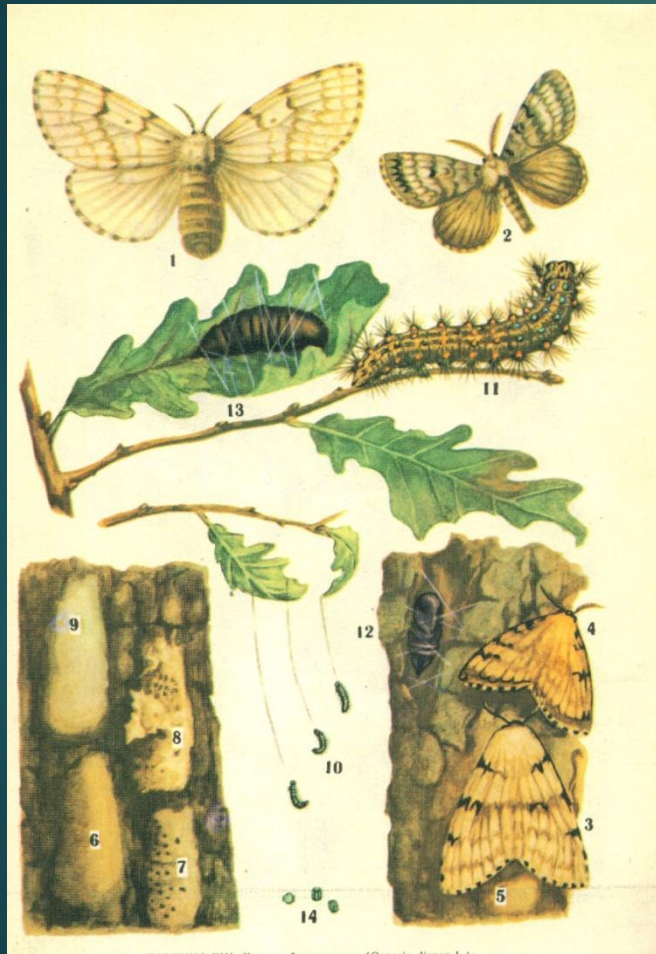
Монашенка



Лет бабочек в августе. Самка откладывает до 300 яиц, размещая их кучками в щели коры. Гусеницы развиваются в яйцах, но остаются в них зимовать. Выходят из яиц весной и начинают объедать хвою. В июле гусеницы окукливаются в хвое. Генерация одногодная.

Монашенка многоядный вредитель, но предпочитает ель и сосну. Очаги вредителя возникают в старых высокополнотных насаждениях.

Непарный шелкопряд



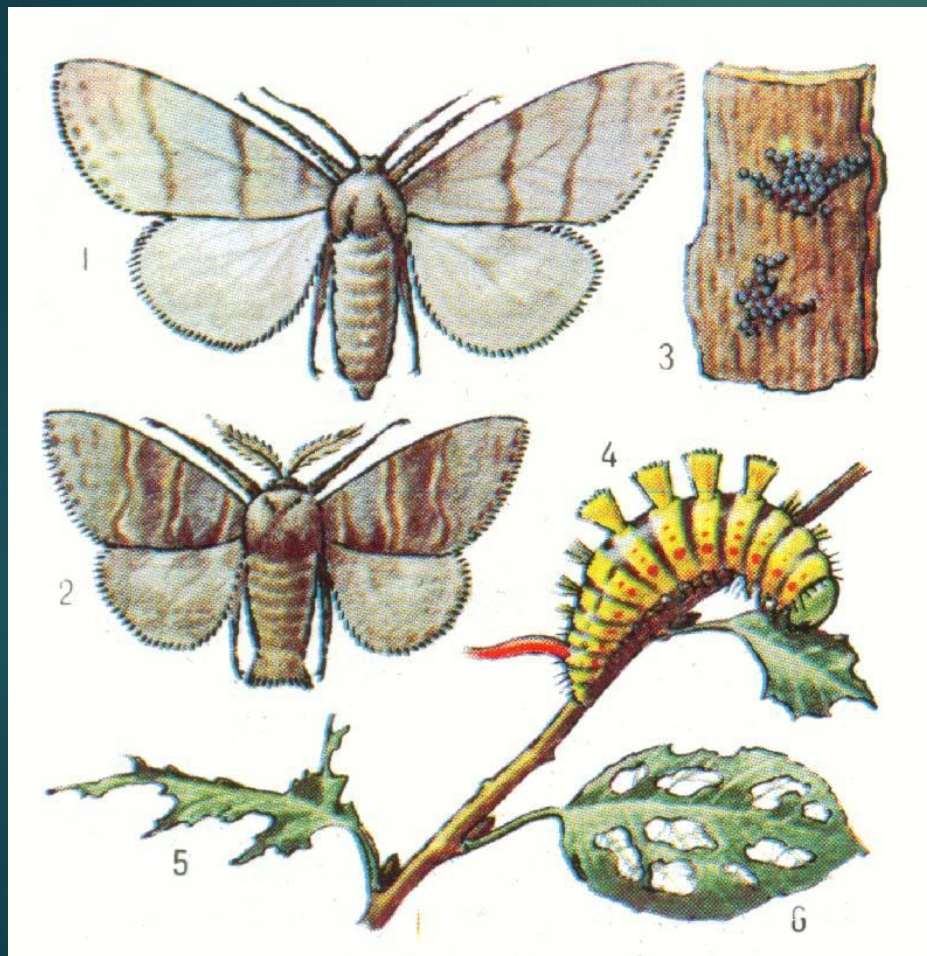
- ▶ Самка больше самца, крылья у нее грязно-белые, у самца – буровато-серые. Бабочки летают в августе. Самка откладывает яйца кучками по 100-500 шт. на комлеву часть стволов, покрывая их желтоватым пушком со своего брюшка. Развившиеся гусеницы зимуют в яйцах. Выходят гусеницы в мае и повреждают почки, листья. Окукливаются в июле. Генерация одногодная.
- ▶ Непарный шелкопряд – многоядный вредитель, повреждает дуб, березу, липу, пихту, плодовые,...

Златогузка



Окраска бабочки снежно-белая. Конец брюшка покрыт пучком красно-бурых (у самца) или золотисто-бурых (у самки) волосков. Лет бабочек в июле. Самки откладывают яйца кучками на нижнюю сторону листьев лиственных и плодовых деревьев. Отродившиеся гусеницы живут группами. К сентябрю они стягивают паутиной поврежденные листья и зимуют. Весной они продолжают вредить, окукливаются в июне. Генерация одногодовая.

Краснохвост



- ▶ Бабочки беловато-серые, самцы темнее самок. Гусеницы волосистые, имеют на заднем конце тела красную длинную кисточку. Летают бабочки в мае. Яйца откладываются на кору и листья до 1000 шт. Гусеницы повреждают дуб, березу, лещину, иву. Окукливание в двухслойном коконе в лесной подстилке. Куколка зимует.
- ▶ Генерация одногодовая.

Зеленая дубовая листовертка



- ▶ Это один из основных вредителей листьев дуба. Лет в июле. Самка откладывает до 60 яиц, по 1-4 шт. на основание листовых рубцов в верхней части кроны. Яйца самка зали-вает выделениями половых желез (щиток). Зимуют яйца. Гусеницы появляются в мае и повреждают почки, затем скелетируют листья, стягивая их паутинкой, а взрослые съедают листья полностью. Окукливаются гусеницы в листьях в июне. Генерация одногодовая.

Боярышниковая листовертка



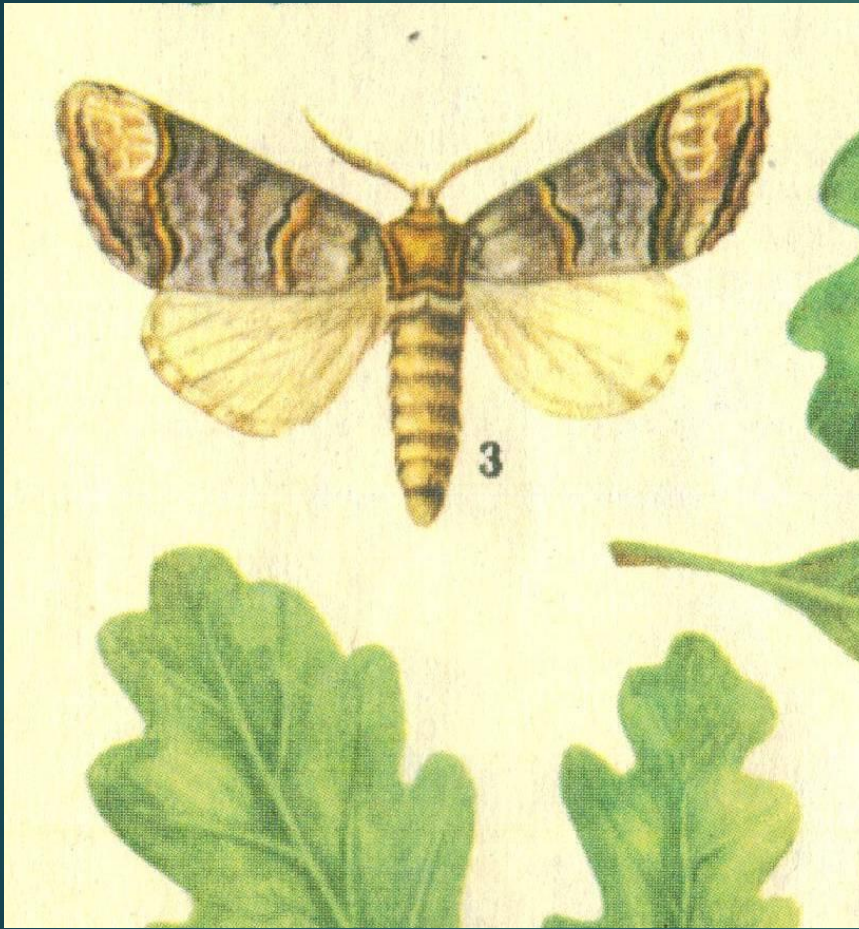
- ▶ Летают бабочки в августе. Самка яйца (до 200) откладывает на стволы и ветви кучками по 10-90, прикрывая их белыми выделениями половых желез. Яйца зимуют. Гусеницы отрождаются ранней весной, повреждают распускающиеся почки, затем листья дуба, ильмовых, липы, тополя, ясеня и др. Окукливаются в свернутых листьях. Генерация одногодная

ИЛЬМОВЫЙ НОГОХВОСТ



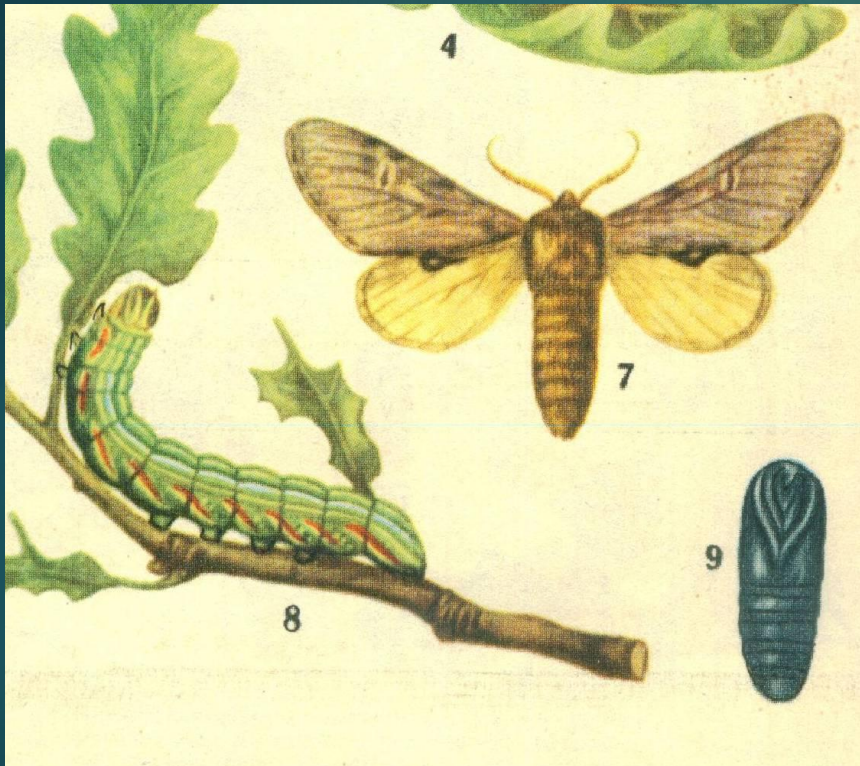
- ▶ Бабочки летают в мае. Самка откладывает до 400 яиц на листья ильмовых пород по 1-5 шт. Гусеницы имеют 7 пар ног, тело заканчивается двумя расходящимися булавовидными отростками. Молодые гусеницы скелетируют, а взрослые объедают листья. В июле гусеницы окукливаются в почве и зимуют.
- ▶ Генерация одногодная.

Лунка серебристая



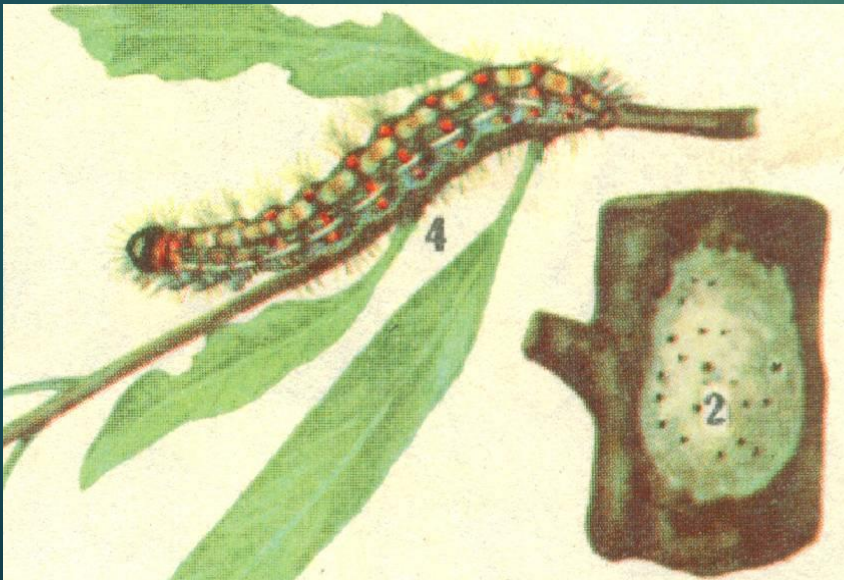
- ▶ Лет бабочек в июне. Самки откладывают яйца на ниж-нюю сторону листьев куч-ками до 50 шт. У молодых гусениц 7 пар ног, а вместо восьмой пары имеются две черные твердые хити-новые трубки. Гусеницы вначале скелетируют, а позже объедают листья полностью дуба и других лиственных пород. Окукливаются гусеницы в сентябре в почве. Зимуют куколки.
- ▶ Генерация одногодная.

Дубовая хохлатка



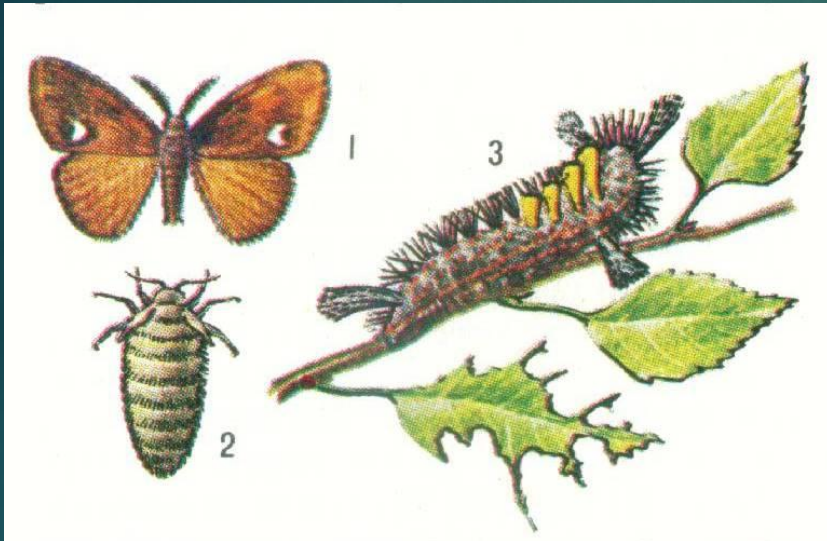
- ▶ Лет бабочек в мае. Самка откладывает яйца рядами по 20-30 шт. на ветки, реже на листья и кору дуба. Плодовитость 300 яиц. Гусеницы вначале скеле-тируют, а потом съедают листья полностью. В конце июля гусеницы окуклива-ются в лесной подстилке. Зимуют куколки.
- ▶ Генерация одногодовая.

Ивовая волнянка



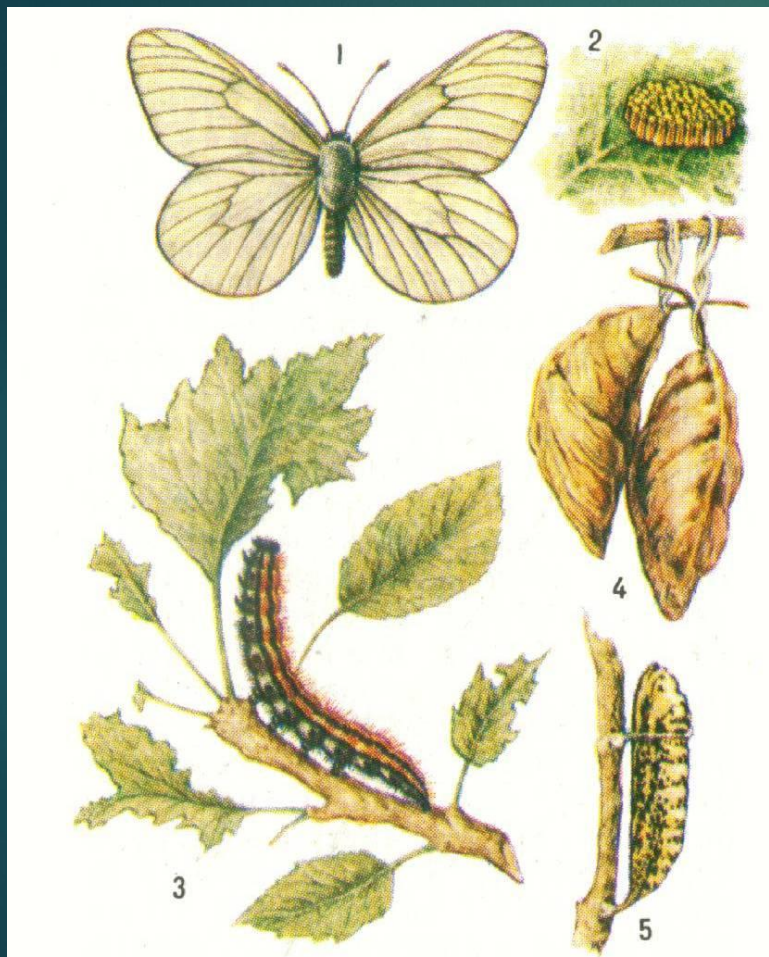
- ▶ Бабочка с одноцветными, шелковисто-белыми крыльями, в размахе до 5,4 см. Бабочки летают в июле. Яйца откладываются кучками на кору ветвей и стволов, листья ив, тополей, покрывая их беловатой пленкой. В яйцекладке 5-50 яиц, плодовитость 1000 яиц. Зимуют яйца. Весной гусеницы объедают листья. В июне гусеницы окукливаются в листьях, трещинах коры.
- ▶ Генерация одногодовая.

Античная волнянка



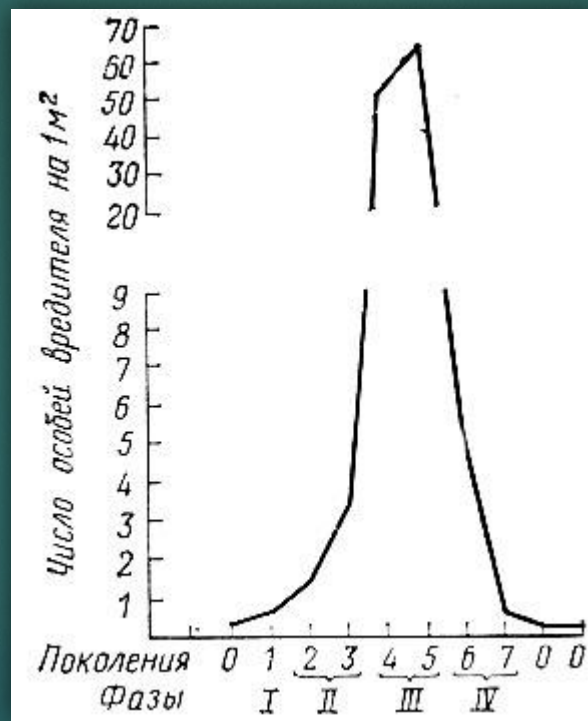
- ▶ Это многоядный вредитель, повреждает дуб, тополь, березу, ель, сосну, лиственницу и др. Зимуют яйца. Гусеницы отрождаются в июне и грубо объедают листья и хвою. Гусеницы окукливаются в августе в кронах деревьев. Бабочки отрождаются в августе. Самец крылатый, самки с недоразвитыми крыльями. Яйца откладываются кучками, плодовитость до 360 яиц.
- ▶ Генерация одногодовая.

Боярышница



- ▶ Боярышница вредит плодовым деревьям, черемухе, рябине, дубу. Крылья белые с черными жилками. Бабочки летают в июне. Яйца откладываются кучками на верхнюю сторону листьев по 9-200 шт. Гусеницы питаются вместе, скелетируя листья. Затем изготавливают паутинистые гнезда и в них зимуют. Весной покидают гнезда и живут выводками по 10-25 шт., объедая листья. Окукливаются в конце мая на ветках.
- ▶ Генерация одногодовая.

Схема развития вспышки массового размножения хвое-листогрызущих насекомых по фазам (по Ильинскому, 1952)



Меры борьбы с вредителями хвое- и листогрызущих вредителей.

- ▶ Создание смешанных, разновозрастных насаждений.
- ▶ Привлечение насекомоядных птиц.
- ▶ Искусственное расселение полезных видов муравьев.
- ▶ Использование ловчих клеевых поясов.
- ▶ Сбор в садах и парках паутинистых гнезд вредителей.
- ▶ Сбор и уничтожение яйцекладок.
- ▶ Рыхление в питомниках почвы в междурядьях.
- ▶ На больших площадях насаждений проведение авиаобработок инсектицидами (карбофосом, фозалоном с расходом 0,3-0,4 кг/га д.в.) или биопрепаратами (дендробацеллин, гомелин – 1,5-3 кг/га).