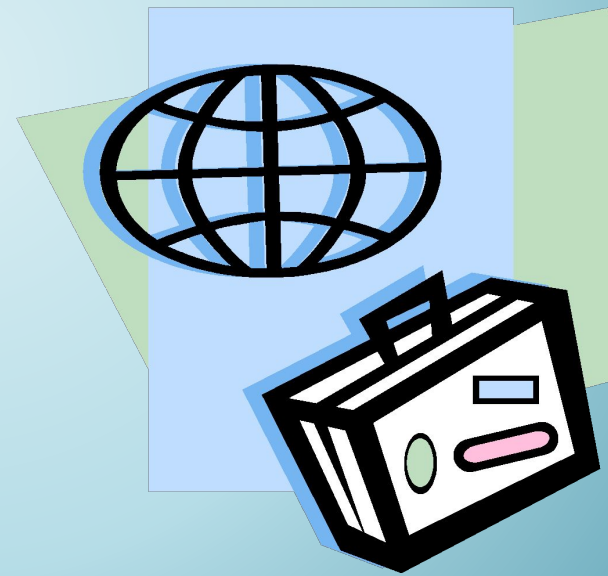
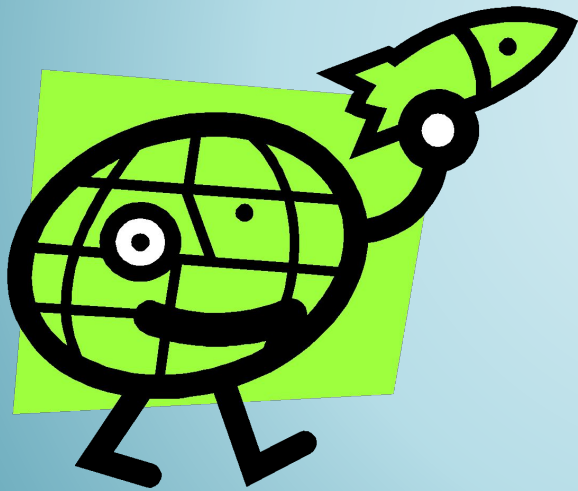


Мировоззрение.

# Понятие «мировоззрение».

- Мировоззрение - совокупность взглядов человека на мир, который его окружает.



# Формирование мировоззрения.

- Стихийное — на основе обыденного опыта, под влиянием жизненных условий;
- Осознанное — посредством целенаправленной теоретической разработки фундаментальных принципов, идей, идеалов;

# Типы мировоззрения

Исторические типы мировоззрения	Современные типы мировоззрения
мифологическое	обыденное
религиозное	
философское	научное
	гуманистическое

# Исторические типы мировоззрения.

- С точки зрения исторического процесса выделяют три ведущих исторических типа мировоззрения:
  - мифологическое
  - религиозное
  - философское



# Типы мировоззрения на современном этапе

- С точки зрения структуры мировоззрения на современном этапе:
- научное
- быденное
- религиозное
- гуманистическое

# Мифологическое мировоззрение

- **Мифологическое мировоззрение основано на эмоционально-образном и фантастическом отношении к миру.**
- Мифология вырастает прежде всего из страха человека перед неизвестным и непонятым — явлениями природы, болезнью, смертью. Т.к. у человечества еще не было достаточно опыта для понимания истинных причин многих явлений, они объяснялись при помощи фантастических предположений, без учета причинно-следственных связей.

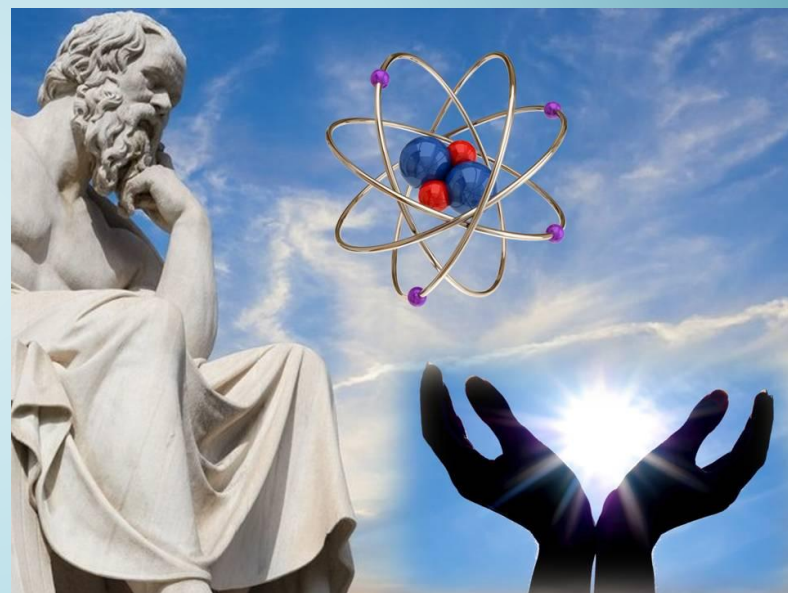
# Религиозное мировоззрение.

- **Религиозное мировоззрение основано на вере в сверхъестественные силы.**
- Религия распространяет и поддерживает образцы правильного, нравственного поведения. Велико значение религии и в сплочении людей, однако здесь ее роль двойственна: объединяя людей одной вероисповедания, она зачастую разделяет людей разных верований.



# Философское мировоззрение.

- **Философское мировоззрение определяется как системно-теоретическое.**
- **Характерными чертами философского мировоззрения являются логичность и последовательность, системность, высокая степень обобщения.**



- Основным отличием философского мировоззрения от мифологии является высокая роль разума: если миф опирается на эмоции и чувства, то философия — прежде всего на логику и доказательность. От религии философия отличается допустимостью свободомыслия: можно остаться философом, критикуя любые авторитетные идеи, в то время как в религии это невозможно.

# Обыденное мировоззрение

- **Обыденное мировоззрение опирается на здравый смысл и житейский опыт.**
- Такое мировоззрение оформляется стихийно, в процессе житейского опыта и его сложно представить в чистом виде. Как правило, человек формирует свои взгляды на мир, опираясь на другие типы мировоззрения.

# Научное мировоззрение.

- **Научное мировоззрение основано на объективных знаниях и представляет собой современный этап развития философского мировоззрения.**



# Гуманистическое мировоззрение.

- Гуманистическое мировоззрение основано на признании ценности всякой человеческой личности, ее права на счастье, свободу, развитие.
- Аморально использовать людей в своих интересах; следует всячески способствовать тому, чтобы каждый человек мог раскрыть и полностью реализовать себя.