

Географии России
(9 класс)на тему «Центральный
экономический район»

Состав Центрального экономического района (ЦЭР): (1 город федерального значения, 12 областей)

Состав субъекта	Центр субъекта	Площадь, кв. км	Население Тыс. человек (2002)
Брянская область	Брянск	34 900	1378,9
Владимирская область	Владимир	29 000	1524,0
Ивановская область	Иваново	23 900	1148,3
Калужская область	Калуга	29 900	1041,6
Костромская область	Кострома	60 100	736,6
Московская область	Москва	46 000	6618,5
Орловская область	Орел	24 700	860,3
Рязанская область	Рязань	39 600	1227,9
Смоленская область	Смоленск	49 800	1049,6
Тверская область	Тверь	84 100	1471,5
Тульская область	Тула	25 700	1675,8
Ярославская область	Ярославль	36 400	1367,4
Москва	Москва	1 000	10 382,8

Центральный экономический район

Состав:

1. Брянская область
2. Владимирская область
3. Ивановская область
4. Калужская область
5. Костромская область
6. г. Москва
7. Московская область
8. Орловская область
9. Рязанская область
10. Смоленская область
11. Тверская область
12. Тульская область
13. Ярославская область



Площадь:

483,0 тыс. км² (2,8% территории России).

Численность населения:

29650,6 тыс. чел. (около 20% всего

населения РФ)
Средняя плотность населения - 61,4 чел. на 1 км².

Уровень городского населения - 83,0%.



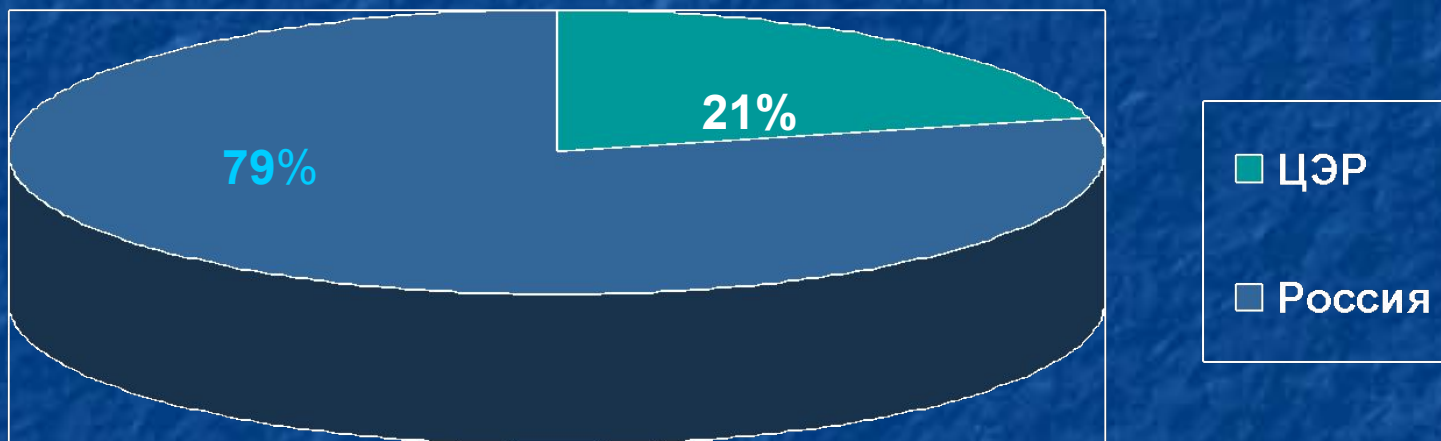
Границы ЦЭР

- ЦЭР выходит к сухопутной границе РФ: с Белоруссией, с Украиной.
- ЦЭР не выходит к морям, однако столица Москва является портом пяти морей, так связана с Черным, Азовским, Каспийским, Балтийским, Белым морями системой рек и каналов.
- ЦЭР граничит с экономическими районами: Северо-Западным, Волго-Вятским, Поволжским, Центрально-Черноземным, Европейским Севером

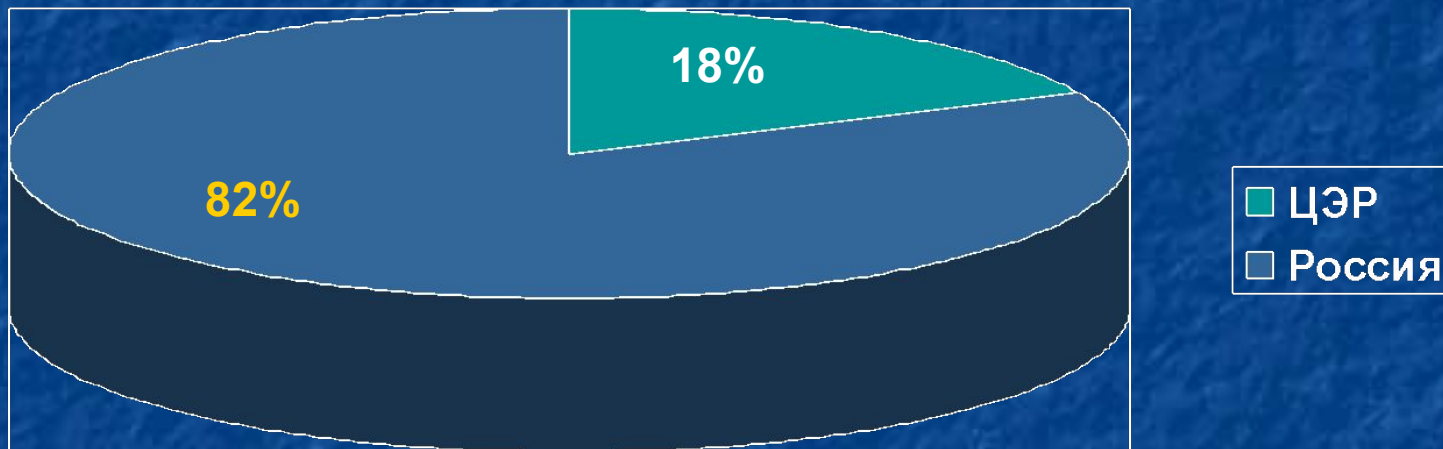
Экономико- географическое положение района.

- ЭГП ЦЭР благоприятное, так как:
 1. Район находится в центре Русской равнины, на водоразделах рек Волги, Днепра, Оки, Западной Двины.
 2. ЦЭР находится на пересечении транспортных путей, вследствие этого возможно привлечение ресурсов из других районов и включение ЦЭР в межрайонные (международные) экономические связи.
 3. ЭГП- центральное, столичное.
 4. ЦЭР является древним ядром Русского государства, где формировалась культура русского народа.
 5. ЦЭР находится в центре рынков сбыта продукции и основных финансовых потоков страны.
 6. ЦЭР граничит с пятью экономическими районами России.
 7. ЦЭР выходит к государственной границе РФ с Белоруссией и Украиной.

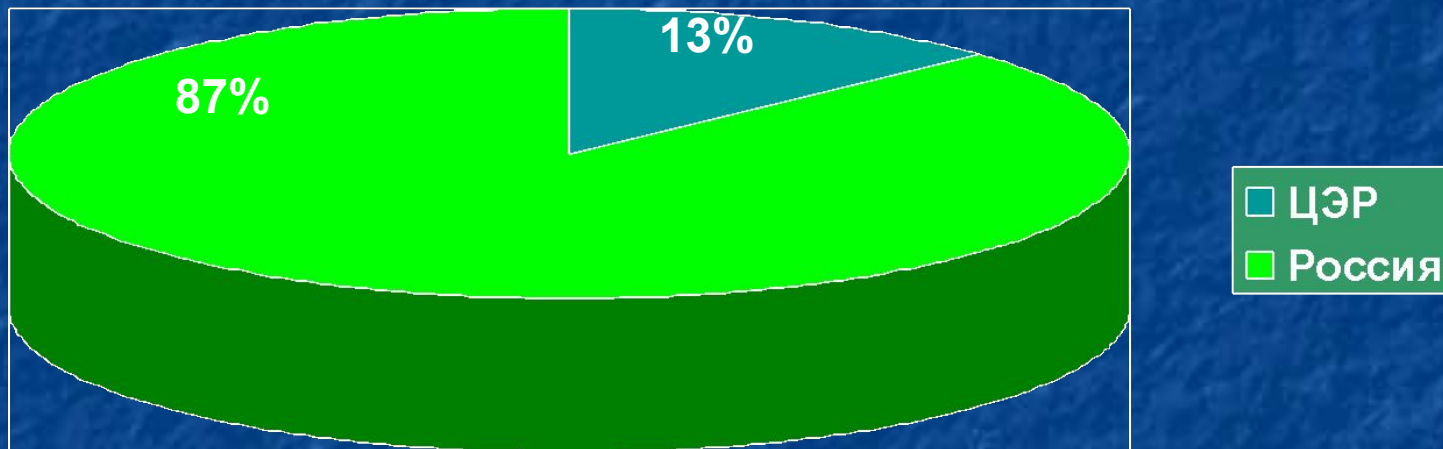
Доля ЦЭР в населении России, %



Доля ЦЭР в промышленности России, %



Доля ЦЭР в сельском хозяйстве России, %



Природные условия ЦЭР

Природные условия	Краткая характеристика
Тектоническое строение	ЦЭР находится на Русской платформе, которая является одной из древнейших докембрийских платформ Земли.
Рельеф	Район расположен в центре Восточно-Европейской равнины и имеет равнинно-холмистый рельеф. Основные формы рельефа-Валдайская , Смоленско-Московская возвышенности, Клинско-Дмитровская гряда, Мещерская низменность
Климат	Умеренный климатический пояс, климатическая область- умеренно-континентальная, преобладающий тип погоды- циклональный. Средние температуры: год- (+9°), январь- (-10,8°), июль-(+18,8°), среднегодовое количество осадков-600-700 мм/год. Основные воздушные массы- морские умеренные, морские арктические

Природные условия ЦЭР

Природные условия	Краткая характеристика
Почвы	Подзолистые (гумусовый горизонт- 10 см), дерново-подзолистые (гумусовый горизонт 0-15 см), на юге района – оподзоленные черноземы, на западе и юго-западе –серые лесные почвы.
Внутренние воды	Внутренние воды ЦЭР имеют преимущественно смешанное питание (снеговое, дождевое, грунтовое). Основные реки: Волга (верховья), Клязьма, Ока, Москва- бассейн внутреннего стока; истоки Днепра, Западной Двины, Десны- бассейн Атлантического океана. По режиму- это реки с весенним половодьем, летней и зимней меженью, летне-осенними дождевыми паводками. Озера имеют преимущественно ледниковое происхождение.
Природные зоны	Севере- таежные леса, большая часть- смешанные и широколиственные леса, юг района- лесостепи.

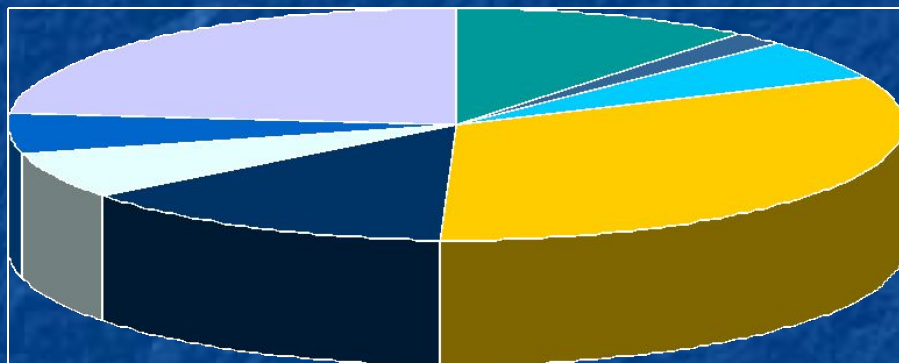
Природные ресурсы ЦЭР

Природные ресурсы	Краткая характеристика
Минеральные	<p>Бурый уголь- Подмосковный бассейн.</p> <p>Фосфориты- Егорьевск (Московская обл.), Щекино- (Брянская обл.)</p> <p>Стройматериалы (глина, доломиты, мергель)- повсеместно.</p> <p>Торф- север, восток.</p>
Лесные	<p>Площадь, покрытая лесом-13 млн.га, лесистость территории-44%. Лесные ресурсы значительны в северных областях ЦЭР: Костромская. Тверская области. Большая часть лесов выполняет рекреационную и санитарную функции.</p>
Почвенно-земельные	<p>С/Х угодья- 18,5 млн.га (9% РФ), из них пашни-13,1 млн.га. Почвы- малоплодородны, местами истощены вследствие большого антропогенного воздействия. необходимы мелиорация: химическая, известкование, осушение</p>

Рекреационные ресурсы ЦЭР

- В ЦЭР высокая степень туристской освоенности территории. Здесь находится много районов оздоровительного и спортивного туризма, а также зон отдыха и санаторного лечения, чему способствует умеренно- континентальный климат.
- На территории района расположены важнейшие центры познавательного туризма, историко- архитектурные памятники: Владимир, Суздаль, Ростов Великий, Переславль- Залесский и др.

Отраслевая структура промышленности ЦЭР, %



- Электроэнергетика
- Топливная
- Metallургия
- Машиностроение
- Химико-лесная
- Стройматериалов
- Легкая
- Пищевая

Краткая характеристика ЦЭР

1. Доля территории- 2,84% от площади России.
2. Площадь – 485,1 тыс.кв.км.
3. Население- 30 млн.человек (1 место по численности населения среди экономических районов). Доля в населении РФ-21%
4. Самый большой субъект Федерации:
 - по площади- Тверская область-84,1 тыс. кв.км,
 - по населению- Москва-10,4 млн.человек.
5. Самый малый субъект Федерации:
 - по площади- Москва-1,5 тыс.кв.км,
 - по населению- Костромская область- около 737 тысяч человек.

Население

- Численность- 30 млн.человек (2002)
- Главная полоса расселения.
- Средняя плотность населения- 63,1 чел/кв.км. (1 место по плотности среди ЭР).
- Естественный прирост- отрицательный (-5 промилле), старение населения.
- Национальный состав- однородный, преобладают русские.
- Высококвалифицированные трудовые ресурсы (1 место), 1/3 научных работников страны.
- Крупнейшая агломерация- Московская (12,5 млн.человек), 1 город- миллионер-Москва, 84% района- городское население, на территории ЦЭР- 250 городов.

Промышленность



Машиностроение
(преобладает
трудоемкое
и наукоемкое).

Транспортное:
Москва
(автомобили),
Ликино-Дулево,
Голицино
(автобусы),
Мытищи
(вагоны метро)

С/Х

машиностроение:
Рязань, Тула-
картофелеуборочн
ые
комбайны.
Владимир-
трактора.
Бежецк-
льноуборочные

Транспортное:
Коломна,
Людиново,
Муром(тепловозы).
Тверь, Брянск,
Вышний Волочек
(вагоны).

Речные суда:
Москва, Рыбинск,
Кострома

Авиастроение:
Москва, Смоленск

Металлургия



Черная
металлургия

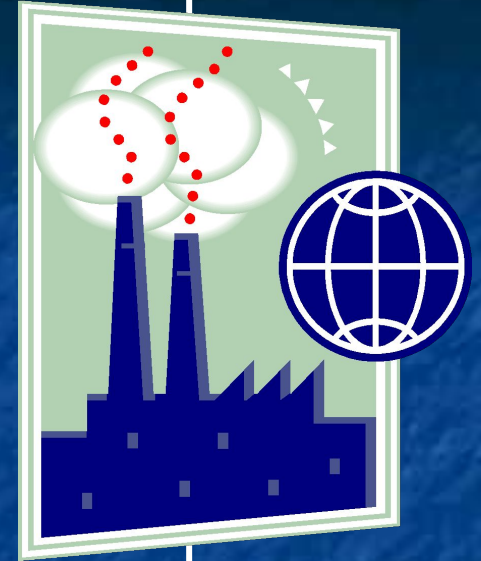
Цветная
металлургия

Доменная:
Тула

Передельная:
Электросталь,
Москва

Медная:
Москва

Электроэнергетика



ТЭС:
Смоленская,
Конаковская,
Рязанская,
Костромская.

ГЭС:
Иваньковская,
Рыбинская,
Сергиев Посад
(гидро-
аккумулятивная)

АЭС:
Смоленская,
Тверская.



Нефте-
перерабатывающ
ие
Заводы
(НПЗ)

Москва

Ярославль

Рязань

**Химическая
промышленность**



Минеральные

**удобрения:
Воскресенск
,
Полпино
(фосфатные
),
Новомосковск,
Щекино,
Дорогобуж
(азотные)**

**Серная
кислота:
Воскресенск
,
Новомосковск**

**Химия
органического
синтеза:
Москва**

**Химические
волокна:
Тверь, Клин.**

**Синтетический
каучук:
Ярославль,
Ефремов.**



Легкая промышленность

Текстильная промышленность-старейшая отрасль. Работает на привозном сырье.

Преобладает хлопчатобумажная.

Производится шерстяные, шелковые и льняные ткани.

Крупнейшие центры в городах: Москва, Иваново, Орехово-Зуево, Ногинск, Кострома, Ярославль.

Сельское хозяйство. Земледелие.

- **Зерновое хозяйство занимает 50% посевной площади: рожь, овес, ячмень, пшеница.**
- **Кормовые травы- 30% посевной площади.**
- **Картофель и овощи- 10% посевной площади.**
- **Лен, сахарная свекла- 5% посевной площади**



Сельское хозяйство. Животноводство.

- Молочное животноводство- Тверская, Брянская, Смоленская, рязанская области.
- Птицеводство- Московская, Владимирская области.



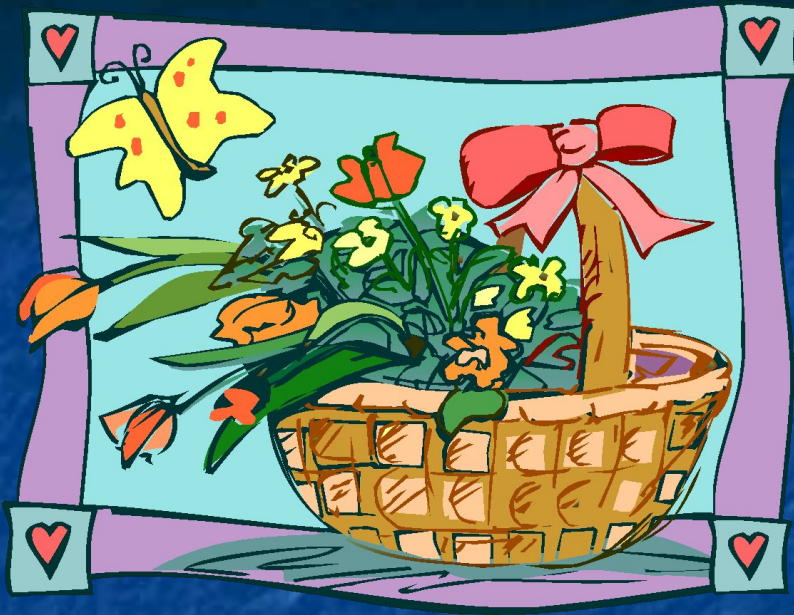
Транспорт.

- Представлен всеми видами и отличается высокой степенью развития.
- Территориальная структура- радиально-кольцевая.
- В грузообороте доминирует железнодорожный и автомобильный виды.
- Москва- порт пяти морей.
- В Москве находится четыре крупнейших аэропорта России: Шереметьево-1,2, Внуково-1,2, Домодедово.



Народные промыслы

1. Поселок Турыгино- Гжель (Московская обл.) –гжельская керамика с 17 века.
2. Мстера (Владимирская обл.)- лаковая миниатюра.
3. Палех (Ивановская обл.)- лаковая миниатюра с 15 века.
4. Торжок (Тверская обл.)- золотое шитье с 18 века, вышивка золотом и серебром по бархату (с 1960г.- фабрика, выпускающая вышивные знаки отличия для российской армии).



Гжельская керамика.



Палехская миниатюра.



Тульский оружейный завод.



Тульский оружейный завод

