

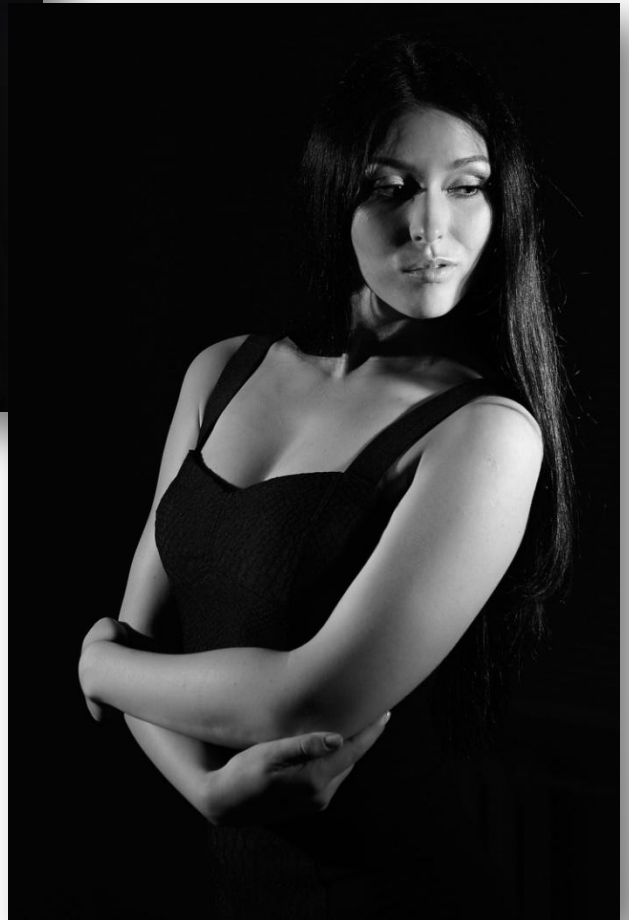
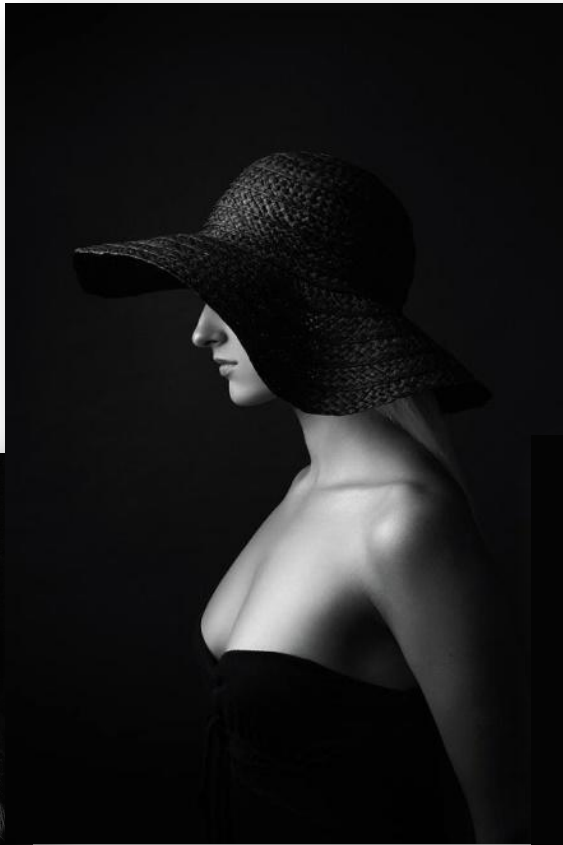
# Освещение «Низкий Ключ»

ВЫПОЛНИЛА : КИРЕЕВА ДАРЬЯ, ТФ-19

# Введение

*Низкий ключ* – одна из популярных техник съемки, которая предполагает выполнение изображения в темных тонах с выраженными контрастными тенями для создания драматического эффекта. Подобные кадры можно назвать «черное на черном», что наиболее полно отражает их суть. Основную часть изображения составляют темные, иногда совсем черные элементы, но большинство деталей при этом хорошо различимы, а светлые участки всегда яркие, иногда засвеченные и занимают очень мало места в кадре.

При съемке в низком ключе задача фотографа – не просто сделать темное изображение, а продемонстрировать свое умение управлять светом так, чтобы осветить и подчеркнуть наиболее значимые участки снимка. Все тональные переходы в низком ключе находятся в темных участках тональной шкалы и не должны сильно отличаться друг от друга по яркости. Ярче может быть только смысловой или тональный акцент.



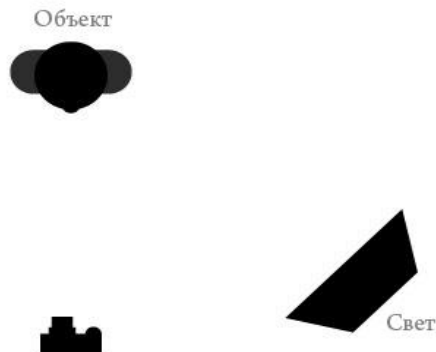
# Особенности варианта освещения

Для портрета в низком ключе не обязательно использовать искусственное освещение. Можно воспользоваться естественным светом из окна. Для большего контроля следует закрыть шторы и оставить небольшую щель для света. Затем выключите свет в помещении, расположите вашу модель у источника света и экспонируйте снимок по лицу.

Если есть студия, существует множество способов сделать фотографии в низком ключе. Во-первых, убедитесь, что есть большой черный фон.

Для легкости и доступности настройки расположить объект немного на расстоянии от фона и используйте один источник света сбоку. Также убедитесь, что уменьшили мощность вспышки, чтобы освещение не было слишком сильным.

Равномерно черный фон



Мы должны получить довольно яркий результат с освещением.



Если мы хотим немного осветить фон, нужно установить отражатель или разместить еще одну вспышку за объектом, в стороне. Так сформируется приятная подсветка на волосах, и можно получить что-то вроде эс



# Бюджетная съемка в низком ключе

Существует множество способов сделать замечательные снимки в низком ключе при минимальных затратах, используя только вашу камеру и доступные дома ресурсы. Существует один прием с использованием дверного проема между двумя комнатами. Главная комната должна быть практически полностью темной, желательно без окон и иных естественных источников света. Затемнив комнату настолько, насколько это возможно, поместите ваш объект где-нибудь напротив двери.



Настроить яркий свет в другой комнате, также напротив дверного проема. Дверь является способом блокировки и контроля света, попадающего на объект из другой комнаты. Чтобы сделать снимок, просто встать у стены, не преграждая путь свету.

# Съемка в низком ключе на улице

Способ получить приятные снимки в низком ключе, не тратясь на освещение, это выйти на улицу ночью. Здесь сама природа заботится о темноте, а вам надо лишь найти хороший источник света. Можно начать с лунного света и уличных фонарей. Автостоянки также отлично подходят для создания действительно драматичных снимков, поскольку там можно найти места с резкими перепадами освещенности.



# Осветительное оборудование



Для съемки можно использовать любой импульсный источник света (студийный моноблок или обычная внешняя вспышка) и портретную тарелку с сотовой насадкой, так же пригодится, но не обязательно белый отражатель



# Затемнение фона

Модель у стены, сфотографированную с использованием схемы света «Бабочка». Тона темные, изображение само по себе слишком светлое для портрета в низком ключе.



*Близко к серой стене.*

Перемещая модель и свет равномерно от стены, вы заметите, что свет на объекте остается прежним, но фон становится темнее.



*Отдаление модели от стены означает, что на фон попадает меньше света и он становится темнее.*

# Перемещение света в сторону

Если вы передвинете источник света в сторону, то увидите, что фон темнеет еще больше, а в снимке появляется драма. Хотя свет все еще проникает на фон.



*Перемещение света в сторону означает, что на фон попадает еще меньше света, что сделает его темнее.*

# Добавление сотовой насадки на источник света

Добавив сетку на источник света, вы сможете контролировать его еще больше. Сетка ограничивает поток света, направляя его только вперед, а не по сторонам.



*С сотовой насадкой, добавленной к источнику света.*

# Добавление света на волосах

Волосы начинают сливаться с фоном. Иногда это может быть прекрасным эффектом, но если вы хотите отделить волосы от фона, то так или иначе нужно добавить заполняющий свет. Можно использовать отражатель, но второй источник света даст больше контроля. Добавив стрип бокс с другой стороны объекта, противоположной основному источнику света. Нужно убедиться, что свет не попадает в объектив, иначе получим свечение. Используем сетку или флаг для блокирования света, если в этом будет необходимость.



# Основные изобразительные средства

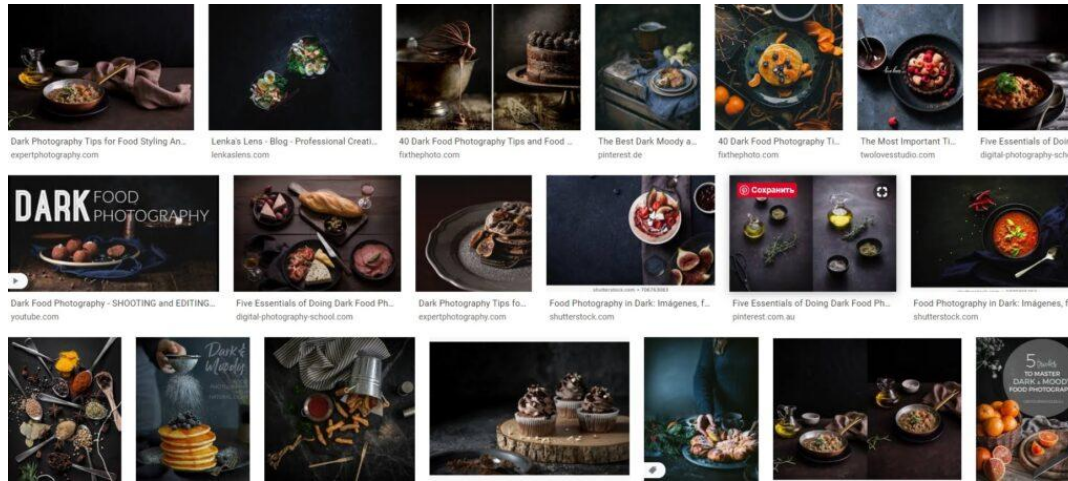
## Темные фотофоны.

Вся эта таинственность и глубина создается, прежде всего, за счет использования фонов черного цвета или очень темных оттенков. Фотографию в низком ключе невозможно снять, используя белые или светлые фоны. Поэтому, первое, что понадобится — это темные фоны любых оттенков и текстур. Темно-синий, черный, глубокий коричневый, крашенные или деревянные.



## Темный реквизит.

При выборе реквизита, такого как: посуда, столовые приборы, текстиль — тоже выбирайте по-темнее. Большинство фуд-фотографов именно так и поступают.



Использовать белую посуду, снимая фотографии в низком ключе, то за счет высокого контраста между темными фонами и светлой посудой есть риск, что больше внимания зрителя будет захватывать именно *посуда*, а не еда в тарелке. При поиске реквизита выбирайте винтажную посуду и столовые приборы с патиной, которые не будут отражать свет как новые. Матовая посуда также будет менее отражающей, и лучше всего выбирать ее в более темных, нейтральных тонах. Отражениями не всегда просто управлять, и это может вызвать немало проблем в ходе съемки. Рекомендуются не забывать про использование текстиля. Благодаря аккуратным складкам льняных или хлопчатобумажных полотенец спокойных оттенков, в кадре будет создан эффектный объем и «трехмерность»

### Узкие полосы света.

Удалось найти темные фоны и реквизит, вы все разложили и приготовились к съемке. Сделали кадр, но вместо благородных бархатных теней получили много света в кадре и серые, вместо черных, фоны. Чаще всего такая проблема возникает, когда снимаемую композицию освещает широкий пучок рассеянного свет — из окна или искусственного источника с большим софтбоксом. Снимая dark photo нужно стремиться, чтобы ключевой объект в кадре совещался точно, с использованием так называемого «проникающего света». Этого удастся добиться, отсекая «ненужные» лучи и формируя узкую полосу света, которая освещает ключевой объект съемки, но при этом, в меньшей степени попадает на окружающее композицию пространство.





Снимая с искусственным светом в низком ключе имеет смысл отказаться от использования софтбоксов. Имеет смысл использовать насадки, дающие более узкий пучок света (при необходимости — надев на вспышку «соты»). В зависимости от снимаемой композиции.



Если снимаем с одним источником света, то расположить его сбоку от снимаемой композиции (то есть снимайте с боковым светом). Если мы будем использовать контровой (задний) или задне-боковой свет, то мы рискуете получить недоэкспонированный передний план.

### Расставляя акценты.

Этот правило относится не только к съемке в низком ключе, но именно в dark photo наличие акцентов в кадре производит большее впечатление на зрителя. Добавьте в свой кадр какой-то небольшой, но интересный элемент, который станет той самой «вишенкой на торте». Это может быть лист мяты или долька лимона, прикрепленная сбоку бокала, или льющийся сверху напиток, или стекающие по кружке капли горячего шоколад.



### Постобработка.

Что нужно сделать в постобработке?

**Контраст** — делаем темное темнее, а светлое — светлее. За счет контраста углубляются тени, а главный объект становится чуть ярче.

**Тени** — отрегулируйте тени, при необходимости углубив их.

**Виньетка** — добавьте затемнение по краям кадра.

**Резкость** — добавьте резкости в зону фокусировки.

