



Вологодский  
государственный  
университет

# Инфляция и безработица

г. Вологда

1. Инфляция
2. Виды инфляции
  - а) Инфляция спроса и издержек
  - б) Открытая инфляция
  - в) Подавленная инфляция
  - г) Структурная инфляция
  - д) Стагфляция
3. Причины инфляции
4. Последствия инфляции
5. Безработица
6. Виды безработицы
  - а) Фрикционная
  - б) Структурная
  - в) Сезонная (циклическая)
  - г) Частичная
  - д) Скрытая
  - е) Технологическая
7. Кривая Филлипса

# Инфляция

Инфляция ("inflation" - от итальянского слова "inflatio", что означает "вздутие") представляет собой устойчивую тенденцию роста общего уровня цен.

Инфляция проявляется не только в повышении цен. Наряду с открытой, ценовой, имеет место скрытая, или подавленная, инфляция, проявляющаяся, прежде всего, в дефиците товаров и услуг при неизменных ценах или невыплате заработной платы в срок, что означает ее последующую выплаты обесцененными деньгами.

Дефляция - устойчивая тенденция снижения общего уровня цен в экономике.

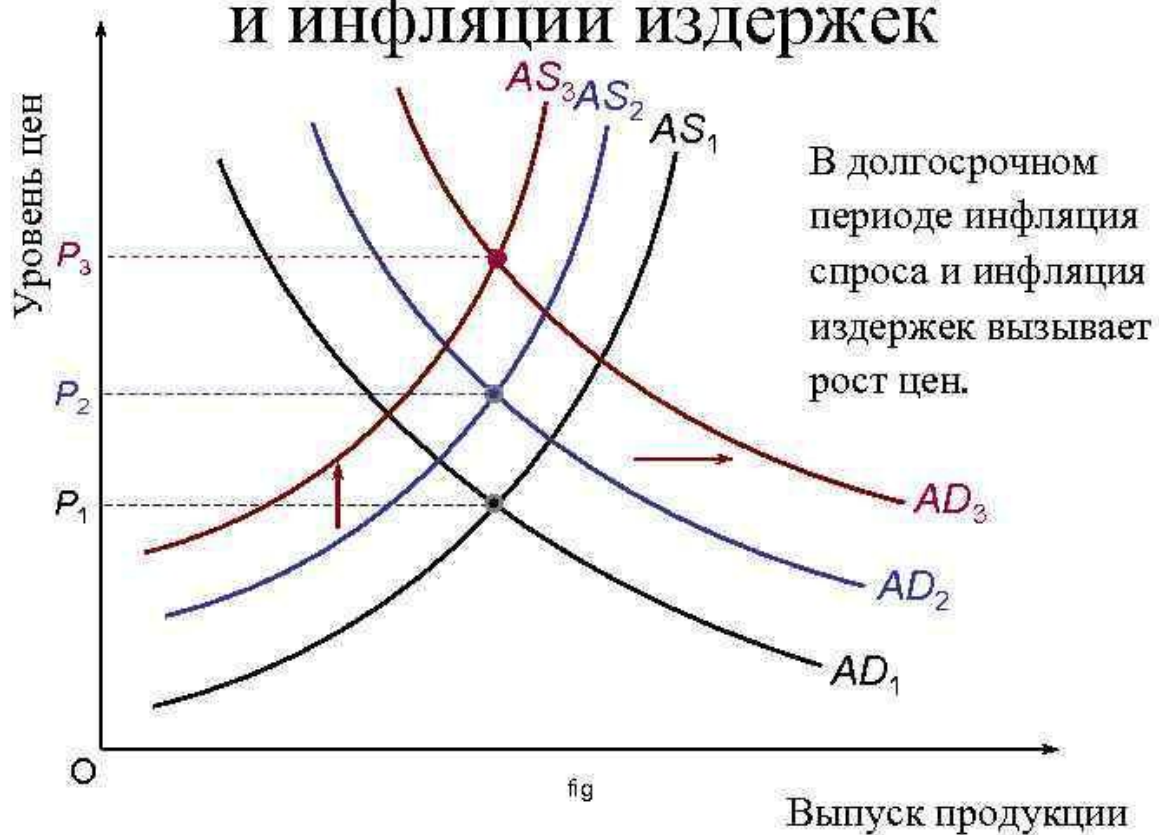
Дезинфляция - снижение уровня инфляции (темпа роста цен).

## Инфляция спроса и издержек

Инфляция спроса — инфляция покупателя (избыток денежных средств у покупателя). Это такая ситуация, когда за спросом не успевает производство. Избыточный спрос приводит к росту цен. Избыток денег образуется при дефиците товаров.

Инфляция издержек (предложения) — инфляция продавцов (рост произвольных издержек). Такая инфляция начинается по следующим причинам: рост заработной платы, обгоняющий темпы роста производительности труда; повышение цен на сырье; увеличение налогов; изменение структуры рынка в монополизации.

## Взаимодействие инфляции спроса и инфляции издержек



## Открытая инфляция

Открытая инфляция - проявляется в росте цен. К ней относят: умеренную, галопирующую и гиперинфляция, которые отличаются различным уровнем инфляции (темпом роста цен).

— Умеренная инфляция - до 10% в год.  
Темп инфляции на уровне 3 - 4% в год полагается нормальным для современной экономики, считается стимулом для увеличения выпуска и носит название «естественного уровня инфляции».

— Галопирующая инфляция - от 20 до 200% в год.  
Такая инфляция считается серьезной экономической проблемой для развитых стран.

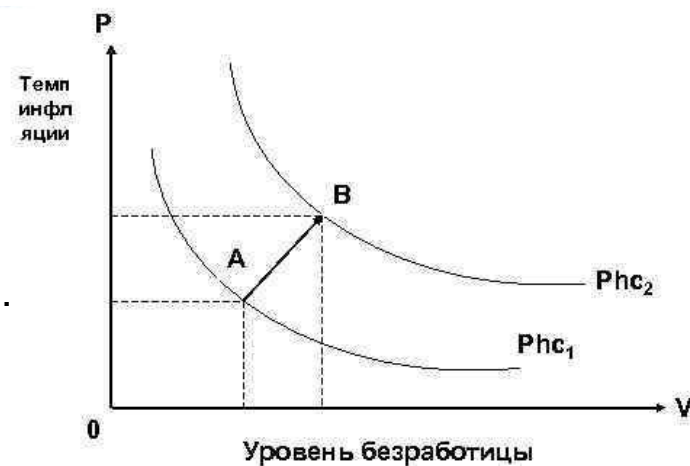
— Гиперинфляция - рост цен измеряется десятками тысяч процентов. Такая ситуация оказывает разрушительное воздействие на общественное производство и начинает угрожать экономической стабильности страны.

## Подавленная и структурная инфляции. Стагфляция.

Подавленная инфляция — проявляется в дефиците товаров и услуг при неизменном уровне цен и невыплате заработной платы в срок.

Структурная инфляция — инфляция, сочетающая в себе элементы инфляции спроса и инфляции издержек. В ее основе, процесс, связанный с изменением структуры спроса.

Стагфляция — это сочетание инфляционных процессов с одновременным спадом производства. Стагфляция означает высокую инфляцию на фоне медленного или вообще нулевого роста реального объема производства.



## Причины инфляции

- Дефицит государственного бюджета
- Рост инвестиций в военную отрасль
- Изменение структуры рынка
- Рост открытости экономики (импортируемая инфляция)
- Инфляционные ожидания
- Рост государственных расходов
- Рост денежной массы
- Повышение объема обращения денег
- Снижение объемов производства.

Сторонники монетаризма утверждают, что причина инфляционного разрыва между деньгами и товарами лежит «на поверхности», она сводится к чрезмерному росту денежной массы. К инфляционному росту цен ведет избыток денежной массы; вслед за этим, с некоторым разрывом во времени, повышаются цены. Но связь между денежной массой и движением цен не только прямая, но и обратная: растут цены — увеличивается денежная масса, увеличивается количество денег в обращении — растут цены.



## Последствия инфляции

От инфляции проигрывают:

- люди с фиксированным доходом (бюджетники, пенсионеры, студенты и т.д.),
- вкладчики,
- кредиторы.

От инфляции выигрывают:

- заемщики,
- правительство, т.к. денег в обращении больше, и налогооблагаемая база увеличивается, а значит налоговые поступления в бюджет растут.

Последствием инфляции является снижение покупательной способности денег.

Покупательная способность денег – это то количество товаров и услуг, которое можно купить на одну денежную единицу. Если цены на товары растут, то покупательная способность денег падает. Если  $P$  – уровень цен, то покупательная способность денег будет равна  $1/P$ .

## Безработица

Безработица — социально-экономическое явление, при котором часть трудоспособного населения не может найти себе работу (доходное занятие).

Основным показателем безработицы является показатель уровня безработицы. Уровень безработицы представляет собой отношение численности безработных к общей численности рабочей силы, выраженное в процентах.



## Виды безработицы

### – Фрикционная безработица

Связана с переходом с одной работы на другую в результате сокращения, увольнения или неудовлетворения прежним местом в связи с изменением профессиональных интересов, места жительства и т. д. Экономисты используют термин фрикционная безработица (она связана с поисками или ожиданием работы) в отношении работников, которые ищут работу или ждут получения работы в ближайшем будущем.

### – Структурная безработица

Связана с технологическими сдвигами в производстве, изменяющими структуру спроса на рабочую силу. С развитием научно-технического прогресса некоторые профессии становятся «устаревшими» или менее необходимыми экономике. Из-за таких изменений спрос на некоторые виды профессий уменьшается или вовсе прекращается. Спрос на другие профессии, включая новые, ранее не существовавшие, увеличивается. Структурная безработица имеет в основном вынужденный и более долговременный характер, так как для профессиональной переподготовки необходимо определенное время.

## Виды безработицы

- Сезонная или циклическая безработица  
Обусловлена спадом в экономическом цикле, т. е. той фазой экономического цикла, которая характеризуется недостаточностью общих, или совокупных, расходов. Когда совокупный спрос на товары и услуги уменьшается, занятость сокращается, а безработица растет. По этой причине циклическую безработицу иногда называют безработицей, связанной с дефицитом спроса.
- Частичная безработица  
Возникает тогда, когда трудящиеся вынуждены работать неполный рабочий день в виду отсутствия работы.
- Скрытая безработица  
Существование нерациональной, неэффективной занятости.
- Технологическая безработица  
Связана с вытеснением из производства живого труда под влиянием научного прогресса.

## Взаимосвязь инфляции и безработицы.

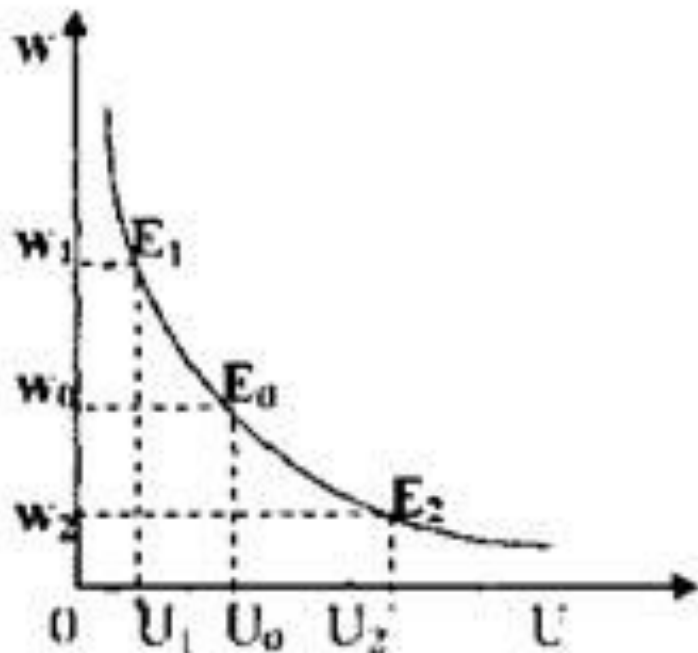
Взаимосвязь инфляции и безработицы выражает кривая Филлипса. Их зависимость проявляется в цикличности экономического развития страны.

На фазе спада, когда начинается падение цен, уровень безработицы увеличивается. А на фазе подъема увеличиваться начинает инфляция, в то время как безработица сокращается. Предельный уровень инфляции и безработицы достигается соответственно в самой верхней и в самой нижней точке экономического цикла.

Так, на пике экономической активности уровень инфляции является самым высоким, а уровень безработицы - самым низким. На дне цикла, наоборот, самым высоким будет уровень безработицы, а самым низким - уровень инфляции.

Зависимость изменения уровней инфляции, точнее темпа прироста заработной платы, и безработицы исследовал О. Филлипс.

## Кривая Филлипса



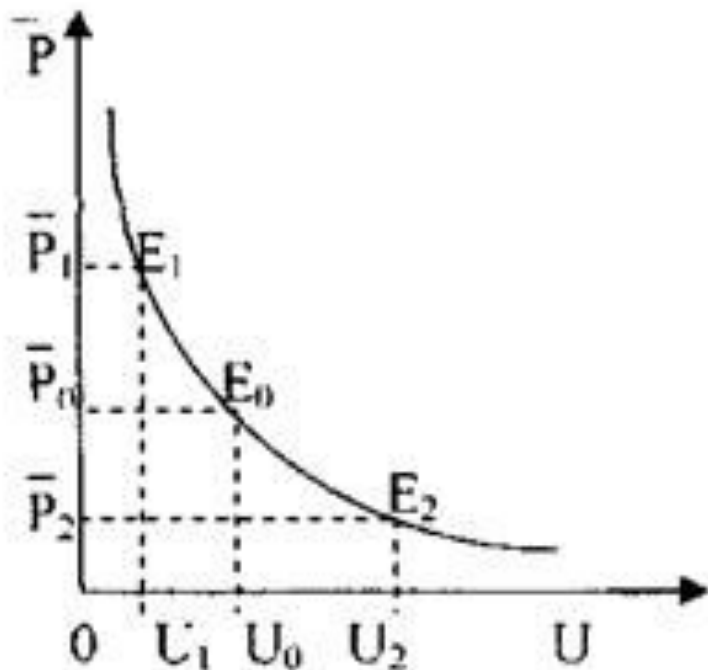
По горизонтальной оси Филлипс отложил уровень безработицы ( $U$  unemployment). По вертикальной оси теми роста заработной платы ( $w$ ). Так, на фазе подъема наблюдался высокий темп прироста заработной платы и низкий уровень безработицы ( $w_1$  ;  $U_1$  ). На фазе спада, наоборот, - низкий темп прироста заработной платы и высокий уровень безработицы ( $w_2$  ;  $U_2$  ,).

Среднее положение ( $w_0$  ;  $U_0$  ) отражает ситуацию Устойчивого экономического развития, когда соотношение темпов прироста заработной платы и безработицы оптимальное.

То есть одновременно достигнуты минимальные уровни обоих показателей.

## Модернизированная кривая Филлипса

Позже кривая Филлипса была модифицирована: П. Самуэльсон и Р. Солоу заменили показатель темпа роста заработной платы на темп роста уровня цен, или инфляцию.



По горизонтальной оси они отложили уровень безработицы ( $U$ ), а по вертикальной оси - темп роста цен на товары и услуги ( $P$ ). Этот график более точно отражал колебание уровней инфляции и безработицы на разных фазах цикла. На фазе подъема ( $P_t ; U_i$ ) темпы инфляции растут, а уровень безработицы уменьшается. На спаде ( $P_2 ; U_2$ ) высокой оказывается безработица, а инфляция - низкой.

Отметим, что данные кривые характерны только для краткосрочного периода.

В дальнейшем статистика не всегда подтверждала выводы Филлипса. В последней трети 20 века был отмечен одновременный рост цен и безработицы.

## Источники информации

1. Чепурин М. Н., Киселева Е. А. «Курс экономической теории» Издание 5-е, дополненное и переработанное
2. [https://studopedia.ru/3\\_102030\\_tema--inflyatsiya-i-bezrobotitsa.html](https://studopedia.ru/3_102030_tema--inflyatsiya-i-bezrobotitsa.html)
3. <https://www.yaklass.ru/materiali?mode=lsntheme&themeid=185>
4. [https://spravochnick.ru/ekonomika/rol\\_inflyacii\\_i\\_bezroboticy\\_v\\_sovremennom\\_obschestve/](https://spravochnick.ru/ekonomika/rol_inflyacii_i_bezroboticy_v_sovremennom_obschestve/)