

**Государственное автономное  
профессиональное образовательное  
учреждение Саратовской области**

***САРАТОВСКИЙ ТЕХНИКУМ  
ПРОМЫШЛЕННЫХ  
ТЕХНОЛОГИЙ И  
АВТОМОБИЛЬНОГО  
СЕРВИСА***

**ОБЛАСТНАЯ  
НАУЧНО-ПРАКТИЧЕСКАЯ СТУДЕНЧЕСКАЯ  
КОНФЕРЕНЦИЯ,  
ПОСВЯЩЁННАЯ 120-ЛЕТИЮ САРАТОВСКОГО  
ХУДОЖЕСТВЕННОГО УЧИЛИЩА ИМЕНИ А.  
П. БОГОЛЮБОВА**

**«ХУДОЖЕСТВЕННЫЙ САРАТОВ ВЧЕРА,  
СЕГОДНЯ, ЗАВТРА»**



*Взаимосвязь произведений  
художественной литературы и  
произведений изобразительного  
искусства  
(на примере поэмы А.С.Пушкина  
«Медный всадник» и  
иллюстраций к поэме А.Бенуа)*

**Выполнил:**

**Алябьев Алексей,  
студент группы С-112**

**Руководитель:**

**Войниленко Ирина Валентиновна,  
преподаватель русского языка и литературы**

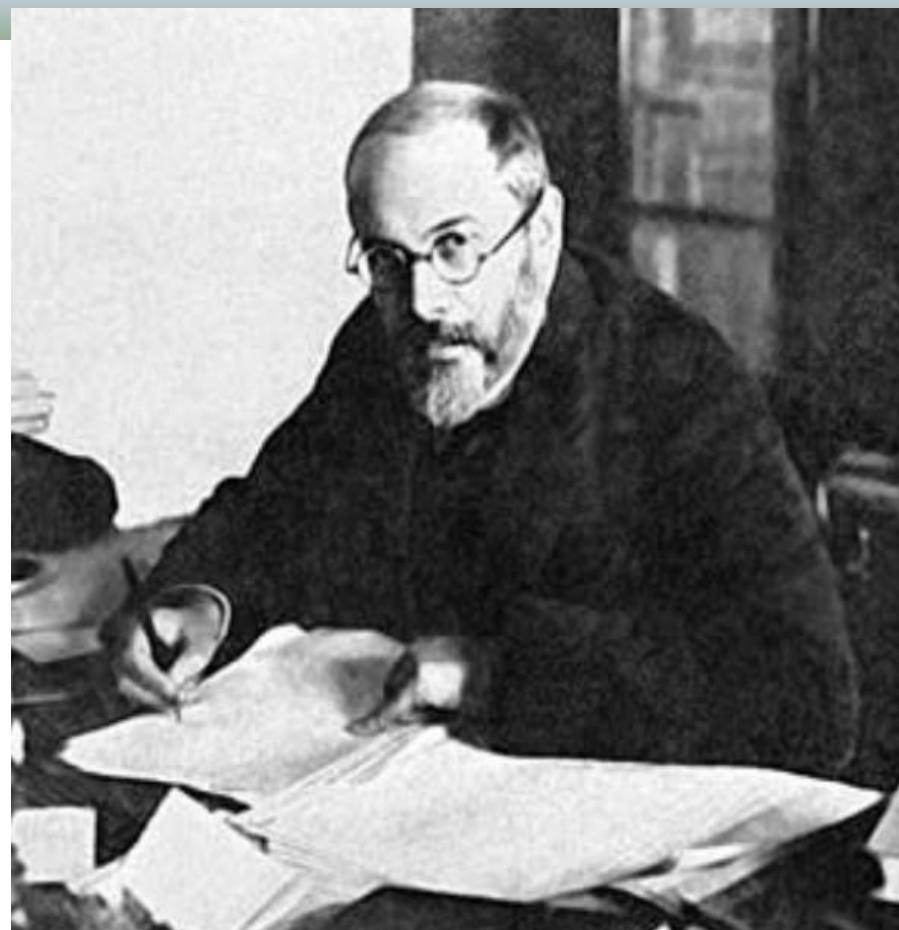
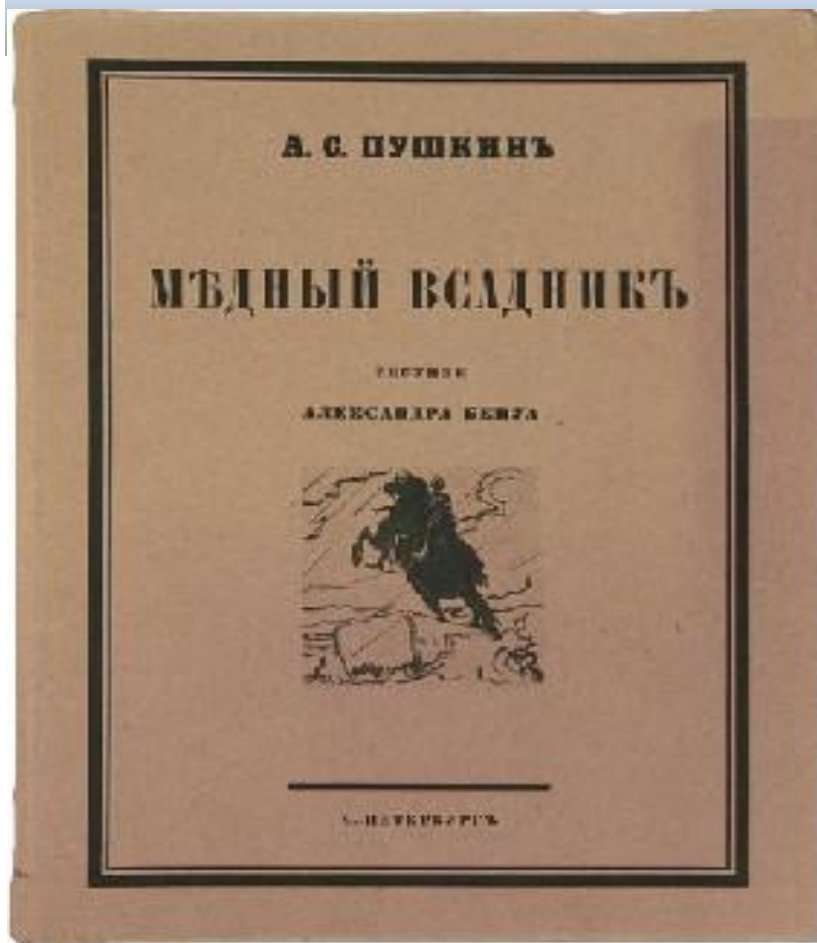
# *Цель работы*

Показать, что иллюстрации художника Бенуа к поэме Пушкина очень убедительны

способствуют лучшему пониманию содержания произведения

**Литература учит  
нас мыслить и  
рассуждать,  
воспитывает вкус,  
формирует  
жизненный опыт**

# А.С.Пушкин «Медный всадник» (1833) А.Н.Бенуа (1870-1960)



# Иллюстрации к поэме А. С. Пушкина «Медный всадник» 1916—1918



**Фронтиспис** –  
самая большая в цикле  
иллюстрация, которую  
мы видим, раскрыв  
книгу, – изображает  
лейтмотив  
произведения, погоню  
Медного Всадника за  
Евгением, главным  
героем. Это и  
предисловие, и основа  
сюжета, и кульминация

Согласимся с мнением  
искусствововеда Абрама Эфроса,  
который считал, что  
«О Пушкине языком рисунка, языком  
графики так не говорили.  
Бенуа создал единственную, почти  
конгениальную Пушкину страницу»

**Конгениальный** - сходный по  
дарованию, образу мыслей, идейному  
направлению, стилю, литературной  
манере



# ПЕТЕРБУРГ



С.-Петербургъ.  
Невскій проспектъ.

St. Petersburg.  
Perspective de Nevsky.

# *ПЕТЕРБУРГ ПУШКИНА*

Так, в начале XVII века  
территория будущего Петербурга –  
это малозаселенные, болотистые берега:  
"…По мшистым, топким берегам  
Чернели избы здесь и там,  
Приют убогого чухонца…"

# Проходит сто лет

Петербург начала XIX века - это крупнейший город Европы, торговый и культурный центр России.

В том же "Вступлении" к поэме Пушкин признается в любви к прекрасному Петербургу - городу, с которым поэта связывает многое:

*"...Люблю тебя, Петра творенье,  
Люблю твой строгий, стройный*

# ПЕТЕРБУРГ А.

## БЕНУА

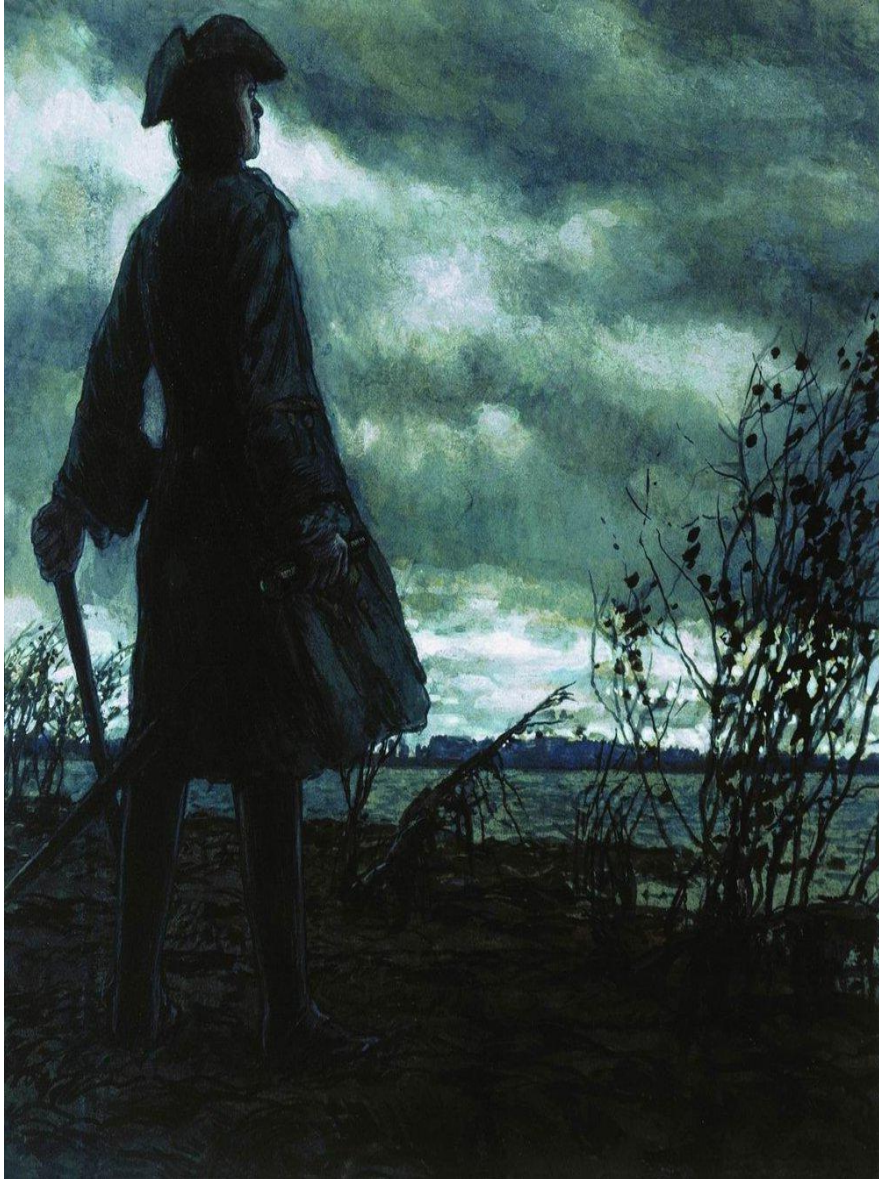
**В книге «Мои воспоминания» Бенуа тоже признается в любви к великому городу, называет его «удивительным творением».**

**«Петербург я люблю. Во мне чуть ли не с пеленок образовалось то, что называется “patriotisme de clocher”.**

**Я понимал прелесть моего города, мне нравилось в нем все; позже мне не только уже все нравилось, но я оценил значение всей этой целостности.**

**Я исполнился к Петербургу того чувства, которое, вероятно, жило в римлянах к своей urbs, которое у природного француза к Парижу, у англичанина к Лондону, у истинно русского человека к Москве, которого, пожалуй, нет у немцев. Немцы, те действительно патриоты всей своей страны в целом: Deutschland uber Alles... А во мне скорее жил (да и теперь живет) такой императив — Petersburg uber Alles...»**

# ПЕТР I

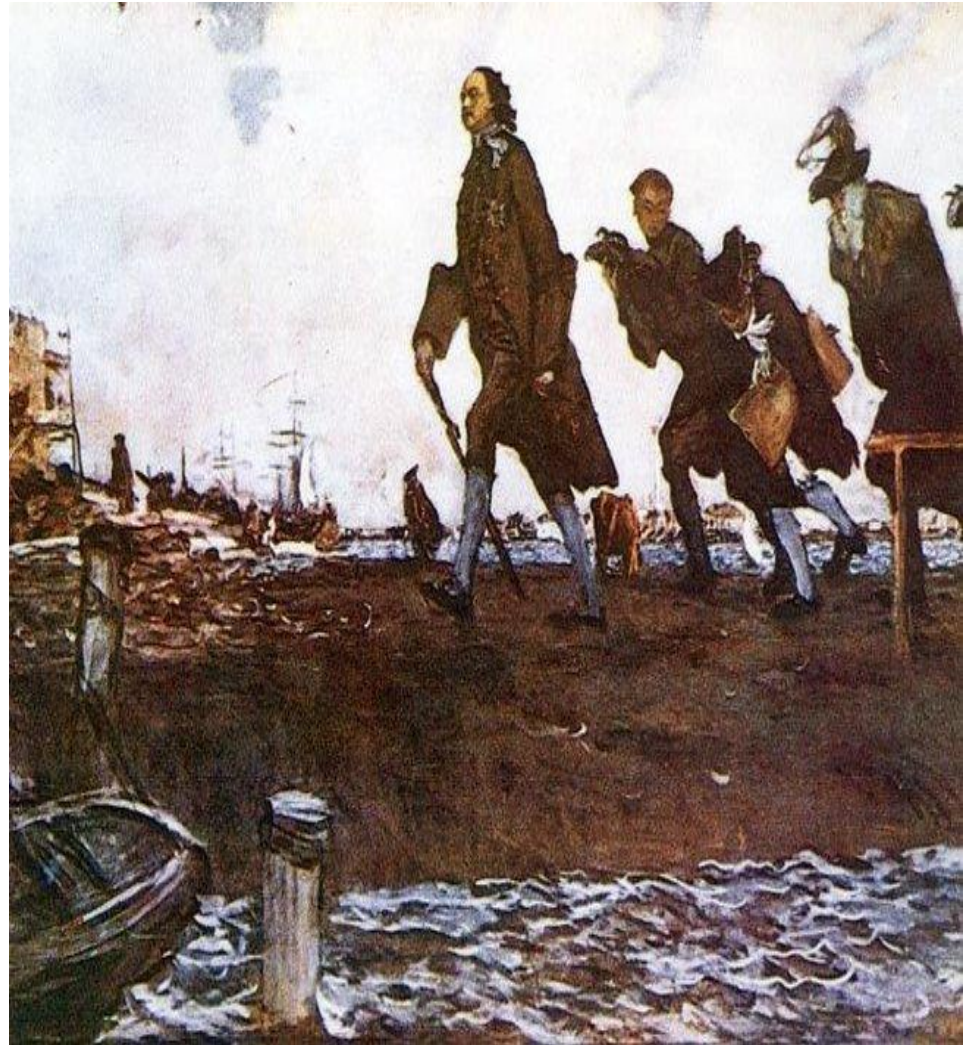


*На берегу пустынных волн  
Стоял он, дум великих полн,  
И вдаль глядел...*

*И думал он:  
Отсель грозить мы будем шведу,  
Здесь будет город заложен  
Назло надменному соседу.  
Природой здесь нам суждено  
В Европу прорубить окно...*

# «МЕДНЫЙ ВСАДНИК»

Во “Вступлении” Пушкин воспева<sup>ет</sup> гений Петра, сумевшего поднять народ на подвиг возведения великолепного города. Не случайно, не называя имени Петра, Пушкин выделяет местоимение “он” курсивом, тем самым приравнивая Петра к богу, его имя оказывается священным.





**Бенуа  
называет  
Петра  
«прозорливым  
вождем России,  
настоящим  
творцом всего  
его  
самодержавног  
о величества»**

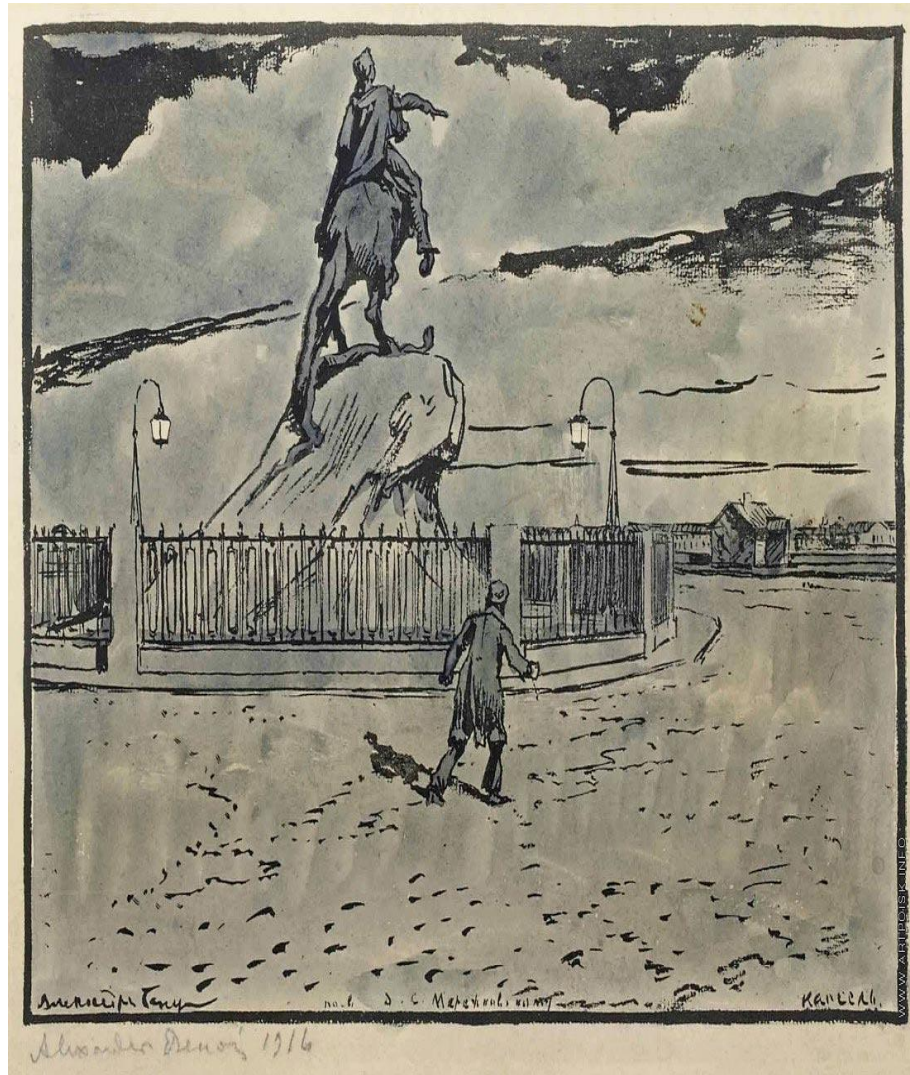
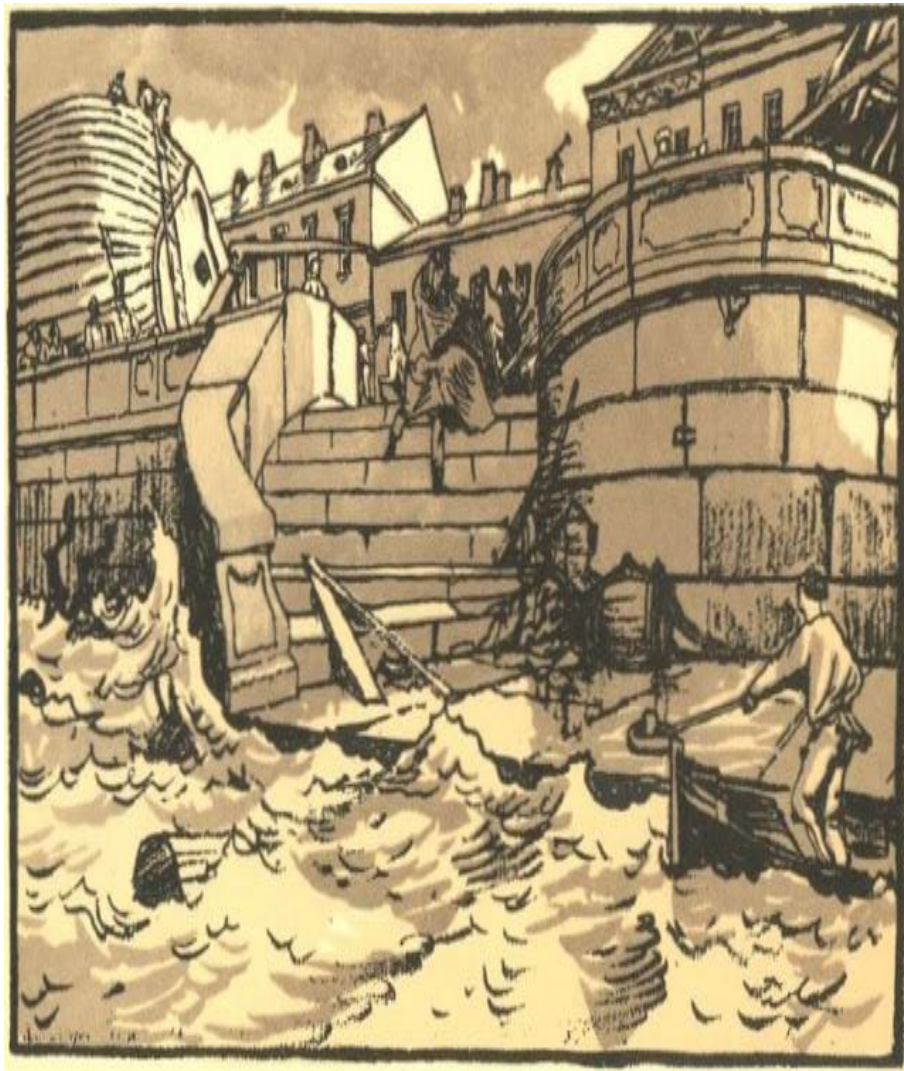
## **А.Н.Бенуа так отзывается о Петре I:**

*« Николай II думал, что он вполне выражал свое душевное созвучие с народом, когда высказывал чувство неприязни к Петербургу, однако тем самым он отворачивался и от самого Петра Великого, от того, кто был настоящим творцом всего его самодержавного величества. Внешне и символически неприязнь эта выразилась, когда он дал свое согласие на изменение самого имени, которым прозорливый вождь России нарек свое самое удивительное творение»*

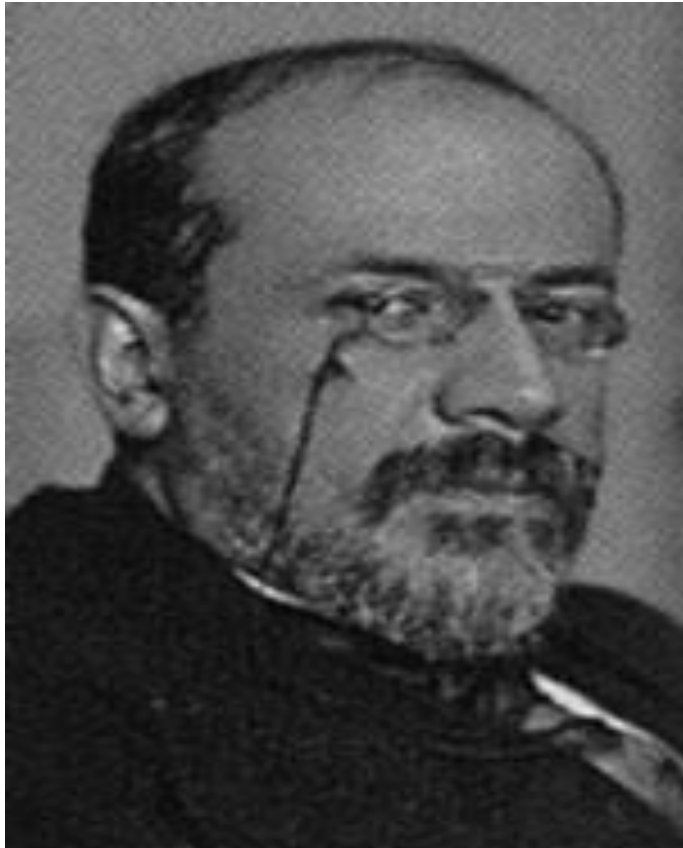


# А.С. Пушкин «Медный всадник»

## ИЛЛЮСТРАЦИИ А.Н.БЕНУА



*✓ Иллюстрации А. Бенуа передают и восхищение А. С. Пушкина во вступлении и тревожное настроение при чтении сцен наводнения. В этом заключается величайшее мастерство художника*



# ***ЗАКЛЮЧЕНИЕ***

- ❖ **Человеку дано право самому делать выводы**
- ❖ **Писатели и художники – тонкие, пронизательные творцы**
- ❖ **И если читатель, посмотрев на картину мастера живописи, открыл для себя что-то новое, интересное, то, что проникло в самую глубину его души, - это и есть великая сила искусства.**

*«Оно [искусство] дает нам внезапную резкость чувств, обостренность восприятия, как бы дарит нас тем тем ясным счастливым прозрением, которым владеют его мастера. Оно ведет нас за руку, ведет за собою, и, вырвавшись из ленивого штампа обыденного восприятия, мы видим краски, линии, характеры, только что ускользавшие от нас. Разве не живут с нами – не призрачной, а вполне реальной жизнью – люди из книг: Наташа Ростова и Чичиков, Базаров и Раскольников, мадам Бовари, мистер Домби... Это узнавание, это уравнение в правах, это возведение живого в образ и воплощение в живом вымышленного – прелестная игра, которую постоянно ведут между собою жизнь и искусство, и мы легко и радостно вступаем в нее...»*

*Н.Ватолина*

***СПАСИБО***

***ЗА***

***ВНИМАНИЕ!***