



Ядовитые растения
Нижегородской области

Выполнила Бахметьева Мария, 6 А

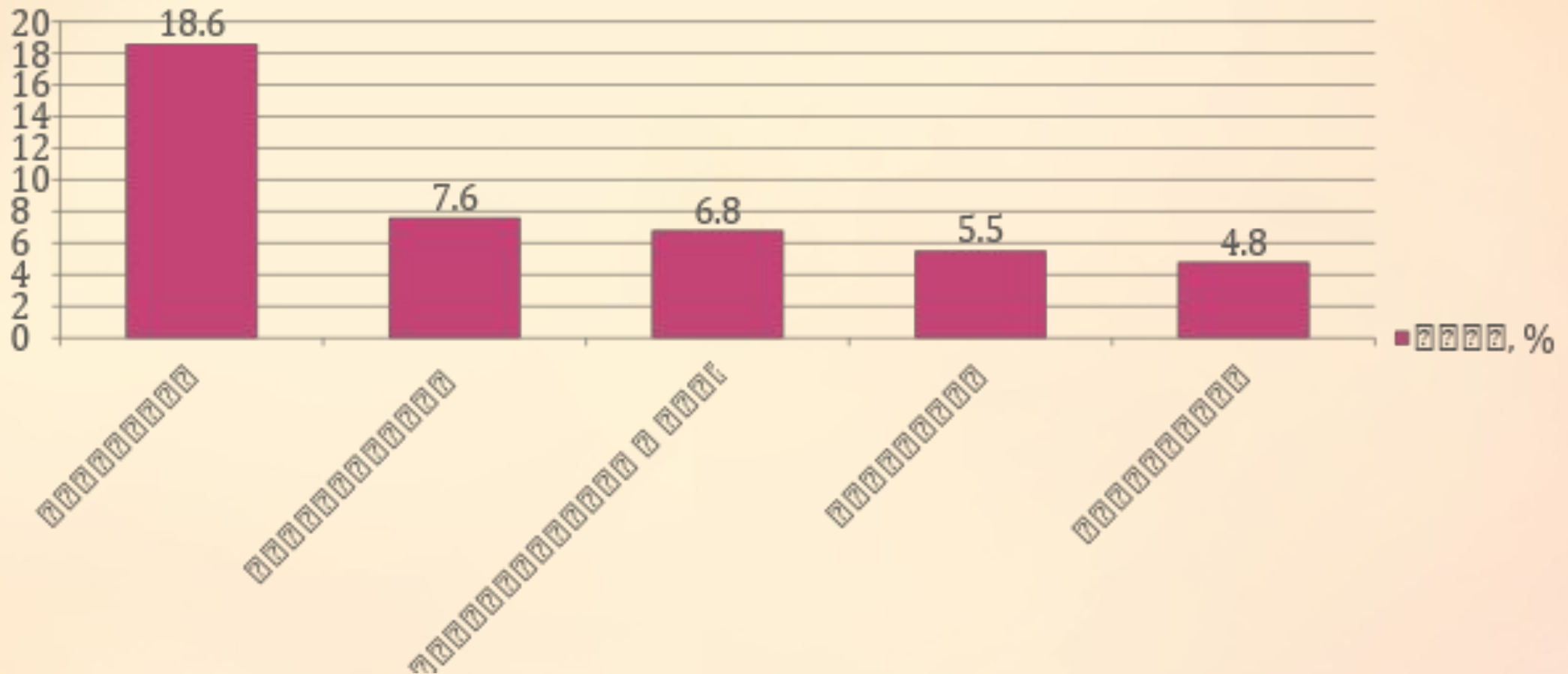
Ядовитые растения

К ядовитым относят растения, содержащие яды, то есть химические вещества, которые попадая в организм человека или животного, наносят вред здоровью

Основные действующие вещества ядовитого растения

- Алкалоиды
- Гликозиды (в том числе сапонины)
- Эфирные масла
- Органические кислоты

Наиболее распространенные семейства ядовитых растений





Растение хвойных, лиственных и широколиственных лесов. Стебель высотой 15-25 см, односторонняя кисть белых цветков. Листья эллиптические, острые. Корневище ползучее. Плод – красная ягода. Цветет в мае - июне. Плоды созревают в августе. Ядовиты все части ландыша, особенно цветки в свежем и сухом виде. При отравлении ландышем у людей наблюдается тошнота, рвота, боли в желудке, головокружение, шум в ушах, замедление пульса, судороги.

Ландыш майский



Многолетнее растение из семейства лилейных. Стебель гранистый, 12-45 см высотой. Листья продолговатые эллиптически-ланцетные. Цветки белые, трубчатые. Плод – синевато-черная ягода. Корневище толстое, узловатое.

Растет в сосновых, мелколиственных и смешанных лесах. Цветет в мае – июне. Плоды созревают в августе. Ягоды вызывают рвоту.

Купена
лекарственная



Многолетнее растение из семейства лилейных. Стебель 15 – 30 см высотой, с 4 эллиптическими заостренными листьями, собранными в мутовку. Корневище длинное, ползучее. Цветок одиночный, верхушечный, зеленоватый. Плод – сизовато-черная ягода. Название дано за сходство ягоды с глазом вороны. Растет в лиственных, смешанных и темнохвойных лесах. Цветет в мае – июне. Плоды созревают в июле. Ядовиты все части растения, особенно корневище и ягоды. При отравлении ягодами появляются тошнота, рвота, боли в животе, головная боль, головокружение, расширяются зрачки. Отравления могут привести к смерти.

Вороний глаз обладает неприятным запахом; длительное соприкосновение со свежим растением вызывает головную боль.

Вороний глаз четырёхлистный



Кустарник высотой 50 – 120 см. Листья обратно-продолговато-ланцетные. Цветки розовые. Распускаются ранней весной до появления листьев. Плод – костянка, ярко-красная.

Растет в лиственных, смешенных, реже темнохвойных лесах. Цветет в апреле – начале мая. Плоды созревают в конце июля – августе. Все растение содержит остро-жгучий сок и сильно ядовито, особенно плоды и кора. При отравлении наблюдаются: жжение во рту, слюнотечение, боли в желудке, рвота, головокружение, судороги. Нередко наступает смерть при явлениях упадка сердечной деятельности. Кора и сок растения обладают раздражающими свойствами и при соприкосновении с кожей вызывают воспалительные процессы, образование язв и нарывов.

Волчегодник обыкновенный (волчье лыко)



Кустарник высотой 120 – 180 см. Ветви покрыты частыми черноватыми бородавками. Листья эллиптические, по краям мелкопильчатые. Цветки мелкие, буроватые. Плод – коробочка телесного цвета. Семена свисающие на нитях из раскрытого плода, черные, блестящие с красными мясистыми придатками.

Растет в лиственных, смешанных, изредка в хвойных лесах. Цветет в мае – июле. Плоды созревают в августе – сентябре. Плоды, кора ветвей и корня отрицательно влияют на деятельность сердца. Попад в организм вызывают колики, поносы, состояние оглушения, судороги.

Бересклет бородавчатый



Кустарник 1-2 м высотой. Ветви одеты светло-серой корой. Листья эллиптические, острые, снизу бледнее. Цветки неправильные. Венчик желтовато-белый. Плоды – шаровидные темно-красные ягоды, сросшиеся у основания или свободные.

Растет по кустарникам и лесам нашей области. Цветет с конца апреля до середины июня. Плоды созревают в конце июля – августе. Ядовиты плоды и листья. При употреблении в пищу ягод появляются рвота, понос, глухота, судороги. Отравление может оказаться смертельным.

Жимолость обыкновенная (волчьи ягоды)



Кустарник 2-4 м высотой. Листья эллиптические. Цветки мелкие, снаружи зеленоватые, внутри белые. Зрелые плоды фиолетово-черные, сочные, с 2(3) линзовидными косточками с клювовидным носиком.

Растет на опушках, среди кустарников, в лиственных и хвойных лесах, по берегам рек. Зацветает в начале июня. Созревание плодов - с конца июля до сентября. Ядовиты кора и ягоды. При отравлении наблюдаются головная боль, головокружение, потеря сознания, судороги конечностей, лица и челюстей.

Крушина ломкая



Вех ядовитый (цикута)

Многолетнее растение из семейства зонтичных. Стебель полый, наверху ветвистый, 60-120 см высотой. Листья дважды-трижды перистые на черешках. Корневище толстое, внутри полое. Цветки мелкие, белые, в сложных зонтиках. Плод – двусемянка. Все растение, особенно корневище обладает своеобразным запахом., напоминающим запах петрушки или сельдерея.

Растет по берегам рек, низинным болотам, старица и болотистым лугам. Цветет с июня до сентября. Растение сильно ядовито, особенно корневище. При отравлении отмечается очень тяжелое состояние: частая рвота, головокружение, расстройство дыхания и сердечной деятельности, сильные судороги. Смерть наступает через 10-14 часов вследствие остановки дыхания.



Полукустарник. Стебель до 2 м длиной, у основания деревянистый, ветвистый. Листья продолговато-яйцевидные. Цветки фиолетовые. Плоды – ягоды повислые, яйцевидные, ярко-красные, блестящие, на вкус сладко-горькие.

Растет по берегам рек, озер, ручьев и в сырых лесах. Цветет с мая до сентября. Плоды созревают с августа. Ядовитыми считаются незрелые плоды. Отравление сопровождается поносом, учащенным сердцебиением, одышкой, оцепенением, иногда потерей речи, бессознательным состоянием.

Паслен сладко-горький



Белена черная

Двулетнее растение из семейства пасленовых. Стебель ветвистый, до 60 см высотой. Листья продолговатые, по краям выемчато-зубчатые. Цветки довольно крупные, грязно-желтые, с сетью темно-фиолетовых жилок. Плод в виде кувшинообразной коробочки, открывающейся крышечкой. Семена несколько сплюснутые, почковидные, ячеистые, желто-серого или черного цвета, остро-горького вкуса. Все растение покрыто железистым клейким пушком и обладает неприятным запахом.

Растет по мусорным местам, вблизи жилья, на улицах, пустырях и вдоль дорог. Цветет с конца мая до осени. Плоды созревают с конца июля. Признаки отравления появляются через 30-60 минут. Лицо и шея краснеют. Появляется большая сухость во рту и глотке, тошнота и рвота, судороги рук и ног. Пострадавшие бывают сильно возбуждены (бегают, кричат, смеются). Наблюдаются бред и галлюцинации, блеск глаз, резкое расширение зрачков, потеря сознания, склонность ко сну. Сильные отравления могут привести к смерти.



Дурман обыкновенный

Однолетнее растение из семейства пасленовых. Стебель до 80 см высотой. Листья яйцевидные, заостренные, по краям крупнозубчатые. Цветки крупные (до 8 см длиной), белые, одиночные, расположенные в развилинах стебля. Плод - яйцевидная коробочка, 4 см длиной, густо покрытая крепкими зелеными шипами. Семена почковидные, около 3 мм длиной, черные. Дурман обладает противным горько-соленым вкусом и специфическим неприятным запахом, за который и получил своё название «вонючий». Растет по сорным местам, пустырям. Встречается редко (к югу от Волги и в Городецком районе). Цветет с июня до осени. Плоды созревают с конца августа. При отравлении наблюдаются покраснение кожи, расширение зрачков, расстройство деятельности ЦНС, которое выражается в возбуждении, беспокойстве, галлюцинациях, бессвязной речи и потере сознания.



Болиголов крапчатый (или пятнистый)

Двулетнее растение из семейства зонтичных. Стебель 60-120 см высотой, внизу с красными пятнами. Листья трижды перистые, с полыми черешками. Цветки мелкие, белые, в сложных зонтиках. Растение обладает неприятным (мышинным) запахом при растирании.

Растет по сорным местам около жилья, в огородах, иногда среди кустарников по берегам рек. Больше распространен в южной части области. Цветет в конце июня – июле. Плоды созревают в июле – августе. Ядовиты все части в свежем и сухом виде. При отравлении наблюдается головокружение, слюнотечение, рвота, расстройство слуха, зрения и речи, неправильный пульс, судороги в икроножных мышцах, постепенное развитие паралича верхних и нижних конечностей и дыхательной мускулатуры. Смерть наступает вследствие остановки дыхания.



Многолетнее травянистое растение из семейства пасленовых. Стебель до 1 м высотой. Листья яйцевидные, заостренные, на коротких черешках. Цветки одиночные, колокольчатые, грязно-пурпурно-фиолетовые. Плоды – черные, блестящие, сочные крупные. Ягоды с фиолетовым соком и многочисленными мелкими бурыми семенами. Вкус ягоды – сладко-кисловатый. Культивируется в ботанических садах. При отравлении наблюдается сухость во рту и глотке, затрудняется глотание, учащается сердцебиение. Зрачки расширяются, нарушается зрение, лицо и кожные покровы краснеют, повышается температура. Характерно возбуждение, беспокойство, может быть потеря сознания, судороги. Иногда возбуждение отсутствует, вместо него наступает сон. При большой дозе наступает смерть.

Белладонна, или красавка
(«сонная одурь»)



Борщевик Сосновского

Борщевик Сосновского - растение, обладающее способностью вызывать сильные и долго не заживающие ожоги.

Культивировался как силосное растение. Впоследствии выяснилось, что он легко дичает и проникает в естественные экосистемы. Листья и плоды его богаты эфирными маслами, содержащими фотосенсибилизирующие вещества, которые при попадании на кожу могут вызвать фотохимический ожог. Эти обстоятельства побудили к отказу от попыток промышленного культивирования. Назван в честь исследователя флоры Кавказа Д. И. Сосновского (1885—1952).

Народные названия растения — «месть Сталина» и «цветок Геракла».

Для предупреждения отравлений ядовитыми растениями важно

- знать их признаки и места произрастания
- уметь отличать их от безвредных и полезных
- проводить работу по ознакомлению населения, в особенности детей, с ядовитыми растениями

Первая помощь при отравлениях

- До прибытия врача необходимо оказать первую помощь немедленно, т.к. яды действуют быстро.
- Дать несколько стаканов теплой воды с чайной содой и вызвать рвоту (повторить несколько раз).
- Рвотные массы следует сохранить до прихода врача, т.к. они имеют важное значение для установления причины отравления.
- Для предупреждения всасывания яда в желудок необходимо воспользоваться веществами, способными осаждают и делать нерастворимыми яды. Необходимо дать выпить взбитый с водой или молоком яичный белок (2-3 яичных белка на 250 г воды или 0,5 л молока). Спустя 20-30 мин. Снова вызвать рвоту.
- Согреть тело пострадавшего. Для этого дать выпить 1-2 чашки чая или кофе и положить грелку к ногам.
- Если больные проявляют беспокойство в бессознательном состоянии, то нужно следить, чтобы они случайно не причинили себе механических или каких-либо других повреждений.

Спасибо за внимание!

