

Лекция

Особо
охраняемые
природные
территории
(ООПТ)

Особо охраняемые природные территории - участки земли, водной поверхности и воздушного пространства над ними, где располагаются природные комплексы и объекты, которые имеют особое природоохранное, научное, культурное, эстетическое, рекреационное и оздоровительное значение, которые изъяты решениями органов государственной власти полностью или частично из хозяйственного использования и для которых установлен режим особой охраны.



Особо охраняемые природные территории относятся к объектам общенационального достояния (озеро Байкал)



Законодательство Российской Федерации об особо охраняемых природных территориях основывается на соответствующих положениях [Конституции](#) Российской Федерации и состоит из настоящего Федерального закона, принимаемых в соответствии с ним других законов и иных нормативных правовых актов Российской Федерации, а также законов и иных нормативных правовых актов субъектов Российской Федерации.

Отношения, возникающие при пользовании землями, водными, лесными и иными природными ресурсами особо охраняемых природных территорий, регулируются соответствующим законодательством Российской Федерации и законодательством субъектов Российской Федерации.

Имущественные отношения в области использования и охраны особо охраняемых природных территорий регулируются гражданским законодательством, если иное не предусмотрено настоящим Федеральным законом.

Категории ООПТ:

- а) государственные природные заповедники, в том числе биосферные заповедники;
- б) национальные парки;
- в) природные парки;
- г) государственные природные заказники;
- д) памятники природы;
- е) дендрологические парки и ботанические сады
- ж) иные категории, устанавливаемые законами субъектов РФ

Значение ООПТ :

федеральное,
Региональное
местное

ООПТ находятся в ведении:

федеральных органов исполнительной
власти,
органов исполнительной власти субъектов
Российской Федерации,
органов местного самоуправления

Федеральный и региональный уровень



Государственные природные заповедники и национальные парки относятся к особо охраняемым природным территориям федерального значения. Государственные природные заказники, памятники природы, дендрологические парки и ботанические сады могут быть отнесены к особо охраняемым природным территориям федерального значения или особо охраняемым природным территориям регионального значения. Природные парки относятся к особо охраняемым природным территориям регионального значения.

Постановление Главы Администрации
Волгоградской области от 29.07.2009 № 861 "О
создании государственного охотничьего заказника
регионального значения «Чернополянский»»

Постановление Главы Администрации
Волгоградской области от 16.11.2007 № 1942 «О
государственных охотничьих заказниках в
Волгоградской области»»

Кадастр ООПТ

[Кадастровые дела особо охраняемых природных
территорий местного значения](#)

[Кадастровые дела особо охраняемых природных
территорий регионального значения](#)

СМ. документы

Карты-схемы госохотзаказников

Ольховский

Лещевский

Чернополянский

Раздорский

Кумылженский

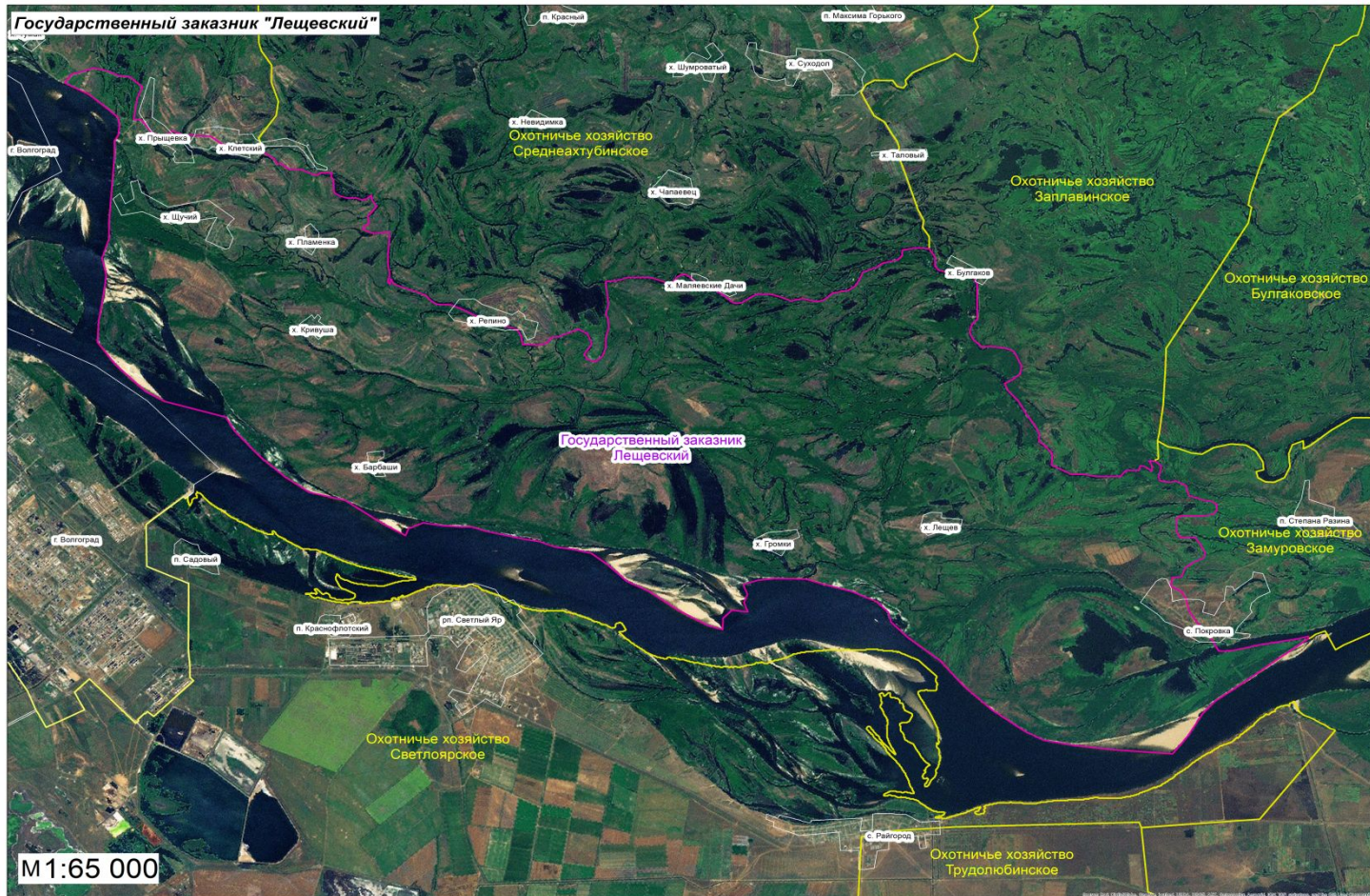
Куланинский

Задонский

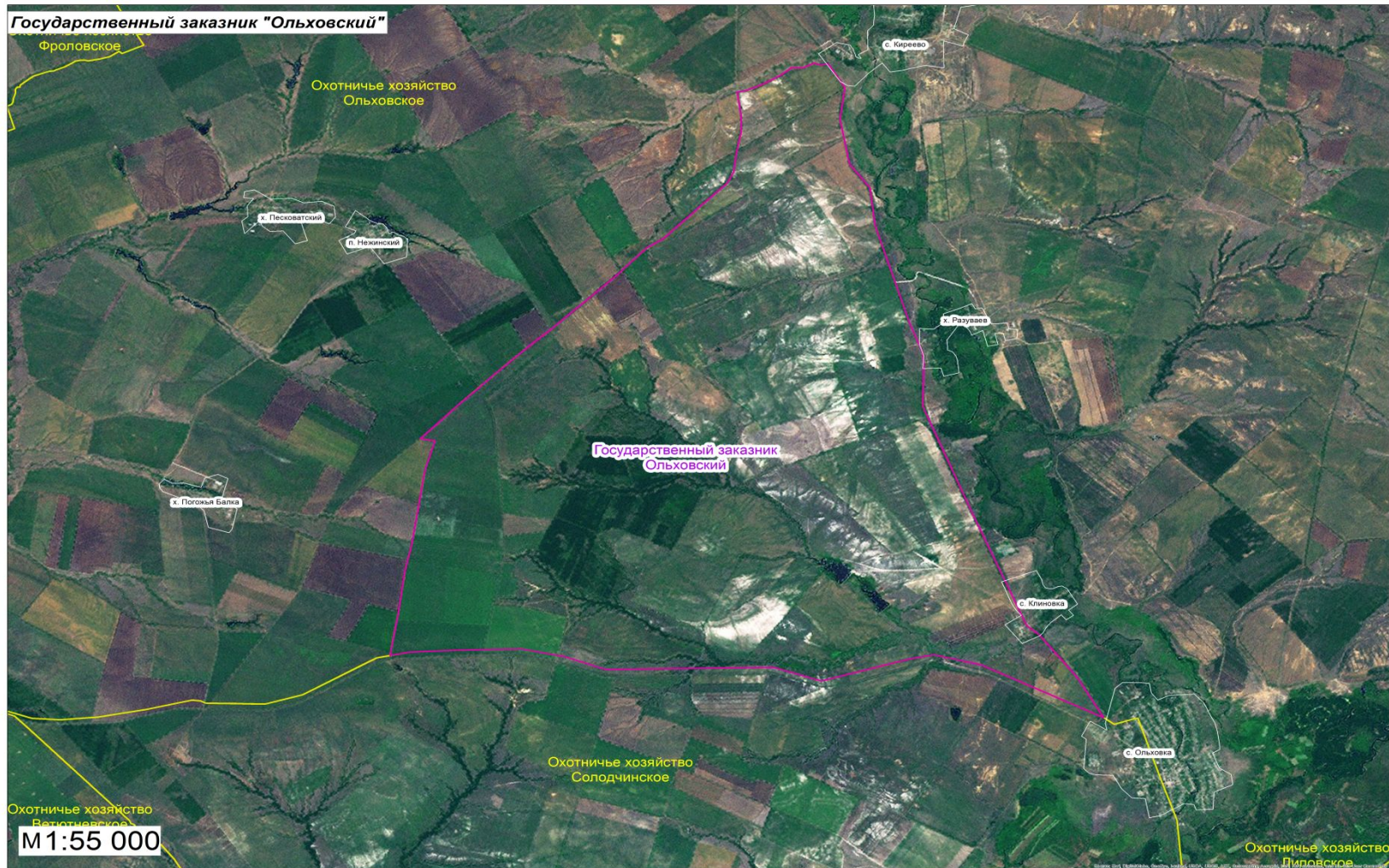
Государственный заказник Кумылженский



Госзаказник Лещевский



Госзаказник Ольховский и др.



Для предотвращения неблагоприятных антропогенных воздействий на государственные природные заповедники, национальные парки, природные парки и памятники природы на прилегающих к ним земельных участках и водных объектах устанавливаются охранные зоны. Положение об охранных зонах указанных особо охраняемых природных территорий утверждается Правительством Российской Федерации. Ограничения использования земельных участков и водных объектов в границах охранной зоны устанавливаются решением об установлении охранной зоны особо охраняемой природной территории.

Обязательным приложением к решению о создании особо охраняемой природной территории являются сведения о границах такой территории, которые должны содержать графическое описание местоположения границ такой территории, перечень координат характерных точек этих границ в системе координат, используемой для ведения Единого государственного реестра недвижимости.

Об утверждении Положения об особо охраняемых природных территориях местного значения муниципального образования городского округа «Город Комсомольск-на-Амуре»

АДМИНИСТРАЦИЯ
ГОРОДА КОМСОМОЛЬСКА-НА-АМУРЕ
Хабаровского края

ПОСТАНОВЛЕНИЕ

от 07 апреля 2015 года N 1070-па

**ЕЩЕ ОДИН НОРМАТИВНЫЙ
ДОКУМЕНТ – ПОЛОЖЕНИЕ ОБ
ООПТ**

Государственный кадастр особо охраняемых природных территорий включает в себя сведения о статусе этих территорий, об их географическом положении и границах, режиме особой охраны этих территорий, природопользователях, эколого-просветительской, научной, экономической, исторической и культурной ценности.

Государственный кадастр особо охраняемых природных территорий ведется в целях оценки состояния природно-заповедного фонда, определения перспектив развития сети данных территорий, повышения эффективности государственного надзора в области охраны и использования особо охраняемых природных территорий, а также учета данных территорий при планировании социально-экономического развития регионов.

Порядок ведения государственного кадастра особо охраняемых природных территорий устанавливается уполномоченным Правительством Российской Федерации федеральным органом исполнительной власти.

Посещение физическими лицами особо охраняемых природных территорий осуществляется в соответствии с установленным для таких территорий режимом особой охраны.

Физические лица, не проживающие в населенных пунктах, расположенных в границах особо охраняемых природных территорий, могут посещать такие территории бесплатно или за плату. Порядок определения указанной платы, а также случаи освобождения от взимания платы устанавливаются Правительством Российской Федерации (.

Прокуратура области разъясняет режим и порядок посещения ООПТ – заповедников и заказников Кировской области

На территории Кировской области расположены ООПТ федерального и регионального значения - федеральный государственный природный заповедник «Нургуш», а также региональные государственные природные заказники «Пижемский», «Бушковский лес» и «Былина».

Режим и порядок посещения ООПТ определен Федеральным законом от 14.03.1995 №33-ФЗ «Об особо охраняемых природных территориях», Законом Кировской области от 08.10.2007 №169-30 «Об особо охраняемых природных территориях Кировской области».

Рассматриваемые территории относятся к объектам общенационального достояния, имеют высочайший приоритет по их сохранению в естественном состоянии. На территориях заповедников и заказников запрещается любая деятельность, которая может причинить ущерб природным комплексам и объектам растительного и животного мира и которая противоречит целям и задачам создания ООПТ, в том числе нарушение почвенного покрова, заготовка древесины, строительство капитальных сооружений и линейных объектов, не связанных с функционированием особо охраняемых природных территорий. Также, на лесные участки, расположенные в пределах заповедников и заказников, распространяются ограничения, установленные Правилами пожарной безопасности и санитарной безопасности в лесах.

Несмотря на особый режим охраны природных заповедников и заказников, их посещение с туристическими целями разрешается, при этом посещение заповедников осуществляется с разрешения дирекции, а природных заказников - в свободном порядке. Посещение ООПТ гражданами без проведения тематических экскурсий осуществляется бесплатно.

**Об утверждении правил посещения особо охраняемых
природных территорий регионального значения в
Ненецком автономном округе (с изменениями на 7 сентября
2018 года)**

ДЕПАРТАМЕНТ ПРИРОДНЫХ РЕСУРСОВ, ЭКОЛОГИИ И
АГРОПРОМЫШЛЕННОГО КОМПЛЕКСА НЕНЕЦКОГО
АВТОНОМНОГО ОКРУГА

ПРИКАЗ

от 28 января 2016 года N 4-пр

Поможет ли национальным паркам платный вход?

[Российская газета - Федеральный выпуск №7186 \(20\)](#)

По мнению руководителя программы по сохранению биоразнообразия Всемирного фонда дикой природы (**WWF**) России Владимира Кревера, желание регионов брать плату за вход на ООПТ понятно, но эта мера пока преждевременна.

Плата должна быть обоснованной. Если люди платят за билет, значит, на территории должны быть экологические дорожки, наглядная система навигации с информацией о том, где человек проходит и что он перед собой видит, платные туалеты и места для стоянок. Если такой инфраструктуры нет, значит, плату брать не за что. А во-вторых, для местных жителей, с детства посещающих лес, ставший "заповедным", и привыкших купаться в текущей по нему реке, вход в любом случае должен оставаться бесплатным.

Проход на особо охраняемые природные территории (ООПТ) регионального значения в Крыму является бесплатным. Об этом сообщает пресс-служба министерства экологии и природных ресурсов РК. "Плата может взиматься только за услуги, предоставляемые государственными учреждениями, подведомственными Минприроды Крыма, в соответствии с приказами о предоставлении платных услуг", — отметили в ведомстве. В случае взимания платы за вход на ООПТ регионального значения в министерстве просят сообщать по телефону "горячей линии": (3652) 51-39-94.

Раздел II ФЗ «Об ООПТ» ГОСУДАРСТВЕННЫЕ ПРИРОДНЫЕ ЗАПОВЕДНИКИ

[Статья 6. Общие положения о государственных природных заповедниках](#)

[Статья 7. Задачи государственных природных заповедников](#)

[Статья 8. Порядок создания государственных природных заповедников](#)

[Статья 9. Режим особой охраны территорий государственных природных заповедников](#)

[Статья 10. Государственные природные биосферные заповедники](#)

[Статья 11. Управление государственными природными заповедниками](#)

Раздел III ФЗ «ОБ ООПТ» Национальные парки

Статья 12. Общие положения

Статья 13. Основные задачи национальных парков

Статья 14. Порядок создания национальных парков

Статья 15. Режим особой охраны территорий национальных парков

Статья 16. Управление национальными парками

Статья 17. Особенности предоставления земельных участков, находящихся в федеральной собственности, в аренду гражданам и юридическим лицам для осуществления рекреационной деятельности на территориях национальных парков

Раздел IV ФЗ «ООПТ». Природные парки

Статья 18. Общие положения

Статья 19. Порядок создания природных парков

Статья 20. Управление природными парками

Статья 21. Режим особой охраны территорий природных парков

Раздел VIII. Лечебно-оздоровительные
местности и курорты (статья 31, статья
32 ФЗ «Об ООПТ»). - Утратил силу

Статья 58 ФЗ «ОБ охране ОС»

Меры охраны природных объектов

1. Природные объекты, имеющие особое природоохранное, научное, историко-культурное, эстетическое, рекреационное, оздоровительное и иное ценное значение, находятся под особой охраной. Для охраны таких природных объектов устанавливается особый правовой режим, в том числе создаются особо охраняемые природные территории.

2. Порядок создания и функционирования особо охраняемых природных территорий регулируется [законодательством](#) об особо охраняемых природных территориях.

3. Государственные природные заповедники, в том числе государственные природные биосферные заповедники, государственные природные заказники, памятники природы, национальные парки, дендрологические парки, природные парки, ботанические сады и иные особо охраняемые территории, природные объекты, имеющие особое природоохранное, научное, историко-культурное, эстетическое, рекреационное, оздоровительное и иное ценное значение, образуют природно-заповедный фонд.

4. Изъятие земель природно-заповедного фонда запрещается, за исключением случаев, предусмотренных федеральными законами.

5. Земли в границах территорий, на которых расположены природные объекты, имеющие особое природоохранное, научное, историко-культурное, эстетическое, рекреационное, оздоровительное и иное ценное значение и находящиеся под особой охраной, не подлежат приватизации.

Законодательством Российской Федерации (УК РФ) устанавливается уголовная ответственность за нарушение режима особо охраняемых природных территорий.

Вред, причиненный природным объектам и комплексам в границах особо охраняемых природных территорий, подлежит возмещению в соответствии с утвержденными в установленном порядке таксами и методиками исчисления размера ущерба, а при их отсутствии - по фактическим затратам на их восстановление.

УК РФ Статья 262. Нарушение режима особо охраняемых природных территорий и природных объектов

Нарушение режима заповедников, заказников, национальных парков, памятников природы и других особо охраняемых государством природных территорий, повлекшее причинение значительного ущерба, -

наказывается штрафом в размере до двухсот тысяч рублей или в размере заработной платы или иного дохода осужденного за период до восемнадцати месяцев, либо лишением права занимать определенные должности или заниматься определенной деятельностью на срок до трех лет, либо обязательными работами на срок до четырехсот восьмидесяти часов, либо исправительными работами на срок до двух лет.

Более **200** особо охраняемых природных территорий приняли участие в конкурсе «Доброволец России – **2018**»

11 Июля **2018**

Минприроды России привлекло к участию в конкурсе «Доброволец России – **2018**» **105** заповедников, **54** национальных парков и **58** федеральных заказников. Соответствующее обращение об участии в ключевом проекте Года добровольца (волонтера) направлено в дирекции особо охраняемых природных территорий (ООПТ).

