

**Палех. Лаковая
миниатюра**

и. Палех

С. Леборанова



Тонкое искусство лаковой миниатюры Палеха выросло на основе древнерусской иконописи и народного творчества. Его поэтическое видение мира перекликается с русскими народными сказками и песнями. Рождение этого искусства в Палехе не случайно. Палехские мастера неоднократно выполняли заказы на иконы. Несмотря на строгие каноны (правила) написания икон, менялась манера изображения лиц, фигур, элементов пейзажа, зданий (палат), повозок и т.д. На иконах можно было встретить и бытовые детали: мебель, одежду, оружие, упряжь лошадей. Всё это изучалось палехскими мастерами и с большим отбором и творческими изменениями использовалось в миниатюрной



Некоторые иконы рассказывали целые повести о житии и чудесах того или иного святого (например Николая Чудотворца). Такие иконы назывались житийными. В центре иконы, середняке, помещалось изображение святого, а вокруг него располагалась серия мелких картин, называвшихся клеймами, которые дополняли основной сюжет середняка. Клейма часто заключались в прямоугольные рамки, но иногда свободно располагались вокруг середняка.





Житийные иконы отличались миниатюрной тонкостью письма и точно рассчитанной сложной композицией. Такие иконы были невелики по размерам, имели яркий цвет и обилие золота. Их черты нашли яркое выражение в творчестве современных художников Палеха.

Палехские лаковые миниатюры пишутся на изделиях - шкатулках, баульчиках, пластинах, брошах, пудреницах, - изготовленных из папье-маше. Процесс создания заготовки состоит из следующих операций:



Самая первая операция - это раскрой картона. Из листов древесного картона вырезаются формы нужного размера в виде пластин или лент.

Пластины картона **смазываются** мучным клейстером (из пшеничной или пеклеванной муки) и наклеиваются одна на другую на столе или горизонтально положенной доске. Число слоёв зависит от требуемой толщины изделия и колеблется от 3 до 30. Боковые стороны шкатулок, коробок, футляров и т.д. изготавливаются путём навёртывания полос картона на круглые или прямоугольные болванки (до 12 слоёв).



Затем заготовки обжимаются прессом. Спрессованные полуфабрикаты просушиваются в сухом, тёмном помещении в течение 3-15 дней.

После просушки заготовки пропитываются подогретым льняным маслом (поэтому и используется мучной клейстер, т.к. он, в отличие от других клеев, пропускает масло). В чане с маслом заготовка находится около суток. После этого заготовки двое-трое суток сушатся в герметичном шкафу при температуре 100°C.

Каждая заготовка делается сразу на четыре изделия. Затем их распиливают.

Потом заготовки тщательно отбираются и передаются столярам. Столяр обрабатывает заготовку напильником...



Круглые изделия доводятся на токарном станке.



Дно изделий изготавливается отдельно, клеивается на своё место и подгоняется рубанком.



Затем заготовку обтачивают на шкуривальном круге...



...и, наконец, доводят наждачной щёткой.



На этом работа столяра ещё не заканчивается. Для шкатулок требуется изготовить миниатюрные шарниры, навески и замки...

...почти незаметно вделать их...

...и тщательно закрепить в изделии.

Грунтовки и шпатлёвки изготавливаются вручную с применением традиционных приспособлений.



Приготовленная из красной глины, масла и сажи шпатлёвка пропускается через краскотёрку.



На изделие шпатлёвка наносится стальным шпателем.



После высыхания шпатлёвка зачищается пемзой, излишки которой смахиваются гусиным пером.



Внешняя сторона палехских изделий покрывается чёрным лаком №42 (ранее использовался масляный лак с сажой).



Когда полуфабрикаты готовы, их передают художникам. Работа палехского художника начинается с приготовления краски.

Краски в Палехе разводят на яичной эмульсии. Для этого отделённый от белка желток снова кладут в яичную скорлупу и добавляют туда воды с примесью уксуса.



Затем эмульсию размешивают специальным венчиком.

Полученная яичная эмульсия добавляется в сухой пигмент и тщательно растирается указательным пальцем.



Перед росписью поверхность изделия обрабатывается пемзой (на матовую поверхность краска ложится лучше, чем на глянцевую). Затем художник наносит на полуфабрикат рисунок тонко отточенным карандашом.



Затем изображение прорисовывается белилами с помощью тончайшей беличьей кисточки (кисти художники тоже изготавливают сами). Слои белил необходим для того, чтобы при последующем покрытии росписи лаком сквозь краску не проступали чёрные пятна (лак слегка растворяет краску).



По белилам в строгой последовательности наносятся нужные краски.



Труд художника-миниатюриста требует не только творческого вдохновения, но и огромной точности и тщательности, поэтому палехским живописцам нередко приходится прибегать к помощи лупы.



Закончив работу красками, художник берётся за золото. Листовое сусальное золото (одна порция - 10 листов 12x7 см) тщательно дробится и растирается пальцами. Роспись золотом также производится тончайшей кисточкой. В качестве связующего в этом случае используется гуммиарабик. Иногда используется серебро или алюминиевая пудра. Алюминиевая пудра является более грубым материалом и требует более тщательного растирания.



Чтобы нанесённое на изделие золото приобрело блеск, его необходимо отполировать. Для этого применяется зуб волка - он имеет особенно гладкую поверхность.



После того, как художник поставил свою подпись на изделии, оно покрывается лаком и просушивается.



Затем изделие полируется на механическом круге, обтянутом плюшем или бархатом.

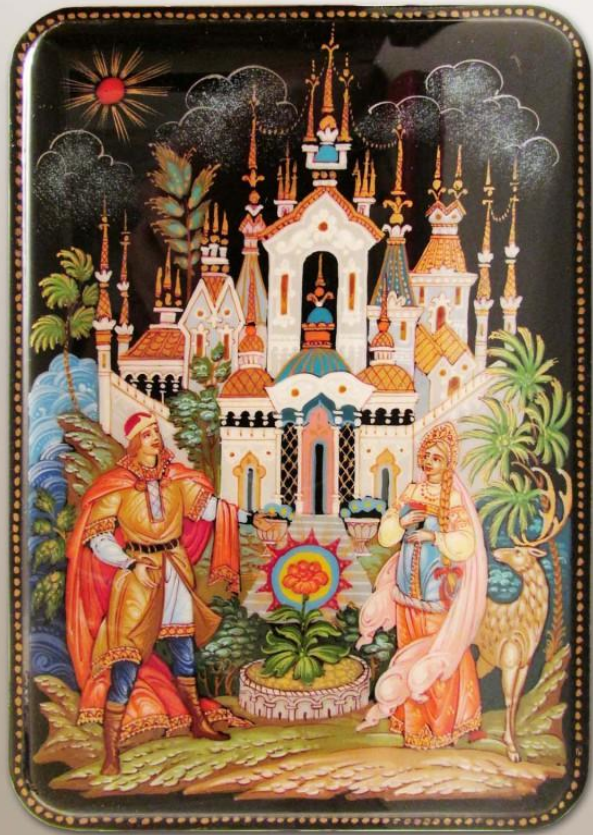


Окончательная доводка при полировке выполняется только рукой. Поверхность покрывается салом и обрабатывается в течение часа ладонью, смоченной водой. От трения поверхность лака нагревается, выравнивается окончательно и приобретает зеркальный блеск.









Практическое задание:

1. Рассмотрите примеры работ мастеров Палеха.
2. Создайте эскиз росписи шкатулки на одну из тем: «Сказочная страна», «Невиданный город», «Русские народные сказки»

Алгоритм создания эскиза:

1. Выберите формат шкатулки (овал, круг, прямоугольник, квадрат), фигура в которую вы будете вписывать ваш эскиз.
2. Простым карандашом наметьте задуманное изображение (фигуры людей использовать не обязательно)
3. Выполните работу в цвете. Постарайтесь прорисовать мелкие детали, по образцу народных мастеров.