

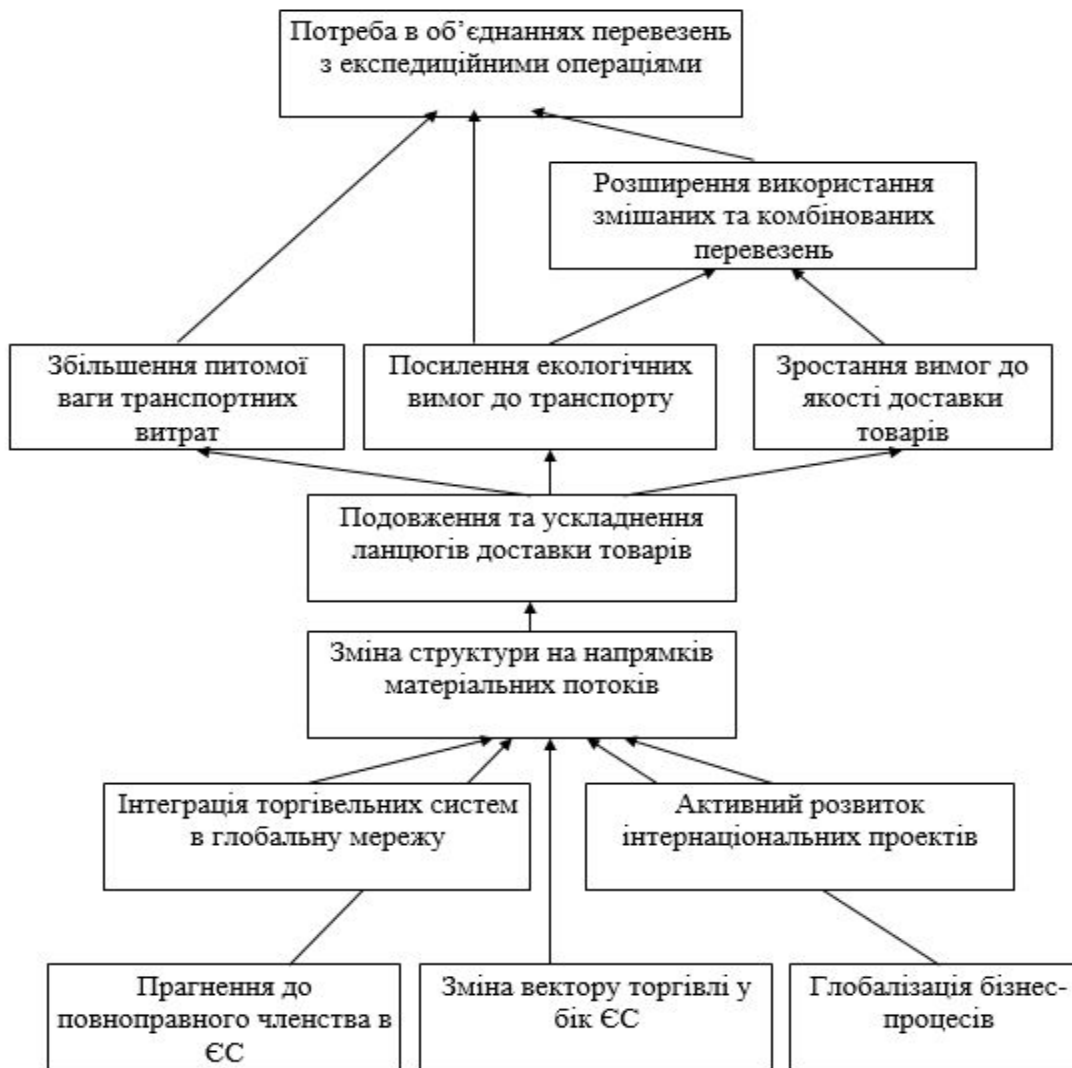
МАГІСТЕРСЬКА РОБОТА
на здобуття кваліфікації «Керівник проектів та програм»
зі спеціальності 073 «Менеджмент»

**Тема: УПРАВЛІННЯ ПРОЕКТОМ СТВОРЕННЯ ТА РОЗВИТОК
ЛОГІСТИЧНОЇ КОМПАНІЇ «CARGO TRANS LTD»**



Магістрантка – ст. гр. УП2026 Мельник І.В.
Керівник – к.е.н, доцент Задоя В.О.

Проблематика проекту



МЕТА ДОСЛІДЖЕННЯ – СТВОРЕННЯ ТА РОЗВИТОК ТРАНСПОРТНОЇ КОМПАНІЇ «CARGO TRANS LTD».

ОБ’ЄКТ ДОСЛІДЖЕННЯ – ЗАСНУВАННЯ НОВОЇ ТРАНСПОРТНОЇ КОМПАНІЇ «CARGO TRANS LTD».

ПРЕДМЕТ ДОСЛІДЖЕННЯ – ПРОЦЕС СТВОРЕННЯ ТА РОЗВИТКУ НОВОЇ ТРАНСПОРТНОЇ КОМПАНІЇ «CARGO TRANS LTD».

ЗАВДАННЯ ДОСЛІДЖЕННЯ

ДЛЯ ВИКОНАННЯ МЕТИ ПОТРІБНО :

РОЗРОБИТИ СИСТЕМУ УПРАВЛІННЯ ПРОЕКТОМ.

ПРОВЕСТИ СТРУКТУРИЗАЦІЮ ПРОЕКТУ.

РОЗРОБИТИ ЧІТКИЙ ПЛАН УПРАВЛІННЯ ПРОЕКТОМ.

ПРОВЕСТИ ІНТЕГРАЛЬНІ РОЗРАХУНКИ ЕФЕКТИВНОСТІ

ПРОЕКТУ.

ЗРОБИТИ АНАЛІЗ РИЗИКІВ ПРОЕКТУ.

Інтегральна оцінка альтернативних проектів

Альтернатива 1 - Проект модернізації автотранспортного підприємства (АТП), що знаходиться у стані занепаду в транспортно-логістичну компанію

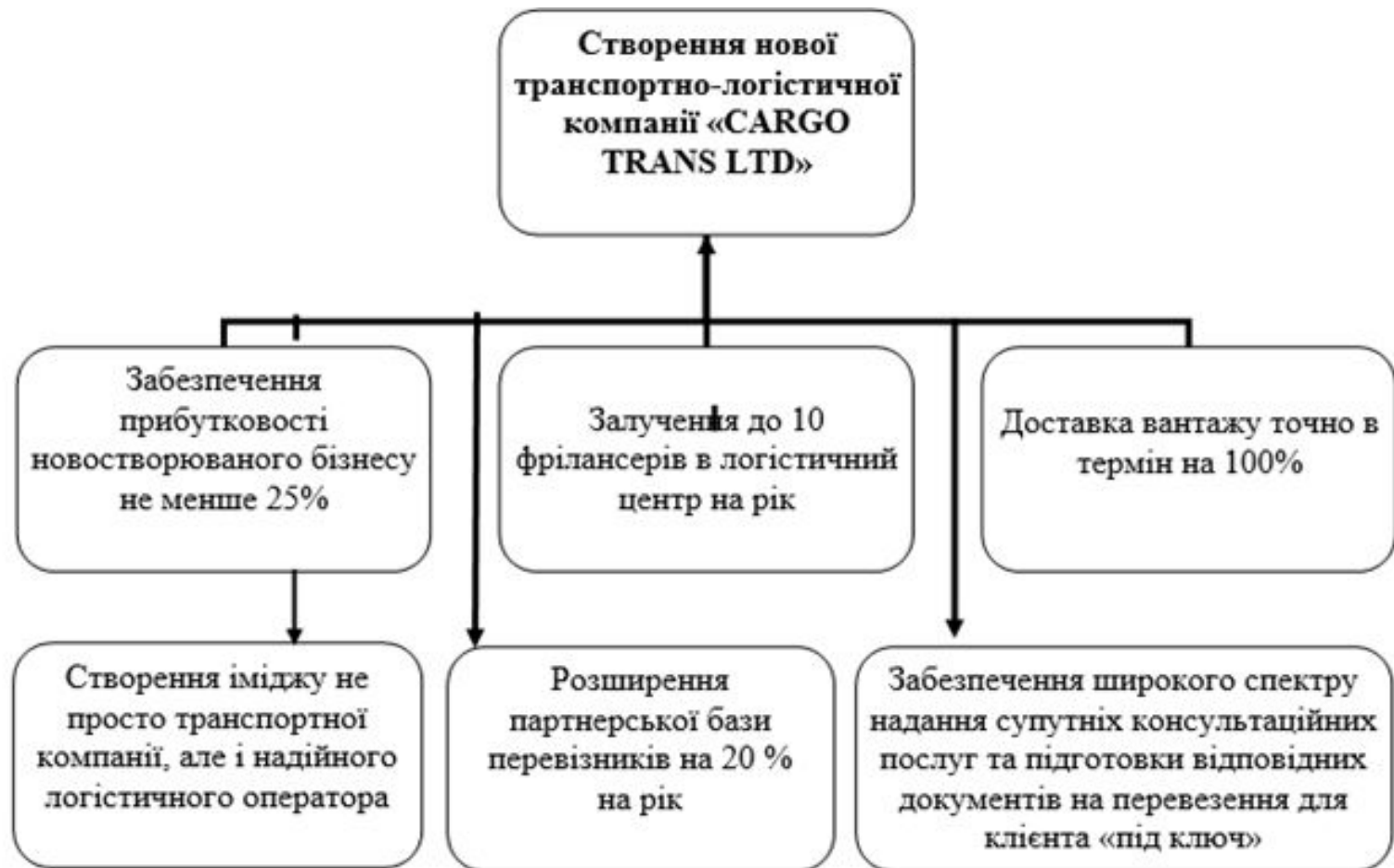
Альтернатива 2 – Проект створення транспортно-логістичної компанії, із організацією власного автопарку на 4 нових вантажних автомобілів

Альтернатива 3 -Проект створення транспортно-логістичної компанії за принципами коворкінг-центру, що не буде мати власного автотранспорту, а перевезення буде здійснювати за відповідними договорами підряду з іншими транспортними компаніями

Кількісна інтегральна оцінка варіантів альтернативних проектів

№	Фактор	Вага	Варіант проекту			Інтегральна оцінка		
			1	2	3	1	2	3
1.	Доступність проекту за витратністю та можливість його забезпечення інвестиціями	0,25	40	50	80	10	15	20
2.	Наявність і доступність забезпечення матеріально-технічної бази	0,2	30	60	80	6	12	16
3.	Конкурентоспроможність та собівартість наданих транспортно-логістичних послуг	0,2	70	80	70	14	16	11
4.	Спектр та обсяг наданих транспортно-логістичних послуг, компанією, що створюється	0,15	80	90	65	12	17	10
5.	Простота реалізації проекту	0,15	30	50	80	4,5	7,5	12
6.	Потенціал до зростання компанії	0,05	70	90	60	3,5	5	2,5
Всього:		1				50	71,5	72,5

Дерево цілей проекту



**Обмеження проекту створення
транспортно-логістичної компанії «CARGO TRANS LTD»**

№ з/п	Найменування обмежень	Опис обмежень
1.	Обмеження по обсягу інвестицій	<p>1. Максимальний обсяг «вільних» коштів у інвестора становить 40 тисяч доларів США</p> <p>2. Інвестор може фінансувати проект по графіку: - 20 тисяч доларів на початок проекту з 10.10.2021; - 20 тисяч доларів не раніше 10.07.2021.</p>
2.	Обмеження по термінам виконання	<p>Початок проекту – не пізніше 10.06.2021</p> <p>Кінець проекту – не пізніше 30.07.2021</p>
3.	Обмеження по вартості проекту	Обсяг заробітної плати виконавців проекту по договорам та штатному розпису не повинен перевищувати 25% від вартості робіт проекту.
4.	Обмеження по змісту	Проект не передбачає повної автоматизації робочих облікових та технологічних місць бухгалтерії, окрім транспортно-логістичного відділу та відділу продажів
5.	Обмеження по ресурсам	В проекті не повинні застосовуватися лімітовані ресурси, до яких немає доступу
6.	Обмеження по відповідальності	Транспортно-логістична компанія, що створюється відповідає за технологічну та маркетингову політику підприємства.

Кошторис проекту

№ п/п	Стаття витрат	Вартість
1	2	3
1.	<i>Придбання обладнання, предметів, матеріалів та інвентарю</i>	
1.2	Придбання програмно-апаратних засобів інфраструктури транспортно-логістичної компанії «CARGO TRANS LTD»	
1.2.1	Комп'ютерна мережа на базі доменної структури Microsoft Server – 2007: 2 комп'ютерів класу <u>Pentium G3232</u> , 2 сервери ARTLINE Business T71 v04	Загальна вартість – 1 тис. доларів США
1.2.2	Програмне забезпечення <u>TransTrade</u> . Розумна Логістика АРМ та серверів Ліцензоване програмне забезпечення з гарантійною підтримкою 5 років	Загальна вартість програмного забезпечення – 1 тис. доларів США
2.	<i>Оплата послуг сторонніх організацій</i>	
2.1.	Реєстрація ТОВ «CARGO TRANS LTD»	0,5 тис. доларів США
2.2	Закупівля транспортних засобів	31 тис. доларів США
2.3	Навчання фахівців транспортно-логістичної компанії постачальником програмного забезпечення та <u>TransTrade</u> . Розумна Логістика АРМ – 4% від вартості програмного забезпечення*25 тис. дол.	0,5 тис. доларів США
3	Заробітна платня членів команди по договорах	4 тис. доларів США
4	Інші витрати	1 тис. доларів США
	<i>Всього</i>	<u>40 тис. дол. США</u>

SWOT-аналіз проекту створення

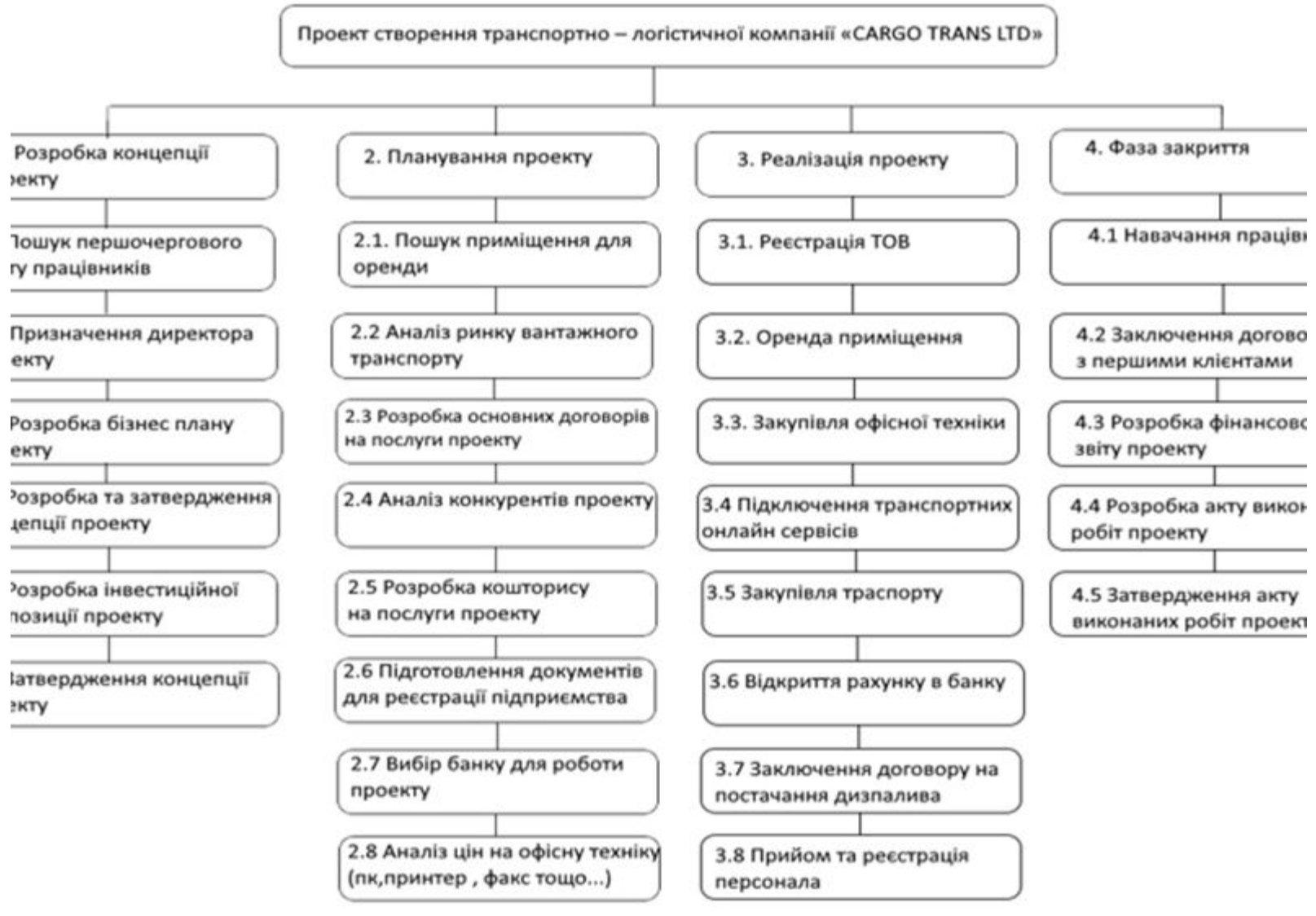
транспортно-логістичної компанії «CARGO TRANS LTD»

Внутрішні сильні сторони	Потенційні зовнішні можливості
<p>1. Забезпечення гнучкості бізнесу за рахунок наявності власного транспорту та роботи за логістичними принципами;</p> <p>2. Впровадження інноваційної моделі надання транспортно-логістичних послуг», що дозволить залучити велику кількість «вільних» транспортних експедиторів, розширити комунікаційні зв'язки, залучити нових, як перевізників, так і клієнтів без значних додаткових інвестицій.</p> <p>3. Додатковий заробіток на наданні в оренду робочого місця для логістів</p>	<p>1. Динаміка глобальної торгівлі та індустрії.</p> <p>2. Потенціал розширення Європейського Союзу та приєднання України до нього.</p> <p>3. Збільшення торгівлі з ЕС та зростання потреб у створенні нових транспортних коридорів, включаючи транзитні перевезення по всій Україні.</p> <p>4. Глобалізація діяльності транснаціональних корпорацій і західних роздрібних сіток.</p> <p>5. Збільшення обсягів експортно-імпортних операцій та зміна структури зовнішньої торгівлі.</p> <p>6. Зрушення в структурі попиту на транспортно-логістичні послуги «під ключ».</p>
Внутрішні слабкі сторони	Потенційні зовнішні загрози
<p>1. Відсутність власного транспорту, що призводить до великих амортизаційних витрат</p> <p>2. Фрагментарність, наявність великої кількості дрібних компаній.</p>	<p>1. Незадовільний стан транспортної інфраструктури і динаміки інвестицій в галузь.</p> <p>2. Експансія міжнародних транспортних компаній.</p> <p>3. Недосконалість законодавчої бази.</p> <p>4. Висока конкуренція на ринку.</p> <p>5. Визначальний вплив державного регулювання на формування ринку у сфері тарифікації, відсутність держпідтримки вітчизняних компаній.</p>

Аналіз ризиків (фрагмент)

№ з/п	Опис ризику	Джерело ризику	Період виникнення ризику (етап проекту)	Категорія (група ризику)	Ймовірність ризику	Методи виявлення ризику	Попереджувальні заходи	Корегуючі заходи	Прийнятний результат реагування на ризик
1.	Відсутність 50% необхідної суми коштів у інвестора	Внутрішній	Етап закупки обладнання	Фінансовий	30%	Моніторинг інвестиційного договору	Формування грошового резерву Замовником із власних коштів	1. Залучити додаткових інвесторів; 2. Залучити кредитні кошти 3. Оптимізувати бюджет проекту	Надходження необхідних коштів
2.	Підвищення цін на комп'ютерну техніку та ПЕОМ	Девальвація національної валюти	Етап закупки обладнання	Фінансовий	20%	Моніторинг ринку	Інвестиційний договір з Інвестором в валюті	Зниження обсягів закупок по траншам	Надходження необхідних коштів
3.	Помилки в описанні бізнес-процесів	Внутрішній	Етап виконання	Технологічний	30%	Моніторинг роботи;	Залучення зовнішніх консультантів	Виправити помилки	Залучення зовнішніх консультантів

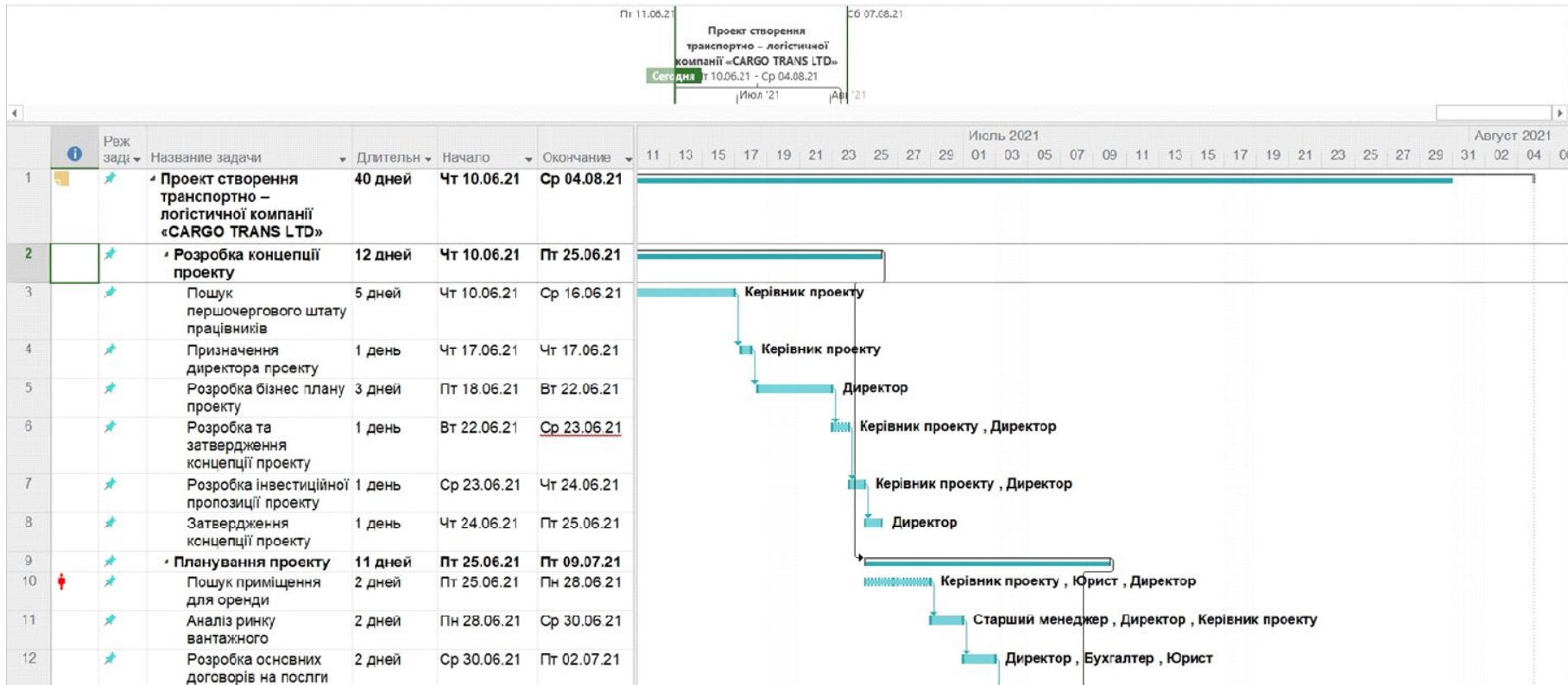
WBS-структура робіт програми



OBS-структура проекту



Діаграма Ганта (фрагмент)



Дякую за увагу!