

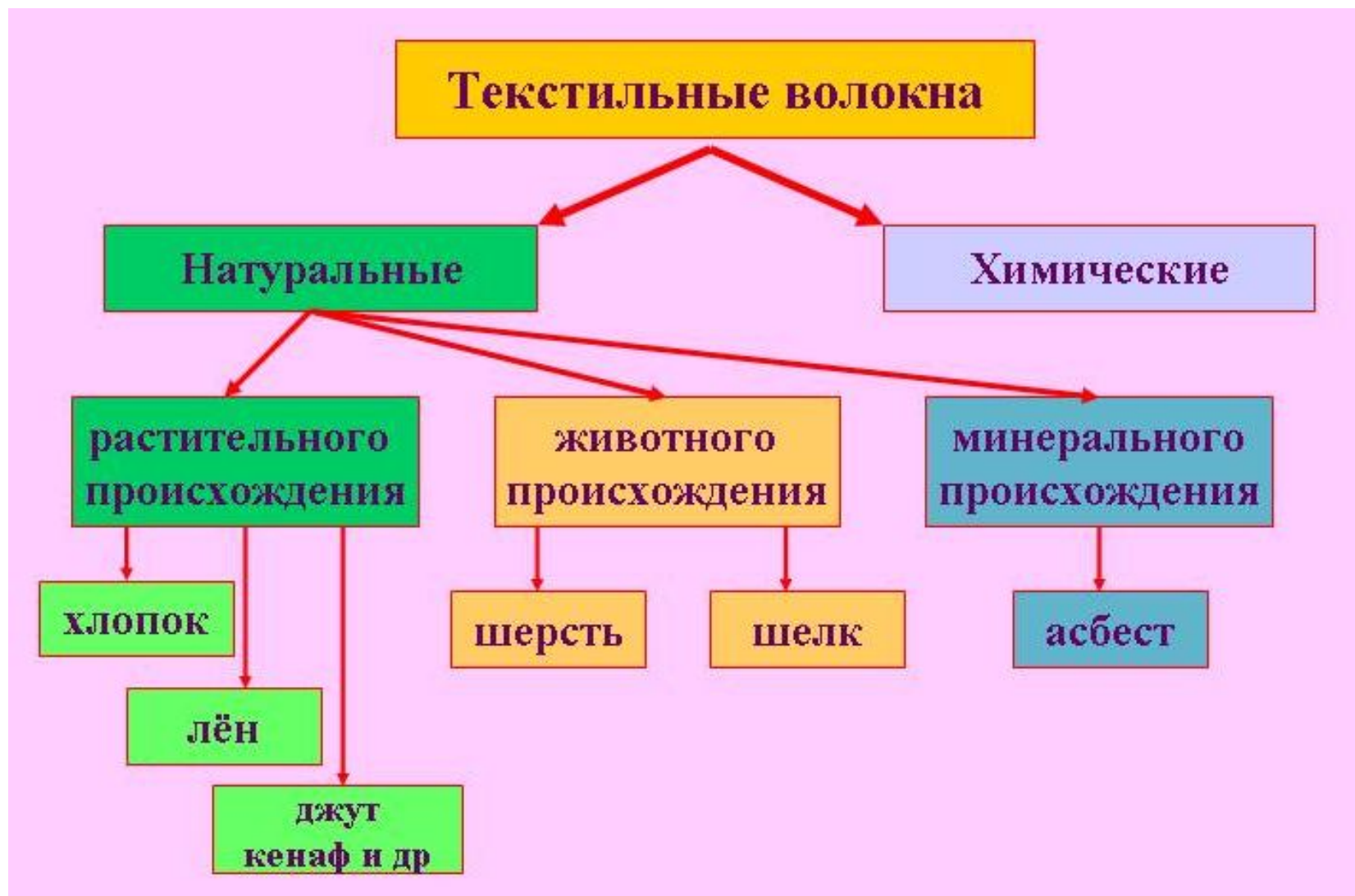
# Натуральные волокна животного происхождения



## Цель урока:

- формирование у обучающихся знаний о натуральных волокнах животного происхождения, шерстяных и шелковых тканях
- познакомить со свойствами волокон животного происхождения;
- вывести признаки шерстяных и шелковых тканей и определить применение шелковых и шерстяных тканей и уход за ними.

# Вспомним классификацию текстильных волокон из 5 класса





# Шерсть- волосяной покров ЖИВОТНЫХ







ЭТИХ ЖИВОТНЫХ РАЗВОДЯТ ДЛЯ  
ПОЛУЧЕНИЯ ШЕРСТИ





**Шерстяное  
волокно**

**Сортируют**

**Треплют**

**Промывают**

**Сушат**

**Изготавливают  
пряжу**

**Ткут полотно ткани**

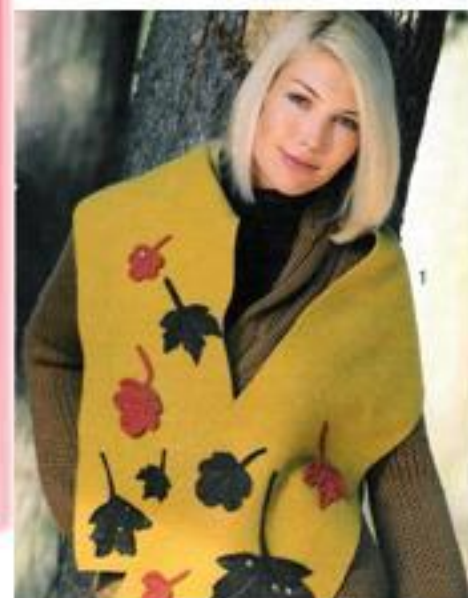








Шерстяное волокно  
применяют для  
изготовления платьевых,  
костюмных и пальтовых  
тканей.  
Благодаря  
свойлачиваемости, из  
шерсти можно изготовить  
*сукно, драп, фетр, войлок,*  
а также другие  
текстильные изделия. В  
продажу шерстяные ткани  
поступают под названиями:  
*габардин, кашемир, драп,*  
*сукно, трико* и другие.





# Свойства шерстяных волокон

- Обладают высокой гигроскопичностью
- Упругие (изделия мало мнутся)
- Стойкие к воздействию солнца
- При горении образуется спекшийся шарик, который легко растирается и ощущается запах жженого пера
- Высокая теплозащита

**Натуральный шелк-** это тонкие нити, которые получают при размотке коконов гусеницы тутового шелкопряда.

**Кокон-** это плотная, похожая на крошечное яйцо оболочка, которую гусеница туго свивает вокруг себя перед тем, как превратиться в куколку







Бабочка откладывающая яйца



Гусеница



Кокон

Куколка в коконе

# Стадии развития шелкопряда

Яичко

Гусеница

Куколка

Бабочка





# Первичная обработка шелка:



- **Обработка коконов горячим паром или водой для размягчения шелкового клея**
- **Сматывание нитей с нескольких коконов одновременно**

















# Свойства шелковых волокон

- Хорошая гигроскопичность
- Хорошая воздухопроницаемость
- Менее устойчивы к солнечным лучам
- Прочнее, чем шерсть
- Горит шелк так же как и шерсть
- Обладают хорошими гигиеническими свойствами
- Цвет- белый, кремовый



# Свойства ткани:

- **Механические**
- **Физические**
- **Технологические**



# **Механические свойства** определяют как реагирует материал на действие различных внешних сил.



- **Прочность**- устойчивость ткани к трению, стирки, воздействию света, солнца, растяжению.
- **Сминаемость** – образование складок, заминов при носке изделия.
- **Драпируемость** – способность ткани образовывать мягкие округлые складки.



# **Физические свойства** – это свойства направленные на сохранение здоровья человека.

- **Гигроскопичность** – свойство ткани впитывать влагу из окружающей среды.
- **Пылеёмкость** – способность ткани удерживать на поверхности пыль и другие загрязнения.
- **Теплозащитность** – способность ткани удерживать тепло, выделяемое телом человека.



# **Технологические** – это свойства, которые проявляют ткань в процессе изготовления изделия.



- **Скольжение** – подвижность одного слоя относительно другого, затрудняющая раскрой.
- **Осыпаемость** – выпадение нитей на срезах.
- **Усадка** – свойство ткани укорачиваться в долевом направлении после увлажнения.

# Домашнее задание

**1. Изучить презентацию и сделать краткий конспект в рабочей тетради.**

**2. Ответить на вопросы в письменном виде:**

1) Какого происхождения бывают натуральные волокна

2) Назовите волокна животного происхождения

3) Назовите стадии получения шерстяных тканей

4) Назовите стадии первичной обработки шелкового волокна

5) Коконую нить вырабатывают....

а) куколка

б) гусеница

в) бабочка



# Домашнее задание

- Ответы в письменном виде прислать на проверку на эл. почту [eleniya\\_07@mail.ru](mailto:eleniya_07@mail.ru)
- Обязательно указывать Ф.И. ученицы, класс, школу.

