



Музей  
Анны Ахматовой  
в Фонтанном Доме

Межмузейный проект

# «МУЗЕЙ ОТКРЫВАЕТ ФОНДЫ»





Сборник статей научно-  
исследовательских конференций

---

**«МУЗЕЙ ОТКРЫВАЕТ ФОНДЫ»**

**Выпуск 4**

2019-2020 гг.





Составители: И.М.Лурье, Т.С.Позднякова, М.И.Мясникова

Редактор С.В.Друговейко-Должанская

Дизайнер А. В. Мельник

## Тематические разделы сборника

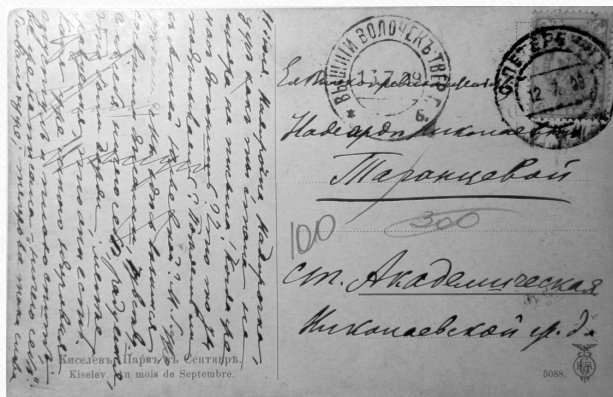
- “Документы рассказывают”
- “Книга как музейный предмет”
- “Вещи - хранители памяти”
- “Прошлое в образах и красках”
- “Фотография. Запечатленное время”
- “Научный калейдоскоп”
- “На пороге большой науки”



“Документы рассказывают...”

## (по документам из музейных фондов)

Из истории семьи Таганцевых: Письма  
Е.М. Лазаревской и Г.В. Миштовта  
Таганцевым в фонде Музея А.А. Ахматовой  
в Фонтанном Доме.



Александра  
Караваева, Наталия  
Никитина, гимназия  
№ 171.  
Руководитель: Кустов  
Андрей Борисович,  
учитель истории  
гимназии  
№ 171.

Адресная табличка как краеведческий  
документ (история адресных табличек из  
ГМИ СПб).



Копылова Мария , Юношеский  
Университет Петербурга  
Руководители: Владимир Ильич  
Аксельрод, декан Юношеского  
Университета Петербурга,  
Елена Павловна Стальмак  
педагог дополнительного  
образования ГБНОУ «СПБ ГДТЮ»

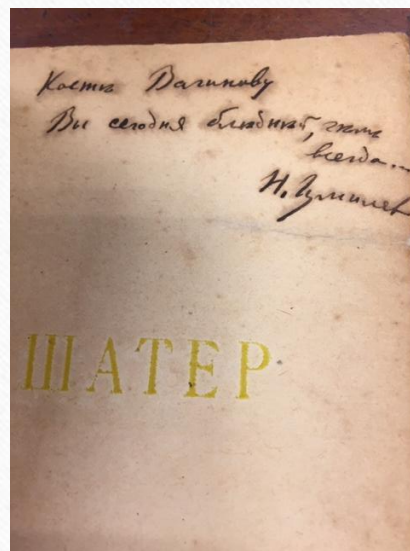


## “Книга как музейный предмет”

(по книгам из музейных коллекций)

О сборнике Н.Гумилева «Шатер» (из фондов Музея А.Ахматовой в Фонтанном доме)

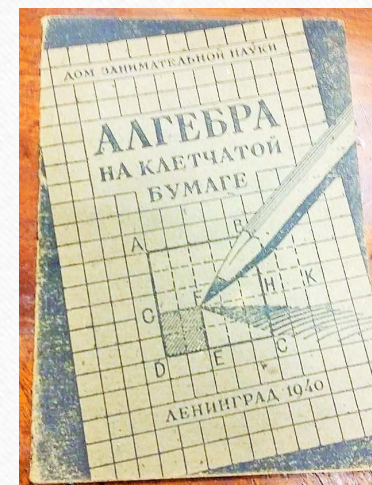
Амир Мингалиев, ГБОУ  
СОШ № 376  
Руководитель:  
**Ольга Васильевна**  
Близнецова, педагог доп.  
образования отдела  
краеведения ДДЮТ  
Московского района



Автограф Н.Гумилева

«Алгебра на клетчатой бумаге» Я.И. Перельмана: от книги к эпохе (по материалам фондов Музея Анны Ахматовой в Фонтанном Доме)

Луперьева Ульяна,  
«Президентский ФМЛ 239»  
Руководитель:  
**Вера Дмитриевна**  
Кастрель, учитель русского  
языка и литературы ГБОУ  
«Президентский ФМЛ 239»



Обложка книги: Перельман Я.И. Алгебра на клетчатой бумаге.  
Л.: ДЗН, 1940



## “Вещи - хранители памяти” (по музейным мемориям)

---

### О чем говорит рушник? Загадка музейного полотенца



**Алёна Коровкина**, ГБОУ  
школа №163,

Руководители: **Тимур  
Мурадович  
Салимурзаев**, учитель  
истории ГБОУ школа  
№163, **Татьяна  
Владимировна Ильина**,  
методист музея-усадьбы  
«Приютино»

### Окно в мир Бенуа (экспонат Музея-квартиры Л. Н. Бенуа)

**Полина Капитонова**, ГБОУ  
СОШ № 683 Приморского  
района

Руководители **Шолкина Ксения  
Евгеньевна**, заведующая музеем  
«Истоки», **Демьянов Николай  
Эдуардович**, учитель истории  
ГБОУ СОШ №683





# Прошлое в образах и красках

(по музейным коллекциям изобразительного и декоративно-прикладного искусства)

**Проблема атрибуции фарфоровой коллекции китайской династии Мин Музея антропологии и этнографии имени Петра Великого.**



**Марина Калинина,**  
Краеведческое объединение  
«Охта» ДДЮТ «На Ленской»,  
Руководитель: **Наталья**  
**Павловна Столбова,** педагог  
ДДЮТ «На Ленской»

**Блокадная скульптура: между признанием и отрицанием** (по материалам Народного музея “А музы не молчали...”).



**Алексей Суворов,** ГБОУ  
СОШ № 580 Приморского  
района  
Руководитель **Борис**  
**Борисович Романов,** педагог  
дополнительного  
образования ГБОУ СОШ №  
580.



## “Фотография. Запечатленное время”

(по материалам фотофондов)

**Георгий Альфредович Розай. По следам жизни одного танцора.** (Фотографии из коллекции Санкт-Петербургского государственного Музея театрального и музыкального искусства)



**Анастасия Сидоранова**, ГБОУ СОШ №316, Историко-краеведческий клуб «Петрополь»

Руководитель **Мария Михайловна Осипова**, педагог дополнительного образования ГБОУ «СПБ ГДТЮ»

**Судьба военного корреспондента – Александра Ивановича Бродского** (фотоальбом из экспозиции «Американского кабинета Иосифа Бродского»)

**Полина Баданина**, ГБОУ СОШ №490, Красногвардейского района

Руководитель **Оксана Валерьевна Хведченя**, педагог дополнительного образования ГБОУ СОШ №490



Георгий Розай в балете “Нарцисс”

Корреспондентский билет А.И.Бродского



# “Научный калейдоскоп”

(по музейным предметам естественнонаучной тематики)

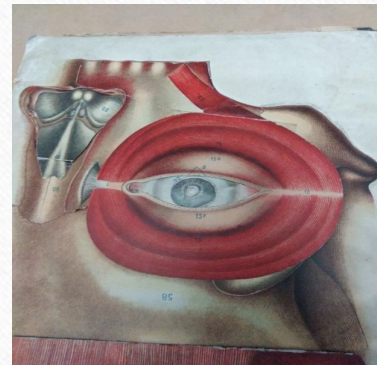
**Скелет динозавра *Mandshurosaurus amurensis* в Азиатском зале Геологоразведочного музея им. академика Ф. Н. Чернышева.**



**Даниил Ситников**, учащийся ГБНОУ «СПБ ГДТЮ»

Руководитель: **Стальмак Елена Павловна**, педагог доп. образования ГБНОУ «СПБ ГДТЮ»

**Анализ пособий по изучению глаза в дореволюционный период и в настоящее время**(по архивным материалам Педагогического музея СПб АППО).



**Иван Холодов**, ГБОУ СОШ №69 Калининского района

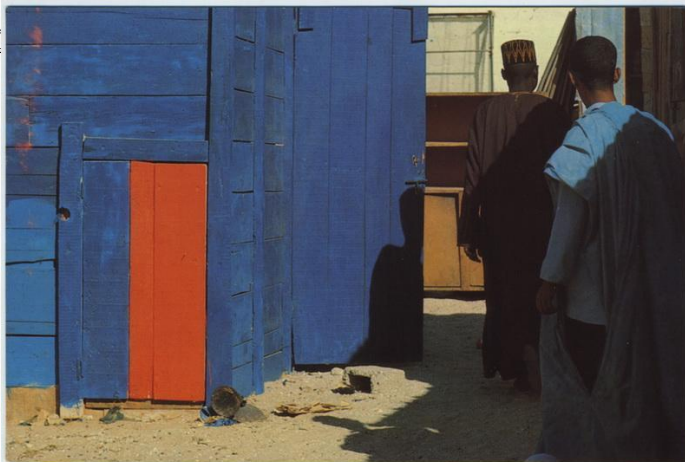
Руководитель: **Юлия Валерьевна Спиридонова**, учитель химии и биологии ГБОУ СОШ №69



## “На пороге большой науки”

(материалы Молодежной конференции  
“Музей открывает фонды”)

**Брюс Чатвин и Иосиф Бродский: четыре  
открытки из собрания Музея Анны  
Ахматовой в Фонтанном доме**



**Анна  
Завьялова,**  
сотрудник  
Музея Анны  
Ахматовой в  
Фонтанном  
Доме

**Приоткрывая тайну старинной  
шкатулки: материалы семейного архива  
тверской ветви Кузьминых-Караваевых  
(из собрания С.И. Сенина)**



**Екатерина Арашина, Артем  
Володько, Дария Горнович,  
Милена Новичкова, Рада  
Смирнова,** Институт философии  
человека РГПУ им. А.И. Герцена.  
Руководитель: **Алексей  
Владимирович Бондарев,** доцент  
кафедры теории и истории культуры  
РГПУ им. А.И. Герцена



## Благодарим за помощь и содействие в подготовке сборника:

### Соучредителей проекта:

Музей СПб АППО и лично заведующую музеем **А. В. Дербилкову** и заведующую Центром естественнонаучного и математического образования **Т.Г.Яковлеву**

Сектор исторического краеведения и музееведения ГБНОУ «Санкт-Петербургский государственный Дворец творчества юных» и зав. Сектора исторического краеведения и школьного музееведения **Т.Г. Смирнову;** декана Юношеского университета Петербурга **В. И. Аксельрода;** методиста сектора исторического краеведения и музееведения **И. Г. Васильеву;**

### Партнеров проекта:

Народный музей «А музы не молчали...» и лично **О. Г. Прутт,** народный музей «Дети и дошкольные работники блокадного Ленинграда» и лично **Е. Н. Дмитриеву;**

### Сотрудников Музея Анны Ахматовой в Фонтанном Доме

Е. И. Арефьеву, А. В. Бондарева, С. А. Грушевскую,  
Е. С. Джумук, С.Е. Качалина, В.М. Львову, Н. П. Пакшину,



Старт проекта

---

Музей открывает фонды  
2021-2022 г.



# Особенность проекта

---

Исследовательская работа должна опираться на музейную коллекцию, на конкретный музейный экспонат. Главное в данных работах - исследование объекта и его представление в историко-культурном контексте времени.



- Старшая секция  
(7-11 класс)
- 

- Младшая секция  
(5-6 класс)

- Проект «Музей открывает фонды» создан для того, чтобы поддержать школьников (5 – 11 класс), делающих первые шаги в научно-поисковой деятельности, а также талантливых педагогов, вдохновляющих учеников на исследования.
- К участию допускаются работы, созданные на основе исследования материалов музейных коллекций Санкт-Петербурга и других городов России (государственных, школьных, частных). В основе исследования должен быть музейный экспонат (произведение искусства, фотография, книга, документ, рукопись и т.д.).



# Организаторы проекта

---

- ГБНОУ «Санкт-Петербургский городской Дворец творчества юных»
- Литературно-мемориальный музей Анны Ахматовой в Фонтанном Доме
- Музей Санкт-Петербургской академии постдипломного образования
- ГБОУ СО №235 им. Д.Д. Шостаковича



# Партнеры проекта

---

- Музей-заповедник «Царицыно»
- Проект «Исследовательская и проектная деятельность школьников в Царицыно «Наследие и наследники»
- Российская национальная библиотека (подбор литературы по темам исследований конкурсантов, предоставление участникам возможность пользоваться консультациями библиотечных специалистов в работе по избранным темам)





Музей  
Анны Ахматовой  
в Фонтанном Доме

Межмузейный проект

# «МУЗЕЙ ОТКРЫВАЕТ ФОНДЫ»

Темы исследовательских работ



- **По материалам музея Анны Ахматовой в Фонтанном Доме**  
(Фонд редкой книги, фонд документов и автографов)

- 
- **По материалам музея Анны Ахматовой в Фонтанном Доме**  
(Фонд изобразительных материалов, фонд фотодокументов)

- **По материалам фондов городских музеев**

- **По материалам фондов школьных музеев**

- **По материалам архивов**



# Объекты Российской национальной библиотеки для исследования:

---

- «Каменные книги» - эпитафические памятники из собрания Российской национальной библиотеки
- Остромирово евангелие – древнейшая дошедшая до наших дней датированная восточнославянская рукописная книга
- Петербург на картах XVIII века
- Собрание портретов Петра I в Императорской Публичной библиотеке
- «Кабинет Фауста» - выдающийся памятник русской неоготики



## ЭТАПЫ ПРОЕКТА

- **I этап:** Старт конкурса в музее Анны Ахматовой в Фонтанном Доме. 13.10. 2021 в 16-00 (Малый зал)
- **II этап:** Знакомство с музеями-участниками конкурса. Выбор музейного экспоната, хранящегося в фондах. Определение темы исследовательской работы, консультации сотрудников музея.
- **Подача заявки координаторам конкурса до 28 ноября 2021 года**
- **III этап:** I заочный тур (отборочный) до 04.03.2022. На отборочный тур предъявляются введение, I глава работы (в электронном виде по электронной почте [akhmatova-museum@mail.ru](mailto:akhmatova-museum@mail.ru)), в которой будут обозначены: описание выбранного музейного экспоната, актуальность, цель, задачи, структура работы.



## ЭТАПЫ ПРОЕКТА

---

- **IV этап:** II заочный тур до 04.04.2021. Предоставление работ в электронном виде (по электронной почте [akhmatova-museum@mail.ru](mailto:akhmatova-museum@mail.ru)) и печатном виде (Музей Анны Ахматовой в Фонтанном Доме, научно-просветительский отдел).
- **V этап:** III тур. Защита исследовательских работ и подведение итогов. **27.04 -28.04.2022**



Желаем удачи!