



# ОБОБЩАЮЩИЕ СЛОВА ПРИ ОДНОРОДНЫХ ЧЛЕНАХ ПРЕДЛОЖЕНИЯ

Урок русского языка в 8 классе

Подготовила Шевченко И.Н.

*Второе февраля*

*Классная работа*

*Тема: Обобщающие слова при  
однородных членах  
предложения.*



- Что такое обобщающие слова?
- Какие знаки препинания ставятся в предложениях с обобщающими словами при однородных членах предложения?



# ПРОВЕРКА ДОМАШНЕГО ЗАДАНИЯ



## ОРФОЭПИЧЕСКАЯ РАЗМИНКА.

- *Эксперт, щавель, христианин, ходатайство, феномен, упрочение, упорядочение, украинский, углубить, столяр, средства, афера, арахис, атлас (географическая карта), атлас (ткань), аэропорты.*



## ПРОГОВОРЫ И ЗАПОМНИ!



- *ЭкспЕрт, щавЕль, христианИн, ходАтайство, фенОмен, упрОчение, упорЯдочение, украИнский, углубИть, столЯр, срЕдства, афЕра, арАхис, Атлас (географическая карта), атлАс (ткань), аэроПорты.*



## ОРФОГРАФИЧЕСКАЯ РАЗМИНКА

- *Ночь стояла над притихшей землёй. Разлив звёздного блеска был ярок, почти нестерпим. Осенние созвездия блистали в ведре с водой, также маленьком оконце избы с той же напряжённой силой, как и на небе.*

## ОРФОГРАФИЧЕСКАЯ РАЗМИНКА

- *Ночь стояла над притихшей землёй. Разлив звёздного блеска был ярок, почти нестерпим. Осенние созвездия блистали в ведре с водой, также маленьком оконце избы с той же напряжённой силой, как и на небе.*



# ГРАММАТИЧЕСКИЕ ЗАГАДКИ



- Одинаковые члены предложения, связанные с одним и тем же членом предложения и отвечают на один и тот же вопрос.
- Однородные члены предложения, при которых есть зависимые слова.
- Не являются однородными членами предложения выражения *ни свет ни заря; ни пуха ни пера; скоро...скоро*.
- Выражается с помощью интонации перечисления или с помощью интонации и сочинительных союзов.
- Характеризуют предмет с одной стороны, относятся к одному и тому же слову, произносятся с перечислительной интонацией, между ними возможна постановка союза **и**.
- Характеризуют предмет с разных сторон, поясняют друг друга, лишены перечислительной интонации, между ними нельзя поставить союз **и**.
- Знак препинания, который ставится между однородными членами предложения.





## ИЗУЧЕНИЕ НОВОГО МАТЕРИАЛА

- В предложениях с однородными членами иногда используются **обобщающие слова**, которые служат более общим обозначением находящихся при нем однородных членов. Однородные члены уточняют, конкретизируют обобщающее слово и выполняют одинаковую с ним роль в предложении.
- *Кое-где попадались старые большие деревья: тополь, липа, **осокорь**... (В. Арсеньев.)*



## Для информации

- Осокóрь, чёрный тополь , листопадное двудомное дерево семейства ивовых. Высота до 30 м и до 2 м в диаметре; крона широкая, сильно ветвистая.





## ИЗУЧЕНИЕ НОВОГО МАТЕРИАЛА

□ В роли обобщающих слов используются:

1) местоимения и местоименные наречия **все, всегда, везде, всюду, никуда, нигде** и т. Д.:

*Все: лицо, походка, взгляд, голос — все вдруг изменилось в ней. (Л. Толстой.)*

2) другие части речи, а также цельные словосочетания и фразеологизмы:

*Он был мастер на все руки: слесарь, столяр, плотник и даже механик. (В. Короленко.)*



**РАБОТА В ГРУППАХ ПО ТЕМЕ «ЗНАКИ  
ПРЕПИНАНИЯ ПРИ ОБОБЩАЮЩИХ  
СЛОВАХ»**



- *Всё дышало свежестью и деревья и трава и цветы.*
- *И деревья и трава и цветы всё дышало свежестью .*
- *Всё и деревья и трава и цветы дышало свежестью.*



- *Всё дышало свежестью: и деревья, и трава, и цветы.*
- *И деревья, и трава, и цветы - всё дышало свежестью .*
- *Всё: и деревья, и трава, и цветы - дышало свежестью.*



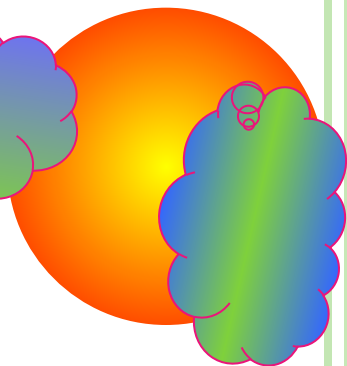
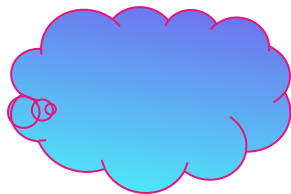
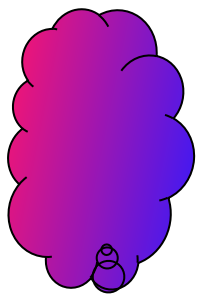
## Вывод:



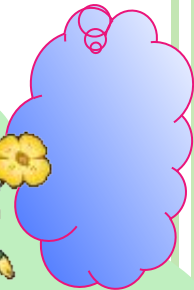
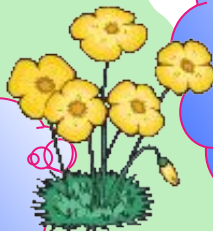
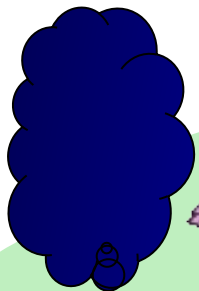
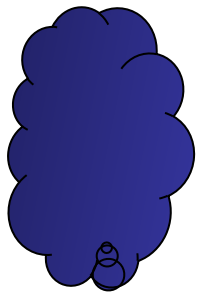
- - если обобщающее слово стоит перед однородными членами, то...
- - если обобщающее слово стоит после однородных членов, то...
- - если однородные члены занимают место в середине предложения, так что обобщающее слово предшествует им, а после них предложение продолжается, то...







**Ребята, берегите зрение!**



## РУССКИЕ РЕКИ



- *Бесчисленное множество ... малых рек речушек маленьких лесных ручейков прозрачных озёр разбросано по великим просторам нашей страны.*

*В древности плыли гружённые товарами корабли по... серебряному Днепру широкой красавице Волге пустынным северным рекам. Медом хлебом рыбой солью драгоценными редкостными мехами ... торговали русские люди в глубокой старине. На берегах рек возникли ... Киев и Новгород Псков и Москва.*



## РУССКИЕ РЕКИ



- *Бесчисленное множество водоёмов: малых рек, речушек, маленьких лесных ручейков, прозрачных озёр – разбросано по великим просторам нашей страны.*
- *В древности плыли гружённые товарами корабли по **торговым путям**: серебряному Днепру, широкой красавице Волге, пустынным северным рекам. Медом, хлебом, рыбой, солью, драгоценными редкостными мехами – **разнообразными товарами** торговали русские люди в глубокой старине. На берегах рек возникли **первые русские города**: Киев и Новгород, Псков и Москва*



- Что такое обобщающие слова?
- Какие знаки препинания ставятся в предложениях с обобщающими словами при однородных членах предложения?





## ТЕСТ

- **1. Найдите предложение с обобщающим словом при однородных членах (знаки препинания не расставлены).**
- *А. Распоряжения его всегда были быстры точны отчётливы.*
- *Б. Люди несли на базар овощи хлеб птицу фрукты молоко.*
- *В. Подушка эта была мягкая теплая битком набитая снами.*
- *Г. в мешке дорожном простые вещи консервы да хлеб.*
- **2. Укажите, в каких предложениях с обобщающими словами при однородных членах неверно расставлены знаки препинания.**
- *А. Нет, ничего откладывать нельзя: ни праздник, ни прогулку.*
- *Б. На деревьях, стогах, домах – везде лежал снег.*
- *В. Всё: деревья, трава, песок и даже одежда подёрнулось инеем.*
- *Г. Юные деревья ель и сосна, клён и вяз – все растут дружно.*
- *Д. Везде: на полях и в лесных просеках – пар поднимался от земли.*
- *Е. Лесная ягода: малина и земляника – раньше всех поспевают на полянах.*



# ПРОВЕРЬ СОСЕДА!

- 1 – Г;
- 2 – В,Г





## ДОМАШНЕЕ ЗАДАНИЕ

- Выучить правило с. 113-114
- 1) выполнить упр. 180 с.114
- 2) в текстах художественной литературы найти предложения с обобщающими словами при однородных членах
- 3) написать сочинение-миниатюру на тему «Снегопад», используя предложения с обобщающими словами при однородных членах.





## РЕФЛЕКСИЯ



- Вопросы, рассмотренные на сегодняшнем занятии для меня...
- Я как практик хочу...
- Я научился...
- Я считаю полезным ...
- Я был бы рад...
- Я хотел бы вам сказать...
- Самым скучным на занятии было...
- Я все время злился, потому что...
- Я был бы рад, если бы...
- Теперь бы я хотел еще узнать...





A golden bell with a smiling face and flowers on top. The bell is yellow and has a large, friendly face with blue eyes, a yellow nose, and a wide smile showing a red tongue. On top of the bell's rim, there are several colorful flowers in shades of purple, pink, and magenta, with green leaves. The background is a vibrant pink and yellow gradient.

**УРОК ОКОНЧЕН!**

**БЛАГОДАРЮ ЗА РАБОТУ!**