

## ° ПРОИЗВОДСТВЕННЫЙ УЧЕТ И ОТЧЕТНОСТЬ НА ПРЕДПРИТИЯХ МЯСНОЙ ПРОМЫШЛЕННОСТИ

- 1. Учетная политика предприятия и нормативно – правовая база учетной политики*
- 2. Виды учета, финансовый, материальный и производственный учет*
- 3. Производственная структура предприятий мясной промышленности*
- 4. Учет и отчетность в отдельных цехах предприятий мясной промышленности*

**Учетная политика** - внутренний документ организации, раскрывающий всем заинтересованным лицам особенности бухгалтерского (налогового) учета организации в конкретном отчетном периоде

**Главная задача учетной политики** - максимально объективно отразить деятельность предприятия, сформировать полную и достоверную информацию о ней в целях эффективного управления работой предприятия

# Способы ведения бухгалтерского учета

- способы амортизации основных средств, нематериальных и иных активов
- способы оценки производственных запасов, товаров, незавершенного производства, готовой продукции
- способы признания прибыли от продажи продукции, товаров, работ, услуг и другие способы

## Способы составления и утверждения учетной политики

- ❑ отдельными приказами для целей бухгалтерского и налогового учета
- ❑ одним приказом, в котором первый раздел - учетная политика для целей бухгалтерского учета, второй - для целей налогообложения

## Этапы формирования учетной политики

- ❑ Определение объектов бухгалтерского учета, в отношении которых должна быть разработана учетная политика
- ❑ Выявление, анализ и оценка факторов, под влиянием которых производится выбор способов ведения бухгалтерского учета
- ❑ Выбор и обоснование исходных положений построения учетной политики
- ❑ Идентификация потенциально пригодных для применения предприятием способов ведения бухгалтерского учета по каждому приему и объекту учета
- ❑ Отбор способов ведения бухгалтерского учета, пригодных для применения предприятием
- ❑ Оформление выбранной учетной политики

## Факторы, влияющие на выбор варианта учетной политики

- ❑ правовой и организационно-экономический статус предприятия
- ❑ текущие и долгосрочные цели предпринимательства
- ❑ особенности деятельности – производственной, финансовой, управленческой
- ❑ кадровое обеспечение
- ❑ хозяйственная ситуация

## Принципы учетной политике

- Полнота
- Своевременность
- Осмотрительность
- Приоритет содержания перед формой
- Непротиворечивость
- Рациональность

# Нормативно-правовая база учетной политики

**1-й уровень:** законодательные акты, указы Президента РФ и постановления Правительства РФ, регламентирующие прямо или косвенно порядок ведения бухгалтерского учета в организации

**2-й уровень:** стандарты (положения) по бухгалтерскому учету и отчетности

**3-й уровень:** методические рекомендации (указания), инструкции, комментарии, письма Минфина России и других ведомств

**4-й уровень:** рабочие документы по бухгалтерскому учету самой организации



## Основные рабочие документы организации (4-й уровень)

- ❑ приказ об учетной политике
- ❑ формы первичных учетных документов, утвержденные руководителем
- ❑ графики документооборота
- ❑ рабочий план счетов бухгалтерского учета, утвержденный руководителем
- ❑ формы внутренней отчетности, утвержденные руководителем

# Бухгалтерский учет

```
graph TD; A[Бухгалтерский учет] --> B[Финансовый учет]; A --> C[Управленческий учет]; A --> D[Производственный учет];
```

The diagram is a hierarchical flowchart. At the top is a rounded rectangular box containing the text 'Бухгалтерский учет' in red. A vertical arrow points down from this box to a horizontal line. From this horizontal line, two arrows point down to two separate rectangular boxes: 'Финансовый учет' on the left and 'Управленческий учет' on the right. A third arrow points down from the center of the horizontal line to a rectangular box at the bottom labeled 'Производственный учет'.

Финансовый учет

Управленческий учет

Производственный учет

## Объекты производственного учета

- объем выпуска продукции
- затраты на производство
- финансовые результаты

## Задачи производственного учета

- ❑ регистрация, отслеживание параметров работы оборудования, в т.ч. режимы работы, количества простоев, аварийных ситуаций
- ❑ мониторинг технологических процессов
- ❑ ведение журналов работ
- ❑ учет брака продукции и отслеживание «проблемных точек» технологического цикла
- ❑ учет движения материальных ценностей и ресурсов на протяжении всего технологического цикла
- ❑ расчет материальных затрат по нормам на выпускаемую продукцию
- ❑ построение отчетности, исходя из отраслевых норм и правил

# Методологические принципы развития производственного учета

- Необходимость
- Достоверность
- Сопоставимость
- Доступность

## Классификация производственных структур

- ❑ Комплексная производственная структура (многостадийная)
- ❑ Специализированная (1-2-стадийная) производственная структура

## Виды рабочих мест

- ❑ простое рабочее место (одна единица оборудования, один рабочий);
- ❑ многостаночное рабочее место - один рабочий обслуживает несколько видов оборудования (как правило, работающих в автоматическом режиме);
- ❑ комплексное рабочее место (характерно для непрерывных производственных процессов) - один агрегат или установка обслуживается бригадой рабочих


## Типы производственных участков

- ❑ Технологический
- ❑ Предметно-замкнутый



## Производственная структура предприятия





**Отчетность** - система показателей отражающих результаты хозяйственной деятельности мясоперерабатывающего предприятия за отчетный период

## Материально-производственные запасы

- ❑ активы, используемые при производстве продукции, предназначенной для продажи (сырье и основные материалы, покупные п/ф и др.);
- ❑ активы, предназначенные для продажи (готовая продукция и товары);
- ❑ активы, используемые для управленческих нужд организации (вспомогательные материалы, топливо, запасные части).

## Задачи учета материально-производственных запасов

- ❑ контроль за сохранностью материальных ресурсов, с соответствием складских запасов нормативам,
- ❑ контроль за выполнением планов снабжения материалами;
- ❑ выявление фактических затрат, связанных с заготовкой материалов;
- ❑ контроль за соблюдением норм производственного потребления;
- ❑ правильное распределение стоимости израсходованных в производстве материалов по объектам калькуляции

## Классификация материалов

- сырье и основные материалы
- вспомогательные материалы
- покупные полуфабрикаты
- отходы (возвратные)
- топливо, тара и тарные материалы
- запасные части
- инвентарь и хозяйственные принадлежности

# Методы контроля за использованием сырья и материалов в производстве

- Документирование
- Метод партионного раскрытия
- Инвентарный метод

## Перечень документов, оформляемых на партию скота

- гуртовая ведомость
- ветеринарное свидетельство
- товарно-транспортная накладная (3 экз.)

## Учет скота и птицы на базах предубойного содержания

- Акт приемки скота в двухэкземплярах
- отвес-накладная на приемку скота
- накладная (форм № П-10; № П-19 (мясо)) на передачу скота цеху убоя скота и разделки туш в трех экземплярах (для цеха убоя скота и разделки туш и базы)
- журнал учета движения скота
- сводная ведомость учета движения скота



## Инвентаризация скота на базе предубойного содержания

### *При отсутствии партийного учета сырья*

- ✓ по видам скота
- ✓ по количеству голов
- ✓ по массе
- ✓ по упитанности

### *При партийном учете сырья*

- ✓ по видам скота
- ✓ по количеству голов
- ✓ по упитанности

## Первичные документы учета

- ✓ Накладная на передачу скота цеху убоя скота и разделки туш
- ✓ Отвес-накладная (форма № П-12 (мясо)) или накладная на внутреннее перемещение сырья – 2 экземпляра
- ✓ Отвес-накладная (ф. № Заг-4, 5, 6, 7 (мясо)) на приемку мяса (при передаче мяса, которое получено от скота, принятого по количеству и качеству мяса) -4 экземпляра
- ✓ отвес-накладная (форма №П-23 (мясо)) - на субпродукты
- ✓ накладная на внутреннее перемещение сырья (продукции) формы № П-20 (мясо) – на жир-сырец, кишечное сырье, кровь, техническое сырье

## Вторичные документы учета

- Раппорт о переработке скота - 2 экз.
  - для учета переработки скота, принятого по живой массе (формы № П-1, П-2, П-3, П-4 (мясо)) ,
  - для учета переработки скота по количеству и качеству мяса (формы № П-5, П-6, П-7, П-7а (мясо))
- Накопительная ведомость учета переработки скота
- «Акт ветеринарно-санитарной экспертизы на непригодные в пищу мясопродукты» (форма № П- 42 (мясо)).

## ***Субпродуктовый цех***

- ведомости учета обработки и выпуска субпродуктов

## ***Жировой цех***

- книгу учета затаривания жира топленого
- ведомость учета выработки жира

## ***Кишечный цех***

- накладные на внутреннее перемещение сырья
- спецификация на отгруженное (отпущенное) кишечное сырье (фабрикаты).
- книги учета затаривания кишечных фабрикатов
- ведомость учета выработки кишечных фабрикатов

## ***Шкуроконсервировочный цех***

- накладная на внутреннее перемещение сырья
- бирка
- отвес-накладная на приемку и сортировку шкур
- акт о производственном браке
- штабельная марка на шкуры
- спецификация на отгруженные шкуры
  
- ведомость учета приемки, сортировки и отгрузки шкур

## ***Цех технических фабрикатов***

- накладным (форма П-20 мясо),
- лимитно-заборным картам
  
- Рапорт (форма №П-8 мясо)

# Сырьевое отделение

Технологическая операция	Первичный документ
Получение мяса	отвес-накладная (форма №П-22 мясо).
Получение субпродуктов, крови, колбасной оболочки	накладная на внутреннее перемещение сырья, продукции (форма №П-20 мясо)
Размораживание мяса в сырьевом отделении	Акт (форма П-43 мясо) на размораживание мяса
Разделка, обвалка и жиловка	Книга учета движения сырья в накопителе колбасного цеха
Передача мяса на посол	накладная (форма П-20 мясо).

- Рапорт о переработке сырья (продуктов) и выработке полуфабрикатов для колбасного производства (форма №П-П, 12 мясо)
- Накопительная ведомость учета разделки и жиловки мяса (форма №П-71, 72 мясо)

## Посолочное отделение

- Накладная на сдачу полуфабрикатов и кулинарных изделий
- Ярлыки на таре для посола
- «Журнал посола»
- Паспорт посола
- Книга учета сырья в посоле
- Акт инвентаризации



## Машино-шприцовочное отделение

- Отвес-накладная на приготовление фарша
- Лимитно-заборные карты(форма М-8)
- Спецификация на отгруженное (отпущенное) кишечное сырье (фабрикаты)
- Рецептурный журнал
- Ярлык на раму

## Термическое отделение

- Паспорт на колбасные изделия (форма № П-48 мясо),
- Термический журнал
- Ярлык на раму

## Учет готовой продукции

- Отвес-накладная (форма П-28 мясо)
- Акт о браке продукции

## Хранение мяса на холодильнике

- карточки складского учета
- журналы холодильной обработки мяса

## Автоклавное отделение

- приемно-передаточной накладной (форма № П-20 мясо).
- «Паспорт на консервы» (форма № П-49 мясо)
- отчет о браке продукции на операции (форма № П-44 мясо)

## Автоматизированные системы учета на предприятиях мясной промышленности

- «1С: Предприятие 8»
- «1С: Документооборот 8»
- «Резон: Мясокомбинат 4»
- «1С:Предприятие 8. ERP Управление мясоперерабатывающим предприятием 2»

## 1С:Предприятие 8. ERP Управление мясоперерабатывающим предприятием 2

Управление поставками и содержанием скота

Управление убоем и оприходованием продуктов разделки

Управление выпуском полуфабрикатов и готовой продукции

Управление планированием мясоперерабатывающего производства

Расчет себестоимости выпускаемой продукции

Мониторинг и анализ  
показателей  
деятельности

Управление финансами

Бюджетирование и  
казначейство

Управление  
производством

Управление затратами  
и расчет себестоимости

Регламентированный  
учет РСБУ, МСФО

Отраслевая специфика  
некоторых  
справочников

Управление закупками

Складское хозяйство

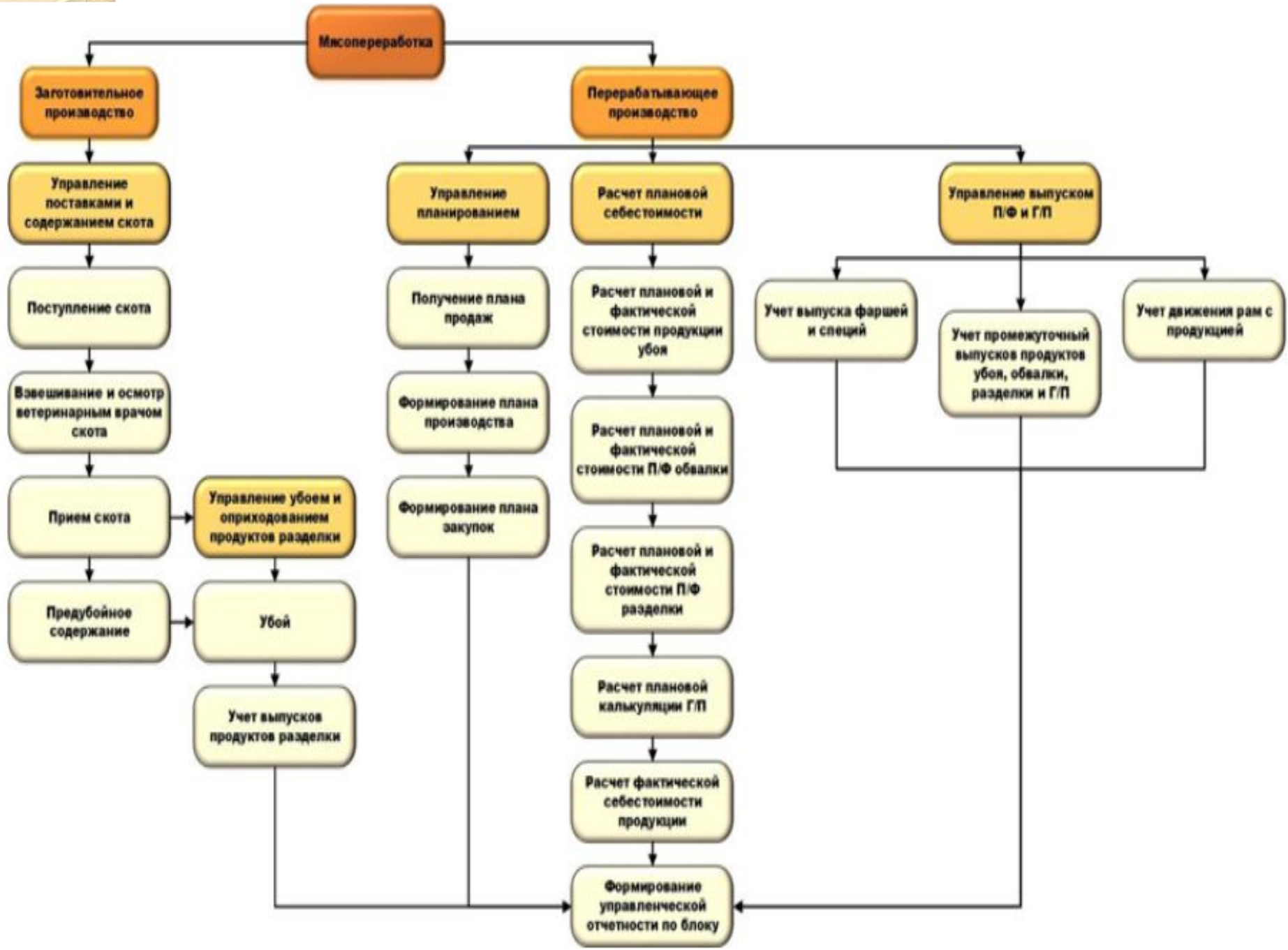
Управление запасами

Отраслевая специфика  
некоторых документов

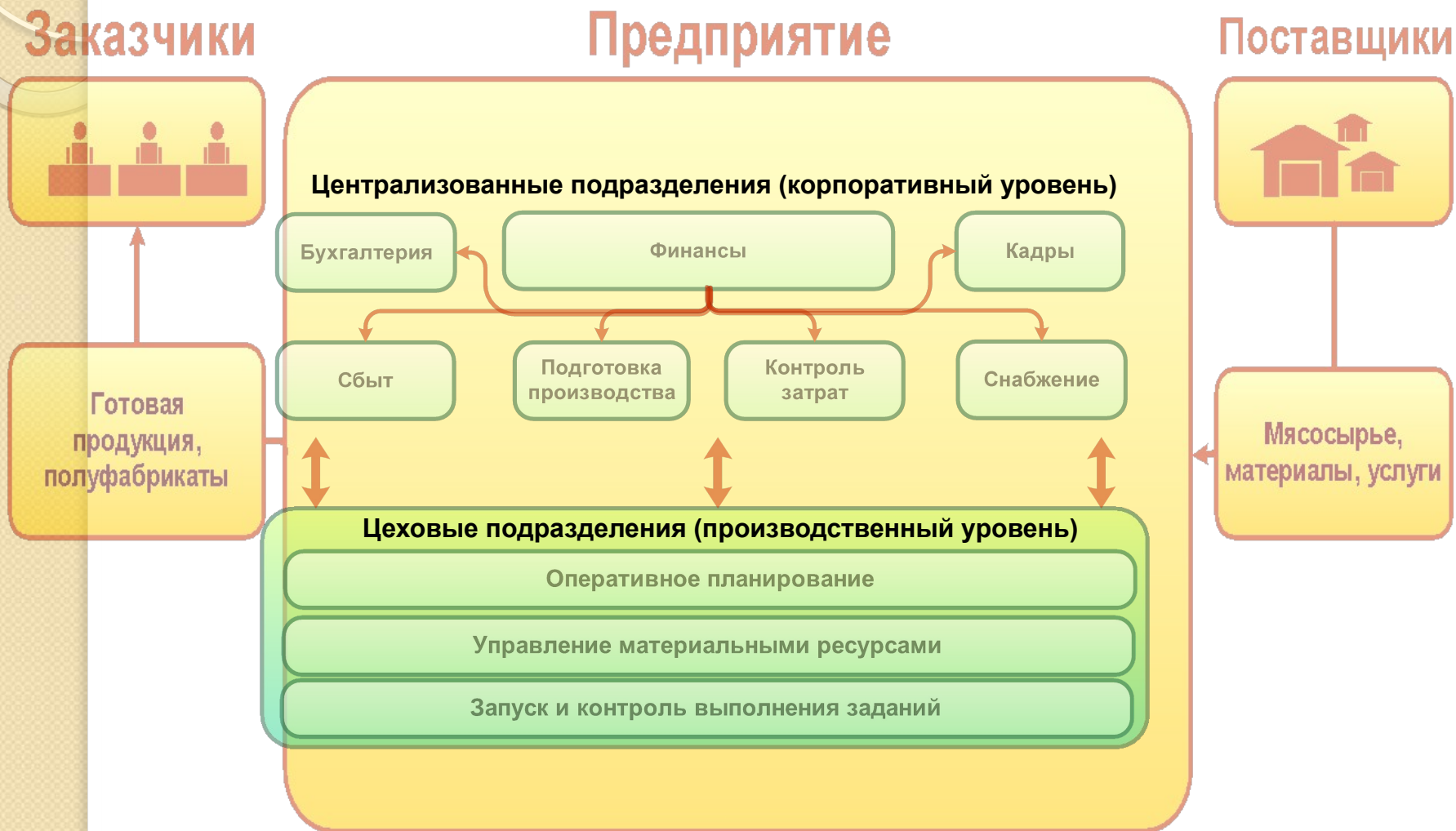
Организация ремонтов

Управление  
персоналом и расчет  
зарботной платы

Управление  
продажами



# Интеграция производственных подразделений в единую систему управления предприятием



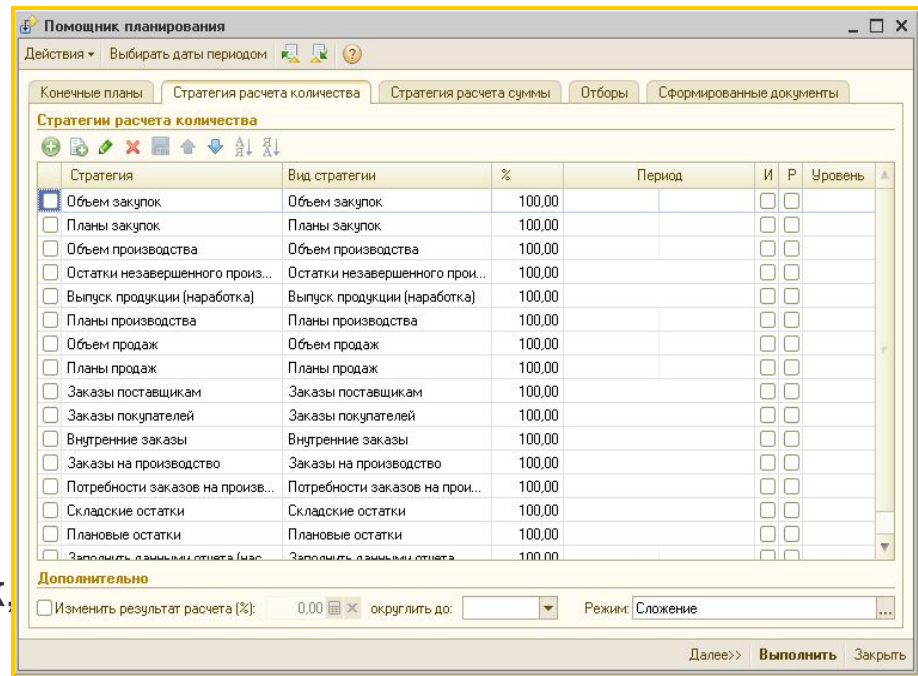


# Управление производством

Подсистема управления производством предназначена для планирования производственных процессов и материальных потоков в производстве, отражения процессов производственной деятельности предприятия и построения нормативной системы управления производством.

## Основные функциональные возможности подсистемы:

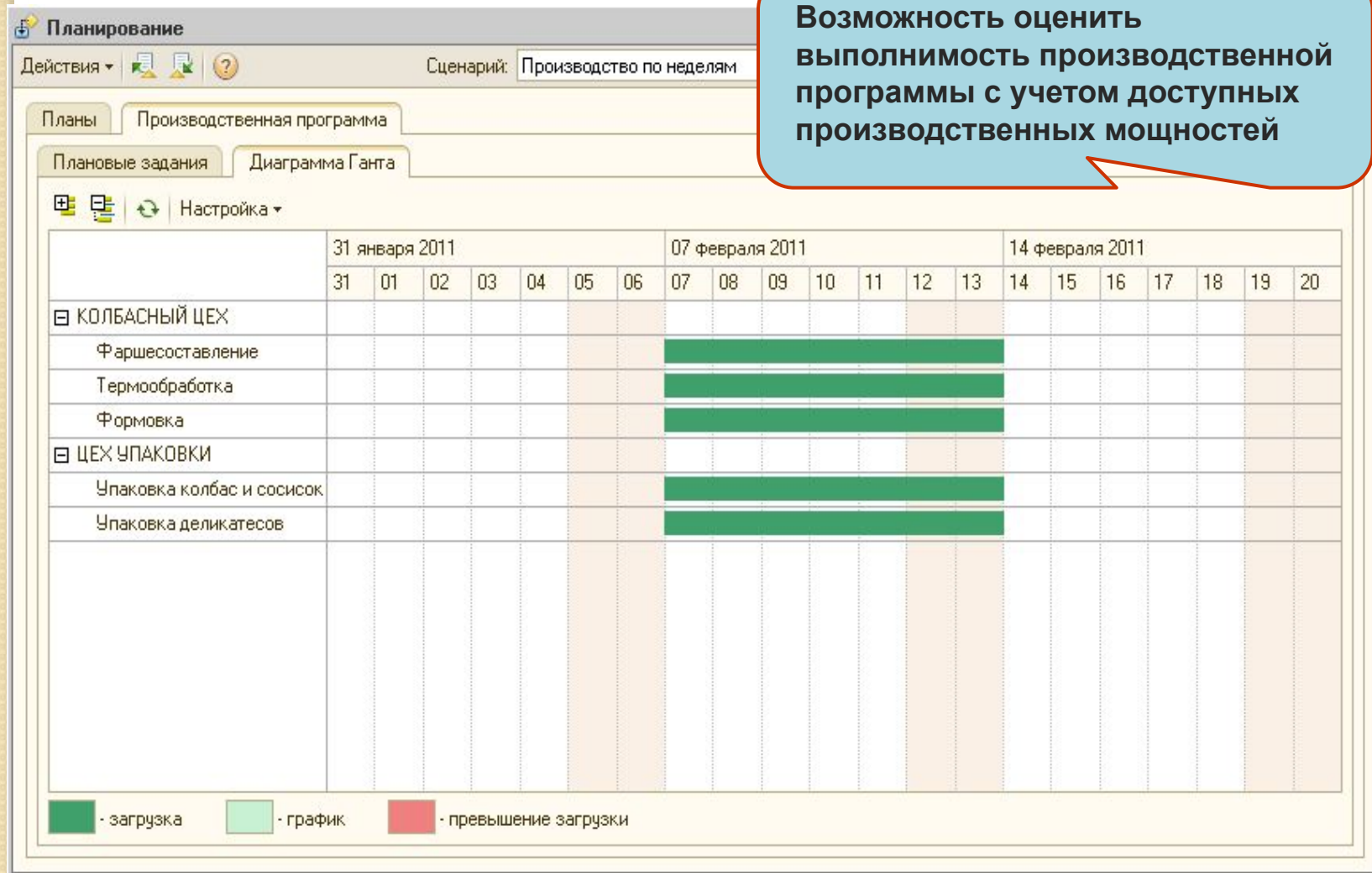
- Управление составом продукции (рецептуры).
- Построение укрупненного, уточненного и посменного плана.
- Генерация сменно–суточных заданий.
- Управление затратами и расчет себестоимости продукции.
- Сценарное, скользящее и проектное планирование производства.
- Интеграция планирования продаж, производства и снабжения с подсистемой бюджетирования.



# Управление производством

## Планирование

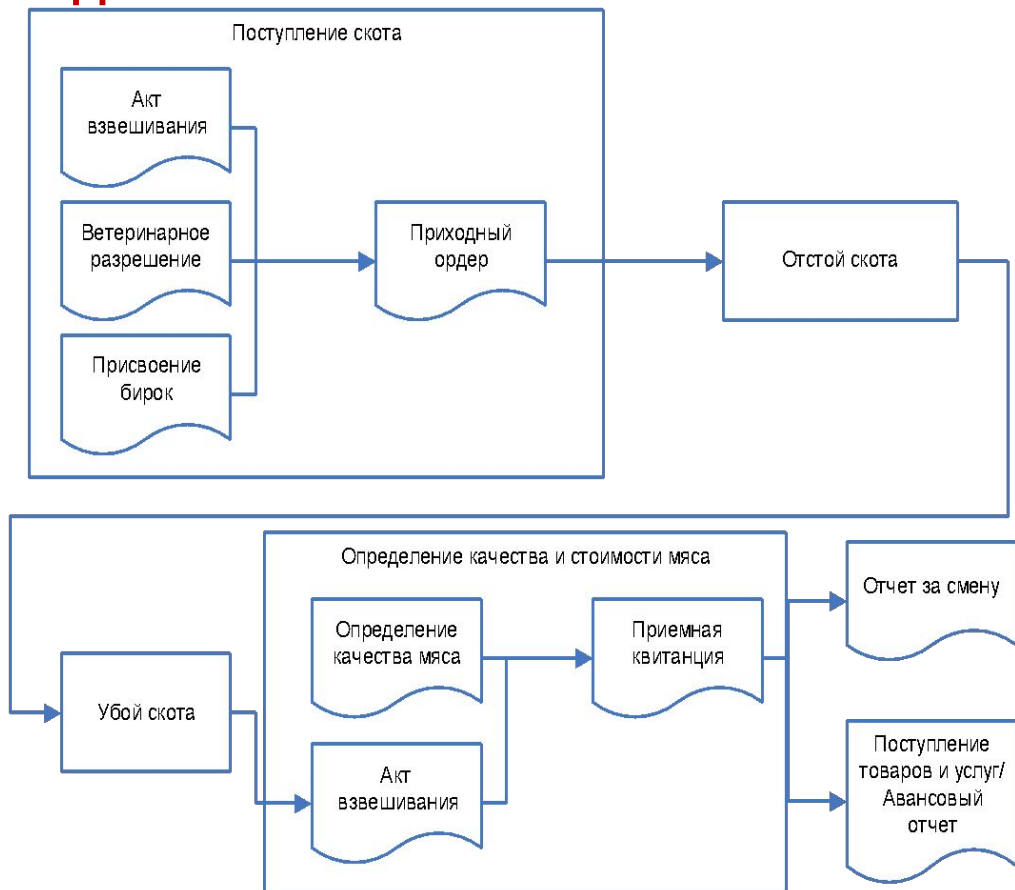
Возможность оценить  
выполнимость производственной  
программы с учетом доступных  
производственных мощностей



# Управление производством

## Заготовительное производство

- Прием скота.
- Отстой скота.
- Кормление скота.
- Убой скота.
- Разделка сырья.
- Учет в двух единицах измерения: весовом и штучном, например, в кг и головах.
- Регистрация ветеринарного свидетельства.
- Присвоение бирок .
- Контроль веса на любой технологической операции.



- Калькуляция стоимости принятого скота для расчетов с поставщиком возможна как по "живому весу", так и по стоимости полученных полуфабрикатов после разделки скота.

# Управление производством

## Заготовительное производство

Механизм регистрации приема скота, с осмотром и экспертизой животных ветеринарным врачом, с присвоением бирок

Прием скота: Проведен

Действия

Номер: [ИД] от: 28.06.2010 12:00:00

Организация

Контрагент

Товары

N	Но
1	Кор
2	Кор
3	Кор
4	По
5	По
6	По

Комментарии

Акт взвешивания: Записан

Действия

Номер: МЯС00000002 от: 28.06.2010 17:11:41

Организация

### Акт взвешивания № 2 от 28 июня 2010

Номенклатура	Количество	Ед.	Вес нетто (кг)	Вес тары (кг)	Вес брутто (кг)
Корова	1,000	гол	213,000		213,000
Корова	1,000	гол	204,000		204,000
Корова	1,000	гол	206,000		206,000
Поросенок	1,000	гол	35,000		35,000
Поросенок	1,000	гол	32,000		32,000
Поросенок	1,000	гол	26,000		26,000
<b>Итого:</b>			<b>716,000</b>		<b>716,000</b>

Вес нетто: Семьсот шестнадцать кг  
Вес тары: Ноль кг  
Вес брутто: Семьсот шестнадцать кг

Подразделение

Комментарии

Оператор \_\_\_\_\_

# Управление производством

## Заготовительное производство

Поступление товаров и услуг: покупка, комиссия по ордеру. Проведен

Операция ▾ Цены и валюта... Действия ▾ Перейти ▾ Заполнить и провести

Номер: МЯС00000011 от: 31.01.2010 0:00:00 Отобразить в:  упр. учете  бух. учете  налог. учете

Организация: Мясокомбинат По ордеру

Контрагент: Отрадное Договор: Основной договор

Заказ

договор, заказ-наряд

ТОВАРНАЯ НАКЛАДНАЯ

Номер документа	Дата составления

Транспортная накладная

дата	
номер	
дата	
Вид операции	

Страница 1

Но- мер по по- рядку	Товар		Единица измерения		Вид упаков ки	Количество		Масса брутто	Коли- чество (масса нетто)	Цена, руб. коп.	Сумма без учета НДС, руб. коп.	НДС		Сумма с учетом НДС, руб. коп.
	наименование, характеристика, сорт, артикул товара	код	наиме- нование	код по ОКЕИ		в одном месте	мест, штук					ставка, %	сумма, руб. коп.	
1	2	3	4	5	6	7	8	9	10	11	12	13	14	15
1	Поросенок (Высокая; 51)	00000000 023	кг	166				35,000	35,000	30,12	1 054,20	18%	189,76	1 243,96
2	Поросенок (Средняя; 53)	00000000 023	кг	166				27,000	27,000	30,12	813,24	18%	146,38	959,62
3	Поросенок (Высокая; 52)	00000000 023	кг	166				32,000	32,000	30,12	963,84	18%	173,49	1 137,33
4	Корова (Высокая; 112)	00000000 022	кг	166				213,000	213,000	34,30	7 305,90	18%	1 315,06	8 620,96
5	Корова (Средняя; 114)	00000000 022	кг	166				206,000	206,000	32,00	6 592,00	18%	1 186,56	7 778,56
Итого										X	16 729,18	X	3 011,25	19 740,43

Страница 2

Но- мер по по- рядку	Товар		Единица измерения		Вид упаков ки	Количество		Масса брутто	Коли- чество (масса нетто)	Цена, руб. коп.	Сумма без учета НДС, руб. коп.	НДС		Сумма с учетом НДС, руб. коп.
	наименование, характеристика, сорт, артикул товара	код	наиме- нование	код по ОКЕИ		в одном месте	мест, штук					ставка, %	сумма, руб. коп.	
1	2	3	4	5	6	7	8	9	10	11	12	13	14	15
6	Корова (Средняя; 113)	00000000 022	кг	166				204,000	204,000	32,00	6 528,00	18%	1 175,04	7 703,04
Итого										X	6 528,00	X	1 175,04	7 703,04
Всего по накладной										X	23 257,18	X	4 186,29	27 443,47

# Управление производством

## Спецификация разделки сырья

Спецификации: Полная.

Вид спецификации ▾ Действия ▾ Перейти ▾ Файлы | Настройка | Заполнить ▾ | Установить ▾

Группа:

Наименование:  Код:  Код версии:

Активная спецификация Спецификация установлена основной на 24 июня 2009 г.

**Выходные изделия**

Подбор

№	Номенклатура	Характеристика	Количество	Единица	Мин. партия	Кратность	Доля стоим.	Точка маршрута
1	Говядина 1/с		25,000	кг			1,00	
2	Говядина 2/с		30,000	кг			1,00	
3	Говядина 3/с		35,000	кг			1,00	
4	Шкура говяжья		10,000	кг			1,00	

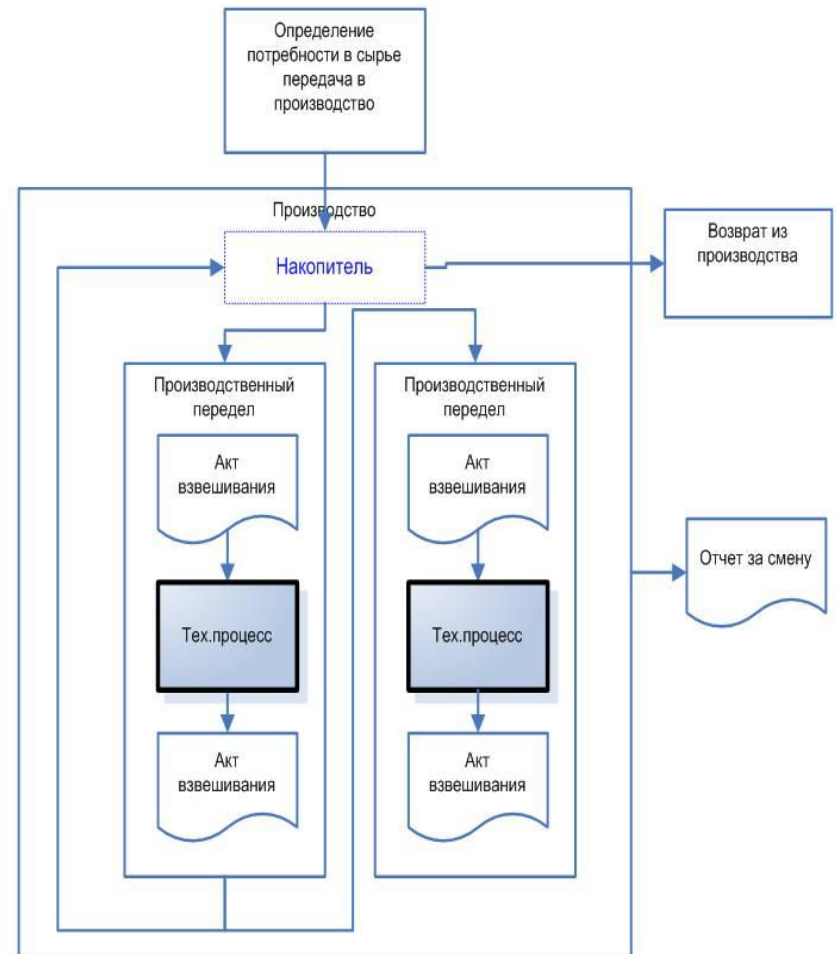
Исходные комплектующие (1 поз.) Дополнительно

Заполнить ▾ | Подбор | Основное сырье

№	Позиция	Номенклатура	Количество	Единица	Статья затрат	Кратность	То...
1	1	Полугуша говядина	100,000	кг	Мясосырье		

# Управление производством Мясоперерабатывающее производство

- Производство колбасных изделий.
- Производство полуфабрикатов.
- Нормирование сырья по «закладке».
- Учет выпуска в двух единицах измерения.
- Контроль веса на любой технологической операции.
- Применение аналогов.
- Регистрация предварительного выпуска (без распределения материальных затрат).



# Управление производством Мясоперерабатывающее производство

Изменение веса: Изменение веса. Проведен \*

Операция ▾ Действия ▾ Перейти ▾

Номер: МЯС00000002 от: 06.10.2010 11:37:59

Организация: Мясокомбинат

Акты взвешивания: Записан

Действия ▾ Перейти ▾

Номер: МЯС00000002 от: 28.06.2010 17:11:4

Организация: Мясокомбинат

**Акт взвешивания № 2 от 28 июня 2010**

Номенклатура	Количество	Ед.	Вес нетто (кг)	Вес тары (кг)	Вес брутто (кг)
Корова	1,000	гол	213,000		213,000
Корова	1,000	гол	204,000		204,000
Корова	1,000	гол	206,000		206,000
Поросенок	1,000	гол	35,000		35,000
Поросенок	1,000	гол	32,000		32,000
Поросенок	1,000	гол	26,000		26,000
<b>Итого:</b>			<b>716,000</b>		<b>716,000</b>

Вес нетто: Семьсот шестнадцать кг  
Вес тары: Ноль кг  
Вес брутто: Семьсот шестнадцать кг

Оператор \_\_\_\_\_

Контроль веса сырья, полуфабрикатов и продукции на каждой технологической операции



# Управление производством Мясоперерабатывающее производство

Учет рам до и после проведения термообработки продукции на

Отвес рамы: Проведен

Действия ▾ Перейти ▾ Внешняя обработка

Номер: **Выпуск фаршей: Записан**

Организация: **Мясокомбинат**

Рама: Номер:  от:  Организация:

Тип двп:

Товари:

Основное **Задание** Фарши Эмульсии и п/ф

Склад:

Подразделение:  Подразделение организации:

Начало смены:  Пром-ка для фаршей:

Окончание смены:  Пром-ка для эмульсий:

**Фарши**

N	Вид номенклатуры
1	Фарши

**Эмульсии и п/ф**

N	Вид номенклатуры
1	Эмульсии

Ответств:

Коммент:

Документ учетчика цеха фаршесоставления позволяет по заданию определить потребности в фарше, потребности в материалах и полуфабрикатах, а также создать выпуски полуфабрикатов и фаршей

## Управление продажами

Подсистема включает средства планирования и контроля продаж, позволяет решать задачи управления заказами покупателей.

Автоматизирована работа диспетчерской службы.

Реализована процедура контроля загрузки транспорта при реализации продукции заказчику путем взвешивания на въезде на территорию предприятия и при выезде с нее (с подключением весов).

Реализован учет весовой и штучно-весовой продукции.

Подсистема обеспечивает автоматизацию учета возвратной и невозвратной тары.

Реализован учет рекламаций от контрагентов и действий по устранению претензий.



## Управление продажами

**Рекламация: Проведен**

Действия Перейти

Номер: МЯС000001 от: 05.10.2010 18:00: Дата реклам

Орган

Контр

Докум

основ

Тов:

+

№:

Комм

**Отчет по рекламации: Проведен**

Действия Перейти

Номер: МЯС000000001 от: 05.10.2010 18:04:12 Дата устранения: 05.10.2010

Организация: Мясокомбинат

Контрагент: Ладогатрейд

Склад: Склад готовой продукции

Документ основание: Рекламация МЯС000001 от 05.10.2010 18:04:12

Ответственный: Алгоритм

Товары

Заполнить

№:	Номенклатура	Характеристика номенклатуры	Вид рекламации	Устранение претензий
1	Сосиски Молочные 1/с	Короб 0,5 кг	Не подходящий срок годности	Принятая претензия

Комментарий:

OK Записать Закреть

**В соответствии с требованиями стандарта ХАССП, реализован учет рекламаций от контрагентов и действий по устранению претензий**

# Управление закупками

## Подсистема управления закупками обеспечивает:

- Предоставление менеджерам, отвечающим за снабжение, информации, необходимой для своевременного принятия решений о пополнении запасов ТМЦ, для снижения затрат на закупки и четкой организации взаимодействия с поставщиками.
- Обеспечение оперативного планирования закупок, оформление заказов поставщикам и контроль их исполнения.
- Оформление документов по приемке скота.
- Регистрацию результатов ветеринарной экспертизы.
- При планировании закупок можно делать поправку на прогнозируемый уровень складских запасов, использовать данные фактических закупок, заказов поставщикам, данные других планов закупок.

**План закупок: Проведен**

Номер: 0000000001 от: 15.06.2010 0:00:00  
Подразделение: ...  
Ответственный: Любимов Геннадий Владимирович  
Сценарий: Предварительный месячный (К, С)  
Периодичность детализации: Месяц  
Дата планирования (период-ть: Месяц): 01.07.2010

**Заказ поставщику: покупка, комиссия. Проведен**

Номер: МЯС00000001 от: 03.09.2010 15:30:33  
Организация: Мясокомбинат  
Контрагент: Ферма Лесное  
Договор: Основной договор

**Прием скота: Проведен**

Номер: МЯС00000003 от: 15.01.2010 12:00:00  
Организация: Мясокомбинат  
Контрагент: Отрядное  
Склад: Склад убойного цеха  
Ответственный: Алгоритм

Товары (6 поз.)    Акты взвешивания (1 поз.)

N	Номенклатура	Упитанность	Номер бирки	Ед.	Количество	Ед. вторая	Количество второе	Половозрастная группа	Время приема
<b>Прием скота № 3 от 15 января 2010</b>									
Наименование поставщика: Отрядное									
Вид скота	Половозрастная группа	Упитанность	Номер бирки	Вес головы	Время приема	Время подачи в мясозировой цех			
Корова	1	Высокая	112	213,000	15.01.2010 12:00:00				
Корова	1	Средняя	113	204,000	15.01.2010 12:00:00				
Корова	2	Средняя	114	206,000	15.01.2010 12:00:00				
Поросенок	2	Высокая	51	35,000	15.01.2010 12:00:00				
Поросенок	3	Высокая	52	32,000	15.01.2010 12:00:00				
Поросенок	3	Средняя	53	26,000	15.01.2010 12:00:00				
Итого				716,000					

Количество голов прописью: Шесть  
Общий вес живого скота прописью: Семьсот шестнадцать кг

Примосдатчик: базы \_\_\_\_\_ Мастер мясозировой цеха \_\_\_\_\_  
Вет. врач \_\_\_\_\_

## Управление закупками

Ведется учет и анализ предложений поставщиков мяса с указанием ветеринарных свидетельств и сроков поставки

Документы Регистрация предложений поставщиков

Действия Перейти

	Дата	Номер	Контрагент	Ответственный
	03.09.2010 15:23:...	00000001	Пищевик-1	Алгоритм
	09.09.2010 13:22:...	00000002	Отрадное	Алгоритм

Регистрация предложений поставщиков: Проведен

Действия Перейти

Номер:  от:

Контрагент:  Ответственный:

Заполнить

N	Номенклатура	Ветеринарное сви...	Дата начала	Дата окончания	Объем	Единица	Цена	Валюта	Срок поставки в д...
1	Барашек	123456	01.08.2010	31.07.2011	2,000	кг	45 658,00	руб.	20
2	Корова	456123	01.08.2010	31.07.2011	1 800,000	кг	256,00	руб.	15
3	Поросенок	852741	01.08.2010	31.07.2011	1 500,000	кг	475,00	руб.	10

Комментарий:

## Управление складом (запасами)

Управление складом (запасами) реализует:

- Штучно-весовой учет ТМЦ (в головах и живом весе).
- Поддержка функции ордерного учета и резервирования ТМЦ.
- Механизм регистрации поступления скота, с осмотром и экспертизой животных ветеринарным врачом, с присвоением бирок.
- Учет потерь при хранении, нормирование потерь, нормативно-фактный анализ.
- Контроль изменения веса при изменении условий хранения.
- Возможность отражения операций взвешивания ТМЦ (с автоматическим считыванием информации с весов), и уже по результатам взвешивания формирование документов на приход, отгрузку или перемещение.



# Оценка ключевых показателей эффективности работы предприятия

Под эффективностью бизнеса понимаем соотношение прибыли и произведенных затрат. Специализированный инструмент **«Монитор эффективности»** ориентирован на оперативную оценку ключевых показателей эффективности работы предприятия:

- охват всего бизнеса «одним взглядом»
- своевременное выявление отклонений от плана, негативной динамики, точек роста
- уточнение предоставляемой информации
- использование предустановленного комплекта из более чем 60 показателей эффективности
- разработка новых показателей эффективности

**Предусмотрена настройка вариантов отчета по видам деятельности, по участкам ответственности**

Группа показателей	Показатель	Значение	Тренд	Целевое значение	Отклонение
Дебиторская задолженность	Дебиторская задолженность	71 992,61	▲	58 480,58	23,11
	Просроченная дебиторская задолженность (регл)	28,474	▲	28,474	
Денежные средства	Выплаты денежных средств	71 992,61	▲	58 480,58	23,11
	Выплаты ДС (план-факт)	71 992,61	▲	58 480,58	23,11
	Динамика курса базовой валюты	28,474	▲	28,474	
	Коэффициент инкассации дебиторской задолженности текущего периода	6,33	▼	23,51	-73,08
	Планируемые выплаты	71 992,61	▲	x	x
	Планируемые поступления	133 043,35	▲	x	x
	Планируемый чистый денежный поток	61 050,74	▲	x	x
	Поступления денежных средств	133 043,35	▲	97 358,46	36,65
	Поступления денежных средств (план-факт)	133 043,35	▲	97 358,46	36,65
	Просроченная задолженность комиссионеров	2 324,77	▲		100,00
	Совокупный остаток денежных средств	138 624,32	▲	77 573,58	78,70
Клиенты	Доля повторных продаж, %		▲		
	Доля продаж новым клиентам, %		▲		



**Удачи на**

**экзамене!**