

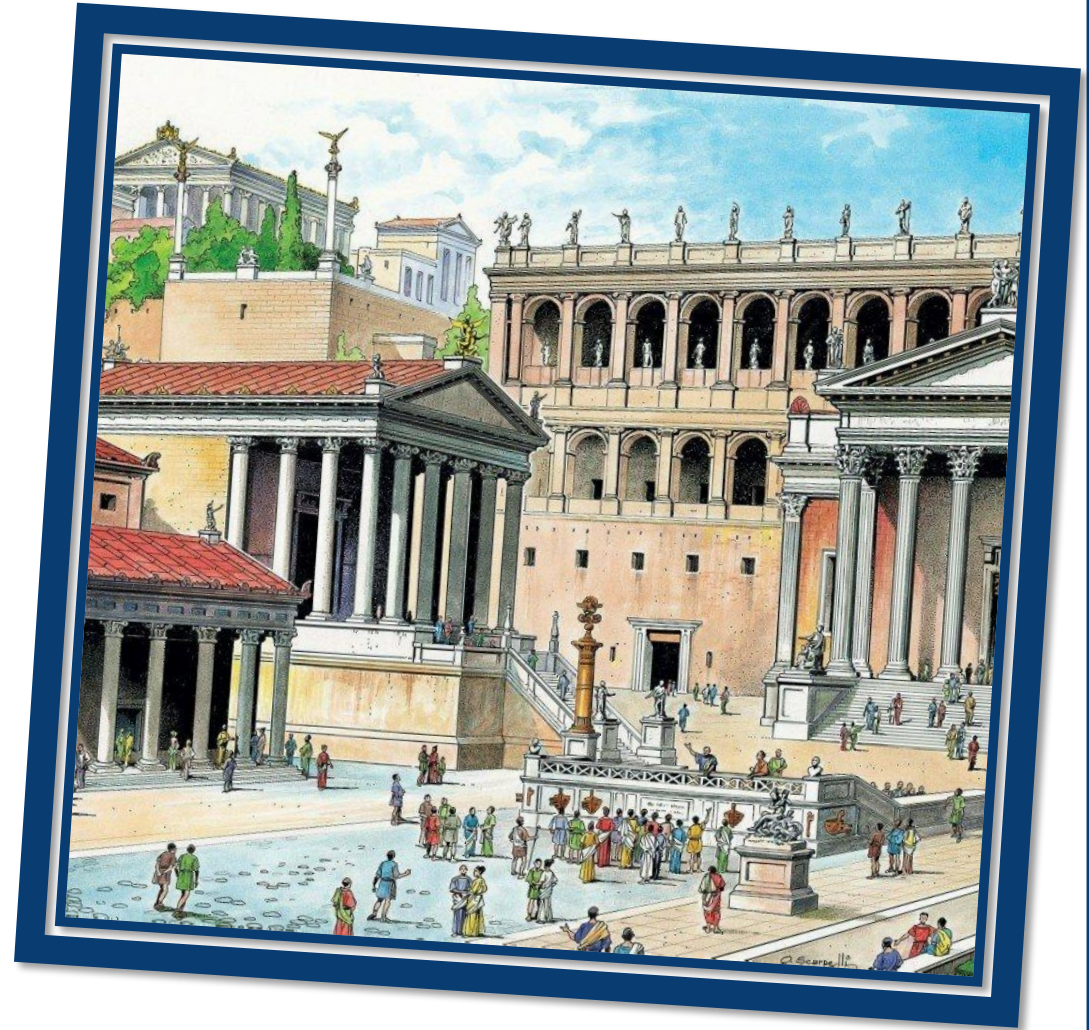
Древний рим.

Презентацию подготовили
Петров В.А. и Кремлев П.Е.



ИСТОРИЯ ДРЕВНЕГО РИМА

История одного из самых влиятельных государств Античности начиналась с небольших поселений, расположенных на холмах вдоль берегов Тибра. В 753 году до н. э. эти поселения объединились в город, получивший название Рим. Он был основан на семи холмах, в болотистой местности, в самом эпицентре постоянно конфликтующих народов – латинов, этрусков и древних греков. С этой даты началось летоисчисление в Древнем Риме.



ЛЕГЕНДА ПРОИСХОЖДЕНИЯ РИМА

Ромул и Рем



Рóмул и Рем — легендарные братья-близнецы, основатели Рима. По преданию, они принадлежали к роду царей Альба-Лонги и были детьми весталки (Жрица богини Весты) Реи Сильвии и (по одной из версий) бога Марса. Родились в результате тайной и противозаконной связи, были брошены на берегу реки, где их выкормила волчица. Повзрослев, Ромул и Рем вернули власть над родным городом своему деду, царю Нумитору, а сами решили основать новую общину. Они не договорились о месте для города и о разделе власти, а потому рассорились; в результате Ромул убил Рема. После этого Ромул основал город, названный в его честь Римом (лат. Roma ['ro:ma]), и стал первым его царём.



ГОТОВО?

Ромул и Рем



ЧБД...

Со временем из простых земледельцев вышли прекрасно подготовленные воины, которым удалось покорить не только всю Италию, но и многие соседние страны. Система управления, язык, достижения культуры и искусства Рима распространялись далеко за его пределы. Закат Римской империи пришелся на 476 год до н. э.



ПЕРИОДИЗАЦИЯ ИСТОРИИ ДРЕВНЕГО МИРА

Становление и развитие Вечного города принято делить на три важнейших периода:

- 1)** *Царский*
- 2)** *Республиканский*
- 3)** *Римская империя*

Царский

Древнейший период Рима, когда местное население состояло по большей части из беглых преступников. С развитием ремесел и формированием государственного строя Рим начал развиваться быстрыми темпами. В этот период власть в городе принадлежала царям, первым из которых был Ромул, а последний – Луций Тарквиний. Правители получали власть не по наследству, а назначались сенатом. Когда для получения заветного трона начали использовать манипуляции и подкупы, Сенат принял решение изменить политическое устройство в Риме и провозгласил республику.



Основатель Рима - Ромул, первый царь Рима

Семь царей Рима.



Ромул



Нума
Помпилий



Тулл
Гостиний



Анк
Марций



Тарквиний
Древний



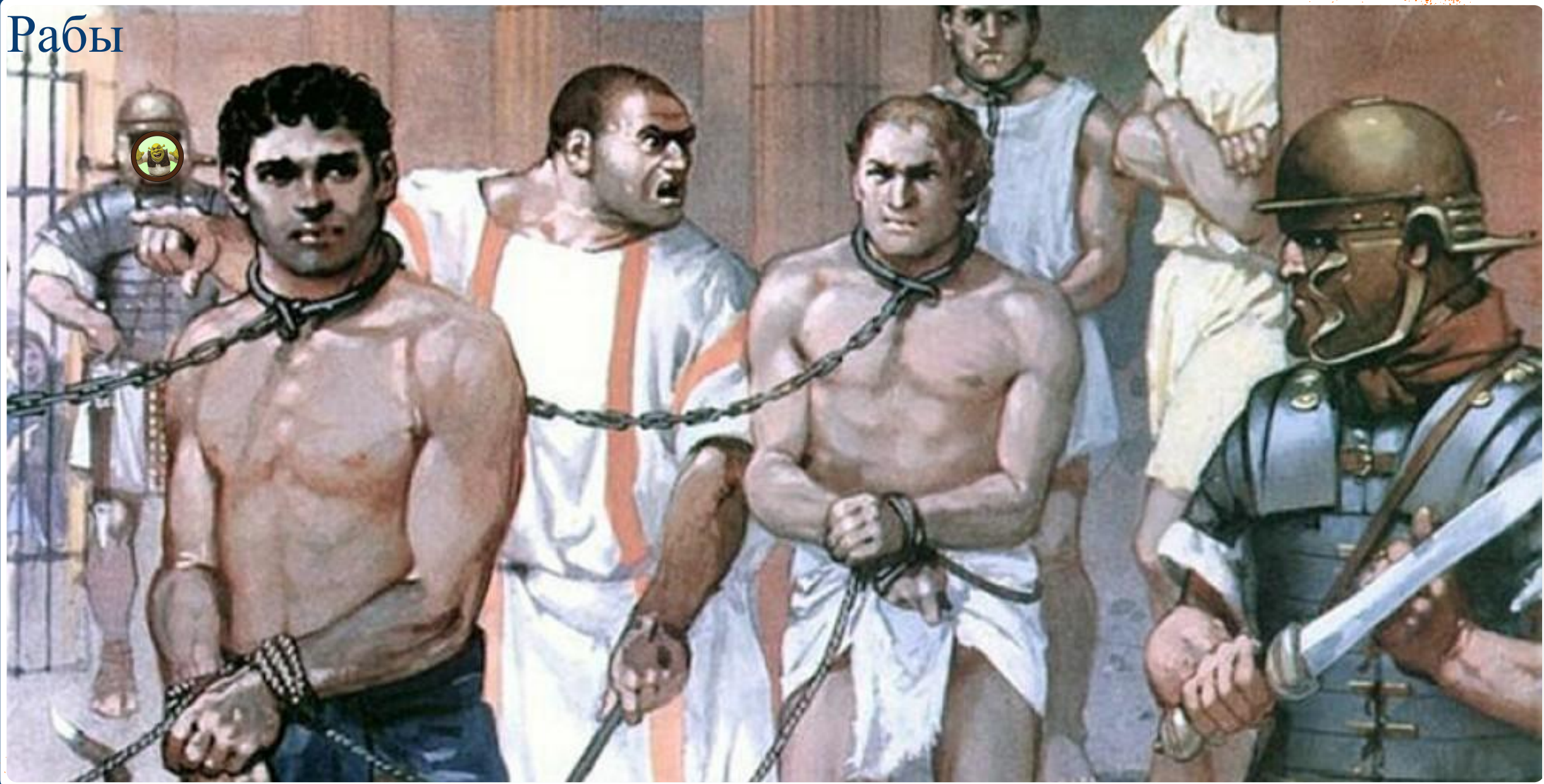
Сервий
Туллий



Тарквиний
Гордый

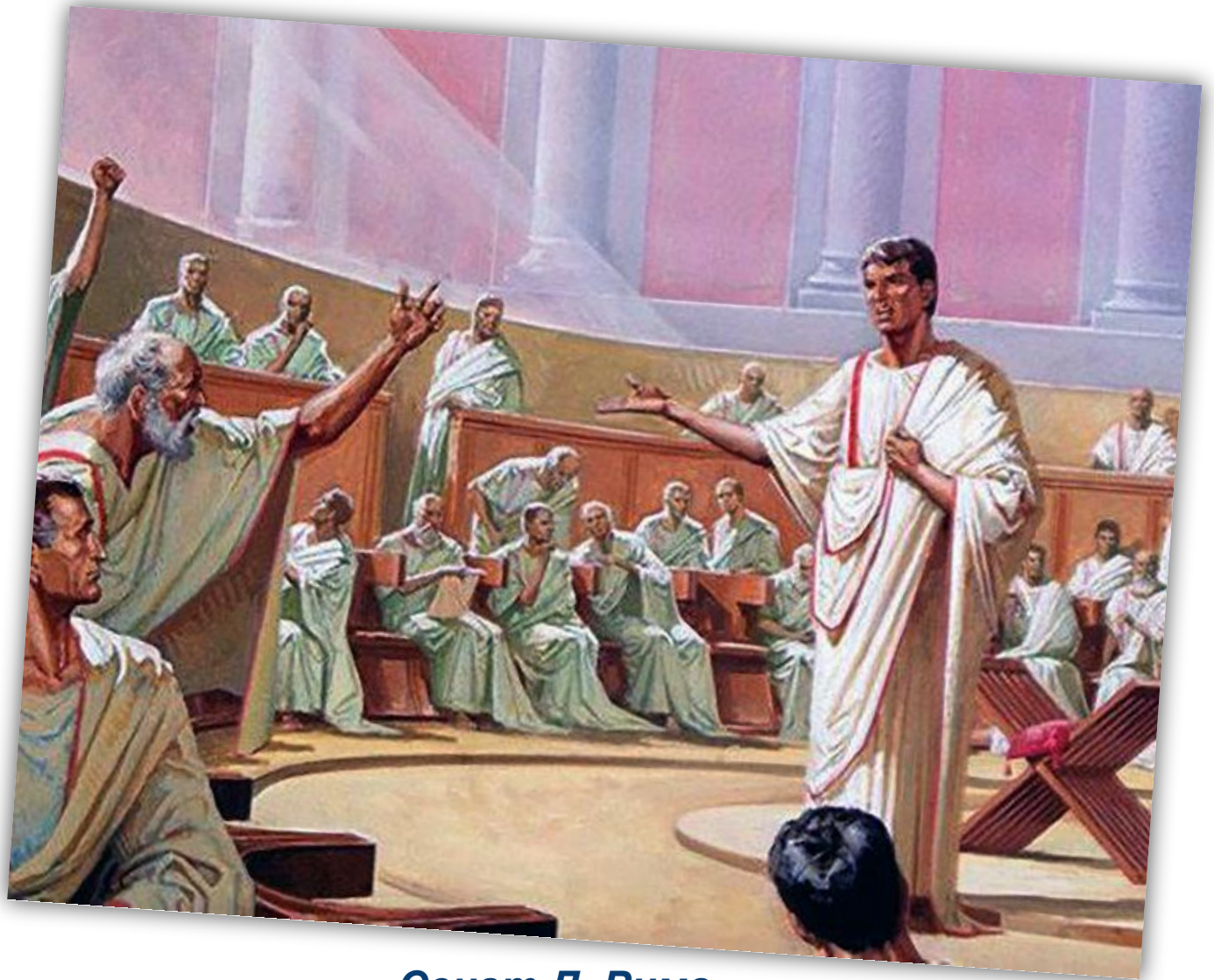


Рабь



Республиканский

В этот период вся власть принадлежала Сенату. Границы Древнего Рима начали расширяться за счет завоевания и присоединения земель Италии, Сардинии, Сицилии, Корсики, Македонии, Средиземноморья. Возглавляли Республику представители знати, которые избирались на народном собрании.



Сенат Д. Рима

РИМСКАЯ ИМПЕРИЯ

Римская империя. Власть все еще принадлежала Сенату, однако на политической арене появился единый правитель – Император. На тот отрезок времени Древний Рим настолько увеличил свои территории, что управлять империей становилось все сложнее. Со временем произошел раскол державы на Западную Римскую Империю и Восточную, которая впоследствии переименовалась в Византию.



ГРАДОСТРОИТЕЛЬСТВО И АРХИТЕКТУРА

К строительству городов в Древнем Риме подходили с большой ответственностью. Каждый крупный населенный пункт был построен таким образом, чтобы в его центре пересекались две перпендикулярные друг другу дороги. На их пересечении располагалась центральная площадь, рынок и все самые важные сооружения.

Инженерная мысль в Древнем Риме достигла своего наивысшего расцвета. Предметом особой гордости местных архитекторов стали акведуки – водоводы, по которым в город ежедневно поступал большой объем чистой воды.

Одним из древнейших храмов Древнего Рима был Капитолий, построенный на одном из семи холмов. Капитолийский храм был не только средоточием религии, он имел большое значение в укреплении государства и служил символом силы, власти и могущества Рима.



Многочисленные каналы, фонтаны, прекрасная система канализации, сеть общественных бань (терм) с холодными и горячими бассейнами существенно облегчали городским жителям их жизнь.

Прославился Древний Рим и своими дорогами, которые обеспечивали войскам и почтовой связи быстрое передвижение, способствовали развитой торговле. Их строительством занимались рабы, которые рыли глубокие траншеи, а затем заполняли их гравием и камнем. Римские дороги были настолько добротно и качественно сделаны, что смогли благополучно пережить не одну сотню лет.

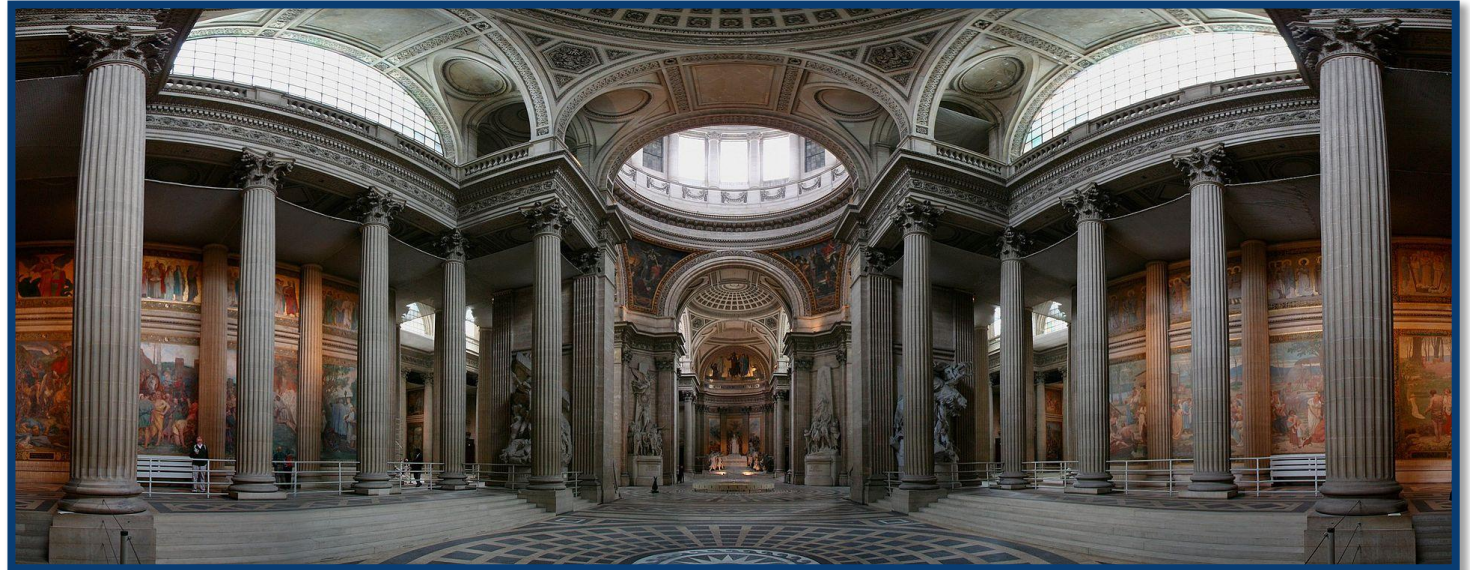
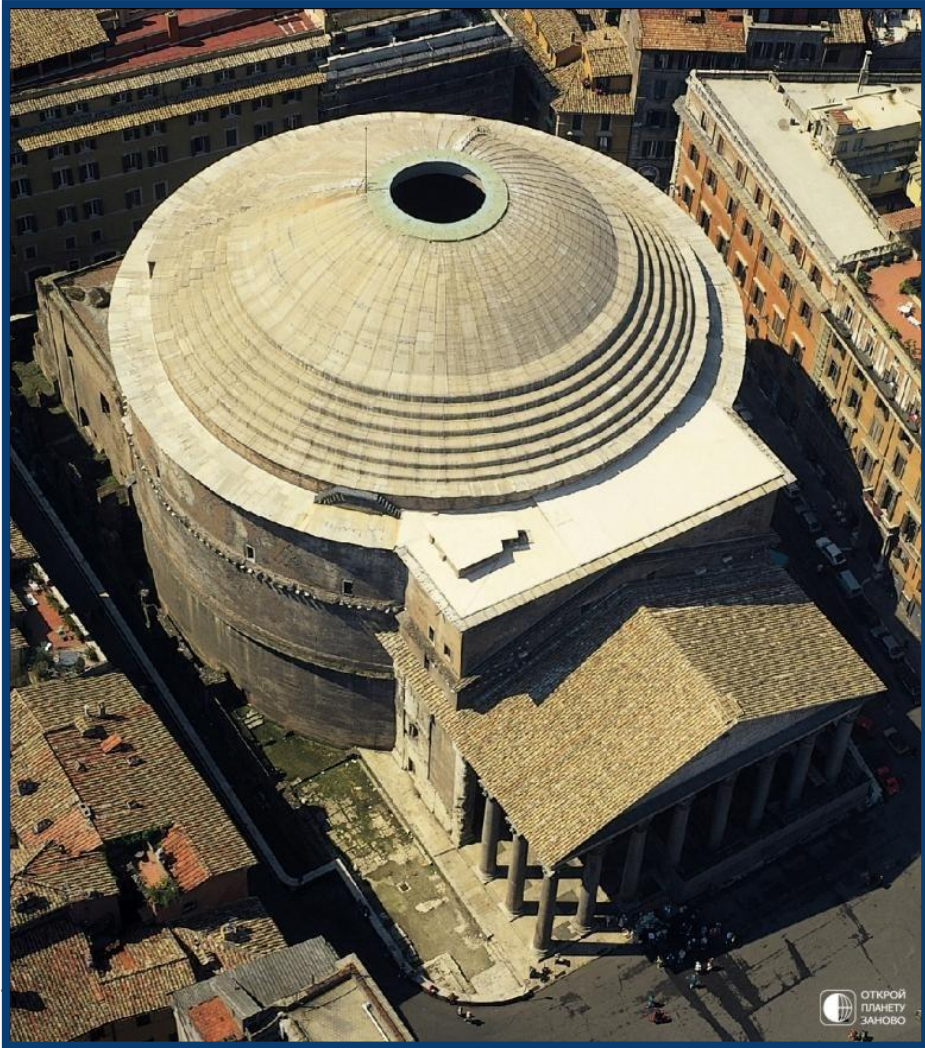
КОЛОННА ТРОЯНА 113Г.



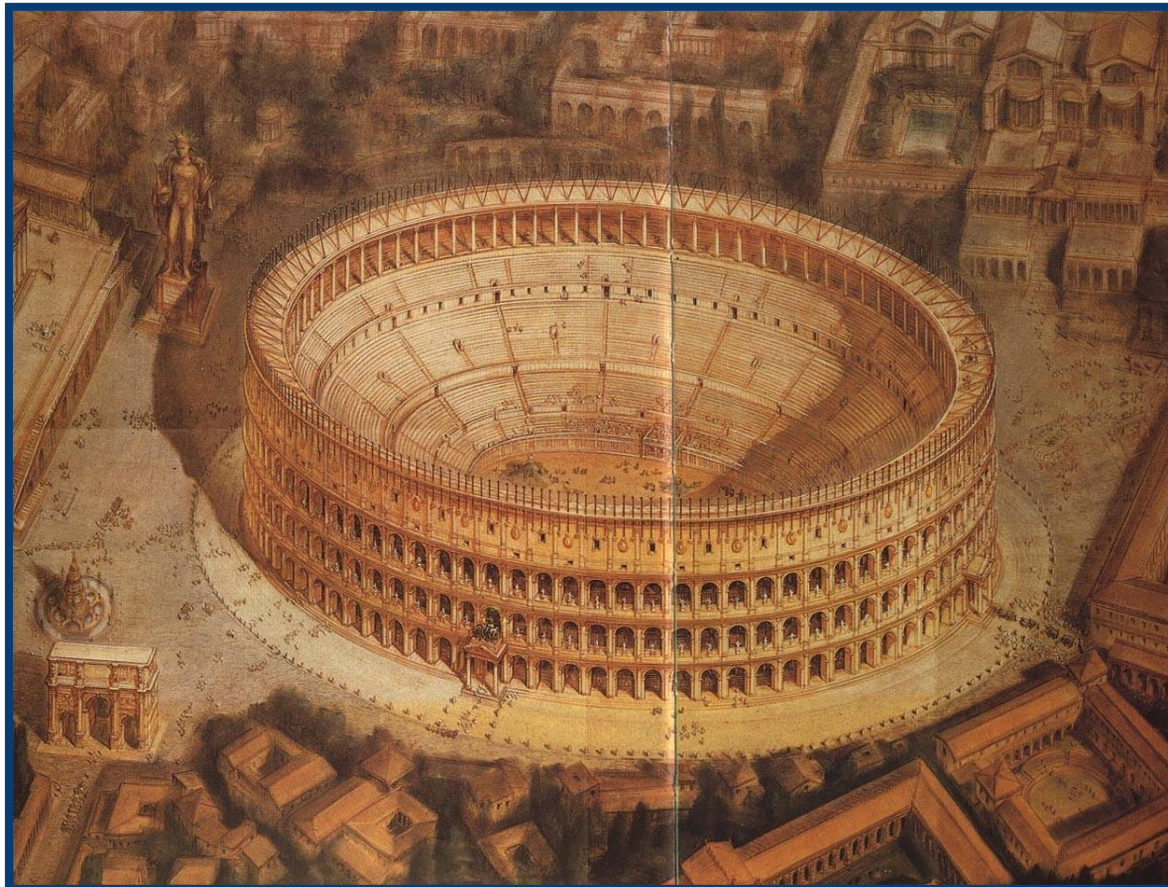
ΠΑΝΤΕΟΝ



ПОСТРОЕН МЕЖДУ **118** И **128** ГОДАМИ Н.Э.



КОЛИЗЕЙ 80г.



КУЛЬТУРА

Делами, достойными истинного римлянина, были философия, политика, земледелие, война, гражданское право. На этом базировалась ранняя культура Древнего Рима. Особое значение уделялось развитию наук и разного рода исследованиям.

Древнеримское искусство, в частности, живопись и скульптура, имело много общего с искусством Древней Греции. Единая античная культура породила множество прекрасных писателей, поэтов, драматургов.

Римляне очень любили развлечения, среди которых наибольшим спросом пользовались гладиаторские бои, гонки на колесницах и охота на диких зверей. Римские зрелища стали альтернативой невероятно популярным в Древней Греции Олимпийским играм.



ПАДЕНИЕ РИМСКОЙ ИМПЕРИИ

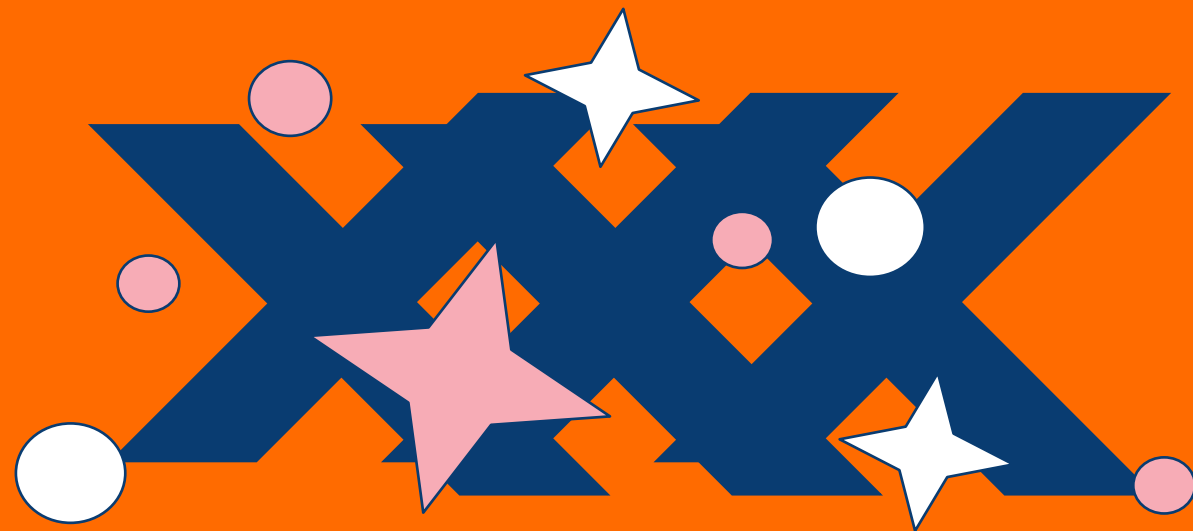


Говоря о факторах, приведших к утрате величия и мощи Римской империи, современные историки указывают на неэффективность её армии в поздний период, несмотря на рост списочной численности, состояние здоровья и относительно малочисленность населения Рима, высокое налогообложение и плачевное состояние экономики, некомпетентность императоров и неэффективность гражданской администрации, религиозные изменения. Свой весомый вклад в поражение Рима внесло и усиливающееся давление «варваров», не подвергшихся латинизации. Причины падения Рима представляют собой одну из ключевых проблем, рассматриваемых в историографии античного мира.

ПРИЧИНЫ

- Внешние враги
- Отсутствие сильного лидера
- Варваризация
- Кризис армии
- Рабовладельцы и рабы (Для подавления восстаний рабов требовалась помощь военных, но те еле успевали отражать нападения внешних врагов)
- Кризис экономики
- Демографический кризис
- Социальные причины
- Кризис духовности
- Христианство (Разные Оны вносили смуту и раздор, разъединяли народ, заставляли его сомневаться, разрушали цельность нации, ослабляли ее сопротивление внешним врагам)

Спасибо за внимание



СПИСОК ИСПОЛЬЗОВАННОЙ ЛИТЕРАТУРЫ

1. italy4.me
2. www.gazeta.ru
3. w.histrf.ru
4. rushist.com
5. obrazovaka.ru
6. antiquehistory.ru