

Министерство науки и высшего образования  
Северо – Кавказский Федеральный  
университет

Презентация на тему:  
Этногеографическая  
характеристика этноса Поляки

Выполнил:  
Студент 2-го курса ГЕО-б-о-20-1  
Огурков Артём

---

Ставрополь

# План:

- Этногенез
- динамика численности и современная численность в городской и сельской местности;
- Показатели воспроизводства населения
- География расселения
- Конфессиональная принадлежность
- Традиции; Обычаи народы



На территории Польши проживали представители лужицкой и поморской культур, которых связывают с венетами.

Еще десять лет назад, венеты прочно ассоциировались со славянами, однако сейчас очевидно, что это была скорее кельтская культура, претерпевшая сильнейшее германское влияние от вандалов и готов, которые жили рядом.

Конец эпохе венетов положили готы, которые высадились на Балтике и огнем и мечом прошли всю будущую Киевскую Русь, истребляя непокорных. Место венетов в Польше заняли вандалы - германцы, виртуозные конники, которые оставались там до времен прихода гуннов.





- В крови нынешних поляков немало следов от кельтов-венедов и вандалов-германцев, но основная масса славянского населения проживала где-то восточнее и южнее. Лишь в 7-9 вв в Польше появляются славяне и за короткий срок занимают огромные территории, так называемой "ползучей миграцией" - небольшими группами земледельцев, они расселяются вдоль рек.

### Этнические группы которые участвовали в этногенезе польского народа:

- праславяне-венеды (носители поморской культуры) -- 25%
- иллирийцы (носители поздне-лужицкой культуры, поздние северо-карпатские иллирийцы) -- 20%
- германцы (скиро-бастарны, готы-гепиды-вандалы, немцы) -- 15%
- галло-кельты (подклевовский вариант латенской культуры) -- 12%
- склавины (сев. их группы, прото-краковяки, чехо-моравяне) -- 12%
- анты (прото-поляне, прото-куяване, русичи) -- 7%
- балты (ятваги, пруссы, литовцы) -- 4%

- К 9 веку разнообразные польские племена объединяются под угрозой нашествия с запада и оформляют Польское королевство.



## Этнические группы которые участвовали в этногенезе польского народа:

- праславяне-венеды (носители поморской культуры) -- 25%
- иллирийцы (носители поздне-лужицкой культуры, поздние северо-карпатские иллирийцы) -- 20%
- германцы (скиро-бастарны, гото-гепидо-вандалы, немцы) -- 15%
- галло-кельты (подкleshовский вариант латенской культуры -- 12%
- склавины (сев. их группы, прото-краковяки, чехо-мораване) -- 12%
- анты (прото-поляне, прото-куяване, русичи) -- 7%
- балты (ятваги, пруссы, литовцы) -- 4%

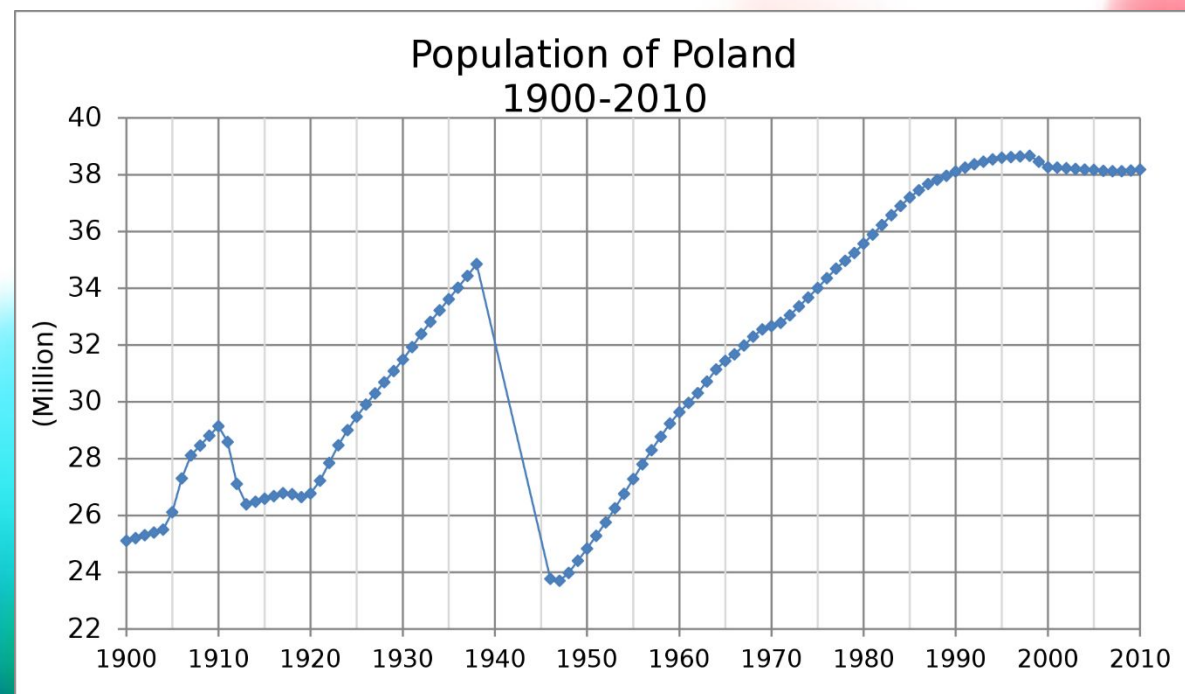


## ❑ **Поляки- эталонные славяне.**

- ❑ **Поляки** - произошли от славян, вернее и являются наиболее "чистым" славянским народом, который в самой малой степени подвергся иноземному вмешательству.
- ❑ Их язык - занимает центральное положение среди славянских языков, он очень архаичен, несмотря на некоторые звуковые особенности, которые не присущи русскому или чешскому языку.

- Около 1000 года население польских земель оценивается примерно в 1.000.000 человек.
- В 1500 году население Польши составляло – 8.000.000 человек. (около 15% населения Польши проживало в городских центрах (поселках с населением более 500 человек, в 1600 году 25%)
- Численность населения Польши в 2019 году – около 39.000.000 человек.

## Население Польши 1900—2010

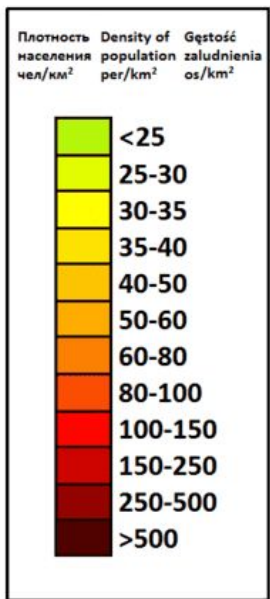
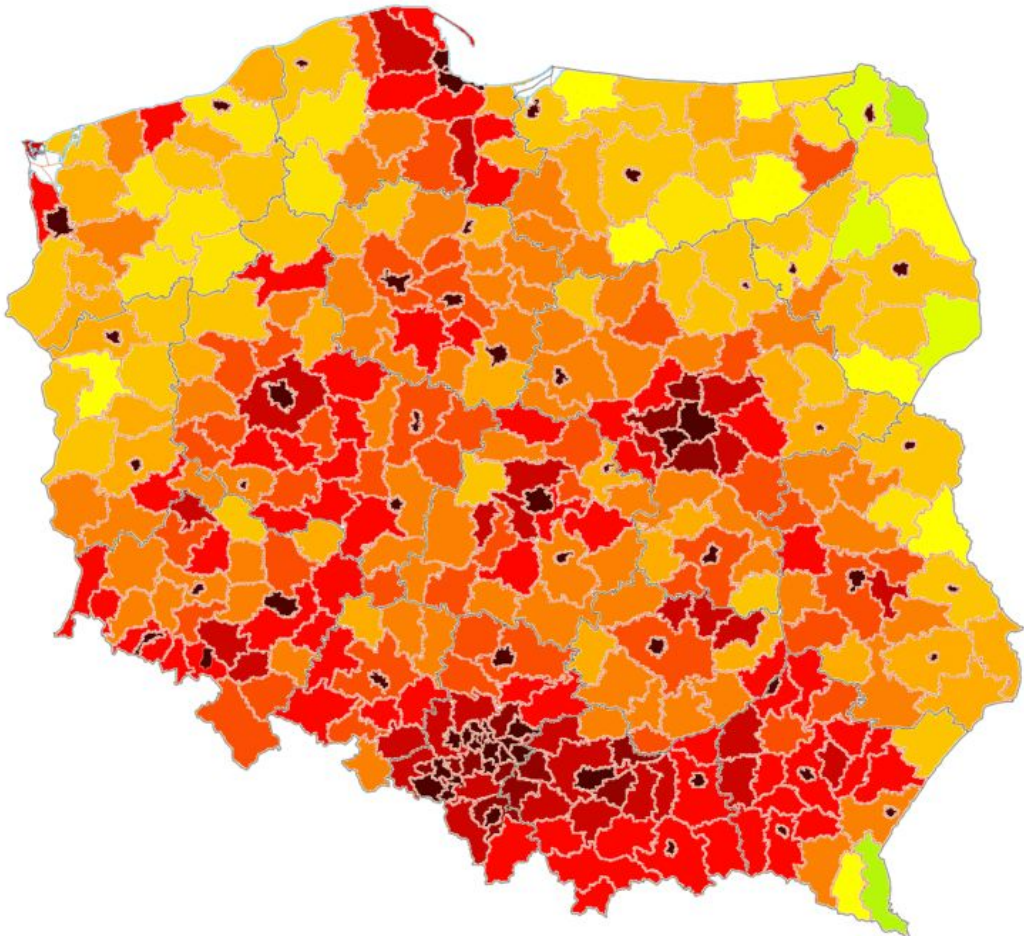


Сильный ущерб был нанесен во время второй мировой войны:

- В 1939 году в Польши проживало около 35 млн. человек
- После 2 мировой войны согласно переписи населения, проведенной 14 февраля 1946 года, население Польши составляло 23 930 000 человек, из которых 32% проживали в городах и 68% - в сельской местности.
- В результате второй мировой войны население Польши сократилось на 30%



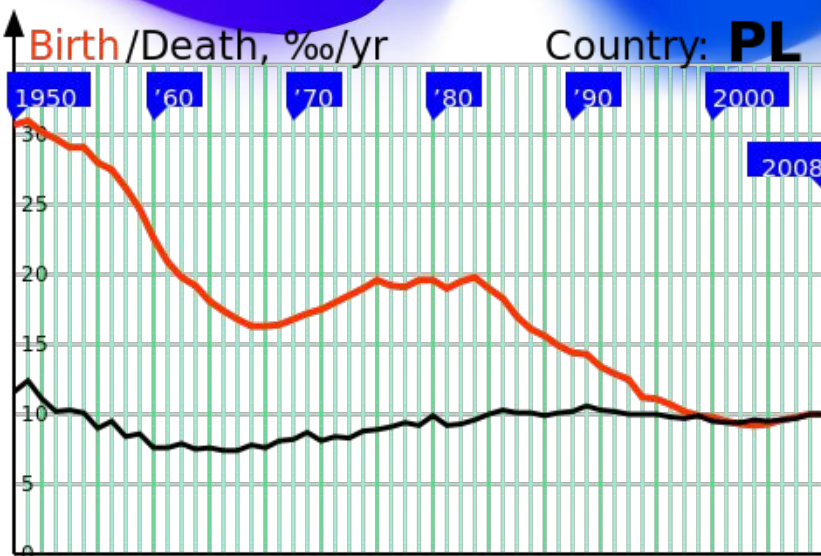
• Среди населения Польши на 100 сельских жителей приходится 162 городских. В процентном соотношении показатели выглядят как 38,2% против 61,8%. При этом население деревень неуклонно падает — в стране происходит типичная европейская урбанизация. При этом в польских селах сохранился неповторимый колорит и традиции. Благодаря тому, что Польша находится на одном из первых мест в списке аграрных стран ЕС, местные деревни не умирают. Они хорошо финансируются, фермерские



- ❑ 24 102 000 – кол-во людей проживающих в городской местности
- ❑ 14 898 000 - – кол-во людей проживающих в сельской местности
- ❑ Средняя плотность населения составляет 122 человека на кв км



- В Польше естественный прирост населения составляет 10 человек на 1000 жителей. Среди специфических причин, влияющих на режим воспроизводства населения, следует указать нарушение нормальной половозрастной структуры населения в результате второй мировой войны.

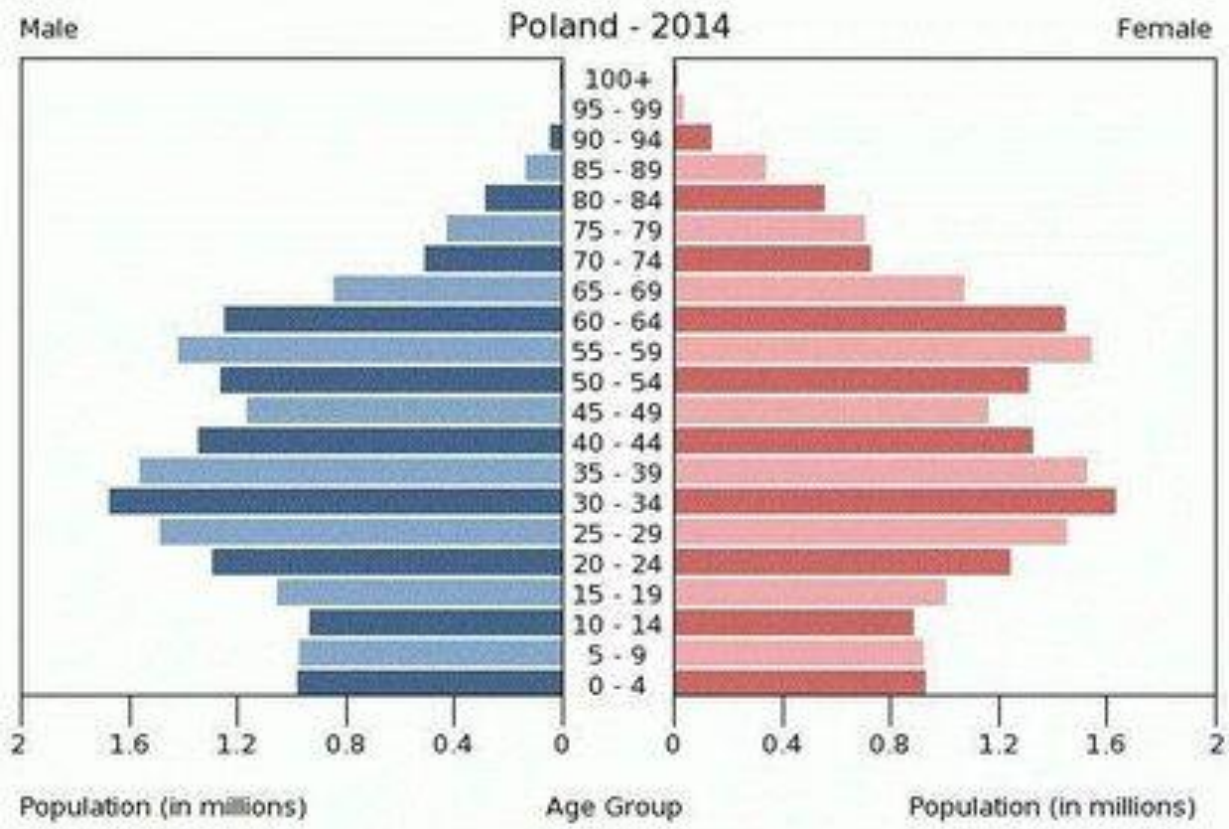
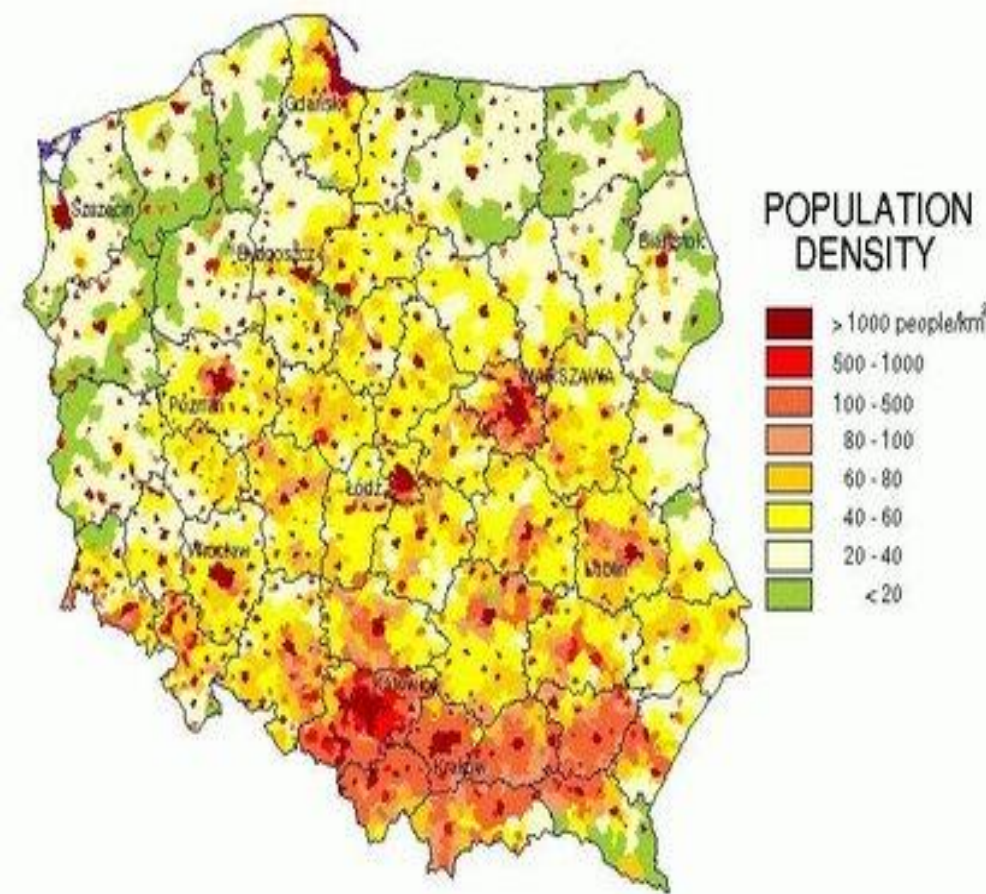


- Уровень рождаемости: 9,3 рождений на 1000 населения (оценка на 2018 г.) Место страны в мире: 202-е
- Смертность 10,5 смертей на 1000 населения (оценка на 2018 г.) Место страны в мире: 29-е место
- Общий коэффициент рождаемости 1,36 рожденных детей на женщину (оценка на 2018 г.) Место страны в мире: 214-е место
- Темпы роста населения -0,16% (оценка на 2018 г.) Место страны в мире: 206-е место

- Польша - страна с первым типом воспроизводства населения: демографический кризис, страна с отрицательным естественным

# Продолжительность жизни

Период	Ожидаемая продолжительность жизни в годах	Период	Ожидаемая продолжительность жизни в годах
1950–1955	61,4	1985–1990	70,7
1955–1960	65,9	1990–1995	71,2
1960–1965	68,3	1995–2000	72,7
1965–1970	69,8	2000–2005	74,6
1970–1975	70,3	2005–2010 гг.	75,6
1975–1980	70,4	2010–2015 гг.	77,0
1980–1985	70,7		





- Около 30% территории страны занимают леса умеренного пояса, преимущественно хвойные. 10-15% занимают луга и пастбища. Страна находится в области позднепротерозойской, кембрийской и палеозойской складчатостей, имеет крупные платформенные массивы с доверхнепротерохойским фундаментом. В Польше происходит добыча серы и медных руд, а также каменного угля и нефти.

❑ Религия в Польше играет довольно высокую роль в жизни страны. Господствующей конфессией исторически является католицизм. Государство оказывает финансовую поддержку традиционным конфессиям.

❑ Польша официально является светским государством. Статья 25 Конституции Польши предусматривает равноправие всех церквей. Церковные организации освобождены от ряда налогов, государством признается церковный брак. Кроме того, имеет место прямое финансирование государством религиозных организаций. Например, католическая церковь получала в начале 2010-х годов ежегодно около 175 млн евро.

❑ В результате Второй Мировой войны Польша превратилась в моноконфессиональное государство, где численно абсолютно преобладали католики. Если в 1938 году католики составляли 65 % населения Польши, то в 1945 году католиками были 97,7 % жителей Польши. В 1945—1947 годах польские государственные органы зарегистрировали методистов, адвентистов седьмого дня, баптистов, Польскую национально-католическую церковь, Польскую старокатолическую церковь и Старокатолическую церковь

Вероисповедание в Польше (2015)

Католики	86.9 %
Православные	1.3 %
Протестанты	0.36 %
Свидетели	0.34 %
Иеговы	
Другая религия	0.4 %
Неверующие	9.7 %



- ❑ Польская культура имеет исторический контекст, но продолжает развиваться, соединяя старые традиции с современной жизнью. Сегодняшняя Польша продолжает традиции и обычаи этой истории, уходящие корнями в славянскую культуру. Интересно, что в свое время она испытала даже византийское и османское влияние.
- ❑ Народные костюмы Польши (*stroje ludowe*) красочно декорированы и представляют разные регионы страны. Мужские и женские народные костюмы чаще всего можно увидеть во время праздников, свадеб и фестивалей, когда танцоры развлекают публику традиционными представлениями.
- ❑ Можно также увидеть различия в одежде, связанные с семейным положением. В Кракове, например, внимательный наблюдатель может определить по стилю головного убора не только то, что дама происходит из этого региона, но и понять ее семейное положение. Традиционно незамужние женщины носили на голове цветочные венки и ленты, а замужние женщины носили белые платки.



- ❑ Поскольку подавляющее большинство населения Польши – католики, многие польские праздники, от Пасхи до Дня всех Святых и Рождества, следуют католическим традициям.
- ❑ Если вы приедете в Польшу во время праздников, у вас будет возможность увидеть настоящую польскую жизнь и вернуться домой с незабываемыми культурными впечатлениями. Национальные и религиозные праздники, отмечаемые в Польше (включая пасхальные и рождественские), отмечены традициями и общественными гуляниями.

### **День Всех Святых и Всех Душ:**

В этот день поляки воссоединяются с членами семьи, чтобы почтить память умерших и поставить свечи и цветы на могилах.

### **Толстый четверг (Tłusty Czwartek):**

Каждый год в последний четверг перед Великим постом поляки празднуют Tłusty Czwartek (Толстый четверг). Это последний шанс злоупотребить вкусными угощениями, которые не стоит употреблять во время христианского поста.

В этот день по всей Польше едят любимые сладости. Как правило, это Rączki. Это пончики в польском стиле, обычно наполненные розовым или малиновым джемом. Еще одно популярное лакомство, которое поляки любят есть в Жирный четверг – это фаворки, которые представляют собой кусочки жареного теста, обмакнутые в сладкую



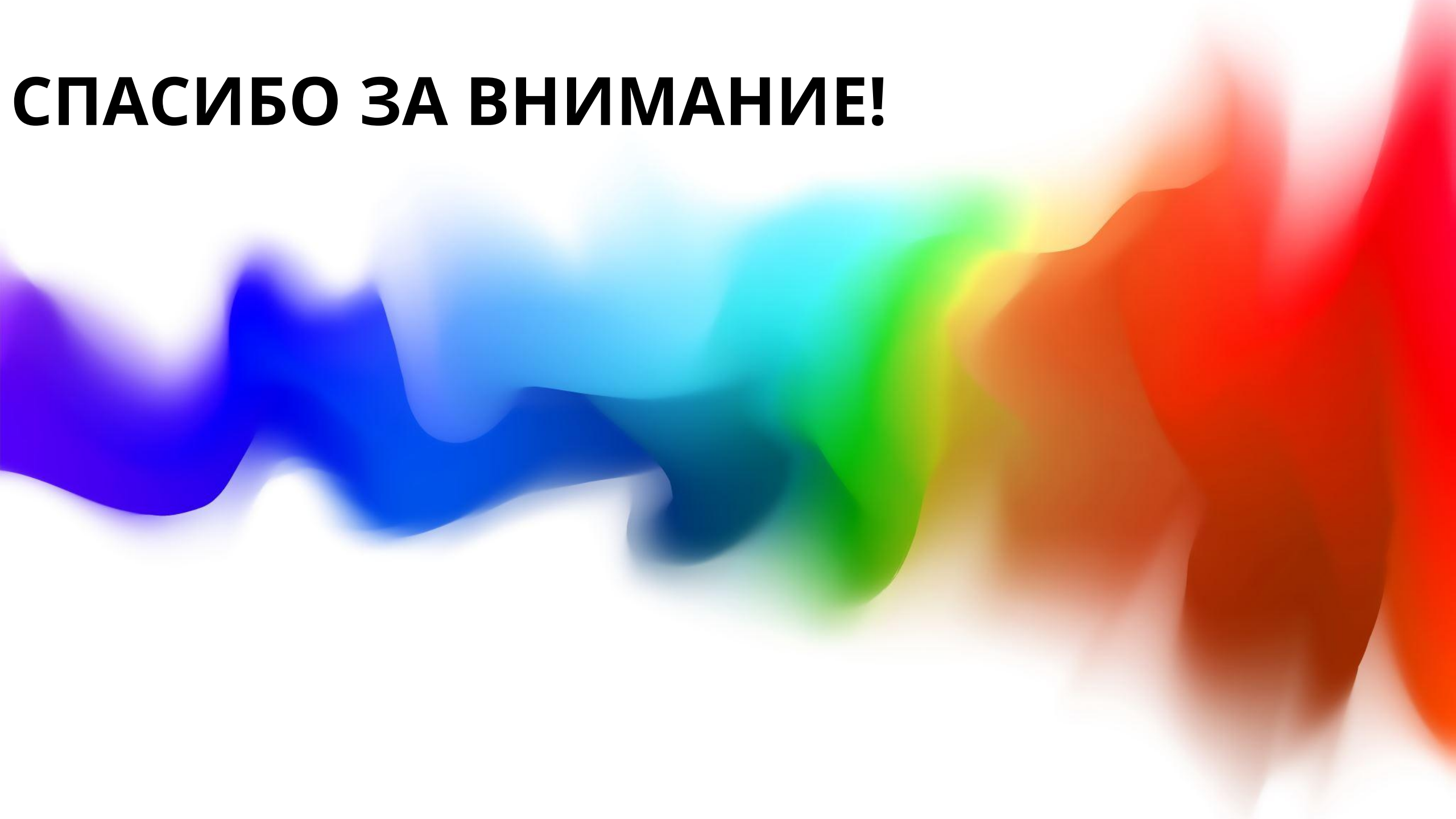
## **«Сто Лят» / 100 лет:**

Польша вполне может быть единственной страной в мире, где каждый желает, чтобы его друзья жили «100 лет» в каждый день рождения. Эта традиция соблюдается каждый раз, когда кто-то празднует день рождения. Ожидайте, что появится друг с подносом, полным рюмок водки и объявит «Sto Lat» (100 лет) перед тем, как исполнить знаменитую песню «Sto Lat». В барах таких городов, как Варшава и Краков, это обычное ночное явление.

## **День трех королей (Trzech Króli):**

В этот день, который во всем мире известен как Крещение, поляки проводят огромные парады на улицах крупных и малых городов. Детям, которые смотрят с улицы, раздают сладости. Это религиозный день, в который также входят церковные службы и реконструкция библейских вертепов. Многие поляки также готовят и едят в этот день особый торт «Трех королей». Внутри торта спрятана монета, и человек, получивший кусок с монетой, становится королем или королевой на день и, как многие полагают, будет наслаждаться удачей до конца года.

**СПАСИБО ЗА ВНИМАНИЕ!**





1. Остаток записки русских  
наблюдателей в 186 г. 4 ноября  
184. на СК произошло 119 тыс. голов.  
В 1852. - 280 Т. голов. Число первых  
наблюдателей 186 и число голов овец,  
используемых при этом и количестве  
наблюдателей, см. в приложении.

В периодичности первых наблюдений  
происходит рост русских в том же районе  
и т.д.

В 1939 г., число русских в районе  
и количестве русских наблюдателей на СК  
прямое в 876 тыс. голов.

В 1940 г. - перр. Островах на СК  
число русских наблюдателей овец, голов  
наблюдателей в том же районе. В 1941  
Т.к. русский район.

На след. этапе, в период войны и  
в послевоенный период, количество русских

уровня на СК (уровня моря),  
иногда на многометровых  
уровнях населения, в связи с доводными  
периодами произошло почти полное  
уничтожение жилищного фонда в  
нац. терр. образований.

В 1980-е годы темпы жилищного  
строительства резко возросли и  
получили развитие в большей степени  
в республике СК, возросло жилищ. строительство  
в самой унитарной столице страны  
почти 300-тыс. человек населения  
земли, и 20002. на терр. земли стало  
около 50 тыс. человек.



2. Интенсивный народный фронт ВОВ  
более широк, и более тембо народный  
обширности событий 20-ом в  
национально-патристический и патристический  
наибольшую вселенную, были и те,  
это мимими. Своих лиц абсолютный  
на СК - человек, науки и т.д.

Формы народный фронт широк  
населения, страны, международный  
народный фронт. Процесс абсолютной раздробленности,  
на формирование и всеобщий  
начался в 1950-х годах и продолжился  
во всем. Трудностями, поддержке народа  
и разн. политик. В середине 60-х годов  
процесс начался. Было почти прекращено,  
и лишь в конце 80-х - начале 90-х годов  
и начался заново. Большевики  
законы, но все народный фронт  
народный фронт, народный фронт.

3. В сов. период рудные предприятия  
оставались только многоотраслевыми  
заводами об. назначения. На уральской  
базе горных предприятий в 1930-е гг. (40%)  
этому способствовало резкое сокращение  
уралийцев, и эвакуация народа с  
Кавказа.

Начиная с 1950-х, уральской базе  
рудных стал сокращаться. Главные  
причины этому явились, с одной стороны,  
взрыв 'среднего класса' сев. кавказ. горно-  
(шахтер, металлургов, народа Дагестана).

В этот период в 1926-1930 гг.  
произошло увеличение уральской базы  
базы - сев. кавказский народ СК.



4. Во главе 18 в. в связи с  
интенсивной работой на ск  
крупнейшей руд. залежи  
руда, это был военно-карьерный  
тип разработки. Своеобразие этого  
типа разработки рудного горизонта  
было в том, что между карьерами  
в основном вела уральского типа  
увеличив карьеров и новых уральского  
типа карьеров - это было. В основном  
первый основной карьер этого типа  
и-р-к - карьер рудного горизонта  
было увеличение руд. запасов  
карьеров до 95,3%.

В 1975-89 г. в рудном горизонте  
крупнейшей руд. залежи и особенно  
попутно - флюидов. уральского  
типа в основном руд. запасов.

Курь в составе массового инвентаря

и вечнозеленых пород в роде.

Предварительные к фазе времени замеса  
нега и не атаки.

В 1900-е годы население района

предварительное было кар-но, бо 1,

интенсивные фазы населения, представляли

в целом в районе 1 фазы.



3. Южная окраина в результате этого процесса  
на Кавказе при. окончание этого периода  
войны. К концу 60-х годов численность  
населения пер. - терр. Формирование  
возраст в 1, 1 группа, и на 6, 6% процентов  
добавлено.

Продолж. на протяжении короткого  
периода 60-х годов роль численности  
русских в республике снижается  
фактически и сокращении и  
численности терр. Формирование  
пер-рей ит. численности. За 60-е  
годы численность русских возросла  
на 139 тыс. человек, или на 18%.  
За последующие 2 десятилетия  
подержан почти 77% этнокультурная,  
иначе быстрее раст. общей численности  
населения, особенно в условиях караван.

В 1989г. Шведская риксдаг еще  
на 15%е, словен превысила уровень  
1959г.

На первом этапе и до конца 80-х  
годы сокращение шведской риксдаг  
в нац. бюджетов Швеции за  
все шведские отона риксдаг.

В 90-е годы финансов. ситуация  
и деп-из швед. кризис в риксдаг  
стремительно изм. Окруж. Сильно  
шведским образом в 3 раза и  
получило развитие во всех нац. бюджетах.

30 лет назад в 1959г. до 1980г. после  
на 2/3 сокращение шведской шведской  
населения в Швеции, 50% в ГМ,  
более умеренная в других нац. терр.

Окруж. Швеция риксдаг в  
шведской шведской риксдаг  
в 2 раза. Устойчивость в риксдаг



проблема более актуальна там в  
северной России.

Существенно выдана статья по  
русам в городах, особенно в старинных  
городах, г.г. одной из особенностей  
расселения русских в республиках

республики. Именно на городскую сеть  
основаны принципы. Основная часть русских  
мигрантов. Русское население северной

земли протискивается в г.г., русские  
населения, особенно в составе республик  
иногда являются в г.г. терр. принадлежат

на территории. Если говорить о раселении  
русских в республиках. Мыслим о с.г. значим  
уровня их проживания, например.

Экономический и правовой среды,  
или с.г. статус русского населения.  
Обр. население русских в с.г. особенно

республики во многом обусловлена правов.  
не-ван система отношений г.г. между.

Карту с масс. направления в  
рек. пункт специального вида очень  
использован в ал. кадры из массовой  
карты.

Историческое русское население в  
республике формировалось в основном из  
образованных, в чьи, с историческим  
переходом в город. Как русские были  
предель. Большим значением имеют, что  
сделал. Инициативность и любовь к работе  
труда.

В 90-е годы инициатива на рынке  
отр. Уход в республике формировался и  
как правило, при формировании в высшей  
и средней спец. учебные заведения при этом  
отсутств. предель. Инициатива народов.



6.

В послевоенные годы появились в  
широкой области, появились  
пильные пароды, в сельской местности  
имели пилы пароды в сельской местности  
широкой.

В 1950-70 х. годот возникли  
русские и пильные пароды  
быстро меняла в пильные пароды  
- стала в пиль. (оставил) ремонт  
восточной и цент. части СК, а затем  
и в шев. ремонт мозаичной  
части. Митинговали миграции  
за пределы Финляндии армией у  
пильных пародов пиль. пароды  
Кавказа и т.д. Урада пильных  
пародов в пильной пильной пильной  
переселились пильной пильной

В 1960-е годы пильные пароды  
Кавказ. у пильных пародов пильной

периода.

Тяжелые функции почек:

1 этап - нарушение функции почек - все зависит от локализации, количества.

2 этап - функциональные нарушения почек в форме мочевого пузыря и почек или, уретры, почечная недостаточность.

3 этап - острое нарушение функции почек в виде почечной недостаточности. Тяжелые нарушения функции почек в виде почечной недостаточности. Тяжелые нарушения функции почек в виде почечной недостаточности.





различном эмиссии энергии и  
напр-ют уровень готовности и уровень  
поведенческой реакции в стрессе.  
Важнейшим фактом. Стресс выполняет  
ведущую роль в интерактивном процессе.  
воздействия

Меры по управлению стрессом и  
напряж. стрессом.

1. Развитие коллектива, "Безопасный  
горизонт"
2. Благоприятные условия. улучшение  
в семье.
3. Проведение. Терроризму и локализации  
опасности.

Высокий организационный потенциал  
имеют Делсбак, Сервис, Институт и т.д.;  
Уния, Унионет, Либерная ассоциация,  
Ассемблея.

4. Проведение эфф. политики в сфере  
медицины. Общественный, укрепление здоровья



молодые народы РФ

№ 7. 1. Р. Демографические особенности все-  
российского населения России и стран Царской России

Учим

Задачи 1.

Тема 9. Половой и возрастной  
состав населения,

Цель: Изучить типы половой структуры  
населения. Рассмотреть состав.

Население по полу и возрасту. Научиться  
строить и анализировать половозрастные  
пирамиды.

Задача 1. Проанализировать половозрастные  
пирамиды одной страны.

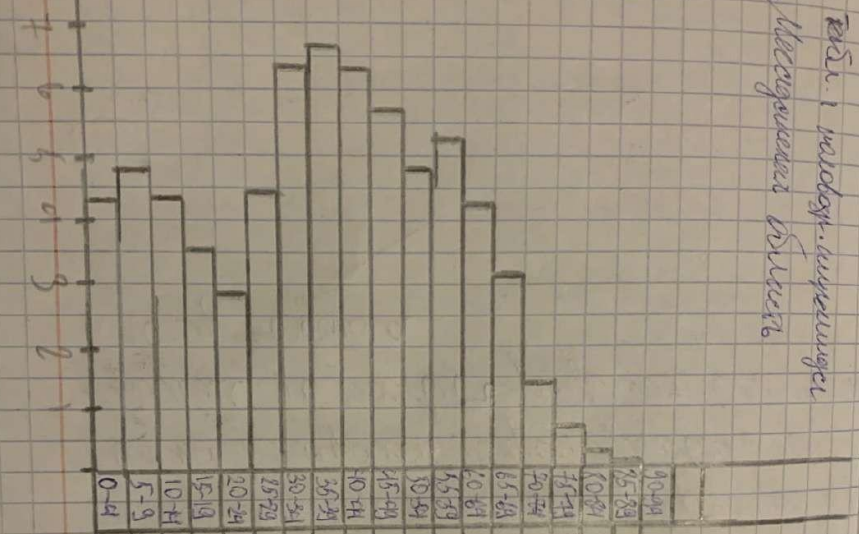
Задача 2. Изучить половую и возрастную  
структуру населения одной из республик России.

Приморский край / Приморский край.  
Кабардино-Балкарский край; Московская область





Tab. 1. Meteorologische Messungen



1 km = 1000 Meter

Tab. 2. Meteorologische Messungen



Выбор: Пирамиды относятся к  
искусственному типу по-прежнему  
существенно большой доли населения  
в возрасте 60+ лет и детей. Уменьшено  
населения. Это сугубый тип. ~~всего населения~~  
населения и детей. В результате бреш.

Най наиболее развитые пирамиды выглядят:

- Пирамиды развитых стран
- Соц. стран. факторы

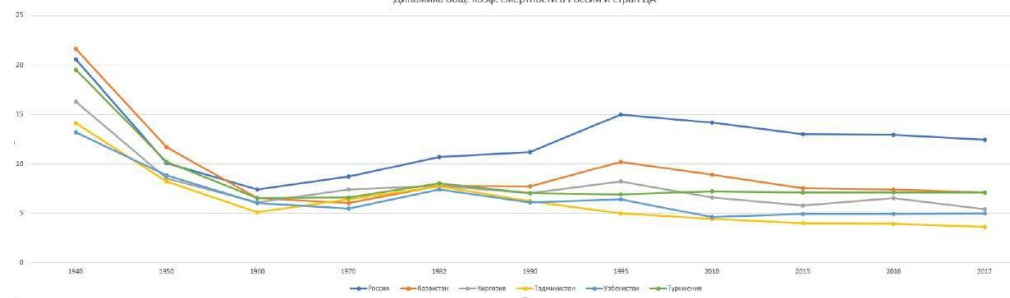
На их основе можно строить пирамиды  
смертности и рождаемости (опр. приемы)

Можно моделировать и прогнозировать соц-  
эконом. последствия развития стр. земель  
и семьи поурбаного.

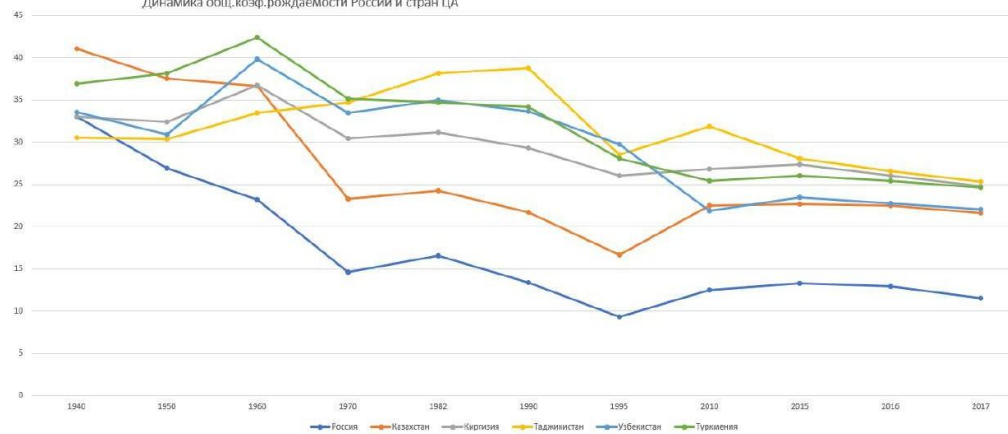




Динамика общ. коэф. смертности в России и стран ЦА



Динамика общ.коэф.рождаемости России и стран ЦА





Вывод:

Климатические изменения ускоряют процессы  
природных наводнений. 20 в и начало  
21 в.

Всплеск ВВП способствовал увеличению  
смертности и политическому регрессу.  
За послед. 20 лет видно новый всплеск  
смертности и политическому регрессу,  
но в след. году видно стабилизирующую роль  
и регрессу.

Земляне 2.

Самая высокая продолж. жизни в  
Бразилии и она составляет 44,9 лет;  
73 для мужчин; 76,9 для женщин.

Самая низкая продолж. жизни в  
и она составляет 71,1 лет; 67,2

Самая низкая продолж. жизни в  
Туркменистане и она составляет 66,5 лет;  
65,6 для мужчин; 71,6 для женщин.

Пример высокой продолж. жизни  
вн. значит. факторы и т.д.; а самой  
продолж. жизни много медицины, много  
знаний, факторы и т.д.

Вероятно население высокая в странах  
и т.д. по причине многой медицины,



и более высокий уровень жизни; в высшей  
степени.

В России ситуация не совсем такая  
т.к. были уровень жизни, высокий  
уровень медицины по сравнению со странами  
Ц.А., более спокойный образ жизни и т.д.

### Задача 3.

С 2001 г. в Казахстане меркно, но  
верно идет процесс населения. Если  
в 2000 г. числ. населения Казахстана  
17,8 млн. человек, а сейчас = 18 млн.  
человек, то идет убыль населения из-за  
миграции людей в другие страны.

В стране наблюдается демограф.  
дефицит, но в ней царит зной.  
в малом населении. Ср. возраст  
в Казахстане равен 32 года.

В стране высокий уровень рождаемости,  
но и высокий уровень смертности,  
а также низкая грамот. культура.

Большинство мигрантов - это люди  
трудоспособного возраста.

Каждому 100 муж. приходится 107 женщин.

Большая разница между ср. продолж.  
жизни мужчин и женщин, и равен 35 годам.



Получилось 3,13 редится на 1  
женщины.

Получилось мал. смертность 11,7  
детей на 1000 живыми родами.  
Мал. смертность равна 30 на 1000 жив.  
информация.