

Санкт-Петербургский университет ветеринарной  
медицины

# *Демодекоз*



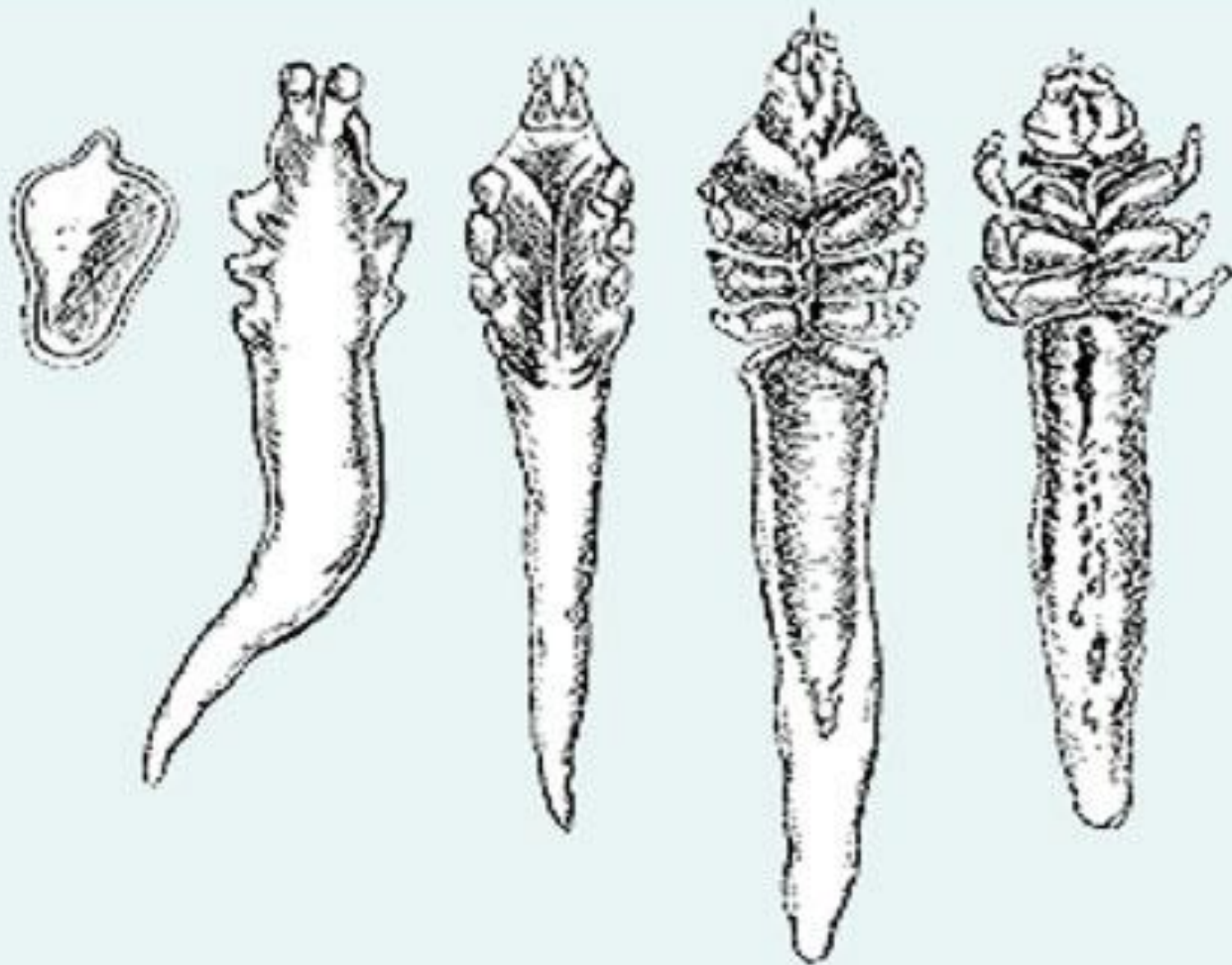
Выполнил студент 7 группы  
Егян Сюзанна Петросона

Санкт-Петербург 2020

# Демодекоз



Инвазионное заболевание животных, сопровождающееся генерализованным или местным поражением кожи; вызывается клещами рода *Demodex*, паразитирующими в сальных, потовых железах и волосяных мешочках кожи.



Стадии развития клеща рода Demodex.

# Цикл развития *Demodex Canis*

- самка откладывает яйца веретенообразной формы; из яйца через 4—6 дней вылупляется личинка, которая через 2-3 дня совершает линьку и превращается в протонимфу, затем через 3—4 дня — в телеонимфу, а спустя 3-5 дней в имаго;
- в настоящее время доказано, что только имагинальная стадия клещей рода *Demodex* является инвазионной, т.е. способной к расселению и миграции;
- возбудители развиваются в волосяных луковицах в сальных железах, где они интенсивно размножаются и формируют колонии;
- вне тела животного клещи обычно живут до 10 дней; при температуре 35-40°С сохраняют подвижность, а в холодильнике остаются жизнеспособными до 21 дня;

# Локализация клеща в волосяных луковицах



## *Этиология заболевания*

- в настоящее время подтверждён наследственный фактор передачи демодекоза от самки к потомству, поэтому животных с генерализованной формой демодекоза

**ВЫБРАКОВЫВАЮТ ИЗ  
РАЗВЕДЕНИЯ!**

## *Породная предрасположенность*

- Восприимчивость к демодекозу повышена у чистокровных собак, особенно у шарпея, мопса, вест хайленд уайт терьера, скотч терьера, английского и французского бульдогов, немецкой овчарки и ротвейлера

# Симптомы заболевания

- Выделяют 2 формы демодекоза- локализованный и генерализованный;
- Локализованный: начинается в три- шесть месяцев; не более пяти пятен; эритема кожи ( покраснение), алопеция (облысение), образование нежирных чешуек; зуд различной степени выраженности; часто поражается кожа в области морды и глаз;
- Генерализованный: начинается в три - восемнадцати месячном возрасте; обычно развивается из локализованной формы заболевания вследствие отсутствия спонтанной ремиссии или после лечения глюкокортикоидами; множество поражений, особенно в области головы, конечностей и тела; эритема кожи, алопеция, шелушение, прогрессирующее до образования корочек и кровоточащих поражений; часто присоединяется пиодермия, обычно вызванная *Staphylococcus intermedius*;



*локализованная форма*



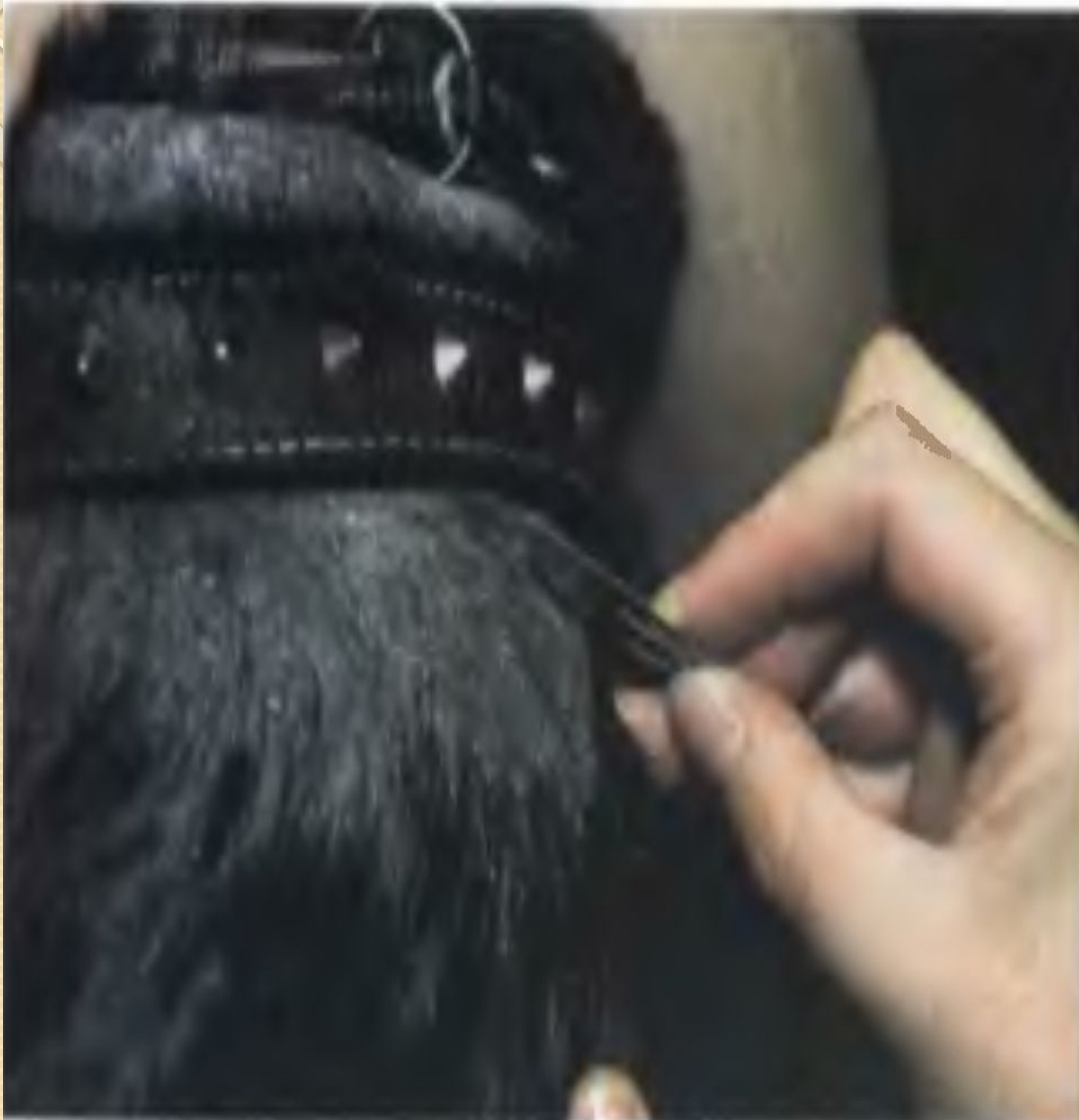
# Генерализованный тип



# Диагностика

- делаются глубокие соскобы с кожи при одновременном сжатии кожной складки пальцами;
- соскобы необходимо брать не менее чем с 5 пораженных мест;
- **ВАЖНО!!!** запоминать места, откуда брались соскобы!
- при подтверждении демодекоза соскобы перебираются в динамике каждый месяц с тех же мест, с которых брались первоначально;
- важно оценивать не только сам факт наличия Demodex, но и их количество, и стадийность развития;
- микроскопия- с полузакрытой диафрагмой, т.к. на ярком свете Demodex почти не видны;


# Диагностика глубокий соскоб кожи



- Лезвием скальпеля соскабливают кожу до появления каплей крови. Собранный материал помещают в вазелиновое масло. Позволяет выявлять клещей рода *Demodex* и *Sarcoptes*. Глубокие соскобы необходимо брать не менее чем с 5 пораженных мест.

# *Вид клеща под микроскопом*





Тесты всегда нужно повторять в динамике, причём соскобы на демодекоз необходимо брать с одних и тех же мест!

Анализы берутся перед началом лечения, при необходимости повторяем анализы в процессе лечения несколько раз, и контроль- после окончания курса лечения!

## *Лечение демодекоза:*

- Локальная форма: официально не требует лечения, т.к. должна проходить спонтанно (у 95% собак), либо только местное лечение- Ивермек-гель, Аверсектиновая мазь и др;
- Генерализованная форма: требует длительного системного лечения и местных обработок, при присоединении вторичной бактериальной инфекции - антибиотикотерапии;

# Ивермек -гель



- Ивермек гель 1 мл препарата содержит:  
1 мг ивермектина,  
15 мг пантенола,  
50 мг лидокаина,  
гелеобразующую основу.



# Способ применения Ивермек геля



- препарат наносят тонким слоем на предварительно очищенные от струпьев и корок пораженные места из расчета 0,2 – 0,3 мл на 1 кг веса животного, слегка втирая от периферии к центру с захватом 1 – 2 см пограничной здоровой кожи.

# Ивермектин (ИВОМЕК)



- Ивермектин - инъекционный 1 % раствор в 1 мл содержит в качестве действующего вещества 10 мг ивермектина, вспомогательный компонент — витамин Е (40 мг), консервант и водно-органическую основу.

# *Способ применения Ивермектина*



# Профилактика

Обязательными элементами в профилактике демодекоза собак являются:

- ежеквартальный клинический осмотр;
- в питомниках - комплектование собак в группы проводить только после месячного карантина и профилактической обработки;
- в период естественной линьки вводить в рацион серу;
- организовать кормление собак по строгой диете, перед вязкой животных необходимо тщательно обследовать; даже при незначительном поражении демодекозом животных к вязке не допускать, раз в месяц места отдыха собак необходимо подвергать дезакаризации горячей (50-60°) водой.
- Профилактика может включать и ограничение контакта с явно больным животным, а также проведение мероприятий, предупреждающих возникновение неинфекционных заболеваний кожи.